



Universidad Austral de Chile
Facultad de Filosofía y Humanidades
Escuela de Historia y Ciencias Sociales

**UN CHILE PARA LA RISA.
LA POLÍTICA CHILENA ENTRE LOS AÑOS 1958 A 1970 A
TRAVÉS DE LA SÁTIRA POLÍTICA DE LA REVISTA
TOPAZE.**

Tesis para optar al Título de Profesor de Historia y Ciencias Sociales y los grados de
Licenciado en Educación y Licenciado en Historia.

Profesor Patrocinante: Ricardo Molina Verdejo
Instituto de Historia y Ciencias Sociales

GABRIELA ANDREA VELÁSQUEZ DÍAZ

VALDIVIA- CHILE

2015

Índice

Agradecimientos.....	01
Introducción.....	02
Capítulo I:	
Imagen, humor y caricatura: Una propuesta de análisis	08
1. Las imágenes como una nueva propuesta de análisis.....	08
1.2. El Humor y sus diferencias con la comicidad.....	10
1.3. Aspectos generales de la caricatura.....	14
Capítulo II:	
La sátira política en Chile y el éxito de la revista Topaze.....	18
1. La sátira política en Chile.....	18
1.2 La revista Topaze prueba su éxito.....	24
Capítulo III:	
La sátira política de la revista Topaze: La política chilena entre los años 1958 a 1970:	30
Las elecciones de septiembre de 1970, los tres bloques.....	60
Capítulo IV:	
Aspecto en que se centra la crítica de la revista Topaze	69
Capítulo V:	
Juan Verdejo: El “otro” de la institucionalidad chilena.....	90
Conclusión.....	103
Bibliografía.....	111

Agradecimientos.

Iniciando el fin de mi carrera universitaria con la entregar de esta tesis, quiero agradecer a las personas que estuvieron a mi lado apoyándome y dando ánimo en los momentos difíciles.

Agradecer a mi familia, a mi mamá Gabriela Díaz, mi papá Pedro Velásquez mi hermano Pablo, que sin duda, aportaron grandes ideas y comentarios constructivos para esta tesis. Por su apoyo incondicional y ánimo constante, además de su apoyo gastronómico cuando las fuerzas intelectuales flaqueaban, y muchas gracias por escuchar mis frustraciones y alegrías durante la investigación. Agradezco también a Alejandro Candia por su constante apoyo y ánimo, y desde luego por el aporte a esta tesis desde una mirada psicológica y por supuesto por la infinita paciencia y contención.

Agradezco también a mi profesor guía Ricardo Molina Verdejo, que me ha orientado, apoyado y corregido en mi labor, aportando comentarios para enriquecer el trabajo y sobre todo con las imágenes, mostrando su interés constante por esta tesis que incorpora elementos nuevos como fuentes, sin duda ha sido todo un desafío.

Y por último a mis amigos de Licenciatura en Historia que escucharon y re-escucharon mi proyecto de investigación, siendo críticos audaces, aportando miradas y detalles nuevos.

Introducción.

La representación de la realidad política ha estado presente en Chile por medio de distintas formas. Una de ella ha sido la caricatura política, la que se ha entendido como un reflejo fiel de la realidad mediante la confrontación de un imaginario de bienestar social versus la realidad que viven la mayoría de las persona en una época determinada. El humor por su parte, ha estado presente en el devenir histórico de Chile, sobre todo en lo que respecta a representar los procesos políticos. En este ámbito, la revista Topaze se ha hecho presente durante casi cuarenta años en nuestro país, publicando diversas ediciones en donde el matiz principal era el humor y por cierto, la crítica que encerraba dentro de sus páginas. La política chilena durante los año 1958 a 1970 se caracterizó por una marcada distinción de las ideologías imperantes entre un partido político y otro, lo que provocó que los acuerdos entre partidos para lograr avances en el país, fueran escasos y en desmedro de la población que se veía directamente afectada por la desidia de los políticos. Topaze alza la voz y capta con aguda crítica y humor las coyunturas políticas expresando que se configuraba como “El barómetro de la política chilena”, denunciando la inoperancia que la clase política se ejercía el poder.

En base al contenido de la presente investigación, se deben considerar los siguientes conceptos: representación y clase política. La representación cobra un rol importante a la hora de analizar y comprender los procesos políticos que se muestran en las imágenes satíricas de la Revista Topaze, puesto que a través de ella se puede comprender el significado de las imágenes causantes de la risa¹ provocadas por una realidad política y social. Dentro de este esquema, los procesos políticos son especialmente tratados por la Revista haciendo hincapié en las coyunturas políticas producidas en Chile. Durante los años 1958 a 1970, existieron tres proyectos políticos polarizados y totalmente excluyentes unos de otros, en donde el régimen presidencial quedó sometido a la clase política de este período histórico, abarcando los fenómenos ideológicos y culturales que orientaron a los grupos dirigentes y las élites o sea a aquellos que hacían de la política una profesión y se

¹ En esta investigación se entenderá risa la expresión que se provoca lo revelado de una época, de una cultura nacional particular, de las representaciones sociales e identidades sociales tal cual son y se piensan.

percibían a sí mismos como legitimadores de un rol de portadores de proyectos nacional², tal como se representó en el llamado Chile de los tres tercios visto a través del electorado, que comprendían a la clase política de las facciones de Derecha, Centro e Izquierda. Para un mejor conocimiento de la división en el Chile de los tres tercios, es necesario tener en cuenta el concepto de clase política, en donde autores representativos de este concepto son Bernardino Bravo Lira, Edgardo Boeninger, entre otros.

La representación de los presidentes como un exponente de un partido político cobra importancia en cuanto entendemos que:

“Las representaciones se convierten en una manera de interpretar y de pensar la realidad cotidiana. Es un proceso mental elaborado por las, acontecimientos, objetos y comunicaciones que les concierne personas dentro de los grupos a fin de fijar posición en relación con situaciones”.³

Lo precedente, implica el uso del lenguaje, signos e imágenes siendo esta última un reflejo de la realidad o de manera más precisa es una imagen mental de la realidad, un ícono de la realidad. Es así que la sátira política en Chile sostiene a la imagen comprendida como una representación de la vida política y en particular hace referencia al sistema partidista que imperó desde 1938 bajo los presidentes radicales.

De esta manera, observamos que desde este punto de partida adquiere una mayor relevancia el significado en torno al conflicto presidentes- partido político. Tal vez el índice más elocuente de la recuperación de los partidos fue su empeño por supeditar al presidente.⁴

Ahora bien, este pluralismo polarizado marca una gran distancia ideológica entre partidos y ninguna capacidad de crear coaliciones o acuerdos conjuntos.⁵

² Walker, Ignacio Et Al, *Democracia de Chile Doce conferencias*, CIEPLAN, Santiago, 1986, p. 175

³ Stuart Hall *El trabajo de la representación*. En: Stuart Hall (ed.), *Representation: Cultural Representations and Signifying Practices*, London, Sage Publications, 1997. Cap. 1. (Traducido por Elías Sevilla Casas). P. 64.

⁴ Bravo Bernardino, *Régimen de Gobierno y Partidos Políticos en Chile, 1924- 1973*, Santiago, Editorial Jurídica de Chile, 1986. p. 59

⁵ Tironi Eugenio, Agüero Felipe *¿Sobrevivirá el nuevo paisaje político chileno? 1999*. Centro de estudios PUBLICOS. En línea: . Visitado por última vez julio de 2014.p. 5

Este conflicto del régimen presidencial, es representado a través de las imágenes satíricas de la Revista Topaze, dejando en claro el conflicto existente, la más de las veces, entre lo que significa ser gobernante y hombre del partido político. Pero las posibilidades del Presidente de mantenerse por encima de los condicionamientos de las colectividades políticas en general y de la propia tienda política en particular, son cada vez más reducidas. Ni falta hace advertir que en tal situación es impensable gobernar sin los partidos.

Este es el conflicto que se encuentra establecido dentro del Chile de los Tres Tercios y representado por las imágenes satíricas de la clase política vista a través de los presidentes de la época. De acuerdo a lo anterior y desde una perspectiva histórica, la sátira política es considerada una:

“Una de las formas más antiguas del pensamiento crítico, una estrategia de contradicción, un replanteamiento de la verdad, y un llamado a la reforma moral, que en pleno siglo XIX, gracias al poder amplificador de la prensa, se hizo oír en Chile en todos los ámbitos de la sociedad, incluso entre los iletrados, gracias a los poderes de sugestión de la imagen, a las altas tiradas de los periódicos y a sus bajos costos”.⁶

Es a partir del siglo XX en que se puede ver un acentuado interés por estudiar desde las ciencias sociales y particularmente desde la historia, la sátira política en donde la expresión gráfica traducida en la caricaturara cobra relevancia.

Objetivo General:

Comprender a través de la sátira política de la Revista Topaze el desarrollo de la política chilena entre los años 1958 a 1970.

⁶ Cruz, Isabel *Diosas Atribuladas: Alegorías Cívicas, Caricatura y Política en Chile durante el Siglo XIX*, Santiago, Instituto de Historia Pontificia Universidad Católica de Chile, 1997, p. 140.,

Objetivo específico:

1. Describir los elementos que componen la sátira política gráfica en Chile.
2. Conocer la historia de la sátira política en Chile como expresión del humor político.
3. Caracterizar los principales hitos del proceso político chileno, entre los años 1958 a 1970, a través de la sátira política de la Revista Topaze.
4. Caracterizar la imagen de los presidentes chilenos desde 1958 hasta 1970: Jorge Alessandri Rodríguez, Eduardo Frei Montalva y Salvador Allende Gossens, a través de la sátira política de la Revista Topaze.
5. Identificar al personaje ficticio Juan Verdejo como un elemento articulador y representativo en la expresión gráfica de la Revista Topaze.

En cuanto a la hipótesis de esta investigación, se debe considerar que el humor satírico es el que expresa indignación hacia alguien con propósitos moralizadores, aunque en principio la sátira está pensada para la diversión. Su propósito principal no es el humor en sí mismo, sino una crítica a una realidad que desaprueba el autor. En este sentido Topaze, a través de sus contenidos y sus caricaturas llegaron a descomponer las reglas morales establecidas por una sociedad rígida y escasamente democrática, llegando a contrastar lo serio del quehacer político con la risa a carcajadas de una sociedad oprimida y afligida por los embates de la política nacional. Por lo tanto, se representa la realidad desde otro punto de vista, Topaze se configura como una especie de “válvula de escape” que permitió ganar algunos espacios de expresión y libertad incorporando el sentir de la sociedad nacional, el malestar y las principales preocupaciones que a ella le afectaban. No solo interpretó el sentir ciudadano, sino el sentir de los diversos conjuntos sociales. En efecto, representó otros grupos de presión, como los políticos y las reacciones de los chilenos por el resultado de las políticas nacionales instauradas por los gobiernos de turno. Por tanto, el rol de la Revista fue representar el sentir nacional como consecuencia de las políticas gubernamentales y actuó como un medio de comunicación buscando formar opinión y crítica entre los chilenos a través de la caricatura y el humor.

De todo lo anteriormente expuesto, es factible preguntar: ¿Qué tan representativas fueron las caricaturas de la Revista Topaze?. La respuesta a esta interrogante se examinará en los diferentes capítulos de esta investigación.

La metodología a utilizar en la siguiente exploración es de tipo cualitativa, que ha sido el método de estudio dominante en ciertas disciplinas y es una herramienta importante de las Ciencias Sociales. La frase “metodología cualitativa” la referimos en su sentido más amplio, es decir, a la investigación que produce datos descriptivos inferidos de las palabras habladas o escritas y de las conductas observables en el grupo de estudio. Existen varios tipos de estudios cualitativos y que cada uno de ellos atiende a diferentes necesidades puesto que el perfil de cada técnica presenta diferentes resultados. Lo anterior, implica que cada investigación debe buscar la metodología de estudio cuyo alcance sea más conveniente para el tipo de proyecto a realizar y que, al mismo tiempo, sea la que le ofrezca la posibilidad más apropiada para explorar a fondo el terreno en el cual se inscriben las variables que fundamenten la hipótesis de trabajo⁷. Por ende, la elección de la metodología utilizada en esta investigación resulta apropiada puesto que involucra técnicas interpretativas que describen e intentan decodificar un fenómeno de ocurrencia natural, orientándose más hacia la determinación del significado del fenómeno que a su cuantificación, por lo que se orienta a centrar el estudio en las acciones humanas y de la vida social. En este contexto y conforme a la fuente de estudio utilizada para desarrollar esta tesis, se ha recurrido a las caricaturas y viñetas de la Revista Topaze para analizar la historia política de Chile durante los años 1958 a 1970, combinando elementos relacionados con la política nacional de la época estudiada, el humor y la comicidad, junto con el análisis de las imágenes presentadas. Si bien este método se adapta a la naturaleza de la investigación, ha sido un desafío trabajar con imágenes como fuente principal y consideramos que es un aporte, ya que de parte de la historia aún las imágenes por sí solas no cobran la importancia que deberían darle; por último, es importante aclarar que estas, se encuentran en un formato más ampliado para poder apreciarlas de mejor manera y con el fin que produzcan un efecto de apreciación más óptimo en el lector, enriqueciendo así la comprensión del trabajo en su conjunto.

La estructura a partir de la cual ha sido elaborada esta tesis consta de cinco capítulos. En el primer capítulo se describirán los elementos que componen la sátira política

⁷ Parra, María Eugenia “*Fundamentos epistemológicos, metodológicos y teóricos que sustentan un modelo de investigación cualitativa en Ciencias Sociales*” Tesis para optar al grado de Doctora en Filosofía con mención Epistemología de las Ciencias Sociales, Universidad de Chile, Santiago, 2005, p.15.

gráfica en Chile, situando en perspectiva a las imágenes como una nueva propuesta de análisis para la historia, además de centrarnos en los principales aspectos que componen la caricatura.

En el segundo capítulo, elaboraremos un breve esbozo de la historia de la sátira política en Chile, cuyo fin será conocer las principales características como expresión del humor político en nuestro país, para luego hacer una breve referencia al origen y trayectoria de la Revista Topaze.

En el tercer capítulo, se caracterizarán los principales hitos del proceso político chileno entre los años 1958 a 1970 a través de las imágenes más representativas de la Revista Topaze, destacando sucesos nacionales e internacionales que tuvieron mayor relevancia en el país.

En el capítulo cuarto, se explicarán los principales aspectos en que se centran las críticas de la Revista Topaze, centrada en la figura de los presidentes dentro de la política nacional, para el período en estudio.

Y por último, el capítulo quinto, muestra al personaje principal de la Revista, Juan Verdejo, quien se configura como el excluido de la institucionalidad chilena, pero que en el fondo y más allá de la caricatura, representa al pueblo de la clase trabajadora. Personaje que a lo largo de la Revista se presenta como el elemento articulador y representativo en la expresión gráfica de la Revista.

Capítulo I. Imagen, Caricatura y humor: Una nueva propuesta de análisis.

1. Las imágenes como una propuesta de análisis.

El humor ha acompañado el devenir histórico de nuestra República, ya sea a través de pasquines, folletos o caricaturas; en efecto, se podría afirmar que ya forma parte de nuestra alma nacional.⁸ Es así como diversos documentos dan cuenta del sentido del humor en Chile y es a partir de estas imágenes que es posible conocer, desde otra mirada, el desarrollo de los diferentes procesos políticos que ha tenido el país.

Este interés por nuevos documentos e imágenes, se concreta en un nuevo enfoque desde dónde mirar la historia, el cual surge desde la década de los sesenta, en donde:

“Los historiadores han ampliado considerablemente sus intereses, hasta incluir en ellos no sólo los acontecimientos políticos, las tendencias económicas y las estructuras sociales, sino también la historia de las mentalidades, la historia de la vida cotidiana, la historia de la cultura material, la historia del cuerpo, etc. No habrían podido llevar a cabo sus investigaciones sobre estos campos relativamente nuevos, si se hubieran limitado a las fuentes tradicionales, como, por ejemplo, los documentos oficiales producidos por las administraciones y conservados en sus archivos.”⁹

A partir de entonces, las imágenes surgen con potencia y pasan a ser una nueva fuente documental, recobrando vida particular para impregnarse de simbolismo, significados y darle al historiador un nuevo foco de estudio, variando a su vez de las tradicionales fuentes escritas. Es así como surge un nuevo foco de estudio, para ampliar a su vez las bases de la historia y proporcionar una visión cultural de estos aspectos.

Las imágenes tienen una estrecha relación con la historia y la política a la hora de representar diversos significados, es así que entran en juego aspectos psicológicos y antropológicos a la hora de caricaturizar obras de arte, personajes y procesos políticos, entre otros.

⁸ Rodríguez, E., Fontaine, Arturo, *El sentido del humor, una virtud*, Estudios públicos N° 88, Santiago, p.234-235

⁹ Burke, Peter, *Visto y no visto. El uso de la imagen como documento histórico*. Editorial Crítica, Barcelona, 2005, p. 30.

Insertas al interior de las representaciones de la vida cotidiana política, encontramos la sátira política, en la cual podemos encontrar un sinfín de dibujos, historietas, comics, entre otras representaciones visuales, ya sean reales o provengan de la imaginación del autor. Es importante recordar que en sus inicios la impresión de las imágenes fue la que permitió realizar reproducciones de acontecimientos del momento y también distribuirlas a la brevedad, cuando los recuerdos de ellos estaban frescos. En este sentido, sin duda la prensa ha jugado un rol importante en la difusión de imágenes de forma rápida y masiva cumpliendo un papel fundamental a la hora de estudiar las sociedades. Ya desde el siglo XIX, se puede observar que la prensa ha jugado, hasta los días de hoy, un rol importante como medio de propaganda política.¹⁰ Pero la sátira en imágenes fue la más audaz en criticar a la oposición y al rival ridiculizándolo por medio de caricaturas burlescas, de lenguaje sencillo, siendo accesible económica y cognitivamente a toda la población.

Peter Burke, citando a Burckhardt, califica las imágenes como “testimonio de las fases pretéritas del desarrollo del espíritu humano”, de objetos “a través de los cuales podemos leer estructuras de pensamiento y representación de una determinada época.”¹¹ Sin desconocer el valor de los textos escritos, las imágenes se constituyen en una poderosa guía para entender la vida política, religiosa o cotidiana del pasado. Es necesario tener presente que las imágenes se convierten en testimonio histórico por decisión de los historiadores. El autor, las más de las veces, no realiza su obra pensando en los futuros historiadores, tiene sus propias preocupaciones y propósitos. Así entonces, se requiere interpretar los mensajes contenidos en las imágenes. Recurriendo a la “Escuela de Warburg”¹², es posible distinguir tres niveles de interpretación, correspondiendo a otros tantos niveles de significado de la obra. El primero de estos niveles, corresponde a la

¹⁰ Jiménez, Sonia, *La sátira política y las costumbres del periódico El Bateo: Medellín 1907-1957*. Tesis para optar al grado de Historiador, Universidad de Antioquía, Antioquía, 2005, p. 223.

¹¹ Burke, 2005, *op. cit.*, p. 13.

¹² Cabe hacer referencia a esta escuela que fue fundada por Aby Warburg en 1900 con el fin de incentivar estudios del arte clásico, la idea era acercarse a la mentalidad de los hombres que produjeron las obras, lo cual es equivalente a alcanzar el verdadero significado, por tanto, al interpretar las obras del pasado, es depositario de un acervo de experiencia humana, por otra, también como recordatorio de que esa experiencia es en sí misma un objeto de investigación y de que es preciso usar materiales históricos para estudiar el modo en que funcionaba la memoria social. Acuña, Constanza, Arqueros, Gonzalo, *Aby Warburg y el devenir del método iconológico*, Centro de Investigación y Documentación del Dpto. de Teoría de las Artes, Facultad de Artes Universidad de Chile, 2009. En línea: Visitado por última vez 19 de julio de 2014.

descripción “pre -iconográfica” relacionada con el significado natural y consiste en identificar los objetos y situaciones; el segundo nivel, corresponde al “iconográfico” en sentido estricto, relacionado con el “significado convencional”; y, finalmente, el tercer nivel corresponde a la interpretación “iconológica” referida al “significado intrínseco”, en otras palabras los principios subyacentes que revelan el carácter profundo de lo representado. Estos tres niveles se corresponden con los tres niveles de interpretación de los textos (hermenéutica): el nivel literal o gramatical, el nivel histórico (relacionado con el significado) y el nivel cultural, relacionado con la comprensión del “espíritu de la época”. Debidamente analizadas las imágenes pueden revelar ideas, actitudes y mentalidades propias de una época. El método de la Escuela de Warburg, ha tenido impugnadores, en cuanto a poner en tela de juicio y preguntarse si existe una alternativa a la iconografía y a la iconología.

1.2. Humor y sus diferencias con la comicidad.

Al avanzar en esta investigación, nos hemos dado cuenta que es importante comprender dos conceptos que si bien son similares, son bastante distintos en sus significados, ello en función de entender a la sátira política en el contexto de la caricatura.

La expresión de la risa es un gesto social que flexibiliza cualquier resto de rigidez mecánica que pueda quedar en la superficie del cuerpo social.¹³ La risa esconde una segunda intención de entendimiento e incluso un grado de complicidad con las otras personas que ríen. Pero para entenderla, hay que volver a ponerla en su entorno natural, que es la sociedad; y sobre todo hay que determinar su función útil, que es una función social, por lo que la risa debe responder a ciertas exigencias y entendimientos de la vida en común.

Humorismo y comicidad son dos conceptos diferentes, pues bien, la comicidad nacerá, cuando los hombres reunidos en grupo dirijan toda su atención hacia uno de ellos,

¹³Burke, 2005, *op. cit*, 19

aplacando sus sensibilidades.¹⁴ Es así como la comicidad puede venir del deseo de reírse de alguien o de algo que se considera inferior o como una necesidad de manifestación lúdica.

Teniendo lo anterior en mente, he aquí la principal diferencia para la historia, la comicidad nos hace reír y entretener, pero, el humor en cambio no solo hace reír sino sobre todo pensar. La comicidad es situacional, por lo que lo principal es la representación de la torpeza, del ridículo, de lo absurdo, de la incongruencia y estas en relación con las limitaciones de los individuos, por tanto, es un fenómeno más superficial que el humorismo, ya que el humor juega con las insuficiencias de la condición humana. Por lo tanto, el humor crítico es cuestionador contestatario y encierra la crítica incluyendo también al sujeto.

“El humorismo, queridos lectores, es ni más ni menos que ironía, o sea, burla fina que no hiere porque nace de un corazón sin odio y de una mente en la que cabe la poesía; el humorismo constituye una actitud benévola, refinada y espiritual. El humorista es un sujeto sabio que si de algo peca es de excesivamente humano. Y el humorismo persigue un solo propósito: provocar una sonrisa interior y como una reflexión (...) de una cordial y humanísima filosofía. Por el contrario, la comicidad, lo repetimos, es harina de otro costal; la comicidad es mera bufonería y peca grandemente de indiscreta; la comicidad se basa en el sarcasmo y persigue el ridículo para provocar la risa tan desenfrenada como inconsiderada.”¹⁵

El humor nunca es puro, sino que viene acompañado de la sátira, la ironía o ambas. Define como lo “cómico combativo”, es decir, lo cómico a través de la sátira y la ironía para dar una finalidad más bien filosófica y trascendente a la risa: “Ríe pero escucha.”¹⁶

En este sentido Theodor Lipps en su texto “*Los fundamentos de la Estética*” divide el humor en tres tipos: El humor humorístico, satírico e irónico.¹⁷ Para este caso nos centraremos en el humor satírico.

El humor satírico, es el que expresa una indignación hacia alguien o algo, con propósitos moralizador, lúdico o meramente burlesco. Los abusos o las deficiencias se ponen de manifiesto por medio de la ridiculización, la farsa, la ironía, las comparaciones,

¹⁴ Bergson, Henri, *La Risa. Ensayo sobre el significado de la comicidad*, Editorial Godot, Buenos Aires, 2011, p.12

¹⁵ Vázquez de Prada, Andrés, *El sentido del humor*, Editorial Alianza, Madrid, 1976, p. 12-13

¹⁶ Idem, p. 20.

¹⁷ Lipps, Theodor, *Los fundamentos de la Estética*, Editorial Daniel Jorro, Madrid, 1923, p.567.

las yuxtaposiciones, la analogía y los dobleces son usados de manera frecuente en la escritura y gráfica satírica, métodos ideados para lograr una mejora de la sociedad. Aunque en principio la sátira está pensada para la diversión, su propósito principal no es el humor en sí mismo, sino un ataque a una realidad que desaprueba el autor. Ejemplo de ellos son:

- La reducción de alguna cosa para hacerla parecer ridícula, o examinarla en detalle para hacer destacar sus defectos.
- La exageración o hipérbole: Se toma una situación real y se exagera hasta tal punto que se convierte en ridícula. La caricatura utiliza esta técnica.
- La parodia o imitación burlesca de las técnicas o estilo de una persona, de forma que se vea ridiculizada.¹⁸

La sátira se aprovecha de la risa para poder hacer una labor crítica en su entorno, además de didáctica, presentando los aspectos que considera importante bajo la lupa de lo cómico y de los defectos y vicios pero siempre con una intensión de denuncia.

“En lo satírico se irroga una misión moralizadora, y hay por eso en la sátira un elemento moral impertinente, una crítica rigurosa que no merece la vida. Lo satírico es una “crítica reflexiva y didáctica” sin el lado de libre inspiración que hay en lo humorístico y en los mejores casos la oposición del poeta a la realidad, cuando en el humorismo se hace que la realidad haga oposición a la misma realidad y es, por decirlo así, la contienda de las realidades, una supuesta o otra cotidiana, sino es una única.”¹⁹

Tanto la sátira como la caricatura parten de la imitación del objeto que se ha propuesto ridiculizar, con respecto al cual este objeto paródico o caricaturesco guarda una relación de contraste descendente, entre la realidad y la fantasía, cuyo resultado final es esencialmente cómico. Solo la intención correctiva o punitiva las convierte en sátira.

También la caricatura puede servir a los mismos fines correctivos, pues, al consistir en la exageración de los rasgos más peculiares o característicos del objeto, destaca también aquellos que se interpretan como defectos o vicios, sirviendo la caricatura como medio eficaz de denuncia.

¹⁸ Vázquez de Prada, 1976, *op.cit*, 567.

¹⁹ Gómez de la Cerna, Ramón, *Una teoría personal del arte*, Tecnos, Madrid, 1988. p. 210.

Por último, y a modo de síntesis, destacamos para esta investigación la importancia de las imágenes como documento histórico, ya que desde un punto de vista distinto y de fuentes diversas la tarea del historiador se enriquece aún más y da mayor diversidad a su trabajo. Relacionado a lo anterior, debemos necesariamente hacer la distinción entre humorismo y comicidad, ya que el primero nos permite dar un giro histórico al humor y transformarlo en una fuente de investigación como fenómeno social, mientras que el segundo no tiene un contenido tan profundo como el primero. Y por último, la caricatura como arma de combate echa abajo las caretas públicas construidas por los personajes públicos. Destacamos estos aspectos relevantes dentro de esta investigación, ya que estarán presentes a la hora de analizar la Revista Topaze.

1.3 Aspectos generales de la Caricatura.

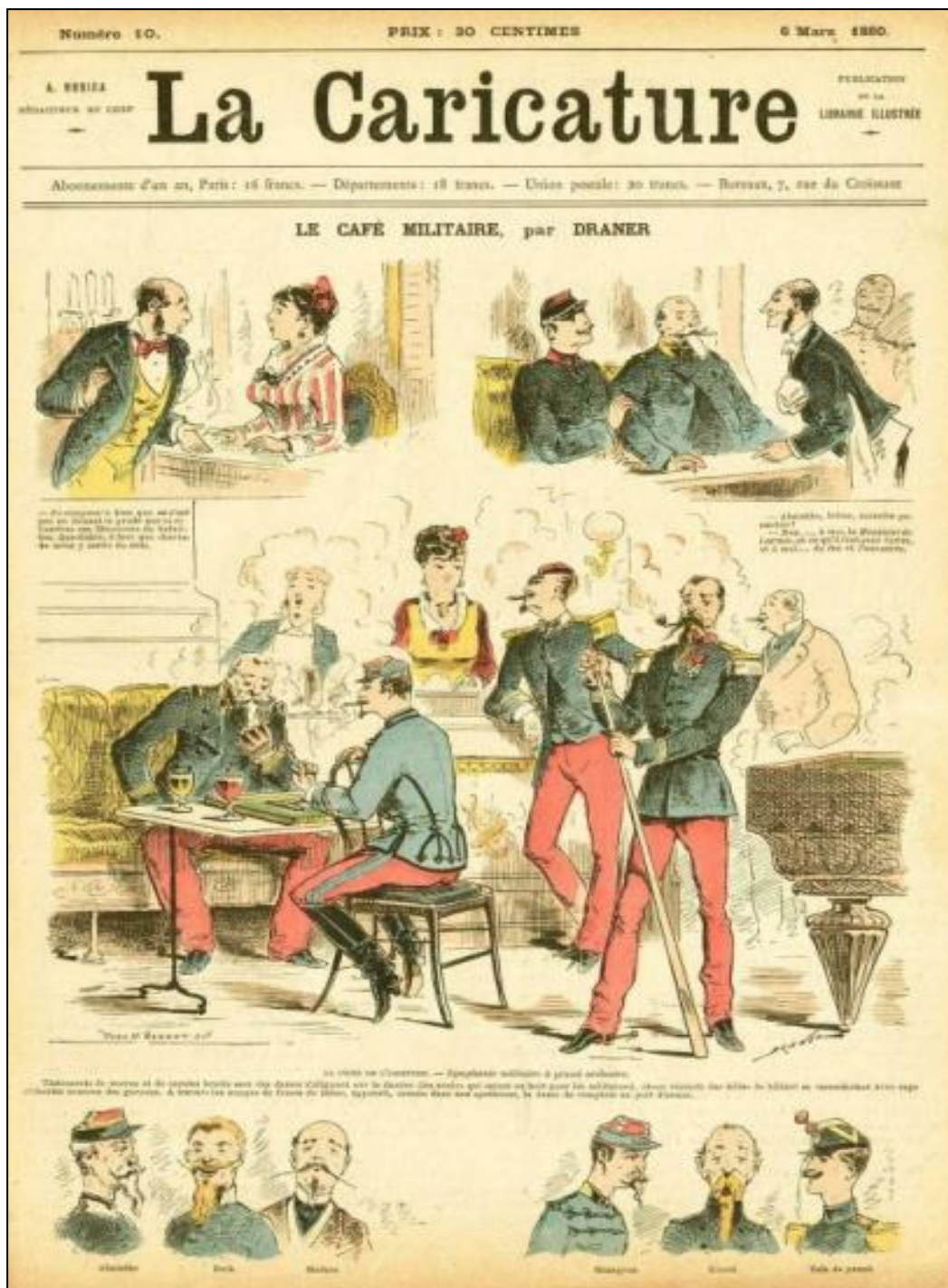


Imagen N° 1. La Caricature. Año 1830. Ver en www.Memoriachilena.cl

La caricatura alcanza su mayor reconocimiento, durante el siglo XIX en Francia, siendo reconocida como la edad de oro de esta expresión gráfica. La Revolución Francesa y los acontecimientos políticos que produjo, pasaron al primer plano de la temática caricaturesca. La corriente del movimiento Romántico de finales del XVIII y la primera mitad del XIX, también influyeron en este despegue. Los contenidos y la forma de expresión de ésta, llegaron a descomponer las reglas morales establecidas por los franceses, dando paso al gusto por la imagen caricaturesca de la monarquía y esto hizo que lo grotesco fuera ampliamente aceptado por el pueblo. Dentro de esta edad de oro, reconocemos a grandes caricaturistas políticos que tendrían fama por sus obras, como lo fueron Honoré Daumier que fue una figura esencial para el desarrollo de la caricatura francesa durante la primera mitad del siglo XIX. Caricaturista político y social, Daumier es uno de los colaboradores de Charles Philipon, el editor responsable de publicaciones satíricas como “La Caricature” (1830) (Ver imagen N° 1) y “Le Charivari” (1832).²⁰

La caricatura es un tipo esta expresión gráfica que tiene como principal característica la exageración de los rasgos, esto con el propósito de ridiculizar, ya sea los aspectos físicos, morales o psicológicos de los individuos o de ciertos grupos de la sociedad, exponiendo las debilidades, miserias o pasiones de estos. Es así como la caricatura es parte de campo más bien contestatario del poder y que a lo largo de la historia, ha aportado a dar testimonios claros de las problemáticas que aquejan a los ciudadanos, de las luchas de poder, los conflictos sociales, políticos y económicos. Además, el recurso de la risa, de la sátira o la ironía invitan al lector a participar de un juego, de un juego “serio” pues está basado en una percepción de la realidad.²¹ Entonces la sátira se vale de la caricatura para expresar gráficamente ciertas situaciones, puesto que esta analiza un hecho y lo transforma en un instrumento humorístico que desenmascara, critica o ataca a una persona, o a una institución.²² Pero requiere que los destinatarios, en este caso los lectores, estén al tanto de la situación política para poder identificar la situación

²⁰Urrero, Guzmán, *Historia de la caricatura*, The Cult, España, 2007. En Línea: Visitado el 20 de julio de 2014.

²¹Antezana, Lorena, *Juegos de poder: El papel de las imágenes en la sociedad actual*, Instituto de la Comunicación e Imagen de la Universidad de Chile, Santiago, 2005, p.6.

²² Cruz, Isabel. “*Reseña de una Sonrisa: Los Comienzos de la Caricatura en Chile Decimonónico, 1858-1868*”, Boletín de la Academia Chilena de Historia, LVIII-LIX, Santiago, p. 102.

satirizada, esto quiere decir, que el lector y el caricaturista tengan en común un sistema de referencias, o sea que, el conocimiento sea compartido en cuanto a la mirada de personajes y de costumbres, de acontecimientos y de conflictos.²³ Es por ello que:

“Solo una cosa necesita el narrador pictórico: conocimiento de la fisionomía y de la expresión humana. Después de todo, tiene que crear un protagonista convincente y caracterizar a las personas con quienes entra en contacto; tiene que expresar sus reacciones, y hacer que la historia se despliegue en expresiones legibles.”²⁴

En este sentido, la caricatura sobre todo la política, más allá de la burla que encierra su contenido, realiza una crítica que puede ser dura y aguda respecto de los personajes políticos o de las situaciones que encarnan. Así, la caricatura política se constituye en un termómetro o como menciona Topaze en su lema es “El barómetro de la política” que medía la “temperatura” de una situación política, social o económica de la época.

La caricatura no tiene un afán por la veracidad estricta, sino un intento por echar abajo las caretas públicas, es decir, las imágenes construidas por los personajes públicos en torno a los políticos y al ejercicio del poder, para exponerlos en lo que se considera su verdadera naturaleza de seres humanos que poseen todas las debilidades y defectos de los hombres y mujeres corrientes, pero que en la caricatura, genera diversión, por el inmenso abismo que se representa, descaradamente, en el personaje público.²⁵

En el caricaturista político, que por cierto tiene que desenvolverse en la contingencia política y social del día a día, se encuentra un personaje profundamente conocedor de la realidad en la que ejerce su oficio e intensamente involucrado en los acontecimientos políticos del quehacer nacional. Siguiendo a Burke, la popularidad del caricaturista señala su cercanía con el sentir del público y por ello pueden ser utilizadas sus producciones para reconstruir actitudes o mentalidades y culturas perdidas, para lo cual el

²³ Antezana, Lorena, *La caricatura de prensa chilena*, Centro de Estudios de la Comunicación, Universidad de Chile Documentos de trabajo N° 3, Santiago, 2006, p. 29

²⁴ Gombrich, Eric, *Arte e ilusión: Estudio sobre la psicología de la representación pictórica*, Phaidos, Londres, 2002, p. 286- 287.

²⁵ Vigara, Ana María, *Sobre el Chiste, Estudio Lúdico*, 1995, En Línea: <http://pendientedemigracion.ucm.es/info/especulo/numero10/chiste.html>. Visitado el 08 de agosto de 2014.

historiador deberá ser capaz de “leer entre líneas.”²⁶ Es en este sentido que “El humor nace para conjurar la inevitable catástrofe que es la vida humana; es una manera de enfrentar el abismo y acostumbrarse a vivir en su borde.”²⁷

Como observamos anteriormente, la caricatura alcanza su mayor esplendor con Daumier en Francia.²⁸ En tanto, en Chile se mezclan la tradición francesa, junto con la española y la indígena, inculcando así en los chilenos un humorismo agudo y desgarrador para con su entorno. Desde este contexto se publican diferentes caricaturas satíricas a lo largo de la historia de nuestro país.

²⁶ Soto G. Angel. “*Caricatura y Agitación Política en Chile Durante a Unidad Popular. 1970-1973*”, Bicentenario, Revista de Historia de Chile y América Volumen 2, N° 2, Editado por el Centro de Estudios Bicentenario, Santiago, 2003, p. 98.

²⁷ Rodríguez, E; Fontaine T., A. “*El Sentido del Humor, Una Virtud*”, Estudios Públicos N° 88, Santiago – Chile, p.30.

²⁸ Peláez, Enrique, *Historia de la Caricatura*, Proyecto Clío, N° 27, España, 2002, p. 5

Capítulo II. La sátira política en Chile y el éxito de la Revista Topaze.

1. La Sátira política en Chile.



Imagen N°2. Circuló entre los años 1810 y 1820. En www.Memoriachilena.cl

La Imagen N°2, fue una de las primeras caricaturas políticas en Chile, la que circuló entre los años 1818 y 1820. Sus personajes correspondían a algunas imágenes satíricas de San Martín y O'Higgins, junto con otros protagonistas de la hazaña independentista, que circularon en la administración de Bernardo O'Higgins entre Santiago

y Buenos Aires a través de pasquines²⁹ y folletos. Es una de las primeras caricaturas chilenas, en donde se observa a O'Higgins representado como un asno, montado por San Martín bebedor de agua ardiente y con el libro de "Acuerdos de la logia" al cinto. Le acompañan los demás Lautarinos, que "arrastran al pueblo de Chile hacia la perdición", según la imagen original. No se sabe a ciencia cierta si este pasquín también circuló en Perú, durante los preparativos de la Expedición Libertadora.

Sería muy posterior en el tiempo, cuando la sátira política en Chile se publique y se haga masiva, apareciendo en la esfera pública, el 18 de Julio de 1859, el primer periódico ilustrado de Chile y del cono sur, que mezcla el humor y la crítica a través del dibujo: *El Correo Literario*, cuyos dibujos eran realizados por dos grandes de la sátira en Chile de la época, que eran Don Antonio Smith e Irisarri y Benito Basterrica. Su repertorio se caracterizaba por caricaturas de personajes o situaciones de la política o cultura de la época y que estaban en boca de todos, los que fueron una gran novedad en la sociedad de aquella época. Esta publicación dejó de circular el 27 de agosto de 1867.³⁰

Posteriormente, aparece el periódico *El Cóndor* (1863), de carácter político el que caricaturizaba a los principales actores de la esfera pública. Su importancia radicaba en que, y por primera vez en la historia de la sátira, se incorporó un personaje, en este caso el Cóndor que llevaría el hilo conductor de las críticas y dibujos con el objetivo de ser una figura denunciante, que se entrometía en todas las situaciones presentadas por el periódico.³¹

Otro de los periódicos destacados que circuló entre el 23 de agosto de 1867 hasta el 31 de octubre de 1868, llegando a publicar 48 números, fue *La linterna del Diablo* de carácter anticlerical el cual acusaba a la Iglesia y al Gobierno de malas prácticas con cruda agudeza; es por esta razón, que fue obligado a dejar de publicar sus números. Al igual que *El Cóndor*, este periódico también poseía un personaje acusador "el diablito iluminador",

²⁹ Escrito que contiene una expresiones satíricas englobando críticas contra un gobierno, una situación o una persona determinada y se caracteriza por ser de autoría anónima y por colocarse en un lugar público. Diccionario Real Academia Española, *Pasquín*. En línea. Visitado el 10 de agosto de 2014.

³⁰ Donoso, Ricardo *La sátira política en Chile*, Santiago, Imprenta Universitaria, 1950, p.27

³¹ Idem, p, 28.

que tenía un papel moral de notificar a la opinión pública sobre los vicios de los políticos y del país en general.

El Charivari, de corte satírico caricaturesco fue otro de los periódicos que atacó con dureza a la Iglesia y al Gobierno, publicando sus primeras ediciones durante el segundo gobierno de José Joaquín Pérez (1866 - 1871); con características semejantes a los anteriores, este periódico mostraba “las discusiones parlamentarias “como un proceso poco serio, en donde la tabla de discusión tenía que ver con “Jamón, queso, chicha, pasteles, helado” (Ver Imagen N° 3). Se publicó desde el 29 de junio de 1867 hasta el 1 de enero de 1878, llegando a completar los 126 números.³²

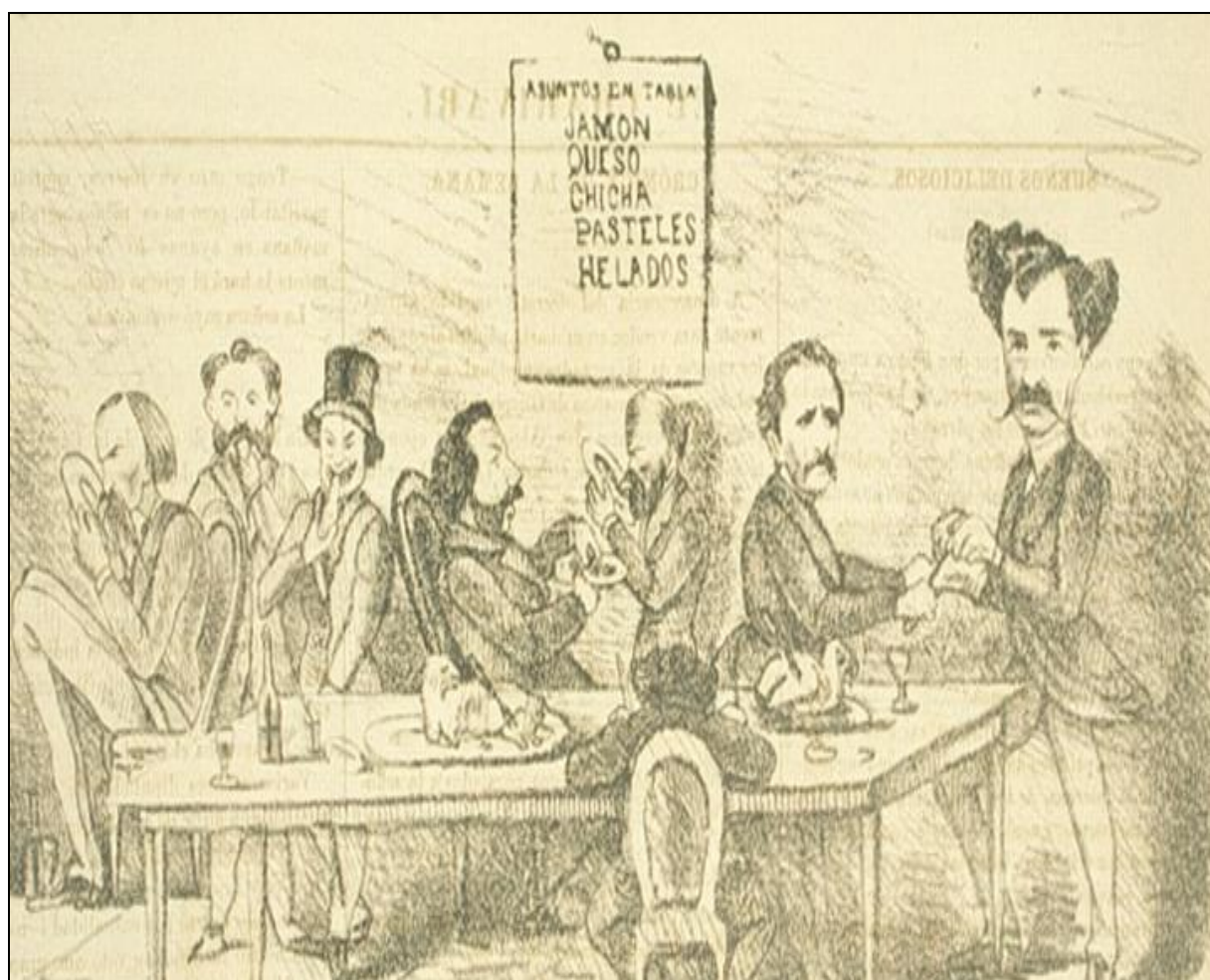


Imagen N° 3. El Charivari. N° 18. Año 1867. En www.Memoriachilena.cl

³²Idem, p. 85.

Posteriormente en 1891, cuando se inicia la Guerra civil en el Gobierno de José Manuel Balmaceda, es cuando la sátira política se agudizó y multiplicó. Esta sátira estaba dividida entre los opositores y los defensores del gobierno. Luego de la Guerra Civil, un antiguo detractor del Presidente, Juan Rafael Allende, publicó *El Padre Padilla* (Ver imagen N° 4)

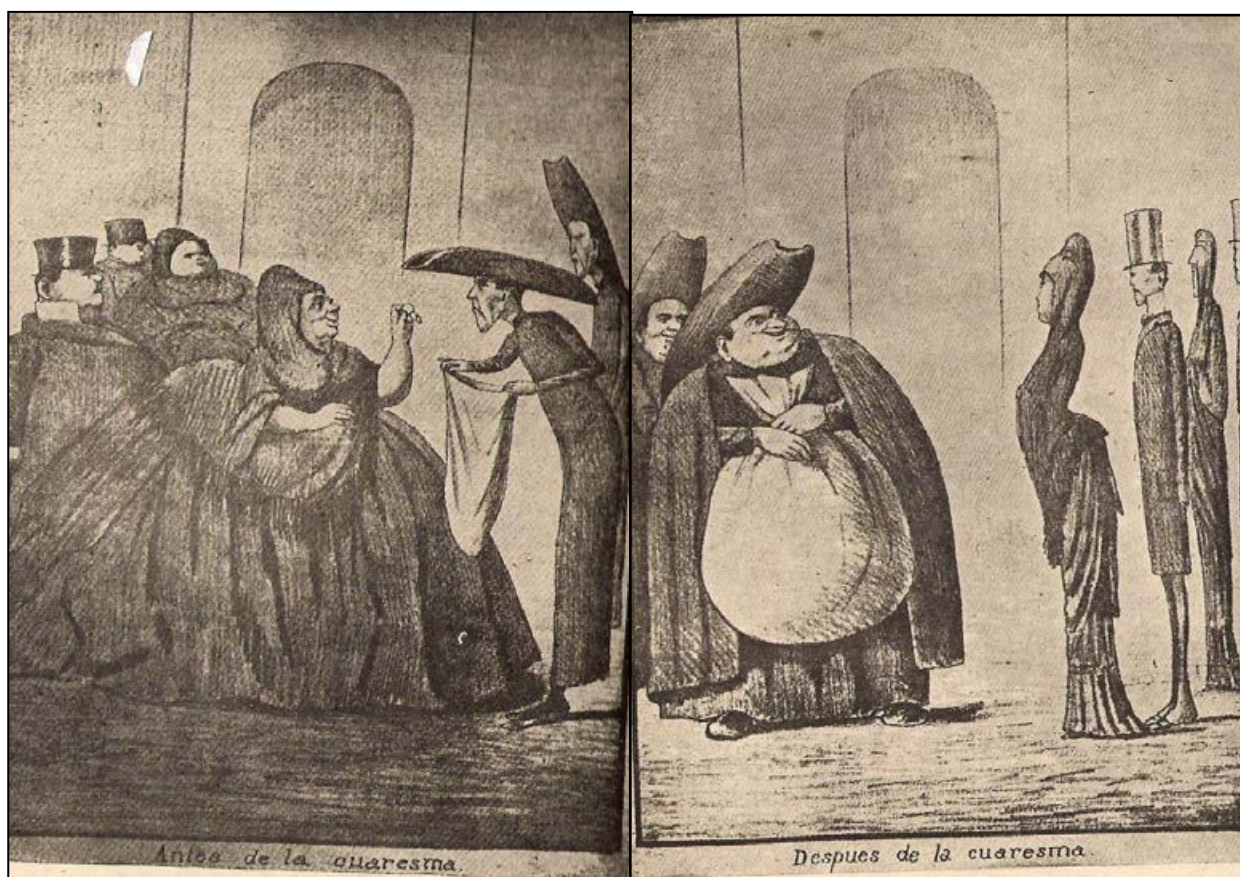


Imagen N° 4. El Padre Padilla. 23 de abril de 1887. En Donoso, Ricardo *La sátira política en Chile*, Santiago, Imprenta Universitaria, 1950.

que se caracterizó por ser audaz y sobre todo por denunciar los vicios de la oligarquía triunfante, así como también la vinculación entre los intereses económicos de los extranjeros y la vinculación con la clase política nacional.³³ En este sentido, el satírico Juan Rafael Allende, “no solo explotó la sátira antirreligiosa y se embarcó con toda el alma

³³ Biblioteca Nacional De Chile, *La sátira política chilena en el siglo XIX*, Memoria Chilena. En Línea: <http://www.memoriachilena.cl/602/w3-article-708.html>. Visitado el 19 de Agosto de 2014.

en sus campañas contra el clero, sino que supo burlarse también, con pluma incisiva, de cuantos figuraban en el primer plano de la vida política y literaria de la nación.”³⁴

Con el transcurrir de los años, hasta llegar a fines del siglo XIX, la sátira se caracterizaba por ser el fiel reflejo de las luchas ideológicas, pero ahora se le suma a esto, la dramática contienda cívica, lo que se ve claramente reflejado en la prensa de ese período:

“La prensa satírica de los últimos meses de la administración de Balmaceda, teñida de apasionamiento y de intransigencia partidista, recogió con fidelidad la animosidad reinante, el flujo y reflujo de las pasiones reprimidas y de las odiosidades palpitantes, preliminares a de la tragedia.”³⁵

Uno de los periódicos que representa lo que se dijo, fue *El Fígaro* que apareció por primera vez el 13 de febrero de 1890. Ya después de la caída de la dictadura, y de las batallas de placilla y Concón, surgen en Santiago dos periódicos caricaturescos: *El Palo* y *La Escoba*, que a pesar de no tener una existencia muy duradera, destacaron por ser los portavoces de los sentimientos de justicia, animando el odio contra los caídos del partido del Presidente Balmaceda.

Por su parte, recalcamos el lenguaje satírico de Juan Rafael Allende que mencionaba “No me cansaré de repetirlo. En Chile no hay más que dos partidos: el de los ricos, que viven a costillas de los pobres, y el de los pobres, que trabajan para los ricos. Las demás subdivisiones político-religiosa no tienen razón de ser; no hay mas subdivisión posible que la económico-social.”³⁶

Allende, sin duda fue uno de los mayores referentes en la historia de la sátira política, supo a través de su crítica reflejar una realidad social que constituía el paradigma de un país organizado casi en castas, donde satirizar y caricaturizar fue el desahogo de una sociedad afligida por la pobreza.

Ya durante los primeros años del siglo XX se comienza a publicar *El Diario Ilustrado*, caracterizándose por el contenido de sus caricaturas, ya que ilustraba sobre los conflictos

³⁴ Donoso, 1950, *op. cit.*, 94.

³⁵ Idem, p. 99.

³⁶ Salinas, Maximiliano et al, *¿Quiénes fueron los vencedores? Elite, pueblo y prensa humorística de la Guerra Civil de 1891*, Lom, Santiago, 2005, p. 15-16.

entre Argentina y Chile. Años después pasarán por este medio, artistas como Juan Francisco González Ramírez, cuyo pseudónimo era Huelén, ilustrando las primeras páginas de este Diario, entre 1917 y 1918. Más tarde se integraría a la revista "Topaze". Luego, en 1919, se integra al "El Diario Ilustrado", Jorge Délano Frederick, más conocido como Coke, quien dibujó durante varios años la caricatura política de la primera página de la edición dominical del periódico, dirigida contra el presidente de la República, Arturo Alessandri Palma.³⁷

Observamos que a través de los años, se va gestando a lo largo del acontecer nacional el cómo la sátira política va marcando el ritmo de la política y haciendo de ella un elemento risible; se configura entonces como un elemento que poco a poco, y en los diversos períodos históricos, los autores van perfeccionando y afinando hasta llegar a convertirse en un elemento importante dentro de la política chilena que a lo largo de la historia de Chile se constituye como un mecanismo moralizador, un despertar de la sociedad expresada a través del descontento del autor y que, a su vez, va descomponiendo las reglas morales de la élite chilena. Llega la sátira política en nuestro país, a calar profundo porque desarticula y descompone moralmente a la aristocracia que estaba arraigada en el poder desde la Independencia y pone en cuestión el poder que ejercían sobre los chilenos.

³⁷Ergonomic, *Caricatura e historieta política en Chile*, 2006, en <http://ergocomics.cl/wp/2006/02/caricatura-e-historieta-politica-en-chile-1-parte-2/comment-page-1/>

1.2. **La Revista Topaze prueba su éxito.**

La Revista Topaze fue una publicación satírica que alcanzó casi cuarenta años de vida, riéndose de la política chilena entre el 12 de Agosto de 1931 y el 30 de Octubre de 1970. La Revista, marcó una época de la historia política de Chile, iniciando sus publicaciones en 1931 con la caída de la dictadura de Carlos Ibáñez del Campo, hasta 1970 con el triunfo electoral de Salvador Allende. Topaze fue capaz de teñir la política chilena de humor y críticas, instaurándose en el centro de la vida pública nacional, incorporando en sus caricaturas al conjunto de la clase política de las respectivas épocas, constituyéndose válidamente como el “Barómetro de la política chilena”

Topaze fue fundada por Jorge Délano Friderick más conocido bajo su seudónimo “Coke”³⁸, la Revista así como su fundador comentan en la sección editorial, es de carácter independiente, expresaba el acontecer nacional desde una perspectiva distinta a las revistas precedentes. En cuanto a la filiación política, ésta no tenía según los autores, pero veremos más adelante que por periodos se volvió muy derechista incluso apoyando las reformas estructurales del presidente Alessandri. Se burlo tanto de la Derecha ultra conversadora que tenía al país bajo el mando de unos pocos políticos que se venían repitiendo el plato desde tiempos inmemoriales y se burlo también de una Izquierda incapaz de crear un nuevo horizonte distinto al de la oligarquía chilena, insistiendo que los dirigentes del Partido

³⁸ Fue el octavo hijo nacido en una familia de la elite chilena, fue ahijado del presidente Jorge Montt y pariente de muchos de los políticos de los que se burlo. En 1911 comenzó a estudiar en el Instituto Nacional, período en el que inició sus colaboraciones con El Peneca y Corre-Vuela, en esa época comenzó a firmar como Coke. Tempranamente despertó su pasión por el cine: sus primeros intentos por filmar en Chile películas con argumento datan de 1913. Luego consiguió una beca para viajar a Estados Unidos a estudiar cine sonoro. La verdad es que el dinero de la beca nunca llegó, pero el viaje le dio a Coke la ocasión de conocer el mundo del cine en ese país y difundir su trabajo como dibujante. En 1929 regresó a Chile y filmó La Calle del Ensueño, galardonada en Sevilla con el Gran Premio de Cinematografía de la Exposición Internacional de ese año. Al poco tiempo, salió a la luz pública Norte y Sur (1933), la primera película sonora de Sudamérica. Tras el éxito de Topaze, Coke se concentro en el trabajo periodístico y colaboro en distintos medios en Chile y en el extranjero. En 1952 recibió el Premio Internacional de Periodismo María Moors Cabot en la categoría dibujante y en 1964 fue distinguido con el Premio Nacional de Periodismo. Falleció el 9 de julio 1980. Biblioteca Nacional De Chile. "*Jorge Délano*", en: *Topaze (1931-1970*, Memoria Chilena. En Línea: . Visitado el en 19 de agosto de 2014.

Comunista se amalgaman a los caballeros de la Derecha. Coke va mas allá de sus propias raíces, porque a pesar de haber nacido en una familia conservadora y estar rodeado de los caballeros de la élite chilena supo criticar y ver con otros ojos que es lo que sucedía en el país, ser un observador critico de la realidad chilena fue lo que lo llevo a grandes éxitos junto con el periodista argentino Joaquín Blaya, a cargo de la administración y con el escritor Jorge Sanhueza, a cargo de la literatura.

El famoso nombre de la revista se debe a que fue tomado de una exitosa comedia francesa, que en ese momento se presentaba en el teatro de Santiago, dirigida por el director Marcel Pagnol. Este nombre fue elegido porque la comedia alcanzó gran fama en la ciudad y en gran parte para aprovecharse de su éxito, lo que permitió iniciar “una campaña” publicitaria dirigida al público en general, en la cual se anuncio el debut del semanario satírico lanzando miles de volantes desde una avión que sobrevoló Santiago y que señalaba el nombre del primer auspiciador que tuvieron: el alimento infantil Meyer.”³⁹

³⁹ Revista Topaze en Internet, *Historia*, 2012, En línea: <http://topaze.wordpress.com/> Visitado el 20 de agosto de 2014.

Luego de la primera edición, la Revista cobró gran importancia y popularidad por la acidez de sus críticas y burlas a los personajes más importantes de la escena política pública. Tanto fue el éxito que obtuvieron, que en la misma tarde del 12 de agosto de 1931 los creadores optaron por editar tres nuevas tiradas de este primer número, logrando con esto pagar los servicios prestados por la imprenta El Esfuerzo, la única que aceptó imprimir la publicación. Desde este gran inicio Topaze solo supo de éxitos traducida en una gran demanda por parte de los chilenos, es por ello que debieron cambiar a una imprenta más moderna. La elegida fue la imprenta y litografía Le Blanc. Es importante recalcar que la Revista tenía competencias en el mismo rubro, pero no alcanzaron la fama y renombre que logró Topaze, entre las revistas que le eran contemporáneas y que exhibían el mismo corte satírico, se pueden destacar: la Revista Verdejo, que aparece en 1932 teniendo como redactor a Héctor Meléndez, que con sus personajes Juan Verdejo Larraín y su esposa Domitila supo captar el sentir de la población, pero su desaparición en 1933 permitió la llegada del redactor a la revista Topaze, incorporando los dibujos y comentarios de Verdejo a estas publicaciones.

Poco a poco, y con un éxito avasallador, la Revista Topaze se forjaba un nombre dentro de la historia de la sátira y de la historia política de nuestro país. Como expresamos anteriormente, la sátira analiza un hecho y lo transforma en un instrumento de humor, que critica, desenmascara y pone en evidencia ciertos aspectos que el autor considera importante dentro de la política nacional. Es por ello que a pesar del éxito, existieron períodos de la Revista en que fue censurada por sus duras críticas al escenario político.

Cabe destacar un episodio particular, que tuvo considerable relevancia política ya que más que perjudicar abiertamente a la Revista, la hizo resaltar aún más durante esa época transformándola, hasta el día de hoy, en un símbolo de las caricaturas de Topaze (Ver imagen N° 5): nos referimos a la pugna entre el presidente Arturo Alessandri y a Carlos Ibáñez, originada entre 1937 y comienzos de 1938, emitiendo declaraciones en contra del general Ibáñez, lo que se tradujo hasta qué punto los militares apoyarían a la candidatura de este último. Topaze no se hizo esperar pues Coke se inspiró de este episodio para encargar a Mario Torrealba, cuyo pseudónimo era Pekén, para que dibujara un domador circense con un león domado, sin rasgos similares a Alessandri, pero con el

comentario del profesor Topaze hacia el pintor que dibujaba un feroz león: "¿Sabe, mi general, que no es tan bravo el león como lo pintan?" ⁴⁰



Imagen N° 5. Revista Topaze 14.01.1938. En www.Memoriachilena.cl

⁴⁰ Biblioteca Nacional De Chile, "Número 285, en: Topaze (1931-1970)", Memoria Chilena, Santiago. En Línea: <http://www.memoriachilena.cl/602/w3-article-97995.html> . Visitado el 30 de agosto de 2014.

La caricatura de la edición número 285 irritó al Presidente, quien recurrió a la justicia para la incautación de la revista. Coke logró revertir la medida, al negar ante el Ministro, encargado de la investigación, que el citado león fuera una referencia al mismo. Con ello, recuperó los ejemplares y los llevó a las oficinas de "Topaze". Lo que siguió, fue un asalto realizado por desconocidos a las citadas oficinas, con el consiguiente "robo" de la tirada de la Revista. Sospechando, Coke siguió la pista hasta el edificio de Investigaciones, donde quedaban los restos de una fogata, lo que dio pistas del paradero de los números sustraídos. Se inicio una investigación, y producto de ella comenzaron a caer presos los detectives involucrados y ya se iba a detener al Prefecto y Subprefecto de Investigaciones cuando al Juez de la causa le llegó un oficio del Presidente Alessandri, señalando que él había dado la orden y asumía la responsabilidad. Los Tribunales declararon que, ante este hecho, era responsabilidad del Congreso hacer un juicio político para que se pudiera perseguir su responsabilidad. Todo terminó ahí, salvo el escándalo y muchas otras historias de Coke sobre el episodio.

Vemos aquí que la sátira política es el principal mecanismo de crítica desde el sector civil de la sociedad, hacia el exacerbado poder ejecutivo en nuestro país. Es en esta discusión donde se pone de manifiesto la importancia de la libertad de expresión, pues garantiza la pluralidad de opiniones en la sociedad, lo que constituye el baluarte de la democracia. En este sentido la intromisión del ejecutivo a través de las policías, constituyó una vulneración estatal a las garantías fundamentales.

Lo anterior se explica porque el poder ejecutivo –presidencialista está acostumbrado a tener amplios poderes en la conducción del país, lo que lo rodea de un cierto velo de sacralidad y respeto enseñada desde antiguo por Portales. En este contexto, la caricatura descubre las debilidades de quien ostenta el poder, constituye un atentado casi profano a aquella imagen reverencial de la que se dota al presidente. Es por ello que Alessandri no dudó en usar sus facultades para eliminar la molesta publicación que lo dejaría en evidencia ante la ciudadanía y sus contendores políticos, ni aun cuando sabía que estaba quebrantando la ley y el sistema de garantías que rodea a la libertad de expresión.

En concreto, el caso refleja que la esencia de la libertad de expresión es la posibilidad de crítica por parte de los ciudadanos, sin importar cuán poderoso sea el

criticado ni el cargo que ostente. Solo así, afirmando esta libertad, podemos hablar de una democracia completa: aquella donde a todos se les garantiza la oportunidad de expresar su descontento con el régimen que los gobierna.

Coke (Jorge Delano Frederick), Alhue (Luis Sepúlveda Donoso) y Pequén (Mario Torrealba) fueron los responsables de ponerle el tinte humorístico a los momentos de tensión política. La sátira política la siguen liderando Topaze, pero en los años cuarenta sufre la ida de Héctor Meléndez; a pesar de ello, la Revista mantiene su fama y aumenta el prestigio de René Ríos Boettiger, más conocido como Pepo, que logra algunos de sus mejores éxitos durante el gobierno de Juan Antonio Ríos, apodándolo "Don Mandantonio", este período se caracterizó por la caricatura política que se le realizaba a Gabriel González Videla, "Don Gabito", historieta que se hizo permanente y de larga duración. A pesar del éxito en Topaze, Pepo empieza a buscar nuevos horizontes y en el año 1949 crea su famosa historieta humorística "Condorito".

La revista Topaze mantuvo su nivel y espíritu original hasta la década de los cincuenta, ya que, desde esos años, pasa a experimentar un sinnúmero de cambios de dueños y editores, con lo cual la publicación se vuelve inestable, ya que desaparecía y se volvía a publicar de forma variable y dependiendo siempre de quien estuviera a su cargo, ya que en este sentido estuvo bajo la dirección de los partidarios demócratacristianos e ibañistas, siendo ya en la década del setenta cuando desaparece finalmente; lo anterior, se produce bajo un contexto donde la realidad política era muy distinta. Tal vez se pudiese pensar que la década de los años setenta hubiese sido, por las contingencias y el grado de politización de la sociedad, una época de gran esplendor en política, pero lo cierto es que se debe insistir en que el clima en este aspecto era muy distinto. Incluso se puede hablar de una extrema polarización política, por lo cual nada podría haber asegurado su éxito, Chile había cambiado.

Capítulo III. La Sátira política de la revista Topaze: La política chilena entre los años 1958 a 1970.

Los tres tercios es el nombre que en nuestro país se refiere a la predominancia de las tres principales corrientes políticas existentes entre 1958 a 1973, cuya aparición se establece después del gobierno de Carlos Ibañez del Campo, al comienzo en forma muy imprecisa, pero fue adquiriendo forma en la medida que aparecieron las candidaturas políticas de los aspirantes a la Moneda, así es posible indicar que el período aludido se hace manifiesto con los tres presidentes: Jorge Alessandri Rodríguez; Eduardo Frei Montalva y Salvador Allende Gossens. En este capítulo haremos referencia a los estudios realizados por Cristian Gazmuri *La Historiografía Chilena (1842-1970) Tomo II*, Gabriel Salazar y Julio Pinto *Historia Contemporánea de Chile I Estado, legitimidad, ciudadanía* y a Tomás Moulian *Contradicciones del desarrollo político chileno 1920-1990*, entre otros autores que nos ayudaran a entender de mejor manera el acontecer políticos, económico y social de la época estudiada.

La configuración de estos tres tercios emergió como parte de las transformaciones que venían sucediendo a partir del desmoronamiento del Partido Conservador y el partido Liberal, bipartidismo, existente históricamente en el país, desde casi los inicios de la República, además del agotamiento del Partido Radical.

Al revisar la historia política, nos encontramos con que del Partido Conservador nació una facción con ideas nuevas bautizada como La Falange Nacional, Partido, de tendencia socialcristiana fundado en 1938, el contexto de su fundación oficial se ubicó en la Convención Nacional de la Juventud Conservadora, realizada durante ese año, los jóvenes afines al social cristianismo se distanciaron del Partido Conservador y fundaron un partido político propio, el cual daría nacimiento posterior al Partido Demócrata Cristiano en 1957⁴¹, con una postura más cercana de centro, incorporando en su ideario la Doctrina Social de la

⁴¹ Gazmuri Cristian, *La Historiografía Chilena (1842-1970) Tomo II (1930-1070)*, Santiago, Editorial Taurus, 2009. p.89

Iglesia, el apoyo al campesinado y al obrero, pero también desde un comienzo, se lo asoció como un partido adicto al presupuesto, similar a las tendencias radicales, sin embargo pronto, su forma de plantearse provocó descontento que traspasó los linderos políticos, por lo cual, Topaze haciéndose eco del tema comenzó a denunciar las actuaciones del Partido en las distintas ediciones de la Revista y “censuró repetidas veces la ubicuidad del partido, su capacidad camaleónica para mantener siempre una pequeña cuota de poder, de ministerios o de puestos fiscales, es decir, para mamar del presupuesto”⁴² como también trabajar siempre para estar en todos los gabinetes, estuviera quien estuviera de gobierno en la Moneda, por lo cual no es difícil reconocer que Topaze los tildara como los mamócratas, o mamocráticos, por mamar siempre del presupuesto de la Moneda.

Topaze al recoger los dichos populares, llegó a decir que no eran “Ni chicha ni limoná”⁴³ y que van del lado donde más calienta más el sol.

Las críticas para la Democracia Cristiana, a juicio de Tomás Cornejo, se venían dando desde los tiempos de La Falange Nacional a la cual se la tildaba como:

“Una hija joven del Peluconismo y de las Encíclicas. Reza y se preocupa de los pobres, pero a juicio del Peluconismo, tiene el inconveniente de no saber seleccionar sus amistades. Los representantes falangistas en el Circo Parlamentario han seguido, en general, esa línea: a veces con la gente cono y a veces con comunistas y sociolistas, pero sin casarse demasiado con los unos ni con los otros.”⁴⁴

La cómoda postura de la Democracia Cristiana pareciera ser que llegó como herencia, así Cornejo indica que: “Desde las páginas de Topaze, fueron muchas las ocasiones en que se conminó a la Falange y luego a la D.C. a asumir una postura. La indecisión -o la comodidad estratégica de su ubicación en el centro del espectro, resultaban

⁴² Cornejo, Tomás, *Una clase a medias: Las representaciones satíricas de los grupos medios chilenos en topaze (1931-1970)*, Historia v.40 n.2 Santiago, 2007, en http://www.scielo.cl/scielo.php?pid=S0717-71942007000200001&script=sci_arttext.

⁴³ Idem, 2007.

⁴⁴ Salinas, Maximiliano, et al, *El Chile de Juan Verdejo El Humor Político de Topaze 1931- 1973*, Editorial UsaCh, Santiago, 2011.

francamente agotadores”⁴⁵. El franco apoyo de la derecha a la Democracia Cristiana en una elección complementaria, hacía que Verdejo exclamara: "Tan rojos que parecen estos niños, ¡y reciben pura sangre azul!". Esta "apertura" ideológica, tan criticada, se graficó en una escena donde Eduardo Frei y Radomiro Tomic hacían guardia a las puertas de la "Derecha" del Frente de Acción Popular (FRAP), coalición de partidos políticos de izquierda, dando a entender que el partido estaba dispuesto a pactar con ambos”.⁴⁶ (Ver imagen N°6).

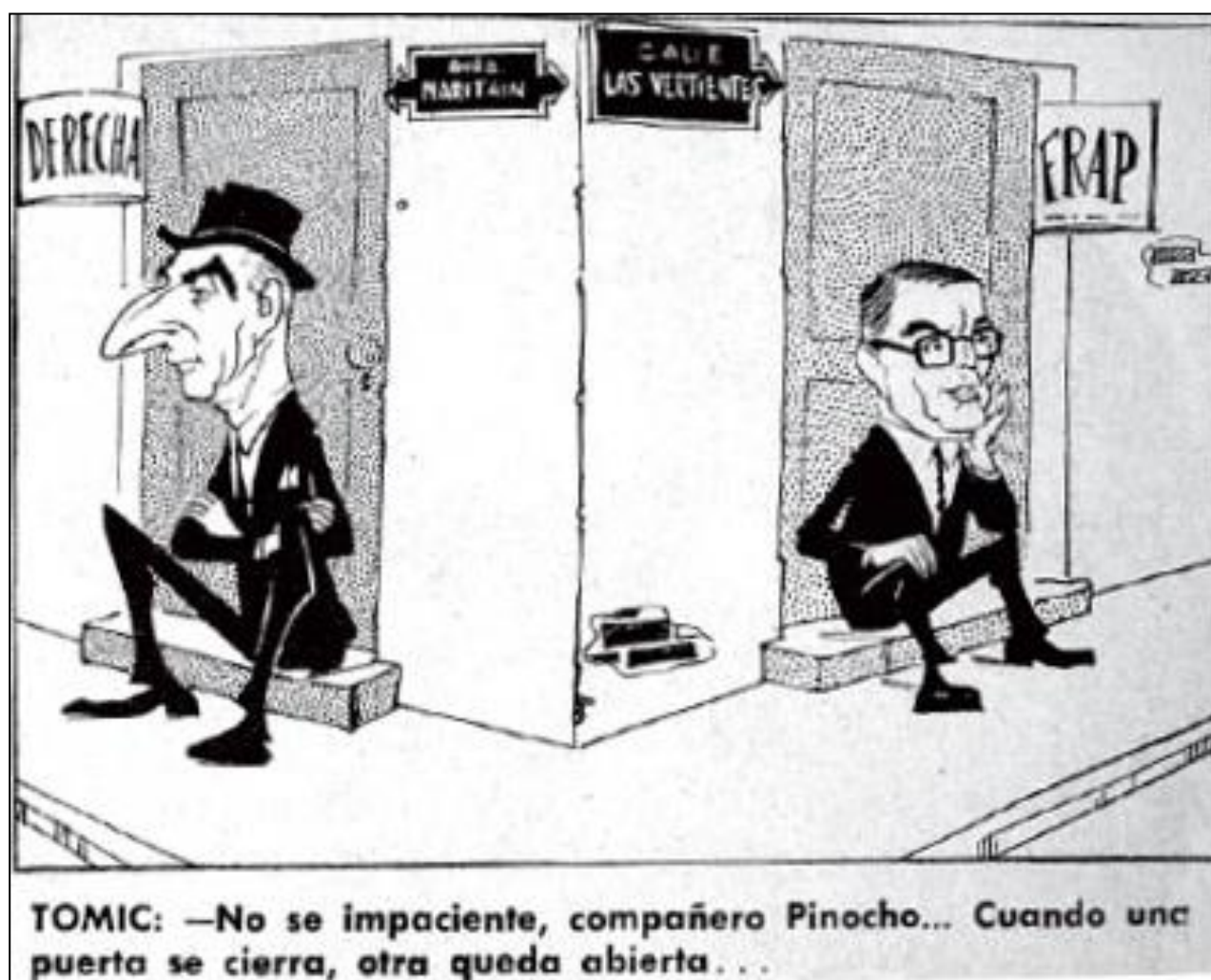


Imagen N° 6. Revista Topaze. 23.02.1962. En www.Memoriachilena.cl

⁴⁵ Cornejo, Tomás, *La injuria en imágenes: el vilipendiado honor de los hombres públicos chilenos en la prensa satírica (1860-1900)*, Nuevo Mundo Mundos Nuevos, Santiago, 2006.p. 256

⁴⁶ Idem, p.258

Es importante mirar la historia política para caracterizar sucintamente los partidos que conformaron los tres tercios, por lo cual a continuación se revisará el surgimiento del Partido Radical, en cual fue fundado en 1863 por miembros del sector más extremo del Partido Liberal, que se oficializó como partido político en 1888, su aparición se situó entre los gobiernos liberales y conservadores que se alternaban en el país, y como forma de representar a la naciente clase media surgida de la ampliación del aparato burocrático del país, sus bases de acción política se centraban en los postulados de libertad, igualdad, solidaridad, participación y bienestar y en su errático andar, se unió según el requerimiento de los tiempos a conglomerados políticos como la Alianza Liberal, al Frente Popular y a la Unidad Popular.⁴⁷

La época de máximo esplendor la vivió durante el período de los gobiernos radicales entre 1938 a 1952, momento en que sumándose al Partido Comunista de Chile y el Partido Socialista de Chile, formaron el Frente Popular, y en 1938, el radical Pedro Aguirre Cerda logró un estrecho triunfo en las elecciones presidenciales de ese año, con el lema "Gobernar es educar".

Fueron tres los presidentes radicales; Pedro Aguirre Cerda, Juan Antonio Ríos y Gabriel Gonzáles Videla. Con este último entraron en declinación, cuando durante su período de dictó la Ley de Defensa de la Democracia (conocida popularmente como Ley maldita), que proscribía al Partido Comunista de Chile, y donde se aplicaron políticas represivas impulsadas por el mismo Presidente. Este hecho significó la debacle del radicalismo en la época como referente popular y de clase media.⁴⁸

Más tarde y una vez asumido el segundo gobierno de Carlos Ibáñez del Campo a la Presidencia de la República, se perdió totalmente la consistencia y fuerza políticas que al radicalismo lo habían llevado a triunfar durante los 14 años que duraron los mandatos de los tres gobiernos radicales por esencia en Chile.

⁴⁷ Biblioteca del Congreso Nacional, "Historia política legislativa del Congreso Nacional de Chile. Partido Radical" Valparaíso. En Línea: Visitado el 1 de septiembre de 2014.

⁴⁸ Gazmuri, 2009, op.cit. 150

Al igual que los falangistas, demócratas cristianos, derechistas e izquierdistas, no estuvieron exentos de la crítica social, se decía de ellos que son parte de la élite social y que más hacen por ellos mismos que por el pueblo, así se evidencia en el siguiente párrafo: Los principales dirigentes del radicalismo, según el escritor y periodista Ricardo Boizard, eran:

"...verdaderos aristócratas provincianos de Serena, Pucuro o Concepción...". "Esta secta masónica -agregaba-, aparentemente enemiga de la burguesía, no hacía sino imitarla en el estilo...". Lo que más importaba a los radicales, "...era conquistar el poder para mejorar la renta y para codearse con los señores a su misma altura"⁴⁹

Se representan las clases contrapuestas, un satisfecho funcionario radical y un agobiado obrero de la Confederación de Trabajadores de Chile (C.T.C.H) donde ve el sindicalismo representado por la clase obrera. Posturas, vestimenta y corporalidad se oponen en ambos casos. (Ver figura N° 7).

⁴⁹ Gazmuri, 2009, op.cit. 140.



Imagen N° 7. Revista Topaze. 3.10.1935. En Cornejo, Tomás, Una clase a medias: Las representaciones satíricas de los grupos medios chilenos en Topaze (1931-1970).En www.Scielo.cl

Así lo establece la lámina anterior de la Revista Topaze, donde se visualizan claramente las diferencias, entre el funcionario radical de la época y el sindicalismo, viviendo realidades distintas, que van desde la vestimenta hasta la postura física de ambos personajes.

El tercio de izquierda fue creado por una docena de militantes reunidos en Congreso en la ciudad de Rancagua, esto fue solo la culminación formal de un recorrido y de una decisión adoptada por mucho tiempo antes por el núcleo dirigente del Partido Obrero Socialista (POS). Aunque el proceso de conversión del POS había adherido a la III Internacional iniciado en 1920 “había seguido los avatres de la política nacional y los vaivenes de la situación internacional, en especial las inflexiones de la línea del Komintern, puede afirmarse que en su conclusión fue –en grandes líneas- la más predecible de acuerdo con la historia de este partido.”⁵⁰

El Partido Socialista por su parte, fundado en 1933, obtuvo rápidamente respaldo popular, su estructura partidista atractiva para las clases más desposeídas y para los jóvenes, hizo que en la segunda mitad de los años 30 ingresan al partido un sector trotskista separada de la Izquierda Comunista, y en 1934 los socialistas, junto con los radicales formaron denominado bloque de Izquierda, para luego, en 1938 ambos partidos formación del Frente Popular, donde los socialistas aparecieron apoyando a los candidatos radicales, entre ellos a Pedro Aguirre Cerda, futuro presidente de Chile.

“Sabido es que la designación del candidato presidencial de la izquierda, para la elección de 1938, generó ronchas entre los partidos del Frente e incluso entre los radicales. Los cálculos electorales de unos y otros terminaron favoreciendo a Pedro Aguirre Cerda”⁵¹ que en la memoria colectiva ha quedado como un mandatario de izquierda, muy sensible a los problemas de las clases populares. La construcción del "Frente Popular a base de millonarios, y oligarquía a base de demócratas, tal se nos presenta el cuadro de las combinaciones políticas que hoy se disputan el manejo de la Cosita Pública.”⁵²

⁵⁰ Grez, Sergio, *Historia del Comunismo en Chile. La Era de Recabarren (1922-1924*, Editorial LOM, Santiago 2011, p, 173.

⁵¹ Salinas, *op.cit*, 338.

⁵² Salinas, *op.cit*, 340.

Como se dijo anteriormente, esta combinación con distintos intereses y de diferentes orígenes no podía durar mucho, y el gran problema sobrevino en el gobierno de Gabriel González Videla cuando declaró fuera de la ley a los partidos de izquierda, con la Ley maldita, a los que le habían ayudado a llegar a la Moneda. Con lo cual llegó a su fin El Frente Popular. Después de la derogación de la ley de Defensa Permanente de la Democracia ó ley Maldita en 1958 el Partido Socialista y Comunista comenzaron a tener cada vez mayor influencia, formando una serie de alianzas electorales. (Ver imagen N° 8 y 9).



Imagen N° 8. Revista Topaze. 29.08. 1949. En www.Memoriachilena.cl



Imagen N° 9. Revista Topaze. 29.07. 1949. En www.Memoriachilena.cl

Entendiendo el origen histórico, características esenciales, actuaciones, tendencias y sistema de trabajo de cada partido político de la época de los tres tercios, llegó el momento de las elecciones presidenciales de 1958 en la que se presentaron cinco candidatos: Eduardo Frei Montalva apoyado por el partido Demócrata Cristiano; Salvador Allende Gossens representando a la izquierda, unificada en el Frente de Acción Popular (FRAP); Antonio

Zamorano Herrera, conocido popularmente como el *Cura de Catapilco*, era un peculiar personaje de la provincia de Valparaíso que se presentaba como candidato, sin el apoyo de ningún partido. Era párroco del pueblo de Catapilco y diputado por el FRAP en 1957, representando a Talca. De lenguaje folclórico e incisivo, logró captar algunos adherentes en sectores populares de Valparaíso, Aconcagua, Talca, Linares y otras zonas rurales de Chile, perfilándose en su discurso como una figura cercana a la izquierda. A pesar de su cercanía con el FRAP, no retiró su candidatura, que afectaba de forma directa a la de Allende. “su candidatura habría sido financiada por la derecha para restarle votos al candidato socialista, debido a que la mayoría de sus votantes serían de tendencia izquierdista. De hecho, si los votos de Zamorano hubieran sido para Allende, éste habría ganado esa elección”⁵³.

Jorge Alessandri Rodríguez como candidato de la Derecha, a pesar de su imagen de hombre parco, soberbio y solterón mañoso, Alessandri era un líder con un fuerte arrastre popular, apoyado por el Partido Conservador Unido y el Partido Liberal en septiembre de 1958, ganó por un estrecho margen las elecciones entonces senador independiente por Santiago Jorge Alessandri Rodríguez. “Su candidatura fue levantada por la derecha agrupada en el Frente democrático, formado por los partidos Conservador, Liberal y disidentes del Partido Radical, agrupación política que comenzaba a declinar”⁵⁴. En el siguiente cuadro se presentan los porcentajes de votos por candidato.

Elecciones presidenciales de 1958			
Candidato	Agrupación política	Votos	Porcentaje
Jorge Alessandri	Frente Democrático	389.909	31,6%
Salvador Allende	FRAP	356.493	28,9%
Eduardo Frei M.	Falange Nacional	255.769	20,7%
Luis Bossay	Partido Radical	192.077	15,5%
Antonio Zamorano	-	041.304	3,3%
Abstención		274.552	

Cuadro N° 1. Fuente: www.critica.cl

⁵³ Del Pardo, Adolfo “*Frente Democrático a la “Unidad Popular” (1958-1973)*, Revista Latinoamericana de ensayo, Editorial Océano, Santiago, 1999, p.1.

⁵⁴ Idem, p.1.

En la siguiente imagen Topaze immortalizó a su estilo el traspaso del mando entre Carlos Ibáñez del Campo, y el nuevo presidente de Chile, el primero, aparece guardando el uniforme militar, no entrando en la maleta toda la indumentaria, por su parte el Paleta, apodo recibido por Alessandri que se encuentra vestido de civil. (Ver imagen N° 10)



Imagen N° 10. Revista Topaze. 12.09.1958. En www.Memoriachilena.cl

Es importante aclarar que la Revista no fue parcial en política y expuso mediante caricaturas, el pensamiento político, pero también a través del comentario escrito como el que apareció en la Topaze editada en Santiago el día viernes 12 de septiembre de 1958, donde el Profesor Topaze expresa:

“Sucedé amiguitos míos que los chilenos estamos acercándonos a algo muy interesante a hacer efectivo aquello “somos o no somos”. Los gobiernos de Izquierda estaban repletos de incrustaciones derechistas. Muchos se disculpaban con las enormes presiones que debían soportar los muros de La Moneda. ¿Qué dirían ustedes si ahora tuviéramos un gobierno de Derecha con medidas populares? ¿Acaso no hemos tenido gobiernos de Izquierda con medidas impopulares?⁵⁵

En la misma edición aparece también la imagen y texto asociado visualizando la celebración del pueblo, representado por Verdejo y sus amigos la nueva presidencia y por el cual brindan a la salud del candidato ganador “El paleta”, haciendo presente que también celebran algunos que no eran partidarios, pero que se hacen notar como si hubiesen prestando apoyo desde antes, aludiendo a su postura poco transparente probablemente para ganar algo o simplemente obtener dividendos de su actuación, al final del escrito, queda en evidencia que este tipo de actuar Verdejo lo desaprueba indicándole que “mande a freir monos a los que se dieron vuelta la chaqueta” (Ver imagen N° 11)

⁵⁵ Revista Topaze, *Editotal, Santigao*, 12.09.1958. En www.Memoriachilena.cl

A la salud del Paleta

Por JUAN VERDEJO LARRAIN M. R.

Hay que ver la fiesta linda
en la casa de la Chabela.
A celebrar nos juntamos
la victoria del "Paleta",
y tomamos aperrados
tinto y chicha de la buena.

Creí que nos juntáramos
a lo más una docena,
pero al ratito llegaron
por lo menos sesenta.

Estaba el Orejas Mochas,
el Petizo Olavarreta,
el Car'e Ministro Pobre
y el Machete Chupamedias;
estaba el Nariz de Emboque
que llegó en una "lambreta",
el Boca de Cohechado
y el Patas de Bicicleta.

Yo no sé de donde diablos
salieron tantos "firmezas",
pero algunos los veía
con la cola entre las piernas.

La cosa era más o menos,
según dice la Chabela,
que lo que está sucediendo
en la casa del "Paleta".
Llegan futres a montones
pa' que los vean de cerca,
y detrás de los abrazos
lo que buscan son las pegás.

Me contaba mi comadre
que le juran por su abuela
que toitos le marcaron
el Uno a la papeleta;
pero el "Firmeza" se ríe
porque conoce la treta,
y como es re-matemático
ligerito saca cuentas,
y calcula que si es cierto
los votos que ahora le cuelgan
p'al millón de sufragantes
le faltarían las cédulas.

Lo más curioso, compadre,
es que todos visten leva
o bien llevan hartito large
el faldón de la chaqueta,
pa' que no vean la cola
que a casi toos le cuelga.

Me tinca que es más o menos
lo que nos pasó en la fiesta;
en que toos se arrimaron
al olorcito de las prietas.



Porque hay fiatos que no paran
en entregar la conciencia
y en renegar de sí mismos
por comerse una chuleta.

Como soy acaballao
y me hicieron de una hebra,
les canté las cuentas claras
y los largué puerta ajera.

De otra manera los gallos
se apoderan de la fiesta
y a los que juimos legítimos
nos dejan en la cuerera.

Dele, por favor, compadre,
este consejo al "Paleta",
que los mande a freir monos
con la chaqueta da' vuelta.

J. V. L. M. R.

El gobierno de Alessandri asumió en el período álgido de la Guerra Fría, por lo cual, las presiones del exterior se presagiaba lógicamente hacerse sentir en la política nacional. Y es en este contexto que la revista editó la siguiente caricatura, donde Verdejo augurando el futuro le sostiene al Presidente un paraguas, para ampararse una vez terminada la fiesta del Fútbol del mal tiempo que vendrá, en cuanto a la idea del paraguas, la oposición lo criticó fuertemente porque el mensaje presidencial estuvo marcado por la gran importancia que le dio al fútbol.

El Mundial de Fútbol de 1962⁵⁶ causó gran interés en la población haciendo olvidar por unas semanas la angustiosa situación que vivía el país, Topaze, mostró en sus dibujos y escritos las distracciones que provocaba el fútbol en cuanto a disminuir la tensión social al verse concentrados en el mundial, es por ello que Verdejo advierte al presidente que después “Le va a llover sobre mojado”. (Ver Imagen N° 12) Topaze utilizó la contingencia nacional a su favor, incorporando el sentido del humor y la crítica a la acción del gobierno desde escenarios comunes, como lo fue el mundial de fútbol que se realizó en nuestro país. La Revista expresa la idea de las dos caras del mundial, según su percepción, debido a que mientras se juega en la cancha, en el juego político, el presidente hace frente al tema, atajando goles. Por su parte el presidente ataja los goles de las importaciones y luego y vemos como la figura presidencial le atina al arco con las exportaciones. (Ver imagen N° 13).

⁵⁶ Tras el sorteo de las sedes de la Copa Mundial del fútbol quedaron dos opciones, Argentina y Chile, el representante de nuestro país Carlos Dittborn realizó una presentación del país y centró la atención de su discurso en una frase que paso a la historia “Porque no tenemos nada, queremos hacerlo todo”. Luego se realizó la votación en donde Chile ganó por 32 votos a favor, mientras que Argentina recibió 10. Comenzaron los preparativos para el mundial, que a pesar de haberlo perdido todo en el gran terremoto de 1960 que afectó a la zona sur, el presidente de la época Jorge Alessandri inició los planes de reconstrucción de las sedes y el torneo se realizó entre el 30 de mayo y el 17 de junio de 1962. Biblioteca Nacional De Chile, *El Mundial de Fútbol de 1962*, Memoria Chilena, Santiago. En Línea: <http://www.memoriachilena.cl/602/w3-article-3618.html> . Visitado el 10 de octubre de 2014.



Imagen N° 12. Revista Topaze 01.06.1962.
En www.Memoriachilena.cl



Imagen N° 13. Revista Topaze 01.06.1962.
En www.Memoriachilena.cl

Desde la misma perspectiva, en la imagen siguiente, explica por sí sola las intenciones de sus opositores políticos. (Ver imagen N°14)

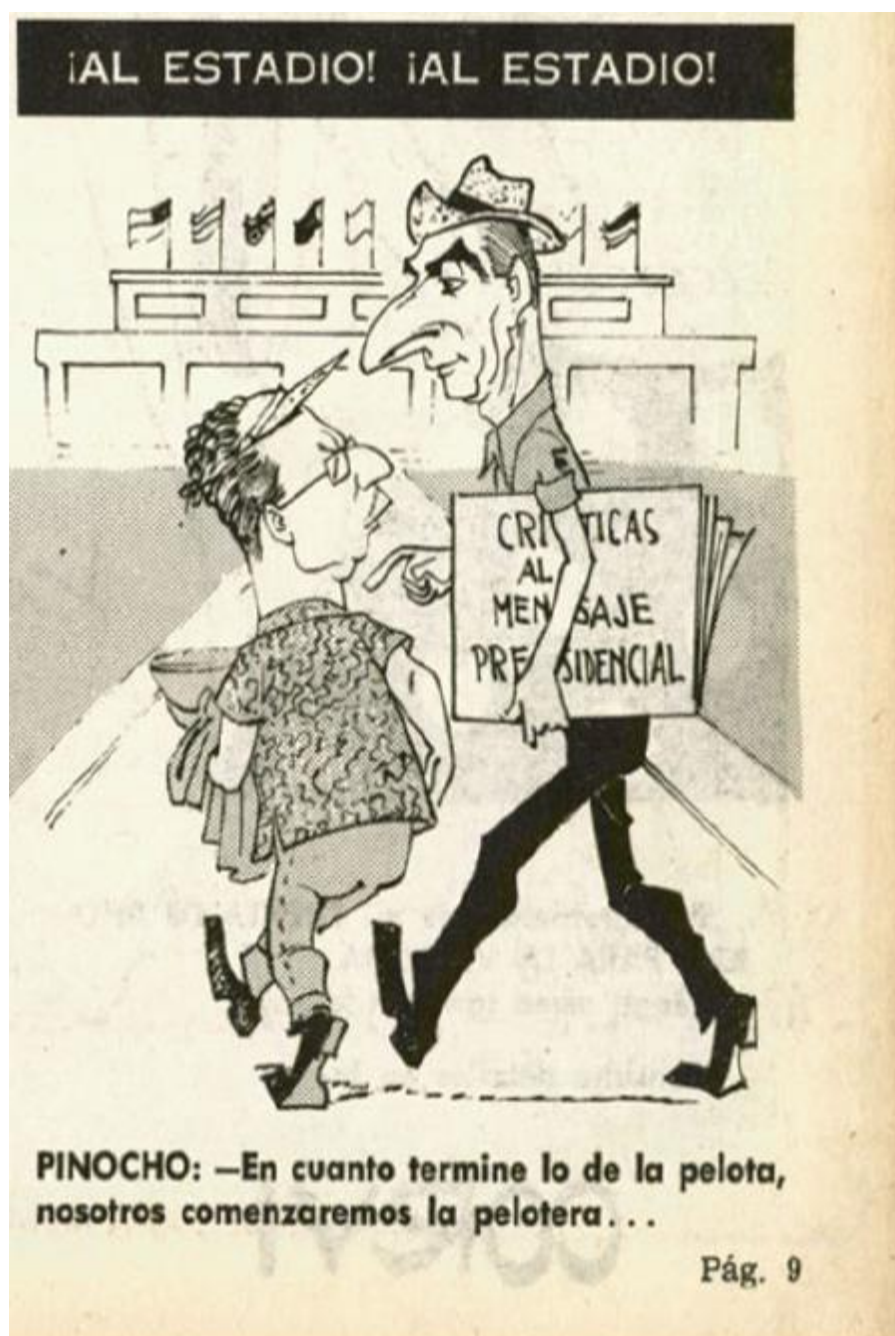


Imagen N° 14. Revista Topaze 01.06.1962. En www.Memoriachilena.cl

En efecto, el presidente tuvo que lidiar no sólo con las presiones inflacionarias de la economía, y los problemas llegados del exterior, sino que con uno de los terremotos más

fuertes conocidos en la Historia, del mundo, que afectó la zona sur del País en 1960⁵⁷, teniendo como principal afectada a la ciudad de Valdivia, por este motivo que se creó el Ministerio de Economía, Fomento y Reconstrucción, que permitió afrontar los desastres sísmicos de ese mismo año. Además, cambió el peso por una nueva unidad monetaria, el escudo, que equiparó al dólar.

La política económica que instauró el Presidente empezó a mostrar señales de deterioro, como dificultades en la balanza de pagos, el excesivo endeudamiento externo producto de los créditos que financiaron gran parte de las obras gubernamentales y el drástico descenso de las reservas de divisas provocaron un rebrote inflacionario. Esto se unía además con fuertes demandas sociales por parte de la población lo que provocaron en el país un clima de agitación social hacia el año 1962, expresada en bastas movilizaciones populares. En este escenario la Misión Klein Sacks iniciada en el gobierno de Carlos Ibañez del Campo (1955), debía entregar a Alessandri la posible solución a los problemas económicos, pero más allá de solucionarlo, las propuestas agravaban la situación y luego desapareció tal y como llegó.

En este contexto de crisis económica, Alessandri fue el primero en impulsar la actividad agrícola en el país, para lo cual en 1962, promulgó Ley de Reforma Agraria N° 15.020. para promover la producción agropecuaria, además se establecía la idea de permitir el acceso a la propiedad de la tierra a quienes la trabajan y mejorar las condiciones de vida del campesinado. Por lo tanto y para reafirmar la tarea creó la Corporación de la Reforma Agraria (CORA) y el Instituto de Desarrollo Agropecuario (Indap), los cuales iniciaron durante este gobierno el proceso de redistribución de tierras y la ampliación de las superficies de cultivo.⁵⁸

Superficie que fue tan pequeña, que Topaze aludió a que la reforma cabe en un macetero como se puede apreciar en la imagen N° 15.

⁵⁷ Educar Chile, *22 de mayo de 1960: Terremoto de Valdivia Chile*, Santiago. En línea.: Visitado el 20 de octubre de 2014.

⁵⁸ Vico, Mauricio “El afiche político en Chile 1970-2013”, Centro de Investigaciones Barros Arana, Santiago, 2013 p. 47



PALETA: —Ya estoy listo para irlo a ver, Tío.
TIO SAM: —Sí, pero a mí no me venga con florcitas
en el ojal...

Imagen N° 15 Revista Topaze. 06.07.1962. En www.Memoriachilena.cl

Aunque desde el punto de vista legislativo esta ley marcó un hito en la historia del país, desde un punto de vista práctico sus resultados no fueron muy significativos dado el carácter derechista del gobierno, fue una Reforma más bien tímida y conservadora más que de transformaciones profundas, por lo cual se le criticó indicándole que su reforma eran tan pequeña que más bien era para un macetero, de ahí el apodo del cual se hace mofa, y que trascendió en el tiempo como concepto expresado muy certeramente en la Revista Topaze con la crítica mordaz de sus editores.

La Reforma Agraria, estuvo asociada en Chile al impulsó de la Alianza para el Progreso, plan creado por John F. Kennedy con el fin de promover cambios estructurales en América Latina, para evitar una revolución como la que se había sucedido en Cuba cambiándose al comunismo como forma política de gobierno, todo este proceso, estuvo presente en las caricaturas de la Revista.

Con la Alianza para el Progreso, Kennedy, apoyo a través de créditos blandos a América Latina, con la intención de promover el desarrollo económico del continente, ante lo cual no estuvo ajeno nuestro país, por supuesto, el presidente norteamericano con ello no realizaba caridad ni un altruista sentido de ayuda, sino que detrás de esta táctica, escondía la intención que el comunismo no siga expandiéndose por el continente y con ello el cuidado de América Latina para no perder el poder que sobre ella ejercían. (Ver Imagen N° 16.)

En la imagen siguiente Topaze incorporó desde su punto de vista el cómo los editores visualizaban el tema y sus implicancias, haciendo notar el gran poderío del país del norte, asociándolo con el poderío que antaño tuvo el Imperio Romano, pero ahora son nuevos actores bajo intereses de control del poder similares.

En general, la Alianza para el Progreso encontró poco apoyo político y fue criticada por ser considerada insuficiente, lo que hizo que se fuera diluyendo en el tiempo, unido a esto fue quedando en América Latina el ejemplo del triunfo de Fidel Castro en Cuba contra los intereses norteamericanos en la isla y la posibilidad de probar el lado político que desde La

Unión Soviética se propagandeaba al resto del mundo a través de la Internacional Comunista.



Imagen N° 16. Revista Topaze. 06.07.1961. En www.Memoriachilena.cl

En síntesis, y tomando en consideración los aspectos mencionados es también necesario expresar que para este período, se produjo en Chile la ampliación paulatina del electorado, donde nuevos grupos con creciente participación en el espectro de votantes se incorporaron como nuevos actores en las elecciones presidenciales.

En el Chile de los tres tercios, la marea ciudadana produjo cambios en las estructuras partidarias, en la amplitud del derecho electoral, en la definición constitucional de los proyectos de reforma, en la desintegración progresiva del autoritarismo gubernamental, en el desarrollo de movimientos de lógica „sociocrática“⁵⁹, lo cual llevó al país según Gabriel Salazar a algo “mecánicamente por delante a partidos políticos, militares y administradores. Es un hecho que la marea ciudadana se refunda en el espacio social, privado y comunitario, y que se despliega y avanza hacia el espacio público. Donde, claro, puede arrasarse, o estrellarse.”⁶⁰

En esencia la creciente ampliación del electorado, fue modificando el sistema político chileno estableciendo factores de cambio y un proceso de grave desgaste en el que entró el sistema de partidos desde 1958, que generaron un desmoronamiento al interior del sistema de partidos y del consenso democrático por estar imbuidos en sus propios temas, sin pensar que no se gobierna para un partido, sino para los ciudadanos de un país.

Al finalizar su gobierno, Alessandri tuvo una corta etapa de bonanza económica caracterizada por su política de control de la inflación que incluyó la sustitución del peso por el escudo y la fijación del tipo de cambio, se inició un período de crisis financiera que obligó a devaluar la moneda en 1961, lo que provocó una gran efervescencia social en contra de las medidas impuestas por su gobierno⁶¹.

Este problema ya lo venían viendo los editores de la Revista Topaze y plasmaron su idea que nada bueno se gestaba ante el juego político que venían observando, por lo cual la

⁵⁹ Salazar, Gabriel; Pinto, Julio, *Historia Contemporánea de Chile I Estado, legitimidad, ciudadanía* LOM, Santiago, 1999, p. 310

⁶⁰ Idem, p. 311.

⁶¹ Biblioteca Nacional De Chile, *Jorge Alessandri Rodríguez (1896-1986)*, Memoria Chilena, Santiago, En Línea: <http://www.memoriachilena.cl/602/w3-article-3470.html>. Visitado el 30 de octubre de 2014.

siguiente imagen grafica perfectamente lo que probablemente se esperaba de la creciente efervescencia ante la cual el presidente y su partido van poco a poco dejando salir la presión de la olla en la que se está gestando la posible revolución social. (Ver imagen N° 17)



Imagen N° 17. Revista Topaze. 02. 09.1962. En www.Memoriachilena.cl

En este estado de cosas llegó 1964, año de elecciones presidenciales, cuyos candidatos fueron: Salvador Allende Gossens representando al Frente de Acción Popular (FRAP) que agrupaba a socialistas y comunistas, senador socialista por varias circunscripciones a lo largo de su larga trayectoria política, postulaba por tercera vez al sillón presidencial, después de dos derrotas en 1952 y 1958, en esta oportunidad obtuvo un 36% de los votos; el otro candidato, Julio Durán Neumann auspiciado inicialmente por el Frente Democrático, que integraba los partidos radical, liberal, conservador y a la derecha en general, senador por Temuco desde 1945 a 1957, era un radical de derecha abiertamente anticomunista obtuvo un 7,9% del total de los votos y Eduardo Frei Montalva, del Partido Demócrata Cristiano, senador por Santiago, era una de las figuras políticas más destacadas de su época. Postulaba por segunda vez a la presidencia de la república, bajo el lema “Revolución en Libertad”. A continuación Topaze representa en forma burlesca el triunfo de Eduardo Frei ante Salvador Allende, aludiendo a las diferencias de tamaño, probablemente por la fuerza del número de votos obtenidos 56,09 % a diferencia de Allende. (Ver imagen N° 18)



Imagen N° 18. Revista Topaze. 11.07.1964. En www.Memoriachilena.cl

Al analizar el triunfo de Eduardo Frei, Tomas Moulian,⁶², expresa que los factores que llevaron a la DC al poder, fue un debilitamiento político e ideológico de la derecha; el liderazgo de Eduardo Frei Montalva, así como también un acercamiento al mundo católico y la amenaza de los partidos políticos de izquierda. Dentro de este margen, el nuevo presidente tuvo tareas difíciles que concretar, ya que debía equilibrar tres conceptos en lo económico: reforma, crecimiento y estabilidad. En una primera etapa hubo crecimiento, pero luego, en los últimos años de su mandato, las tasas de crecimiento fueron a la baja con una inflación en alza. Esta situación redundó en que hubo menos recursos para implementar el programa del PDC.

Es sin duda un momento complejo que tiene consecuencias en lo social y en cuanto a lo político. Estados Unidos insistía en la Alianza para el progreso y entregaba a los países latinoamericanos importantes sumas de dinero para contrarrestar e influir políticamente en los gobiernos latinoamericanos y así alejarlos de las ideas de la Revolución Cubana. Chile, fue uno de los países más beneficiados, en este sentido, se entregaron “720 millones de dólares entre 1961 y 1970, la mayor cantidad, en términos per cápita, otorgada a cualquier país latinoamericano.”⁶³

Para el caso de Chile, este programa venía condicionado a que el gobierno realizará o más bien contratará una Reforma Agraria, debido al atraso existente en el campo. Como ya se mencionó anteriormente, los antecedentes de esta Reforma Agraria se sitúan en el gobierno de Jorge Alessandri Rodríguez (1958 a 1964) que promulgó la Ley de Reforma Agraria N° 15.020 a fines de su mandato. Pero fue implementada por el gobierno de Eduardo Frei Montalva para llevar a cabo la reparación de la tierra. Con la llegada al poder de la Democracia Cristiana y a través de la presidencia de Eduardo Frei Montalva el proceso de Reforma Agraria alcanzó un impulso vertiginoso. Bajo el lema “La tierra para el que trabaja” el programa reformista de nuevo gobierno buscó la modernización del mundoagrario mediante la redistribución de la tierra y la sindicalización campesina. Para lograr este objetivo se promulgó una nueva Ley de Reforma Agraria y la Ley N° 16.625

⁶² Moulian, Tomas, *Contradicciones del desarrollo político chileno. 1920 -1990*, LOM ediciones, Santiago, 2009, p. 120.

⁶³ Idem, p.268.

que permitió la sindicalización campesina. Sobre la base de estos dos instrumentos legales se expropiaron alrededor de 1.400 predios agrícolas, 3,5 millones de hectáreas, y se organizaron más de 400 sindicatos que sumaron más de 100 mil campesinos. Al mismo tiempo, comenzaron a producirse huelgas y tomas masivas de predios que polarizaron a la sociedad chilena.⁶⁴ Este hecho fue uno de los que iniciaría las tensiones con la derecha chilena, que continuó radicalizándose en el gobierno de Salvador Allende.

En la siguiente imagen, (Ver Imagen N° 19) Topaze muestra en forma burlona y sarcástica, el acercamiento de Frei a la Unión Soviética, representándola como una atractiva señorita, indicando sí que tiene amistad íntima, pero sin compromiso con la Srta. Urssula.

Una de las consecuencias que comenzó a hacerse presente con la Reforma Agraria, fue que los latifundistas se reagruparon y se fortaleció la Sociedad Nacional de Agricultura (SNA) gremio que tendrá una injerencia relevante en la organización de la nueva oposición al gobierno del presidente Salvador Allende, llamando a la unidad de todos aquellos partidos y organizaciones sociales, a través de los medios de prensa y radio que les eran afines.

⁶⁴Bengoa, José, *Hacienda y Campesino. Historia social de la agricultura chilena, Tomo II*, Santiago, Sur, 1990, p.30

El Martes reanudamos las relaciones

ESTAMOS INTIMOS CON LA "URSSULA"

A las 11 de la mañana del día martes, la noticia corrió como un reguero de pólvora: ¡CHILE REANUDA RELACIONES DIPLOMÁTICAS CON LA UNIÓN SOVIÉTICA!

Antes que, en alas de los teletipos la nueva diera la vuelta al mundo, Gabriel González Videla, golpeaba el despacho de Mister Jova, en la Embajada de los Estados

Unidos, a fin de solicitarle asilo político.

Mientras tanto, en el Club

de la Unión, el Marqués Volvo se mesaba los cabellos, presa de una ira inmensa y les decía a quienes lo rodeaban: ¡Habrás visto barbaridad semejante! ¿Quién nos manda a apoyar sin compromisos a un comunista emboscado? ¡Miren que perder una excelente oportunidad de relacionarse con gente bien, y hacer precisamente lo contrario! Ahora tendremos relaciones con 600 millones de rotos. Esto no tiene remedio. ¡Es la muerte!

(sigue a la vuelta)



DERECHINA.— ¡Ajá! De manera que tienes relaciones con esta "rusa".
FREI.— Si mijita, pero "sin compromisos".

Siguiendo con las reformas estructurales al sistema político, cabe mencionar aquí la política del cobre durante el gobierno de Frei Montalva que se caracterizó, básicamente por convenios y asociaciones del Estado con las grandes compañías cupríferas norteamericanas que explotaban este mineral. En 1966, se estableció una política de “Chilenización” del cobre, aprobada en el Congreso Nacional, bajo el proyecto de ley 16.425. ⁶⁵Este involucraba la creación de sociedades mineras mixtas entre el Estado de Chile y las empresas extranjeras que extraían el cobre. En la segunda etapa, denominada “Nacionalización pactada” (1969) el Estado compró “el 51% de las acciones de las principales productoras de cobre de Chuquicamata, controladas por la subsidiaria Chile Exploration Company, el yacimiento El Salvador manejado por Andes Copper Mining y Anaconda Copper Company.”⁶⁶ (Ver Imagen N° 20 y 21)



Imagen N° 20. Revista Topaze 04.07.1969. En www.Memoriachilena.cl

⁶⁵ Collier, Simon y Willian F.Sater, Historia de Chile 1808-1994, Madrid, Cambrigde University Press, 1999.p. 50.

⁶⁶ Vico, Mauricio, *El afiche político en Chile 1970-2013*, Centro de Investigaciones Barros Arana, Santiago.p. 46.



Imagen N° 21. Revista Topaze 04.07.1969. En www.Memoriachilena.cl

Desde fines de la década de 1960, el gobierno de la Democracia Cristiana aspiró a un segundo periodo para la “profundización” de las reformas, pero ello iba a resultarle muy difícil, ya que las condiciones sociopolíticas habían cambiado mucho durante los últimos años, teniendo en cuanta la crisis económica y política que se vivía en la década de los sesenta. En relación a lo anterior, las elecciones municipales de 1967 dieron señales distintas, esto en cuanto a que se produce una fusión de los antiguos partidos Conservador y

Liberal bajo el nombre de Partido Nacional (PN), en mayo de 1969,⁶⁷ que posteriormente tuvo un protagonismo categórico en la crisis del gobierno de Salvador Allende.

Otro suceso que fue alimentando el clima de tensiones al interior de la sociedad chilena se originó en algunos sectores del partido Socialista, considerado marxista-leninista. En el congreso de esta colectividad, llevado a cabo en la ciudad de Chillán en noviembre de 1967, primó un ánimo beligerante y revolucionario. Algunos de sus militantes, incluido Salvador Allende, defendieron la estrategia electoral, al igual que el Partido Comunista.

“El Partido Socialista, como organización marxista-leninista, plantea la toma del poder como objetivo estratégico a cumplir por esta generación, para instaurar un Estado Revolucionario que libere a Chile de la dependencia y del retraso económico y cultural e inicie la construcción del Socialismo.”⁶⁸

Esta declaración traerá consecuencias en el mundo político local, ya que implicaba que por primera vez el partido definía que no había solo una manera de alcanzar el poder, la participación democrática, si no cabía otra alternativa a través de la vía armada.

El clima político y ciertos hechos como los descritos anteriormente fueron generando una atmósfera compleja en la esfera pública, sobre todo en cuanto a los efectos vistos en la población y desde el punto de vista político, que tendrá efectos, sin duda en la expresión de las caricaturas de la Revista Topaze. Como vimos anteriormente la sátira política se hizo presente en todos los episodios ya descritos. Vemos que a su vez, no solo se dibujan los acuerdos y los disensos, sino que las inquietudes de la población, en donde el sarcasmo juega un rol principal como causante de la risa y sobre todo de la crítica a las elites gobernantes.

En marzo de 1969, se realizaron elecciones parlamentarias que significaron una nueva derrota del PDC, con la pérdida de 27 diputados. La izquierda mantuvo su votación histórica, pero el Partido Nacional, fundado unos años antes y que aglutinaba a la derecha política, aumentó su posición, convirtiéndose en una fuerza política relevante. Así, los últimos años de gobierno de Frei Montalva fueron de gran agitación social, exteriorizada en

⁶⁷ Grez, 2002, op cit, 199

⁶⁸ Grez, 2002, op.cit, 200.

huelgas, paros, movimientos estudiantiles, reformas universitarias, tomas de terrenos, etc. De todas ellas la Reforma Universitaria comienza simbólicamente a mediados del año 1967, cuando una de las principales casa de educación superior, la Universidad Católica, fue tomada por estudiantes pidiendo su reestructuración, lo que llevó a que esta situación se replicara en la mayoría de los centros universitarios del país. Además, aparecieron centros de formación técnica orientados a los trabajadores como lo fueron DUOC (Departamento Universitario Obrero Campesino, por la sigla de la época) en 1968, e INACAP (Instituto Nacional de Capacitación Profesional) en 1966.

Otro de los hechos que marcaron esta etapa de la vida de la política chilena, fue el llamado “Tacnazo” que se constituyó como un alzamiento del regimiento Tacna, debido a la disminución del gasto militar y los bajos sueldos que recibían los integrantes de este.

Previo a ello, en abril de 1968, alrededor de ochenta oficiales habían presentado su renuncia. Posteriormente, durante las celebraciones de la Independencia nacional, el 19 de septiembre, un batallón, llegó deliberadamente tarde al desfile. Al mes siguiente, se pasó a retiro al comandante de la Primera División de Ejército (ciudad de Antofagasta), general Roberto Viaux, ya que se creía que conspiraba contra el gobierno. El 21 de octubre, el general se tomó el mando del regimiento Tacna de Santiago y llamó a la sublevación. Los partidos en ese momento se aliaron con el presidente Frei Montalva, a excepción de los socialistas. La Central Única de Trabajadores (CUT) llamó a una huelga nacional y algunos camiones que habitualmente recogían basura, protegieron el Palacio de La Moneda, sede de gobierno, pero a pesar del complejo clima político, el ataque nunca se produjo. A pesar de la debilidad del movimiento, que fue sofocado rápidamente. Más tarde, el Comandante en Jefe del Ejército Sergio Castillo renunció y asumió el general René Schneider, y como jefe del Estado mayor, el general Carlos Prats.⁶⁹

Este es el ambiente político que se vivía durante los últimos años de la década de los 50` hasta 1969, año decisivo, en donde la esfera pública y en especial los partidos políticos están expectantes a las próximas elecciones presidenciales de 1970, donde se da inició el periodo oficial de las campañas presidenciales.

1.1 Las elecciones de septiembre de 1970, los tres bloques.

Como ya se dijo, en la política chilena había grandes conflictos políticos en torno a los desacuerdos entre los partidos políticos. Entre ellos encontramos que los grupos políticos luchaban por el poder dividiéndose en tres grandes bloques políticos, Centro, Derecha e Izquierda. Las disputaron el poder se tensionaba cada vez más en la medida que

⁶⁹ Los dos generales tendrían una participación reveladora y simbólica en la vida política posterior a 1969. El primero, porque instauró lo que se llamó la doctrina Schneider, que consistía en el respeto a la Constitución y la no deliberación del ejército chileno. El segundo asumió el mando del Ejército después del asesinato del general Schneider, en octubre de 1970, y más tarde participó en el gabinete del gobierno de Salvador Allende en la crisis conocida como el “paro de octubre” (1972). Collier, Simon y William F. Sater, *Historia de Chile 1808-1994*. Madrid: Cambridge University Press, 1999.

sus posturas eran muy dispares unas de otras y por cuanto a negarse a realizar pactos políticos en beneficio del país.

“En las naciones en vías de desarrollo, la complejidad del sistema permite la coexistencia de modelos diversos, lo que provoca una situación de conflicto potencialmente obstaculizadoras del desarrollo. Este fenómeno se produce porque la mentalidad y los modelos de conducta correspondientes no evolucionan al mismo tiempo que el sistema económico.”⁷⁰

En diciembre de 1969, la izquierda chilena formó una nueva alianza: La Unidad Popular, que vino a reemplazar al FRAP. Como consta en el documento impreso Programa Básico de Gobierno de la Unidad Popular⁷¹, este conglomerado se constituyó con los partidos Comunista, Socialista, Radical, y Social Demócrata, el Movimiento de Acción popular Unitaria (MAPU) y la Acción Popular Independiente. Este conglomerado se unió con dos de los partidos más importantes en ese momento: el socialista y comunista y tres partidos menores: el MAPU, el Partido Izquierda Radical (PIR) y un movimiento, la Acción Popular Independiente (API). Otras coaliciones como el MIR y la Izquierda Cristiana, formada a principios de los setenta, no formaron parte de la Unidad Popular (a la que se uniría para las elecciones parlamentarias de marzo de 1973). Salvador Allende aceptó, por cuarta vez, ser el candidato de la izquierda, en diciembre de 1969.⁷² Cuando en 1964 Salvador Allende se postuló por tercera vez a la presidencia, representando de nuevo a la coalición del Frente de Acción Popular (FRAP), en este caso para competir con el candidato de la Democracia Cristiana Eduardo Frei Montalva, el electorado de derecha, temerosos de que triunfara el referente de izquierda, volcó gran parte de sus votos hacia el candidato del PDC, abandonando a sus candidato oficial Julio Durán. Así se configuran los “tres tercios” de la política chilena: en el centro, el Partido Demócrata Cristiano; en la derecha, el Partido Nacional y en la izquierda, la Unidad Popular.⁷³

⁷⁰ Moulian, Tomás, *Estudio sobre Chile*, Editorial Orbe, 1965, Santiago, p. 39.

⁷¹ Documento Programa Básico de Gobierno de la Unidad Popular, 5ª edición, s/d, Imprenta Horizonte.

⁷² El doctor Salvador Allende, fue ministro de Estado y senador en varios períodos parlamentarios, fue candidato en tres oportunidades anteriores, 1952, 1958 y 1964. Fundación Salvador Allende, *Línea de Tiempo*, Santiago, 2013. En línea: Visitado el 2 de Marzo de 2015.

⁷³ Salazar, Gabriel; Pinto, Julio, *Historia Contemporánea de Chile I Estado, Legitimidad, Ciudadanía*, LOM, Santiago, 1999, p 100.

En septiembre de 1970 se presentaron tres candidatos a las elecciones presidenciales: Radomiro Tomic, de la Democracia Cristiana, con su lema “Revolución Nacional, popular y democrática”; Jorge Alessandri, representante de la derecha chilena, apoyado por el Partido nacional y su eslogan “Alessandri Volverá”, y Salvador Allende por la recién creada Unidad popular y su “vía chilena al socialismo” con su eslogan “Venceremos”, o como la llamó “Una revolución con chicha y empanada”. (Ver Imagen N° 22) Pero Verdejo le advierte de las consecuencias de la candidatura, recordándole en las condiciones que quedó tras perder.



Imagen N° 22. Revista Topaze. 19.12.1970. En www.Memoriachile.cl

En la imagen siguiente la Revista representó las candidaturas como una verdadera pelea de box, donde se enfrentaban los pesos pesados de la política nacional, representando a los tres partidos políticos del país. (Ver imagen N° 23)

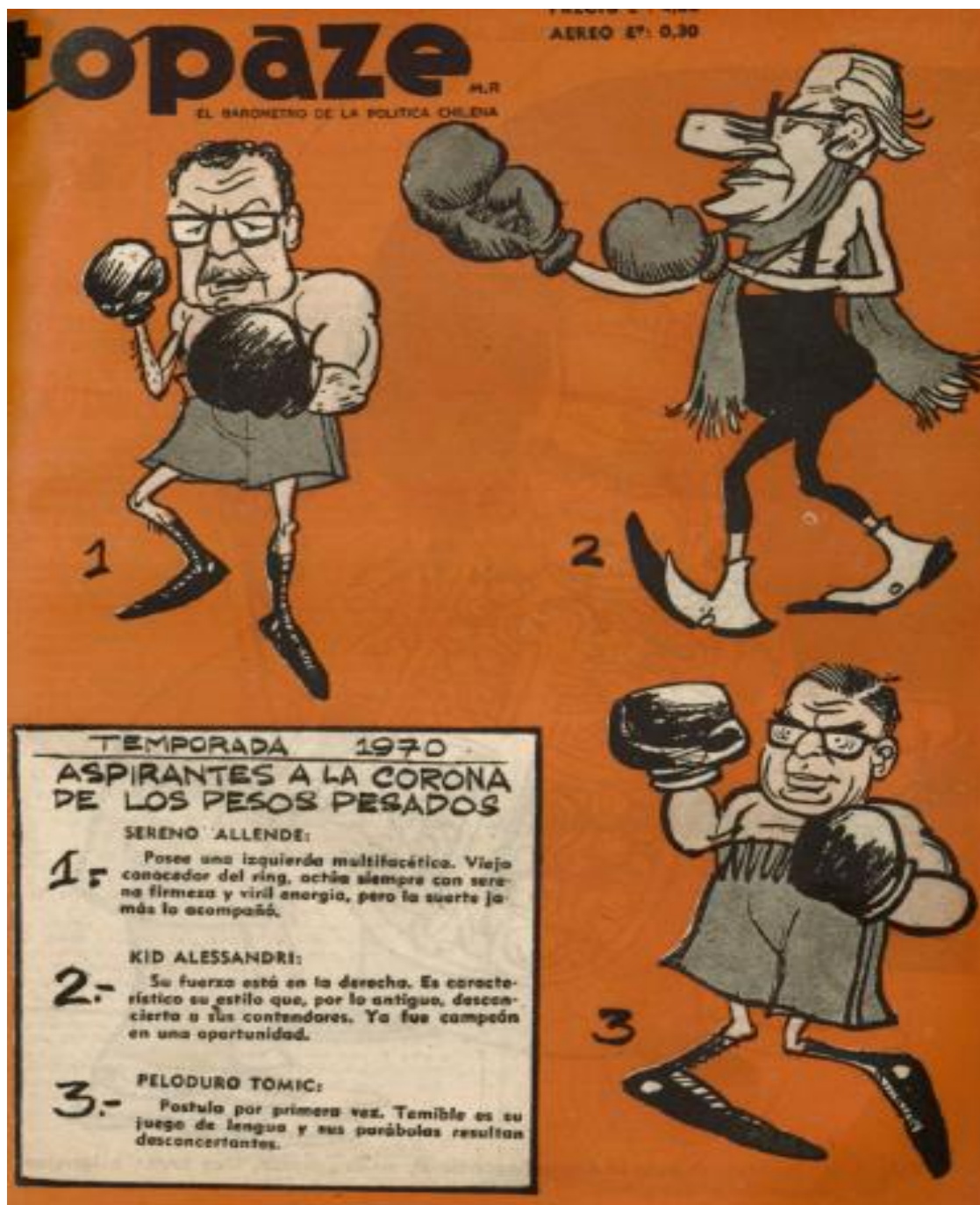


Imagen N° 23. Revista Topaze. 27.09.1970. En www.Memoriachile.cl

Observadores de la embajada de los Estados Unidos, incluyendo a su embajador, estaban convencidos que ganaría Jorge Alessandri. Sin embargo en las elecciones parlamentarias de marzo de 1969, gran parte de la izquierda chilena había aumentado considerablemente su votación. “Tan solo dieciocho meses antes, los partidos que ahora formaban la Unidad Popular habían ganado más del 40% de los votos.”⁷⁴ Finalmente, Salvador Allende ganó las elecciones presidenciales con una mayoría relativa de un 36% (1.075.616 votos). Sus adversarios, Jorge Alessandri de la coalición de derecha obtiene un 34,9% (1.036.278 votos) y Radomiro Tomić de la Democracia Cristiana el 27,8% (824.849 votos). Con este resultado Allende superó a Jorge Alessandri en solo 39.338 votos y no logra la mayoría absoluta.⁷⁵

El PDC llamó a respetar la mayoría y le correspondió el rol histórico de decidir, finalmente, la elección en el Congreso. Exigió, eso sí, a la Unidad Popular un estatuto de garantías democráticas o “Pacto de Garantías Constitucionales”. El acuerdo al que llegaron entre los dirigentes del PDC,⁷⁶ y la directiva de la Unidad Popular incluyó una modificación a la Constitución de 1925, que consistió en reafirmar ciertas garantías constitucionales: profundizar la libertad de prensa, de trabajo, de enseñanza, de circulación, de derecho a reunión, participación social y profesionalismo de las Fuerzas Armadas. Esto demostró “el deterioro de la confianza entre los líderes políticos que habían estado cerca durante décadas”,⁷⁷ como también lo reafirmó uno de los máximos dirigentes del Partido Demócrata Cristiano, Edgardo Boeninger: “La preocupación y desconfianza respecto del compromiso de la Unidad Popular con el sistema político democrático (...).”⁷⁸

Es importante detenerse un poco en algunos antecedentes históricos que explican por qué el Congreso nacional ratificó la victoria de Salvador Allende, en noviembre de 1970.

La Constitución de 1925, indicaba si algún candidato no alcanzaba la mayoría absoluta, ésta la debía dirimir el Congreso.

⁷⁴ Collier, Simon y Williams F. Sater, 1996 *op.cit*, 281.

⁷⁵ Idem, p. 281.

⁷⁶ El acuerdo fue visado en una junta extraordinaria del partido demócrata Cristiano la primera semana de octubre de 1970.

⁷⁷ Collier, Simon y Williams F. Sater, 1996, *op.cit*, 282.

⁷⁸ De Ramón, Armando, *Historia de Chile*. Santiago: Catalonia, 2004, p.187.



Imagen N° 24 .Revista Topaze. 28.09. 1970. En [www. Memoriachilena.cl](http://www.Memoriachilena.cl)

Uno de los argumentos que apelaba el candidato ganador era la convicción democrática de los gobiernos chilenos y su tradición. Siempre se había respetado la mayoría relativa. Dando fe de esta premisa, con los votos del PDC y los representantes de la derecha restándose, se proclamó a Salvador Allende como Presidente de la República, a fines de 1970. (Ver Imagen N° 24) Pero nuevamente Verdejo le advierte al Presidente que tiene que cuidar a su nueva conquista, la presidencia, ya que el Ogro de la Derecha anda cerca.



Imagen N° 25. Revista Topaze.27.09. 1970. En www.Memoriachilena.cl

En esta situación no estuvo ajena la actuación del gobierno de Estados Unidos, que desde un comienzo, fue hostil a la posibilidad de que ganara las elecciones un candidato de izquierda. Ante la victoria de Salvador Allende, la política exterior norteamericana decidió actuar directamente. Estas acciones se conocen por la desclasificación de información del Congreso norteamericano, realizado años después, en un informe llamado “Acción Encubierta en Chile 1963-1973”. (Ver Imagen N° 25) Allí aparecen una serie de estrategias llevadas a cabo para que Salvador Allende no asumiera el poder, lo que se conoció como Track I y Track II.

El Track I consistía en que el Congreso optara por el candidato Jorge Alessandri que había obtenido la segunda mayoría, comprometiéndose éste a renunciar una vez asumida la presidencia, de modo de llamar a una nueva elección en la que la derecha apoyaría a Frei como lo había hecho en las elecciones en 1964. Sin embargo, este plan no funcionó porque el PDC y la Unidad Popular llegaron a un acuerdo.

El segundo plan, Track II, consistía en provocar un golpe de Estado antes que Salvador Allende asumiera el poder constitucionalmente, el 4 de noviembre de 1970. Ésta fue una conspiración de parte de la derecha política en conjunto con la CIA. Ésta última, junto a la embajada de Estados Unidos en Chile, inició contactos con el general Roberto Viaux, ya en retiro luego que en el año 1969 dirigiera el levantamiento del regimiento Tacna.

Junto con varios otros uniformados tanto en retiro como en servicio activo y sectores civiles; planearon raptar a los miembros del alto mando del Ejército, en especial al Comandante en Jefe general René Schneider quien, por su posición constitucionalista, era el principal obstáculo para un golpe o intervención militar contra Salvador Allende.⁷⁹

El día 22 de octubre de 1970, se produjo el rapto del general en jefe del Ejército, René Schneider, pero éste opuso resistencia al momento del secuestro y fue herido de

⁷⁹ De Ramón, 2004,*op.cit*, 187.

muerte, falleciendo tres días después. Se trataba del plan Track II ideado por la CIA, cuyos artífices fueron el secretario de Estado norteamericano de la época, Henry Kissinger y el presidente Richard Nixon. El embajador de los Estados Unidos en Chile, Edgar Korry, confiaba en que los militares no se quedarían “de brazos cruzados” ante la victoria del socialista Salvador Allende. Tres años más tarde, sus deseos se harían realidad⁸⁰.

⁸⁰ De Ramón, 2004, *op.cit*, 200.

Capítulo IV. Aspecto en que se centra la crítica de la revista Topaze.

Como ya hemos visto, a lo largo de la historia de Chile las críticas se han centrado en el ejercicio del poder en cuanto lo que se hace y a lo que se deja de hacer en la esfera pública, teniendo efectos directos, tanto positivos como negativos, en la misma sociedad. Desde aquí es donde la Revista Topaze, tomada como elemento principal la sátira política a través de la caricatura, se adentra en las críticas más agudas en cuanto a los procesos de desequilibrio político, en que la opción fundamental de la revista fue provocar la risa y aún más la carcajada libre y burlona en un tono no académico, sino en un matiz muy sencillo para que el común de la gente pudiese entenderlo, con el fin de demostrar las discordancias de prácticas públicas de las elites del poder, visualizando en los gobernantes la inoperancia de sus acciones y las consecuencias que sin más remedio las sufre el pueblo. En palabras del historiador Maximiliano Salinas, la Revista Topaze pudo mostrar a esa República democrática como una tarea por hacer, como un destino por cumplir, como una misión siempre inacabada, en donde el profundo valor del humor de dicha Revista fue creer en la posibilidad de construir una democracia real en Chile.⁸¹ Dio la posibilidad de abrirse a leer la realidad desde otra mirada, una mirada esperanzadora en donde fue capaz de sacar del tedio de los temas de la política a la población, dio una luz de esperanza a un país construido por una elite bien poco republicana que se repetían el plato desde los tiempos de la colonia⁸², y de ese *Chile del ceño fruncido* como los denomina el autor.

Desde lo precedente, es importante tener en cuenta que la sátira política es un elemento que lleva en sí misma el humor como recurso principal, en sí misma, es la combinación de una serie de elementos, culturales, sociales, políticos, psicológicos y estéticos a los que añade elementos simbólicos que configuran un proceso complejo, dispuesto a provocar espacios de tensión y desequilibrio.⁸³

En concordancia con Thomson y Herwinson, “El humor político, sea cual sea su forma de presentación, no posee el poder suficiente como para derribar a algún gobierno,

⁸¹ Salinas, 2011, *op.cit.*, 21.

⁸² Idem, p. 24.

⁸³ Infante, Carlos, *Poder, Tensión y caricatura. Una aproximación a la teoría del humor*, Lima, Dialogia: Revista e Lingüística, Literatura y Cultura, N°3, 2008, p. 259.

cambiar una línea política o desencadenar una revolución”.⁸⁴ Sin embargo, es importante indicar que el humor cambia y saca del aletargamiento y la extrema seriedad a un público muchas veces cansado de la inercia y la repetición en el tiempo de siempre lo mismo, sobre todo en el cuestionado ambiente político y las prácticas de los gobiernos de turno.

Cambiar la política no es la premisa principal de la sátira política, menos de la Revista Topaze, pues ninguna caricatura está en condiciones de declarar la guerra, echar abajo a un régimen o cambiar las estructuras del sistema, por lo tanto, lo que se ve en Topaze, no es la fuerza fáctica la que acompaña al humor gráfico, sino más bien se trata de un “poder simbólico que puede contribuir en la construcción de una verdadera transformación en todo orden de cosas, no solo estético o cultural, a largo plazo.”⁸⁵ En este sentido se puede agregar que, una idea desde donde venga siempre es una idea y no muere por un discurso o por una ley que así lo ordene.

Sin bien Topaze no cambió el sistema político del siglo pasado, influyó significativamente dentro de la esfera pública, donde criticó las formas en que se menoscababan la expresión de la risa del pueblo chileno⁸⁶. En contraposición a esta risa del pueblo, Topaze siempre se burló de la seriedad de El *Mercurio*, órgano periodístico simbólico de las élites conservadoras y con ello logró criticar el orden y la mitología ultraconservadora de Chile y sus fundamentos desde el origen de la nación en el siglo XIX.

Desde una perspectiva más aguda, se puede revelar que durante el siglo pasado el centro político e ideológico de Chile estuvo integrado por una abundante representación de nuevos miembros de un nuevo grupo social, conocida como la emergente clase media. Topaze aprovechó la ocasión de burlarse de estos grupos medios que se convirtieron en una clase formalmente “culto” de profesionales e intelectuales. Su ideal de nobleza, estuvo asociado a la laboriosidad burguesa, de cara a las exigencias de superación de las clases medias urbanas emergentes. De acuerdo con el espíritu superior, privilegió el modo de ser de la seriedad. Al menos formalmente las burlas y comicidades desbocadas no se avenían con su estilo de vida. Por ello, es que Topaze causó un revuelo en la sociedad conservadora,

⁸⁴ Idem, p. 245.

⁸⁵ Idem, p. 263

⁸⁶ Revista Topaze. 26. 3.1954

incapaz de reírse de sí misma, por lo que el espíritu de la Revista fue reírse a toda costa, impidiendo la serificación de la cosa pública. Señala su director, el periodista Gabriel Sanhueza Donoso, en 1950: “Siempre será útil que en Chile... suene clara y optimista la alegre carcajada”⁸⁷, idea aprovechada por Topaze para presentar con humor los distintos momentos críticos y las coyunturas políticas acaecidas en los diferentes gobiernos de la época, independientemente de su color político.

Ahora bien, teniendo en cuenta la premisa de la triple relación entre poder, tensión y humor⁸⁸, cuyo operador para nuestro caso es la caricatura política, existe una dualidad entre lo serio y la comicidad. Aquí es importante distinguir estas dos esferas para poder entender cuando se habla en serio y cuando a esa seriedad se le agrega un toque de humor, para no perderse en un mundo donde lo blanco y lo negro, no deja lugar a los matices. Según Mijail Bajtin:

“El humor posee un carácter popular. Lo cómico, aparece como tal cuando lo serio y lo humorístico se vieron impedidos de caminar juntos. En aquel momento cuando aparece el régimen de clases y el Estado, en esas circunstancias: se hace imposible otorgar a ambos (lo serio y lo humorístico) derechos iguales, de modo que las formas cómicas- algunas más temprano, otras más tarde- adquieren un carácter no oficial, su sentido se modifica, se complica y se profundiza, para transformarse finalmente en las formas fundamentales de expresión de la cosmovisión y la cultura populares.”⁸⁹

De este modo, Topaze logró forjarse un nombre dentro de la historia nacional al contrastar lo serio del quehacer político, con la risa a carcajadas de una sociedad oprimida y afligida por los embates de la política del país. La explicación del por qué la Revista era una de las más leídas en Chile, ésta dada por el interés de la población en informarse de la política nacional en combinación con que la publicación era capaz de poner una nota alegre a los complicados momentos políticos que vivía el país, además de transmitir sus mensajes

⁸⁷ Revista Topaze, 13.1.1950.

⁸⁸ Infante, 2008, op cit, 246.

⁸⁹ Bajtin, Mijail, *Apuntes 1970-197*. En: *Estética de la creación verbal*. México, D.F.: Siglo Veintiuno, 1995, p. 39

de una forma directa y cercana a la población, así incautaba a sus lectores con audaces caricaturas que:

“Se proyecta por encima de frenos lingüísticos o cognitivos. El dibujo no requiere ningún aprendizaje lingüístico previo para su comprensión. Tampoco tiene una lectura unívoca. En función del grado de esquematismo o sugerencia que tenga, sus interpretaciones se multiplicaran. Posee la fuerza de la imagen, la riqueza de la imaginación y la capacidad de la provocación”.

90

Entre las críticas más agudas, se encuentran las que pertenecen a las figuras de los presidentes de la República como principales responsables de un quehacer político con aciertos y muchos errores en una democracia inacabada y poco consciente, en donde Chile es más que las élites de poder y de gobierno, pero con la idea siempre presente de la posibilidad de construir una democracia real para todos los integrantes, ya sean ricos, pobres, o de clase media, por lo cual se puede decir que Topaze logró a través del humor mostrar lo privado y hacerlo público, hizo que la caricatura encuentre un espacio donde se desafía al poder pero, en una forma menos agresiva y sin violencia física, por las características propias del sentido del humor y no de la fuerza. Dentro de estos desafíos al poder encontramos que la honra y los valores son cuestiones principales a lo que la sátira política a través de la caricatura expone a sus víctimas. Es así como:

“Las caricaturas desmintieron y desmontaron la imagen de virtud y honorabilidad, exponiendo a unos sujetos que pretendían ser puros. Lo mismo hizo respecto a las pretensiones de modernidad que se instalaban en el país, poniendo al descubierto cómo un elemento como el honor tenía aún mucho que decir. Y lo decía reclamando por la mantención de las fronteras de la “decencia”, clamando para que no se transgrediera la separación entre lo público y lo privado”.⁹¹

⁹⁰ Laguna, Antonio, *El poder de las imágenes y las imágenes del poder La trascendencia de la prensa satírica en la comunicación social*, Valencia, Universidad Cardenal Herrera CEU 2012, p.280.

⁹¹Cornejo, Tomás, *La injuria en imágenes: el vilipendiado honor de los hombres públicos chilenos en la prensa satírica (1860-1900)*, Nuevo Mundo Mundos Nuevos, Santiago, 2006, p 23.

Si bien la sátira política tiene un componente valórico, no basta con sólo eso, sino que además existe un desequilibrio estético, como sugiere Bergson.⁹² Pero tampoco pueden eludir cierto elemento en la organización del humor: lo ridículo, lo feo o lo contrario a la belleza. El tránsito a lo ridículo es lo deforme, lo que a luz de ciertos sistemas de valores carece de sentido, carece de una forma aceptable a los cánones estéticos de la cultura⁹³ causando la risa.⁹⁴

He aquí una acotación importante en cuanto al humor que se realiza a los presidentes y la clase política en la revista Topaze: La esencia del humor no está en la deformación o en la exageración, como sugiere Bergson, lo cual tampoco significa que no se apoye en estos o en otros elementos para desencadenar la risa, sino lo esencial es que el espíritu del humor está en la máscara que encarna el juego de la vida, en su naturaleza inagotable y en sus múltiples rostros. Es así como la Revista Topaze hace que sus lectores: “despierten del letargo en el que se encuentran, para sumir una posición más activa y cómplice en la lucha contra las estupideces que se encuentran presentes dentro de la especie humana.”⁹⁵

Con esta visión de mundo, los dibujantes satíricos de la Revista de la Topaze, se introducen en la esfera pública y se incorpora al debate general convirtiéndose en el portavoz de los reprimidos. Además, “el escritor satírico capta con agudeza las flaquezas y debilidades de los hombres públicos, las exhibe con crudeza o con viva intención crítica, y nos deja un testimonio utilísimo como expresión del sentimiento de los contemporáneos”⁹⁶

Por lo tanto, lo que hizo a Topaze tan famosa y esperada por sus lectores, no fue el hecho de que sólo se burlara de las altas esferas públicas, exponiendo incluso al ridículo y bajando la figura del presidente al común de los ciudadanos; es aquí en donde la revista aparece con una clara idea de los políticos como incapaces de hacer su labor y que tiene

⁹² Bergson, 2011, *op.cit*, 233.

⁹³ Laguna, 2012, *op cit*, 256-257.

⁹⁴ Araya, Eduardo, *Análisis de la visita de Fidel Castro a Chile a través del Diario Tribuna*, Valparaíso, Tesis para optar al grado de magister en Historia, Pontificia Universidad Católica de Valparaíso, 2005, 17.

⁹⁵ Cruz, Isabel, *Diosas Atribuladas: Alegorías Cívicas, Caricatura y Política en Chile durante el Siglo XIX*, Santiago, Instituto de Historia Pontificia Universidad Católica de Chile, 1997. p.140.

⁹⁶ Donoso, Ricardo *La sátira política en Chile*, Santiago, Imprenta Universitaria, 1950, p. 8.

como consecuencia lo humorístico, esto, es el resultado de oponer lo serio- entendido como la expresión de la cultura hegemónica- y lo no serio y más común.

Como mencionamos anteriormente durante los años treinta, fecha en que se produce el nacimiento de la revista, la élite chilena se caracterizó, según Maximiliano Salinas, por estar marcado por un “ideal caballeresco” dándoles a los hombres públicos un “estilo de hombre superior” imponiendo el orden social restableciendo el principio de su propia autoridad. Estos valores son expuestos mediante el ridículo: se viene abajo el ideal del hombre serio y moral del siglo XIX, representación obligada a ser reformulada por Topaze en cuanto a exponer a los hombres públicos y sus valores a la sociedad causando la risa, como un potente catalizador de cambios y enemistades entre los gobiernos de turno y la revista Topaze.⁹⁷ Al respecto Gazmuri indica lo siguiente:

“Parece que fue solo a partir de la década de 1920 que tuvimos un esbozo de la democracia en Chile. Los primeros presidentes de Chile fueron en realidad figuras autoritarias que tienen mucho más de rey que de presidentes: reyes que incluso designaban a su sucesor (...) lo que significaba prácticamente que se daba la formula rex lex, rey es ley”.⁹⁸

Esta forma de gobernar fue cambiando poco apoco hasta encontrarnos con lo que podríamos llamar presidentes elegidos más democráticamente, surgidos a partir de 1925, pero es durante la segunda mitad del siglo XX en el período comprendido entre 1958 a 1973 en que los presidentes, además de ser elegidos democráticamente pasaron a ser representantes de sus ideología y de sus partidos políticos, evidenciando claramente un conflicto entre lo que significa ser gobernante y hombre del partido,⁹⁹ confusión que representa Topaze en la siguiente figura. (Ver Imagen N° 26)

⁹⁷Salinas, Maximiliano, *La estética de la seriedad. El ideal caballeresco de la desigualdad en Occidente*, Santiago, Revista Mapocho, N°85, 2005, p. 10.

⁹⁸ Gazmuri, Cristian, *La Historiografía Chilena (1842-1970) Tomo II (1930-1970)* Editorial Taurus, Santiago, 2009, p. 63-64.

⁹⁹ Bravo, Bernardino, *Régimen de Gobierno y Partidos Políticos en Chile, 1924- 1973*, Santiago, Editorial Jurídica de Chile, 1986, p.62.

LA TORRE DE BABEL

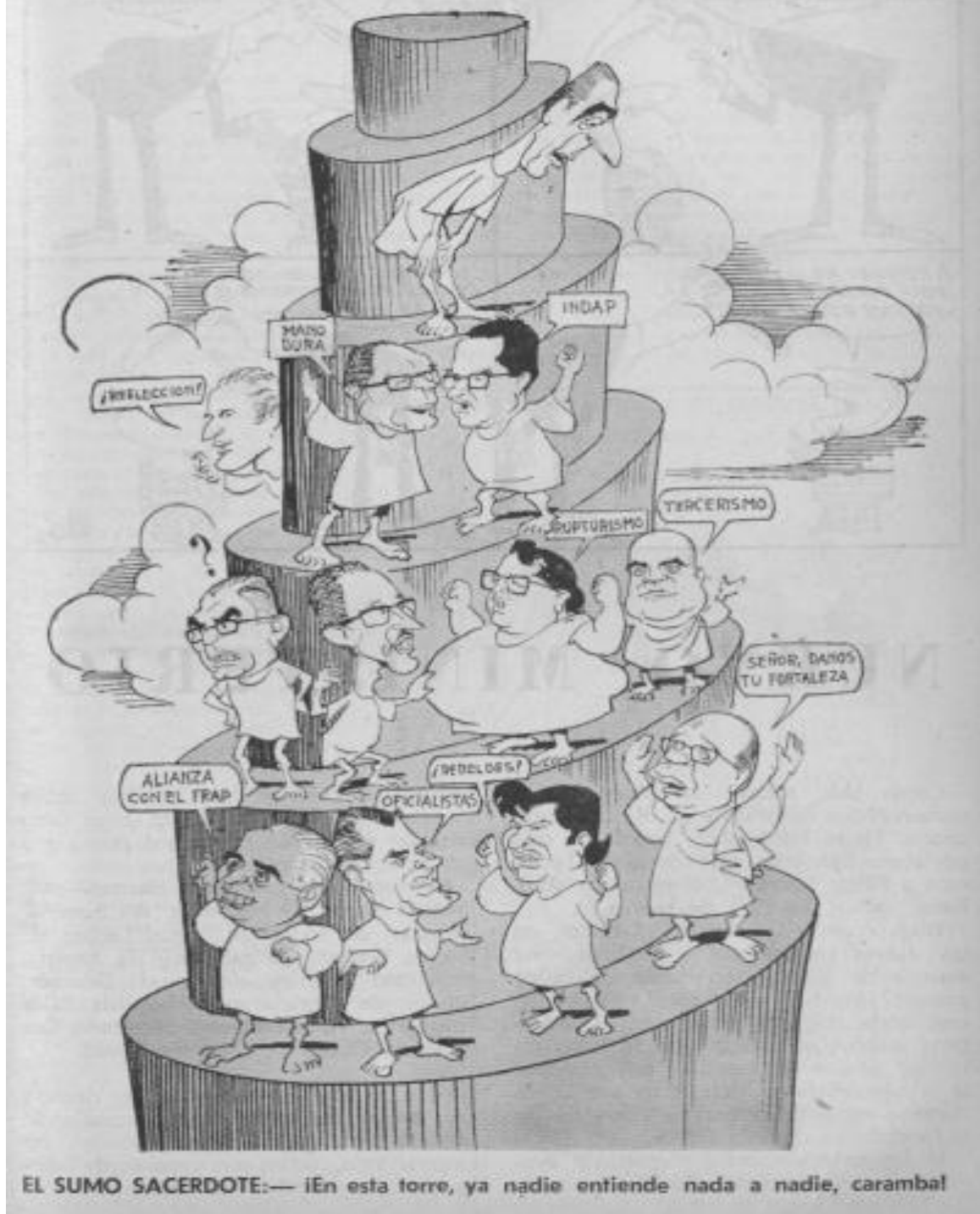


Imagen N° 26. Revista Topaze. 07.09.1963. En www.memoriachilena.cl

El semanario se levantaba como un medio acusador de aquellos aspectos que consideraba irregulares, junto con criticar a varios personajes de la vida política que mostraban una cierta incongruencia en sus actuaciones.

Dentro de aquellos personajes criticados y vistos bajo la lupa de Topaze, se destacan los presidentes de los Gobiernos Radicales entre 1938-1952. Topaze mantuvo su independencia durante la primera parte del nuevo gobierno. Después, se hizo parte del descontento público denunciando la excesiva y absorbente participación del Partido Socialista en el gobierno. Critica asimismo los frecuentes viajes del presidente y le cambia el lema del gobierno: de *gobernar es educar* a *gobernar es viajar*.¹⁰⁰

Durante la presidencia de Juan Antonio Ríos, Topaze se concentra en el tema de la época, la Segunda Guerra Mundial y la situación diplomática en la cual se encontraba Chile: ceder a las presiones de Estados Unidos y romper relaciones con el Eje.

En la época de Gabriel González Videla nació la serie *Don Gabito*, que dibujaba al presidente haciendo cosas infantiles. Al igual que Aguirre Cerda, González Videla tenía un gran sentido del humor y era un entusiasta admirador de las bromas de Topaze, para continuar con el nuevo gobierno de Carlos Ibañez del Campo hasta entroncar con un nuevo tiempo en la arena política nacional, “El Chile de los Tres Tercios”, denominación que se refiere a las tres principales corrientes políticas existentes entre 1958 y 1973, que representan a sectores distintos de la sociedad y maduraron intelectual y estratégicamente sus modelos de sociedad para los años 60, en términos tan excluyentes que, inevitablemente, plantearon un dilema casi imposible de resolver en democracia.¹⁰¹

Al encontrarse Chile dividido, en una fuerza electoral que tendía a concentrarse en cada una de tres tendencias políticas del momento, Derecha, Centro e Izquierda, obteniendo cada una de estas facciones una cantidad de votos similares, que bordeaba el 30%.¹⁰², con líderes que representaron claramente la ideología de cada partido, estamos según palabras de Cristian Gazmuri, en un perfeccionamiento de nuestra democracia, la que sin embargo

¹⁰⁰ Villegas, Adrian, *Sátira Política Chilena Topaze, La izquierda bajo los Gobiernos Radicales 1938-1952*, Tesis para optar grado de magister en Historia, Pontificia Universidad Católica de Valparaíso, 2005, p. 24.

¹⁰¹ Gazmuri, 2011, *op cit*, 65.

¹⁰² Gazmuri Cristian, *Historia de Chile 1891-1994 Política, economía, sociedad, cultura, vida privada, episodios*, Santiago, Ril Editores, 2012, p. 241

iba a llevar a la crisis de 1973 por lo irreconciliable de las posturas y los términos excluyentes de los proyectos de los partidos entre sí.

El sistema político chileno derivó entre los tres proyectos políticos donde cada uno tuvo la posibilidad de poner en práctica sus proposiciones, accediendo sucesivamente al gobierno por medio de elecciones democráticas. Pero, la viabilidad de llevar a cabo los proyectos propuestos por los presidentes se hacía dificultoso por la fragmentación del electorado y la extrema participación en los asuntos gubernamentales que tenían los partidos políticos, detrás de cada gobierno de turno. Las decisiones tomadas por los presidentes, se demostraron insuficientes para dar solución a las diversas problemáticas políticas, económicas y sociales que acaecían el país.

La facción de derecha estaba formada por el Partido Conservador y el Liberal (que posteriormente pasaron a conformar el Partido Nacional): ambos representaban el statu quo; la izquierda, dominada por los partidos Comunista y Socialista, se hallaba organizada en el Frente de Acción Popular (más tarde tomaría el nombre de Unidad Popular) y propiciaba una transformación radical de la sociedad chilena que, con el correr el tiempo, adquirió acentuados tintes revolucionarios; y el centro, constituido por la Democracia Cristiana, abogaba por una tercera vía, de contornos imprecisos, que luego llegó a denominarse “Revolución en Libertad”. Sabemos que la primera de estas alternativas ganó las elecciones de 1958, con Jorge Alessandri Rodríguez. La Democracia Cristiana llegó al poder en 1964, con Eduardo Frei Montalva. La opción de izquierda triunfó en las elecciones de 1970, con Salvador Allende Gossens, con quién se sufriría el quiebre de la democracia con el golpe militar en 1973.¹⁰³

Ahora bien, teniendo en cuenta el periodo y la situación política de Chile durante los años 1958 a 1970, pasaremos a ver las representaciones de los presidentes dentro de este sistema de tres tercios, entendiéndolos como representantes de cada uno de sus partidos (Derecha, Centro e Izquierda).

Las críticas más agudas que realizó Topaze fueron contra la Derecha. Este sector representaba a los grupos privilegiados del país, a la “seriedad” de antaño y que además

¹⁰³ Zalaquete, José, *Los nuevos tres tercios de la política chilena*, La Tercera, Santiago, 2010 En línea: [Nhttp://blog.latercera.com/blog/jzalaquett/entry/los_nuevos_tres_tercios_de](http://blog.latercera.com/blog/jzalaquett/entry/los_nuevos_tres_tercios_de). Visitado el 24 de mayo de 2014.

nunca fueron enteramente democráticos ni menos republicanos por lo que la revista supo reírse de la “pomposidad” conservadora, ajena al espíritu sencillo y democrático del pueblo chileno, por ende, lejano al roto, lejano a los problema y peripecia de los Verdejos de Chile. (Ver Imagen N° 27)

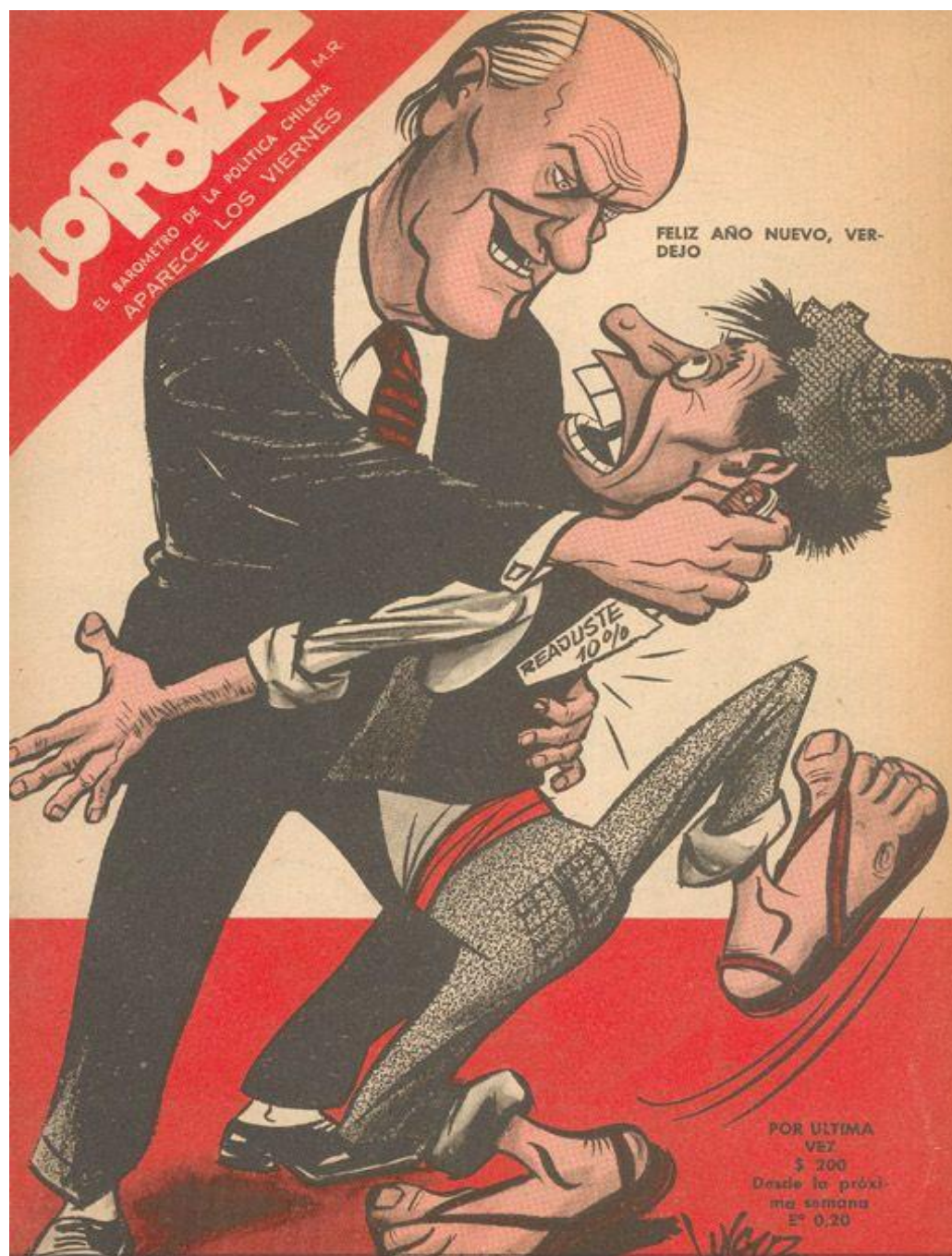


Imagen N° 27. Revista Topaze 30.10.1960. Jorge Alessandri Rodríguez: Feliz Año nuevo Verdejo. En www.Memoriachilena.cl

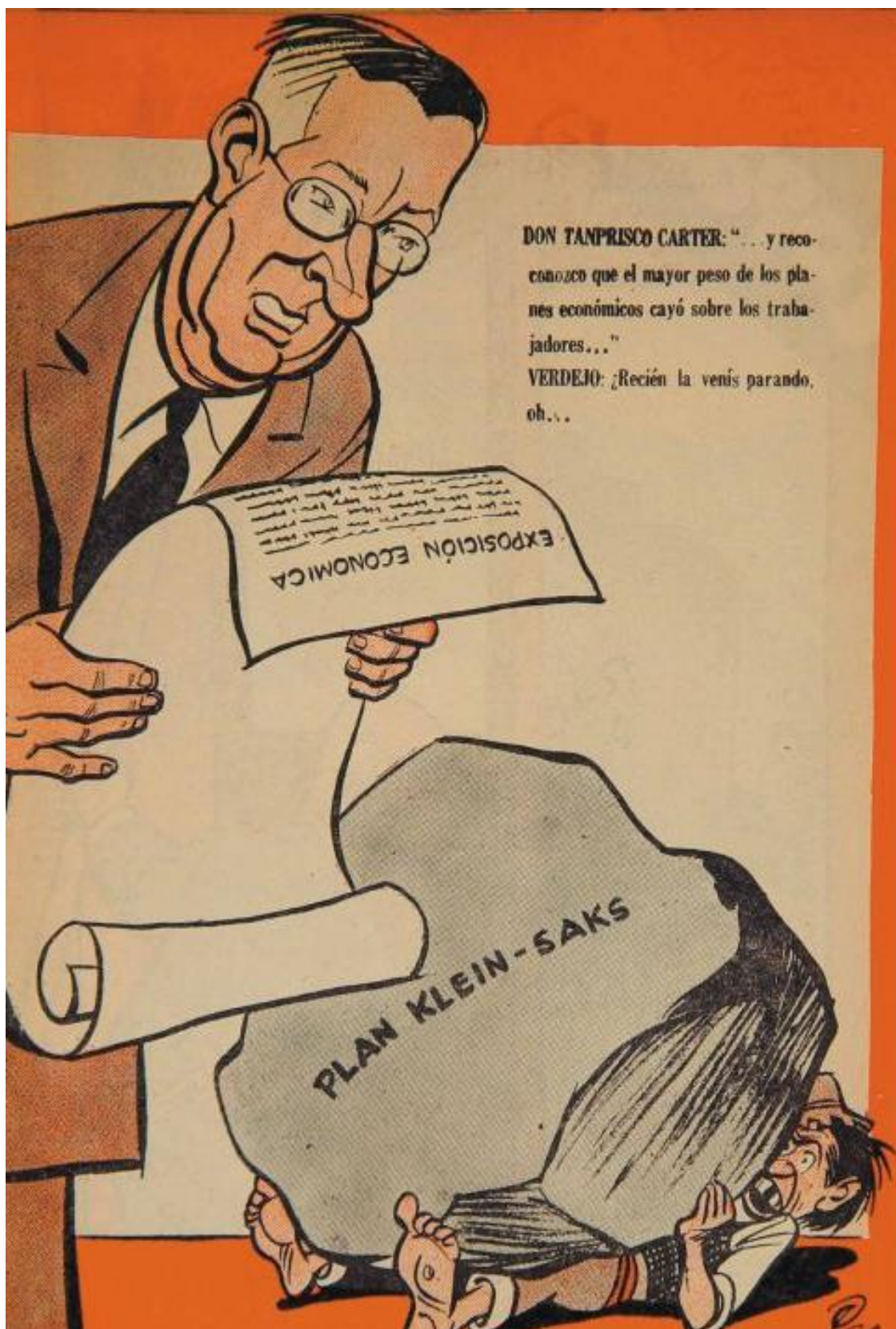
En definitiva eran los “momios” del país, siendo uno de los representantes el Presidente de la República Jorge Alessandri, quien gobierna entre los años 1958 a 1964. Este era representado como un político sombrío que poco había cumplido con lo que prometió era “Su Majestad paleta XV”, así mismo era conocido por su seriedad, llevando el hombre el ideal caballeresco como herencia desde el siglo XIX en Chile, “cultivo la fama de ser un político completamente serio. Según sus propias palabras en el discurso programa de la campaña presidencial de 1957: “Aquellos que nos juzgan por la seriedad de nuestros rostros, o por el retraimiento social de nuestras vidas, tal vez olvidan que en la soledad surgen y maduran las grandes inquietudes del hombre”¹⁰⁴

A lo anterior, Topaze añadió en 1957 “Ese candidato predica la Libre Empresa y la iniciativa individual es él. Le cargan el sueldo vital y el olor a roto... el mal genio lo ha tenido siempre”¹⁰⁵

En tanto, el proyecto de Derecha, postulaba dentro de sus ideas principales, la posibilidad que se resolverían los problemas por medio de la empresa privada y en donde el Estado no debía intervenir en la economía para desarrollar la competencia privada y para estimular el mercado interno. Para realizar esta estrategia, el mandatario formó su primer gabinete con personas procedentes del mundo empresarial, tecnócratas e ingenieros, en lo que se denominó la “Revolución de los gerentes”, cuyas primeras medidas recordaban al paquete de medidas recomendadas por la Misión Klein Saks en el gobierno de Carlos Ibáñez Del Campo, (Ver Imagen N° 28 Don Tranprisco Carter: “... y reconozco que el mayor peso de los planes económicos cayó sobre los trabajadores...” que el gobierno de Carlos Ibáñez no se atrevió a implementar.

¹⁰⁴ Alessandri Besa, Arturo, Et Al, *El pensamiento ético y político de Jorge Alessandri Rodríguez Discursos pronunciados en el Acto Académico que con motivo del 7o Aniversario de su fallecimiento, se efectuó en el Salón de Honor de la Cancillería.* Santiago, Fundación Jorge Alessandri, Biblioteca del Congreso Nacional, 1993, p. 60.

¹⁰⁵ Revista Topaze 1.3.1957



DON TANPRISCO CARTER: "... y reconozco que el mayor peso de los planes económicos cayó sobre los trabajadores..."

VERDEJO: ¿Recién la venís parando, oh...

Imagen N° 28.Revista Topaze 15.11.1957. En www.Memoriachilena.cl



Imagen N° 29. Revista Topaze. 07.10.1966. El presidente Frei Montalva alimentando a la Democracia Cristiana. En www.Memoriachilena.cl

El proyecto de Centro; la Democracia Cristiana se distanciaba de la derecha porque reconocía que eran necesarias diversas reformas sociales y económicas. Eduardo Frei Montalva quien gobernó entre los años 1964 a 1970, fue el político número uno de la Falange Nacional en el siglo XX (Ver Figura N° 29) Se forjó sobre él una figura intelectual de hombre inteligente, pero de contrapartida, la Revista Topaze lo mostró como un gran enigma político puesto que representaba a los sectores medios y contaba con un apoyo importante de amplios sectores populares, particularmente mujeres y campesinos. Este proyecto proponía reformas estructurales, pero respetando la propiedad privada y la Constitución de la nación. Era partidario de que el Estado asumiera un papel importante en algunos temas claves o estratégicos.

La revista Topaze siempre reveló los orígenes caballerescos de la Falange Nacional. Ella era hija de “don Pelucón Derechista y doña Zoila Reacción de Derechista” padres indignados por la relación de la hija con “gente rota, siútica”. Sin embargo, esta hija nunca dejó de aspirar seriamente a un futuro no muy distinto al de sus padres: “La Falange,..., busca la compañía de un joven bien, a palogruessado y que sea medio zurdo. No impone condiciones, y como se estila en estos casos, garantiza absolutamente condiciones, y como se estila en estos casos, garantiza absoluta reserva y seriedad absoluta: no se ríe nunca”¹⁰⁶ La Falange no tuvo una opción política definida, es ello, lo que Topaze critica de la figura del Presidente como representante de Centro. (Ver Imagen N° 30)



Imagen N° 30. Revista Topaze. 12.02.1958. En www.Memoriachilena.cl

¹⁰⁶ Revista Topaze 31. 10. 1947

Un carabinero detiene al "conductor" del recién formado partido Demócrata Cristiano, y le pide que deje de manejar de manera zigzageante. Topaze hizo decir a Eduardo Frei Montalva "El pobre Verdejo vive porque lo echaron del mundo Falangista" Frei !no puedo renunciar ni olvidar al partido Conservador!¹⁰⁷ (Ver Imagen N° 31) Frei Montalva, fue criticado entre otras cosas por su cercanía con Estados Unidos. Mencionando el Presidente:

"Por conciencia histórica quiero decir simplemente que, a semejanza de los Estados Unidos, nosotros somos ramas-no importa cuán desmembradas o secundaria- del graba tronco de la civilización occidental. Por eso, nuestro modo general de vivir se asemeja al norteamericano y no al ruso, digamos"¹⁰⁸.



Imagen N° 31. Revista Topaze. 09.08.1967. En www.Memoriachilena.cl

¹⁰⁷ Salinas, 2011, *op.cit*, 245.

¹⁰⁸ Idem, 57.

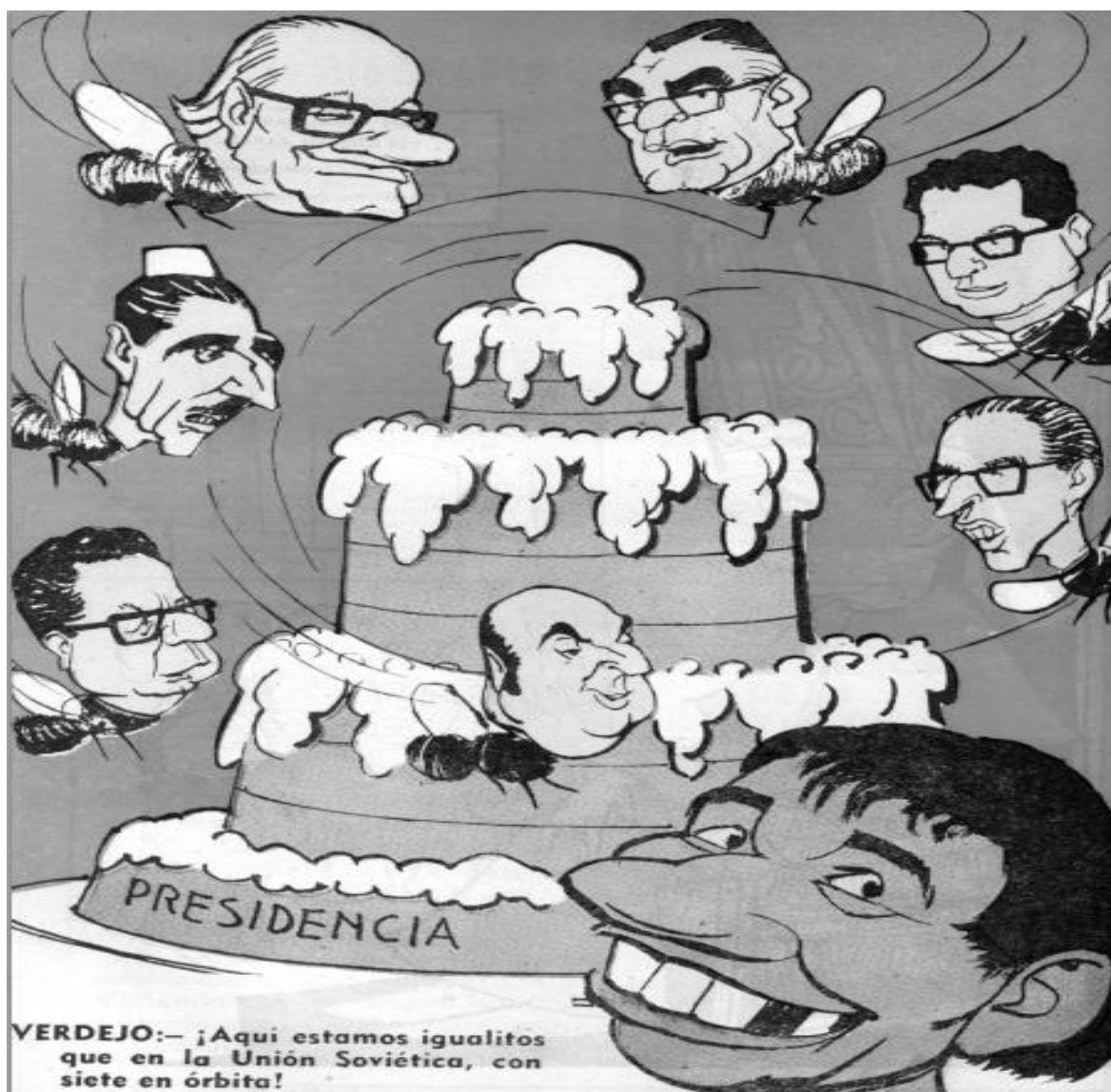


Imagen N° 32. Revista Topaze. 17.09.1969. En www.Memoriachilena.cl

Para 1969, los candidatos presidenciales se presentaron como representantes de colectividades específicas ya conocidas en el ámbito político, salvo que se evidenciaba el partido de izquierda como nunca antes en la política chilena, lo cual es interpretado por Topaze en los comentarios de Verdejo.(Ver imagen N°32)

Avanzando en el tiempo y para las elecciones presidenciales de 1970, los principales candidatos fueron, Salvador Allende, representando a la Unidad popular;

Radomiro Tomic, por la Democracia Cristiana y Jorge Alessandri del Partido Nacional. Expone Topaze a los presidentiables frente a la opinión pública. (Ver Imagen N° 33)



Imagen N° 33. Revista Topaze. 23.01.1970. Los presidentiables frente a la opinión pública para 1970. En www.Memoriachilena.cl

De los tres proyectos políticos presentados, el proyecto de Izquierda, representado por Salvador Allende Gossens fue el que ganó las elecciones y gobernó desde 1970 a 1973, quien interpretaba a los sectores populares, obreros y pobladores y contaba con el apoyo de sectores medios como jóvenes profesionales, intelectuales y artistas.

Una de sus premisas era el control de los medios de producción y los recursos naturales por parte del Estado, la candidatura se encontraba llena de promesas para el pueblo, lo cual es interpretado por la Topaze en la siguiente figura de los tres reyes magos. (Ver Imagen N° 34)

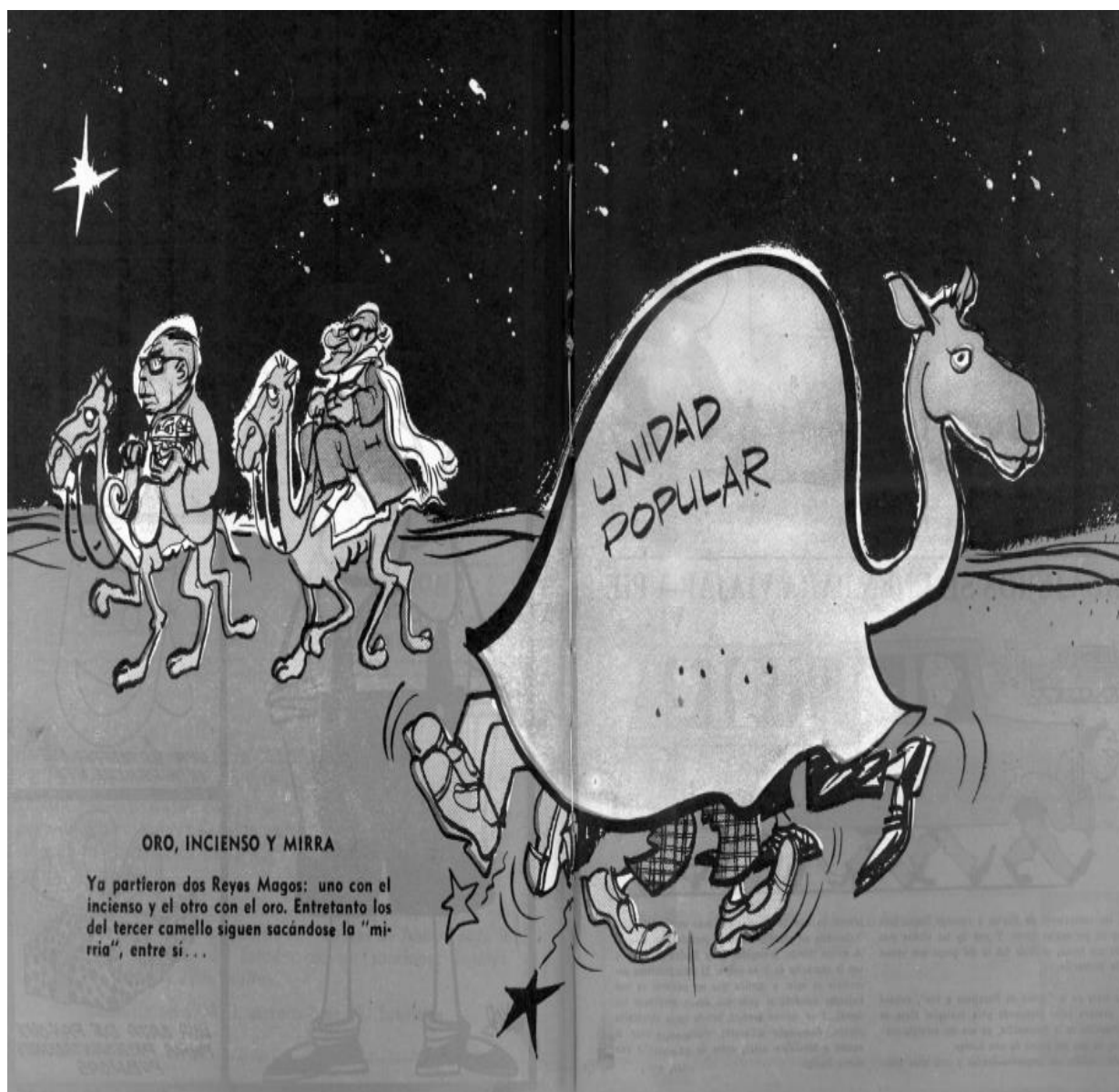


Imagen N° 34. Revista Topaze. 26.12.1969. En www.Memoriachilena.cl

En contraposición a lo representado por el Presidente, la revista Topaze vio en Salvador Allende uno más de los conservadores. En efecto, para Topaze Allende siempre representó un estilo propio de la elite caballeresca, respecto a esto menciona la Revista que “Entra Chicho, apuesto, joven, elegante como un conservador”.¹⁰⁹ Así mismo, los partidos de

¹⁰⁹ Revista Topaze 7.7.1944

izquierda, socialista y comunista no tuvieron en absoluto ajenos a la mitología conservadora características del siglo XX.¹¹⁰

La Revista, siempre supo reconocer en algunos políticos características singulares, entre ellos el sentido del humor y la capacidad de reírse de ellos mismos en contextos difíciles, a pesar de la representación conservadora que se le hacía a Salvador Allende, Topaze dijo de Salvador Allende: “Salvador Allende, el Chicho para el pueblo, y el pije para sus enemigos, tiene uno de los elementos que más encanta al profesor Topaze: Sentido del Humor”¹¹¹. En la siguiente figura, se muestran el triunfo de Salvador Allende después de varios intentos para llegar a la presidencia, sin dejar su particular estilo y postura caballeresca según Topaze, (Ver Imagen N° 35)



Figura N° 35. Revista Topaze. 11.11.1970. En www.Memoriachilena.cl

¹¹⁰ Salinas, 2011, op.cit, 167

¹¹¹ Montealegre, Jorge, *Historia del humor gráfico en Chile*, Santiago, Editorial Milenio, 2008, p. 148.

En este sentido explicita Maximiliano Salinas que:

"Convencionalmente, se cree que lo cómico es un género menor, para echar el pelo, pero ahí se caen, porque la risa es hasta una visión del mundo, algo muy serio. La seriedad es cómica, como dice Nicanor Parra. En lo cómico está lo serio, porque ahí se juega el sentido de las cosas, donde se ve la identidad del ser humano"¹¹²

En concordancia con lo precedente, la siguiente imagen de la Revista Topaze explicita un gran problema político a revelarse en este período histórico, el cual se mantiene escondido del observador a simple vista y que comienza a manifestarse con esporádicos descontentos, para luego hacerse casi incontrolables para finalizar con el Golpe de Estado en 1973. (Ver imagen N° 36)



Imagen N° 36. Revista Topaze. 11.11.1970. En www.Memoriachilena.cl

¹¹² Salinas, Maximiliano, *Juan Verdejo el humor del Chile que se fue* (Entrevista), La hora, Santiago, 2010, En línea: <http://www.lahora.cl/2012/01/31/01/noticias/tiempo-libre/12-15527-9-juan-verdejo-el-humor-del-chile--que-se-fue.shtml> Visitado el 20 de mayo de 2014.

Antes de las últimas publicaciones de la revista Topaze, está ya vislumbraba el Golpe de Estado en 1970, expresando por medio de las caricaturas lo que se aproximaba. Topaze, marca un período de la política chilena, que estuvo a la orden de las elites dominantes, dejando muy de lado la labor de gobernar para traer beneficios al pueblo de Chile, quien representado en Verdejo, necesitaba de una política que viera mas allá de los intereses particulares de cada partido político.

Capítulo V. Juan Verdejo: el “otro” de la institucionalidad chilena.

Como ya hemos visto a lo largo de los capítulos anteriores, la medianía del siglo XX transitó en medio de grandes expectativas democráticas, agitación y demandas sociales, producto de la situación de atraso económico y social en que se encontraban vastos sectores de la población, principalmente trabajadores industriales, portuarios y mineros salitreros¹¹³. La historia política de Chile, proveyó distintos procesos de alta efervescencia social, pero sin que ello indique necesariamente un cambio profundo en las estructuras políticas ni en las relaciones sociales más definitorias¹¹⁴.



Dentro de este escenario político y social, se hace presente el personaje ficticio Juan Verdejo Larraín, nombre completo que le asignó la Revista Topaze durante los 40 años de su publicación, para Jorge Montealegre los primeros antecedentes de Verdejo se remontaría a 1902, puntualmente en la crónica policial de la revista *Sucesos*. En ella, un artículo denominado “El hombre más feo de Chile” Señala a un hombre llamado Manuel Pérez Verdejo¹¹⁵, denominado simplemente Verdejo. Se caracterizaba por ser flaco, de gran dentadura y vestido con pobres ropajes, viniendo de allí la apariencia física que tenía este personaje característico de la Revista Topaze. (Ver Imagen N° 37.)

Imagen N° 37: Revisa Sucesos Año 1902. Ver en www.Memoriachilena.cl

¹¹³ Jobet, Julio Cesar. Ensayo Crítico del desarrollo económico-social de Chile. Editorial Universitaria, Santiago, 1995, p.131- 132.

¹¹⁴ Salazar, Gabriel; Pinto, Julio. Historia contemporánea de Chile. Estado, Legitimidad, ciudadanía, Tomo I, LOM, Santiago, 1999, p.41.

¹¹⁵ Montealegre, Jorge. Humor grafico y delincuencia, Patrimonio cultural, Santiago, 2001, p. 20-29.

Sin bien Juan Verdejo Larraín era un personaje de ficción, este representaba por un lado al pueblo, de origen popular y prototipo del roto urbano, pobre, desdentado, pero optimista, de buen humor y gran juicio político; de esta manera, Topaze lo caracterizaba como un tipo sencillo y dicharachero, pero como representante del pueblo chileno sufría con las determinaciones que la clase política tomaba durante la época y, astuta e ingenuamente, hace mofa sobre las carencias y problemas de la vida urbana. Topaze



Imagen N° 38. Revisa Topaze. Aniversario Número 25. Fecha: 31.08.1956. Ver en www.Memoriachilena.cl

recogió en Verdejo todo el esplendor del espíritu carnavalesco y popular, de esta manera se presenta a Juan Verdejo con el objetivo de dismantlar el escenario de la élite chilena, de esta forma Topaze representó la figura de los subordinados en la sociedad a través de una

imagen de los pobres, de los “Verdejos”¹¹⁶. Esto último, quedó expresado en las diversas ediciones en las que este personaje hacia apariciones representando la vida popular y al bajo pueblo que se ve enfrascado en la política de las altas élites que gobiernan el país. En ocasión del aniversario de los 25 años de la Revista Topaze muestra a Verdejo, el cual no ha sufrido cambios en cuanto a su condición manteniéndose en la precariedad desde 1931 hasta 1956. (Ver Imagen N° 38)

Siguiendo con lo anterior, la Revista Topaze realiza un balance de la situación del país desde que inició la revista en el año 1931 hasta el año 1956. En el siguiente gráfico (Ver Imagen N° 39) y a modo de sátira, indica que desde el año 1931 ha aumentado la producción “Copuchística” y se ha mantenido en un alto estándar la producción “Burocrática” del país, en cambio, tiende a la baja las producciones relacionadas con la economía, como la producción agrícola-industrial. Indica de esta forma la situación del país, satirizando los procesos de información, incorporando aspectos que la Revista considera que han aumentado considerablemente desde su inauguración.

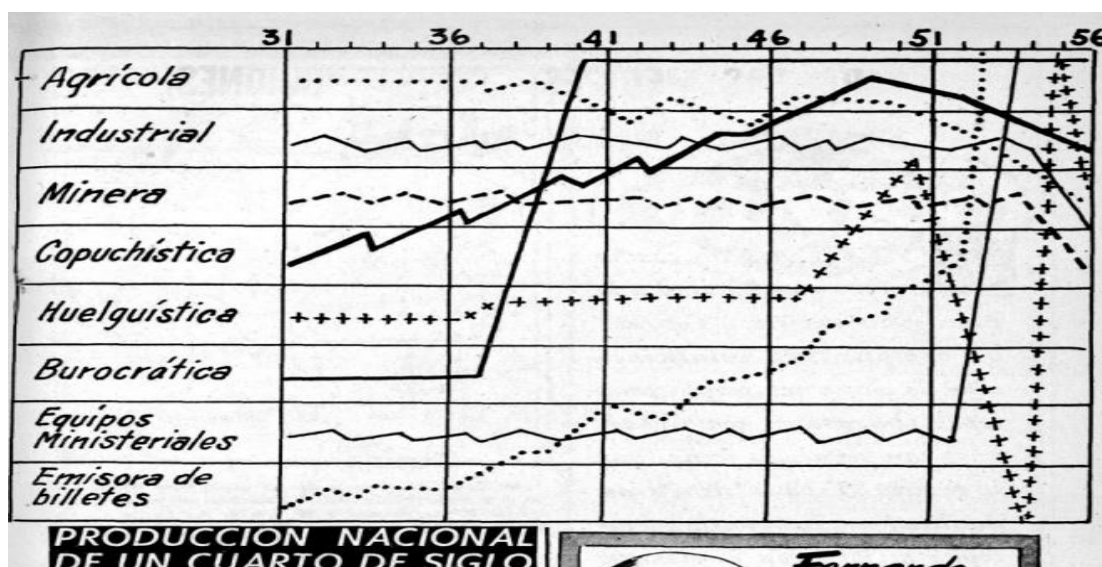


Imagen N° 39 Revista Topaze. 31.0 8.1956. Ver en www.Memoriachilena.cl

¹¹⁶ Ruedas, Jorge, *La poesía popular de Héctor Meléndez en la revista Topaze*, Santiago Revista Iberoamericana, Vol. LXXVII, Núms. 236-237, 2011, p. 33.



Imagen N° 40. Revista Topaze 08.01.1960. Ver en www.Memoriachilena.cl

Según el Doctor Jorge Ruedas, Verdejo se hace presente en la Revista por dos motivaciones: “Para re-imaginar una realidad de profunda desigualdades y para desarticular la ideología oficial (res-publica) que promueve el orden de las relaciones excluyente”¹¹⁷ En definitiva, Verdejo es la voz de la calle llevada a la Revista. Verdejo era el explotado por todas las formas posibles de dominación de la élite. (Ver imagen N° 40)

Como una negación fatal del ansiado lema del Frente Popular “el verdejado, en realidad, no goza ni de pan ni de techo ni de abrigo”¹¹⁸. Este personaje, expresión de las raíces populares de los chilenos, “el más común y patipelado de los chilenos”,

era aquel a quien por defecto la élite, que hace las leyes y gobierna, no le concede sus derechos básicos tales como la alimentación, el abrigo y el techo, y menos aún derechos civiles. Mientras la clase política discute los asuntos políticos y sociales del país, tratando

117 Salinas, 2011, *op cit*, 470

118 Revista Topaze 9.4. 1943.

según ellos de realizar una república más democrática, Verdejo se resignaba a quedar sin el amparo del Estado, sin derechos y sin dinero (Ver Imagen N° 41) y lo que es peor aún sin alimentos.



Imagen N° 41. Revista Topaze 06.01.1967. Ver en www.Memoriachilena.cl

La crisis económica del país durante la década de los sesenta se hacía insostenible. Gobiernos como el de Alessandri y Frei Montalva intentaron diversas medidas para apalear las consecuencias de la crisis, pero nuevamente el más afectado era el pueblo que sufría por la ineficiencia de los políticos de la época. Mientras ellos discutían las posibles soluciones, Verdejo y su familia rogaba por el alimento del día a día. Es importante detenerse en esta imagen, ya que aquí se puede ver que el trazo del dibujante se hace más denso y con marcas

mas rígidas y un sombreado acentuado en la cara de los personajes principales, queriendo demostrar así el sufrimiento y angustia provocadas por las situación que vivía el pueblo representado en Juan Verdejo y su familia. (Ver Imagen N° 42)



Imagen N° 42 Revista Topaze 12.04.1964. Ver en www.Memoriachilena.cl

Esta situación no solo se mantuvo durante los primeros años de la década de los sesenta, sino que además se acentuó indicando esto en las vestimentas de Verdejo, haciendo hincapié en que cada año la situación económica y social iba de mal en peor; pero

hay que rescatar que el personaje no perdía su pícaro sonrisa que lo caracterizaba, he aquí lo que se rescata del pueblo chileno, el buen humor y la capacidad de mantener la sonrisa junto con la más agudas críticas a la clases política sobre la situaciones que vivía el personaje dentro de la Revista y en el propio mundo de los chilenos. (Ver Imagen N° 43)



Imagen N° 43. Revista Topaze 06.01.1967. Ver en www.Memoriachilena.cl

Como vemos Juan Verdejo se configura como el “otro” de la institucionalidad oficial chilena, es el hombre pobre y marginado de las urbes, sufre por las promesas sin cumplir de los políticos, que causan en el personaje una indignación frente a los problemas que le aquejan; esto último se ve en los agudos comentarios que realiza el personaje frente a situaciones políticas y las precarias condiciones sociales en que vivía especialmente la clase baja. Las apariciones de Juan Verdejo en la Revista Topaze, tienen una carga simbólica por medio de la caricatura que representa, siendo capaz por este medio de dar un espacio de expresión y de opinión como forma de liberar las tensiones acumuladas por todas las promesas incumplidas y lo explotado que se muestra dicho personaje por la clase política.

Verdejo, herencia del roto chileno, viene a revalidar su posición como clase trabajadora, viene a hacerse presente para denunciar los malos tratos de los políticos y además representa a esa parte de la población chilena que no es conocida como un ciudadano, a quien se le quitan los derechos civiles por pertenecer a un estrato social menor y siempre al servicio de la élite gobernante opresora y excluyente aristocracia política. Hace burla también de los que no pudieron llegar al poder enseguida, como por ejemplo Salvador Allende.

Vemos entonces que el personaje en sí, es el elemento articulador de la Revista y con sus apariciones conecta los procesos políticos a partir de sus críticas contribuyendo a formar y dar una visión determinada de la política a los lectores de Topaze. Como se puede apreciar a lo largo de los capítulos anteriores, Verdejo hace sus apariciones junto a los políticos y presidentes haciendo las críticas más agudas a la política y en especial al quehacer de los políticos nacionales.

Según Maximiliano Salinas y Jorge Rueda, en los inicios de la Revista durante los años treinta, Verdejo se presentaba en una página escrita en versos octosílabos, en el modo de la poesía popular de Héctor Meléndez, en dicha página iba ilustrada la figura gráfica que se ha hecho inconfundible: flaco, patipelado, con pocos dientes, sin afeitar, el sombrero informe, sin armazón (lo que puede verse en las cabezas de obreros y pililos chilenos fotografiados a principios del siglo XX). A dicha caracterización, se suman los pantalones rotos y doblados por las bastillas, con un parche en la rodilla. El personaje fue dibujado por

Coke, quien fue el primero en graficarlo (Ver Imagen N° 44) además de Alhué, Pekén, Pepo, Lugoze, quienes fueron famosos dibujantes que conformaron la Revista Topaze durante sus 40 años de trayectoria, considerando la figura del personaje como una creación colectiva.

El Chile en que vivió Juan Verdejo, comprendido, es aquel que intentó, “a duras



penas y a maduras alegrías”, lograr una realidad democrática, Topaze y su personaje ficticio son muy valiosos porque apostó por la risa como un mecanismo de expresión y de lucha por la igualdad y en la posibilidad de creer en un Chile mas igual y democrático.

Verdejo como tal representa al “otro” chileno, al de los valores contrapuesto de la sociedad caballeresca de los valores occidentales del deseo de poder y del dinero. Es un representante del común de los chilenos, es la voz que se representa en él lo que hace de este personaje un elemento articulador que compone la crítica, la risa y el humorismo. Responde con crítica a la seriedad de la cosa pública, a la “serificación” de la cosa pública que ha caracterizado a Chile.

Imagen N° 44. Revista Topaze 12.08.1931. Ver en www.Memoriachilena.cl

Ya hemos visto la importancia del personaje en su rol de denunciante de los actos de la política nacional, en este aspecto se hace necesario ver su visión de la política y sus cambios a lo largo del período estudiado.

Durante el gobierno derechista de Jorge Alessandri Rodríguez, Verdejo resalta que fue una mezcla letal de mercado y Estado ajenos al pueblo entre 1958 y 1964, llevo a Juan Verdejo a extremar su ironía social y política. (Ver imagen N° 45) Se rió de la sermoneada “Austeridad”, o de las maravillas de la libre empresa, también observo con extrañeza cómo la jocunda y sagrada vida festiva del pueblo pasaba a ser reemplazada por la escasez y la carencia del nuevo tiempo profano del siglo XX.¹¹⁹

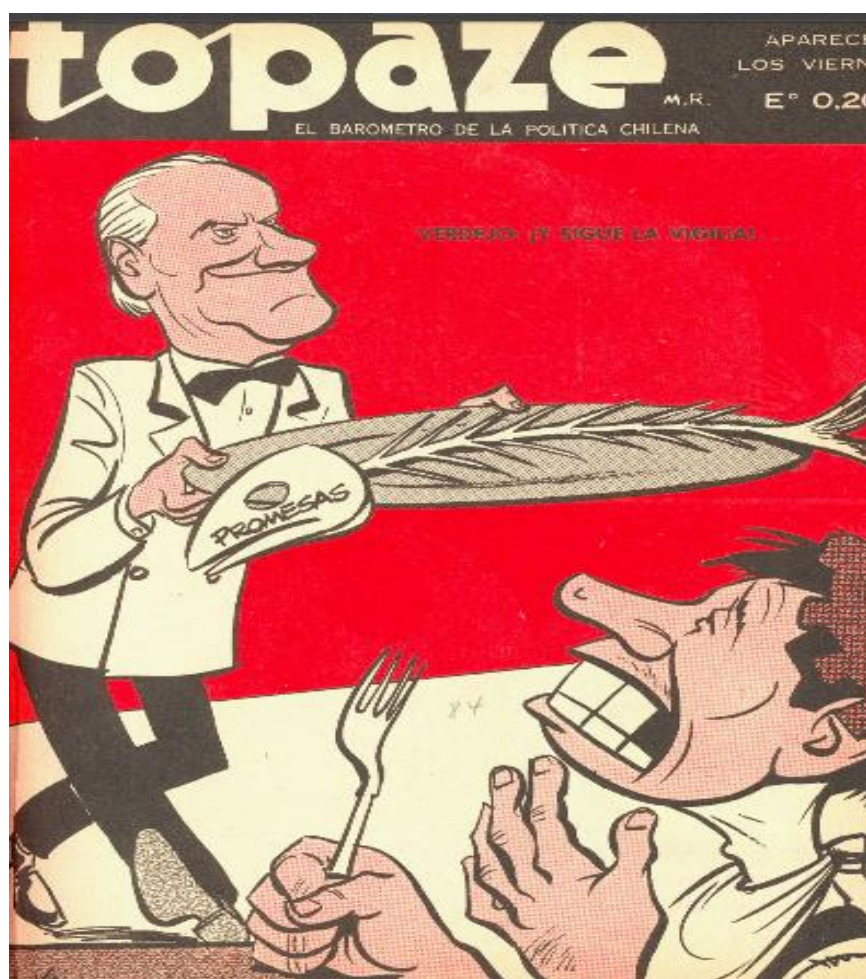


Imagen N° 45. Revista Topaze. 31.04.1961. En www.Memoriachilena.cl

¹¹⁹ Salina, 2001 *op.cit*, 420

Cuando asumió la presidencia Eduardo Frei Montalva las esperanzas de que la vida mejorar para los Verdejos de Chile fue una mera ilusión, ya que la política seguía siendo un juego de mentiras y engaños que ningún beneficio reportaba a los chilenos de las clases populares. La inflación era uno de los principales problemas, lo cual quedo expresado en caricaturas como la siguiente (Ver Imagen N° 46)



Imagen N° 46. Revista Topaze 03.04.1970. Ver en www.Memoriachilena.cl

Cabe destacar que las apariciones de Juan Verdejo son limitadas, si bien aparecen en las publicaciones, sus apariciones con respecto al período anterior son mucho menores, en cambio, vemos que la Revista le da más salida a las caricaturas que contienen la figura de

los políticos discutiendo entre sí. Dan paso al dialogo político y, se deja de lado la figura de Verdejo con el objeto de visualizar de mejor forma las rencillas entre los políticos.

La esperanza de un Chile mejor resonó en la Revista. Consideraba Topaze que con la elección del “Chicho” Allende la vida sería un poco más justa, con más libertades e incorporación de las clases trabajadora al amparo del Estado. Pero grande fue traspié al ver que el Presidente de la República prometía y no cumplía y más aún cuando la Revista expone que este, desea pertenecer a la elite, queriendo parecer un caballero de Frac, pero de izquierda. (Ver imagen N° 47) Así como también se buró de cómo el candidato iba disminuyendo su postura, mencionando “La Metamorfosis de una candidato” que cada vez se iba transformando en un caballero de Frac. (Ver Imagen N° 48)



Imagen N° 47. Revista Topaze 03.04.1970. Ver en www.Memoriachilena.cl



En los dos últimos periodos presidenciales la figura de Juan Verdejo se hace menos visible dentro de la Revista, dejando que los políticos resuelvan sus asuntos entre ellos.

En definitiva, Juan Verdejo no cree en la política, no cree en las promesas del Estado, ni el Mercado, ni en los políticos, lo que hace cada vez mas crítico y escéptico, pero destacamos que el personaje nunca apostó por la desesperanza, sino por la crítica certera y más aun mantuvo su espíritu festivo, mientras la elite nadaba en la abundancia, Verdejo era cada vez más pobre.

Conclusiones.

Realizando un recorrido histórico de la sátira política en Chile, se aprecia que desde la Independencia como proceso e hito, había voces que ridiculizaban el actuar de los que hoy son considerados los padres de la patria, protagonistas del proceso de génesis como país. Más tarde, ya en la época de Balmaceda surgen nuevas voces disidentes del ideal que se propone en su propaganda política, el libertador de los pobres, es ridiculizado a tal punto que se lo trata como un redentor fallido en su lucha ideal contra la pobreza, y más aún con su derrota militar a manos de la facción ultraconservadora que dominó el país hasta décadas posteriores.

Es así que en 1931, y en concordancia con más de un siglo de humor y crítica hacia la autoridad, surge entre otras revistas, el semanario Topaze, que constituye la más grande expresión de la sátira política en Chile, pues plasmó todos los momentos de la historia del país, incluidos algunos de los eventos más importantes que aún marcan a nuestra sociedad. Si bien la Revista Topaze constituyó el máximo umbral en cuanto a sátira política, también fue el inicio del fin de esta “tradición nacional” poco convencional, pues en su época de hegemonía, comenzaron a decaer las demás voces que portaban la sátira como estandarte, quedando en pie, al final del proceso, solo esta revista como exponente digno. Su caída, junto con la tradición de la sátira, fue estrepitosa a comienzos de los años setenta. Con ella, acabó un legado de casi 150 años de exponentes merecedores de este género periodístico, el cual si bien subsiste hasta nuestros días, lo hace en otras condiciones, dejando atrás la caricatura como estandarte y pasando a las fotografías, olvidando el humorismo que esta detrás de la sátira política.

Hoy en día, la sátira política parece algo ajeno a nuestra sociedad, con la “serieficación de la cosa pública” vivida a niveles extremos durante la dictadura y con la imposición de estándares de respeto casi irrestricto a la autoridad, la sátira política parece una realidad lejana, y una materia donde solo se escuchan a las mismas voces disconformes, que ya nadie quiere escuchar. El legado satírico como género digno de representación de la realidad, se ha perdido dentro de la idiosincrasia nacional.

Podemos decir que las imágenes revisadas son un reflejo de la estructura social de la época, pues en ellas se busca representar en parte, el imaginario de bienestar social que nunca va a ser alcanzado ni por la vía de la organización estatal, ni por la vía de la lucha política. Es nítido el contraste entre la realidad social que vive el personaje principal de la Revista, Juan Verdejo Larraín, con las imágenes de bienestar y utopía que son propuestas por la clase política, las que son el objeto principal de ridiculización, precisamente por inalcanzables.

La ilustración gráfica de esta contienda entre lo real y lo prometido, nos permite formar una idea de la realidad y más que nada de la cotidianeidad que se vivía en la época, cuestiones que muchas veces son obviadas por las doctrinas históricas, pero que sin embargo, constituyen el reflejo más fiel del que hacer propio de la época que se busca representar. De este modo, consideramos que las imágenes ofrecen una carta de navegación para la visualización de la sociedad a partir de la utopía que se proponía alcanzar, punto de vista que varía según la clase social.

En palabras del historiador Maximiliano Salinas, la Revista Topaze pudo mostrar a esa República democrática como una tarea por hacer, como un destino por cumplir, como una misión siempre inacabada, en donde el profundo valor del humor de dicha Revista fue creer en la posibilidad de construir una democracia real en Chile. Dio la posibilidad de abrirse a leer la realidad desde otra mirada, una mirada esperanzadora en donde fue capaz de sacar del tedio de los temas de la política a la población, dio una luz de esperanza a un país construido por una elite bien poco republicana que se repetían el plato desde los tiempos de la colonia.

Este nuevo escenario de las tendencias historiográficas actuales, incluyendo a la historia cultural, irrumpen en quehacer histórico con nuevas perspectivas que renuevan los aires de la historia, sacuden las viejas costumbres para dar paso a la invocación y creatividad.

Respondiendo al primer objetivo específico el cual pretende describir los elementos que componen la sátira política gráfica en Chile, es dable concluir que las imágenes vistas, representan la confrontación del ideal político con la realidad social, adoptando una ácida

crítica a lo que la política y la clase dirigente se esfuerza en obviar: la pobreza, y muchas veces la miseria, que se vive a tan solo cuerdas de la encarnación de la promesa utópica.

El humor, por contraproducente que parezca, está al servicio del pensamiento serio y al servicio de la voz crítica que es silenciada por el bombardeo mediático y la reformulación de la promesa. A través del chiste, la ironía y el sarcasmo, se transmiten ideas potentes, capaces de hacer reflexionar de forma simple tanto a la persona educada, como al que carece de formación, sobre lo que realmente se está viviendo. El humor gráfico constituye la vía más directa para aterrizar el imaginario de bienestar y contrastarlo con lo cotidiano, muchas veces obviado por la mayoría de la población, que prefiere seguir una utopía para no mirar lo que realmente sucede a su alrededor. Es así como por medio del humor, sacamos a la luz premisas ocultas en un razonamiento o en un diálogo, establecemos conexiones inesperadas, detectamos incongruencias de diversas índoles, enfatizamos deliberadamente aspectos de la realidad que todos quisieran que pasaran inadvertidas.

El ser humano, mediante el humor, le marca límites a la sociedad, límites de realidad cuando las estructuras que se han construido en la vida de la sociedad, no han logrado satisfacer ni las necesidades ni libertades individuales. El humor surge del pueblo con carácter de crítica con ansias de reformar, y es por ello corrosivo en la imagen de sociedad que todos quisieran, destruye el ideal, confrontándolo con la realidad, destruye desde su base a la promesa política.

Respecto al segundo objetivo que considera conocer la historia de la sátira política en Chile como expresión del humor político, observamos que a través de los años, se va gestando a lo largo del acontecer nacional el cómo la sátira política va marcando el ritmo de la política y haciendo de ella un elemento risible; se configura entonces como un elemento que poco a poco, y en los diversos períodos históricos, los autores van perfeccionando y afinando hasta llegar a convertirse en un elemento importante dentro de la política chilena que a lo largo de la historia de Chile se constituye como un mecanismo moralizador, un despertar de la sociedad expresada a través del descontento del autor y que, a su vez, va descomponiendo las reglas morales de la élite chilena. Llega la sátira política en nuestro país, a calar profundo porque desarticula y descompone moralmente a la aristocracia que estaba

arraigada en el poder desde la Independencia y pone en cuestión el poder que ejercían sobre los chilenos. Muestra de ello son los diversos diarios, periódicos y revista publicados a lo largo de la historia de nuestro país, como El Correo Literario (1859) El Cóndor (1863) La Linterna Verde (1867) El Charivari (1867) El Diario Ilustrado (1919), Topaze (1931)

Si bien la caricatura no tiene un afán por la veracidad estricta, tiene la intención de echar abajo las caretas públicas, es decir, las imágenes construidas por los personajes públicos en torno a los políticos y al ejercicio del poder. Esto queda ampliamente demostrado a través del tiempo y las críticas que se realizaron en la prensa gráfica. El humor ha acompaña el devenir histórico de nuestra Republica, en efecto se puede afirmar que ya forma parte de nuestra alma nacional.

Respecto al tercer objetivo, caracterizar la imagen de los presidentes chilenos desde 1958 a 1970: Jorge Alessandri Rodríguez, Eduardo Frei Montalva y Salvador Allende Gossens, a través de la sátira política de la Revista Topaze. Consideramos que, a lo largo de la historia de la sátira política, relaciones entre presidente y caricaturista se volvieron complejas, ya que en primer lugar, se hicieron complicadas desde un inicio, debido a las diferentes posturas de ambos: promesa v/s realidad. Ambos proporcionaron material para el trabajo del otro, ridiculizando y satirizando de forma constante todo lo que hacía o dejaba de hacer el Presidente de la República. Esta lucha, muchas veces banal, constituye un periodismo de trincheras, que si bien posee tintes políticos, no se reduce a las posiciones de izquierdas o derechas, sino que se traduce en una pugna entre la posición idealista de la promesa - liderada por el presidente y la clase política-, versus la posición que asume el caricaturista, quien se parapeta en una visión realista, de constante crítica tanto a la realidad social, como a lo prometido. Contrariamente a lo que podría pensarse, esta relación es dependiente una de otra, pues a través de la crítica se visibilizan los temas que nadie quiere ver, obligando y ayudando al mismo tiempo a la clase dirigente a dar explicaciones y a hacerse cargo de esos puntos, y por otro lado, ese mismo trabajo por solucionar los puntos oscuros de la sociedad, generan aún más material susceptible de hacerse burla, como un esfuerzo que nunca va a conseguir lo esperado.

Las representaciones satíricas conjugan elementos escritos y visuales irreductibles y significantes, participando, con sus diferentes usos y funciones, en la configuración de la

trama histórica. Pero también permite rastrear los imaginarios desplegados sobre el rol de la prensa, como la prensa facciosa-partidaria y la prensa liberal-burguesa. Ambas configuran un espacio de cruce político, aunque sus puestas en escena o en sentido se alimentan de lógicas divergentes.

El valor estratégico hace que cada publicación nutra aquella “colisión de rencores” con legados diferentes, algo que irrumpe en el proceso de modernización como un umbral en los modos de representación de la prensa gráfica, y no una mera ocurrencia o evento; es decir, un concepto que refiere simultáneamente al espacio fronterizo entre dos territorialidades y a la dinámica de un pasaje o trayecto hacia formas modernas del ejercicio periodístico. También porque la imagen impacta en la esfera pública por su cercanía con la “realidad”, por tanto aumenta los índices de credibilidad de los mensajes mediáticos, esto dado que la imagen establece un contacto directo con quienes la reciben a nivel emotivo, cancelando la distancia que el texto ofrece. Las imágenes nos “hablan” de los imaginarios puestos en juego por los productores de las mismas y nos permiten “leer” los contextos sociales de cada época.

Sin duda Topaze marcó el pulso del devenir de presidentes y partidos políticos con sus caricaturas, por lo que pasó a ser un referente obligado para los gobiernos de turno, como una especie de indicador y paso a convertirse en “El barómetro de la política chilena”.

En cada periodo presidencial la Revista Topaze se mostró con una audaz crítica hacia las figuras políticas, en especial haciendo hincapié en la inoperancia de los tres Presidentes ya estudiados.

Vemos que en el período que gobernó Jorge Alessandri Rodríguez (1958-1964) la Revista se mostró con una aguda crítica, indicando que la Derecha era una facción política que no consideraba a los más pobres del país, y más aún los quería perjudicar con las acciones implantadas por el gobierno.

En el período del Presidente Eduardo Frei Montalva (1964-1970) se visualiza a la facción de Centro, como indecisa, no tomando partido ni por uno ni por otro lado, lo cual perjudica a los chilenos que no ven con buenos ojos la indecisión política, viéndose afectado todo el país.

Luego, en el gobierno de Salvador Allende Gossens, hacen burla de la facción de Izquierda por que desean parecerse a la facción de Derecha, destacando que desean ser caballero de Frac de la Derecha. Y en cuanto al presidente, las criticas estaban centradas en las reiteradas veces que se postuló a la presidencia, indicando que la tercera es la vencida. Pero Juan Verdejo destacan el buen humor del Presidente antes las caricaturas de la Revista Topaze.

Sin duda el más criticado fue el Presidente Jorge Alessandri Rodríguez por su seriedad y como un abusador de la clases baja, siempre de mal humor e intentando callar a Verdejo en las caricaturas.

Por último, el quinto objetivo específico, Identificar al personaje ficticio Juan Verdejo como un elemento articulador y representativo en la expresión grafica de la Revista Topaze, se puede decir que la Revista caracterizaba a este personaje como un tipo sencillo y dicharachero, pero como representante del pueblo chileno sufría con las determinaciones que la clase política tomaba durante la época y, astuta e ingenuamente, hace mofa sobre las carencias y problemas de la vida urbana, en definitiva mostró en Verdejo a la figura de los subordinados, pero que a su vez es la voz de la calle llevada a la Revista, el “otro” de la institucionalidad chilena, apostó por la risa como un mecanismo de expresión y lucha por la igualdad y la posibilidad de creen en un Chile más democrático. La aparición de Juan Verdejo en la Revista Topaze, tienen una carga simbólica por medio de la caricatura que representan, siendo capaz por este medio de dar un espacio de expresión y de opinión como forma de liberar las tensiones acumuladas por todas las promesas incumplidas y lo explotado que se nuestra dicho personaje por la clase política. Verdejo, herencia del roto chileno, viene a revalidar su posición como clase trabajadora. Como elemento articulador sus apariciones conectan los procesos políticos más serios con el humor, cargado de críticas agudas contrastando la realidad de la política nacional y la elite gobernante con la precaria realidad de los Verdejos de Chile que sufren por las promesas sin cumplir.

En definitiva, la historia política de nuestro país, han sido resultado de diferentes procesos de efervescencia social, pero, sin que ello indique un cambio profundo en las estructuras políticas, ni en las relaciones sociales, este aspecto es lo que muestra Topaze con la imagen del personaje ficticio Juan Verdejo, se hace presente para alzar la voz en nombre de todos

los Verdejos de Chile, es sin duda el personaje que articula la crítica política y social, saca relucir todos los problemas que aquejan a los chilenos, y dejan a la vista la inoperancia de los políticos. Verdejo como expresión gráfica articuladora de la Revista Topaze cobra vida con la más aguda crítica y visión realista que hace de la realidad que le tocó vivir, saca a relucir la ironía, el sarcasmo y sobre todo la realidad vista por los ojos de los chilenos que estaban desamparados de la ayuda del Estado y más aún del Mercado. La falta de sinceridad de la clase política para con los Verdejos fue un punto importante, ya que no se cumplían todas las promesas realizadas especialmente en tiempos de campañas electorales, por lo que Verdejo se hace presente para re-imaginar una realidad de profundas desigualdades y para desarticular la ideología oficial.

En cuanto a la hipótesis propuesta, creemos que la Revista Topaze en el período estudiado descompuso las reglas morales establecidas por una sociedad más bien rígida y seria y por supuesto poco democrática con los chilenos. Se llegó a contrastar lo serio del quehacer político con la risa y carcajadas de una sociedad oprimida y afligida por los embates de la política nacional. Topaze se configura como el barómetro de la política chilena. Creó espacios de libertad y de expresión del inmenso malestar que vivían los chilenos. Permitió crear una opinión diferente a la oficial, logró que los lectores se informen de manera rápida y sin complicaciones incorporando el humor como catalizador de la risa y las más agudas críticas. Fue el medio por excelencia que representaba el sentir nacional por medio de la caricatura y el humor, representado en Juan Verdejo que actuaba como un articulador de las críticas en los procesos políticos y de las figuras políticas.

A modo de comentario final, actualmente no hay un medio de comunicación que le haga el peso a la Revista Topaze, esto, a nuestra consideración le ha hecho un mal a la política chilena, ya que no hay una revista de tal peso que actué como medio denunciante por medio de la caricatura. Por otro lado, la nueva generación de historiadores, ven en Topaze un medio que está vigente para interpretar la historia reciente de Chile, y más aún se ve preocupación por la falta de un medio acusador. Topaze se configuraba más en el espacio del disenso que en la dependencia reproductiva de cierta ideología oficial, representando la óptica referida a temas globales de una época del país.

Cabe destacar que la expresión gráfica, símbolo o dibujo son una representación externa de procesos internos relacionados a las subjetividades, y particularidades del creador, donde las manifestaciones visuales irónicas y burlescas, pueden comunicar más aspectos del propio individuo que de la sociedad, pero acá está el desafío del historiador, revelar por medio de las fuentes y análisis estas diferencias, y enmarcarse en la representación que se hacen de la realidad.

Bibliografía:

Libros:

Arturo Alessandri Besa, Et Al, *El pensamiento ético y político de Jorge Alessandri Rodríguez Discursos pronunciados en el Acto Académico que con motivo del 7o Aniversario de su fallecimiento, se efectuó en el Salón de Honor de la Cancillería.* Santiago, Fundación Jorge Alessandri, Biblioteca del Congreso Nacional, 1993.

Bergson, Henri, *La Risa. Ensayo sobre el significado de la comicidad*, Editorial Godot, Buenos Aires, 2011.

Bengoa, José, *Hacienda y Campesino. Historia social de la agricultura chilena, Tomo II*, Santiago, Sur, 1990.

Bravo Bernardino, *Régimen de Gobierno y Partidos Políticos en Chile, 1924- 1973*, Santiago, Editorial Jurídica de Chile, 1986.

Bravo Bernardino, *El Presidente en la Historia de Chile*, Santiago, Editorial Universitaria, 1986.

Bajtin, Mijail, *La cultura popular en la edad media y en el Renacimiento*, Alianza editorial. Madrid. 1987.

Cruz, Isabel, *Diosas Atribuladas: Alegorías Cívicas, Caricatura y Política en Chile durante el Siglo XIX*, Santiago, Instituto de Historia Pontificia Universidad Católica de Chile, 1997.

Collier, Simon y William F. Sater, *Historia de Chile 1808-1994*, Madrid, Cambridge University Press, 1999.

Donoso, Ricardo *La sátira política en Chile*, Santiago, Imprenta Universitaria, 1950.

De Ramón, Armando (2003). *Historia de Chile*. Santiago: Catalonia, 2004.

Gazmuri Cristian, *La Historiografía Chilena (1842-1970) Tomo II (1930-1970)*, Santiago, Editorial Taurus, 2009.

Gazmuri Cristian, *Historia de Chile 1891-1994 Política, economía, sociedad, cultura, vida privada, episodios*, Santiago, Ril Editores, 2012.

Gombrich, Eric, *Arte e ilusión: Estudio sobre la psicología de la representación pictórica*, Phaidos, Londres, 2002.

Grez, Sergio, *Historia del Comunismo en Chile. La Era de Recabarren (1922-1924)*, Editorial LOM, Santiago, 2011.

Gómez de la Cerna, Ramón, *Una teoría personal del arte*, Tecnos, Madrid, 1988.

Moulian, Tomas, *Contradicciones del desarrollo político chileno. 1920 -1990*, LOM ediciones, Santiago, 2009.

Moulian, Tomás, *Estudio sobre Chile*, Editorial Orbe, Santiago, 1965.

Montealegre, Jorge, *Historia del humor grafico en Chile*, Santiago, Editorial Milenio, 2008.

Montealegre, Jorge. *Humor grafico y delincuencia*, Patrimonio cultural, Santiago, 2001.

Lipps, Theodor, *Los fundamentos de la Estética*, Editorial Daniel Jorro, Madrid, 1923.

Salazar, Gabriel; Pinto, Julio, *Historia Contemporánea de Chile I Estado, legitimidad, ciudadanía*, LOM, Santiago, 1999

Salinas, Maximiliano, et al, *El Chile de Juan Verdejo El Humor Político de Topaze 1931-1973*, Editorial UsaCh, Santiago, 2011.

Salinas, Maximiliano et a, *¿Quiénes fueron los vencedores? Elite, pueblo y prensa humorística de la Guerra Civil de 1891*, Lom, Santiago, 2005.

Soto G. Angel. “*Caricatura y Agitación Política en Chile Durante a Unidad Popular. 1970-1973*”, Bicentenario, Revista de Historia de Chile y América Volumen 2, N° 2, Editado por el Centro de Estudios Bicentenario, Santiago, 2003.

Stuart Hall *El trabajo de la representación*. En: Stuart Hall (ed.), *Representation: Cultural Representations and Signifying Practices*, London, Sage Publications, 1997. Cap. 1. (Traducido por Elías Sevilla Casas)

Vázquez de Prada, Andrés, *El sentido del humor*, Editorial Alianza, Madrid, 1976.

Vico, Mauricio, *El afiche político en Chile 1970-2013*, Centro de Investigaciones Barros Arana, Santiago.

Walker, Ignacio et al, *Democracia de Chile Doce conferencias*, CIEPLAN, Santiago, 1986,

Artículos:

Antezana, Lorena, *Juegos de poder: El papel de las imágenes en la sociedad actual*, Instituto de la Comunicación e Imagen de la Universidad de Chile, Santiago, 2005.

Antezana, Lorena, *La caricatura de prensa chilena*, Centro de Estudios de la Comunicación, Universidad de Chile Documentos de trabajo N° 3, Santiago, 2006.

Bajtin, Mijail *Apuntes 1970-197. En: Estética de la creación verbal*. México, D.F.: Siglo Veintiuno, 1995.

Cruz, Isabel. “*Reseña de una Sonrisa: Los Comienzos de la Caricatura en Chile Decimonónico, 1858-1868*”, Boletín de la Academia Chilena de Historia, LVIII-LIX, Santiago, p. 102.

Cornejo, Tomás, *La injuria en imágenes: el vilipendiado honor de los hombres públicos chilenos en la prensa satírica (1860-1900)*, Nuevo Mundo Mundos Nuevos, Santiago, 2006.

Cornejo, Tomás, Una clase a medias: Las representaciones satíricas de los grupos medios chilenos en topaze (1931-1970), Historia v.40 n.2 Santiago, 2007, en http://www.scielo.cl/scielo.php?pid=S0717-71942007000200001&script=sci_arttext

Infante, Carlos, *Poder, Tensión y caricatura. Una aproximación a la teoría del humor*, Lima, Dialogia: Revista de Lingüística, Literatura y Cultura, N°3, 2008.

Laguna, Antonio, *El poder de las imágenes y las imágenes del poder La trascendencia de la prensa satírica en la comunicación social*, Valencia, Universidad Cardenal Herrera CEU 2012.

Pardo, Adolfo, Del “Frente Democrático” a la “Unidad Popular” (1958-1973), Revista Latinoamericana de ensayo, Editorial Océano, Santiago, 1999.

Ruedas, Jorge, *La poesía popular de Héctor Meléndez en la revista Topaze*, Santiago Revista Iberoamericana, Vol. LXXVII, Núms. 236-237, 2011.

Rodríguez, E; Fontaine T., A. “*El Sentido del Humor, Una Virtud*”, Estudios Públicos N° 88, Santiago – Chile.

Salinas, Maximiliano, *La estética de la seriedad. El ideal caballeresco de la desigualdad en Occidente*, Santiago, Revista Mapocho, N°85, 2005.

Tironi, Eugenio, Felipe Agüero *¿Sobrevivirá el nuevo paisaje político chileno?* Santiago, Centro de estudio públicos, Vol.74, otoño, 1999.

Tesis:

Araya, Eduardo, *Análisis de la visita de Fidel Castro a Chile a través del Diario Tribuna*, Tesis para optar al grado de magister en Historia, Pontificia Universidad Católica de Valparaíso, 2005.

Villegas, Adrian, *Sátira Política Chilena Topaze, La izquierda bajo los Gobiernos Radicales 1938-1952*, Tesis para optar grado de magister en Historia, Pontificia Universidad Católica de Valparaíso, 2005.

Jiménez, Sonia, *La sátira política y las costumbres del periódico El Bateo: Medellín 1907-1957*. Tesis para optar al grado de Historiador, Universidad de Antioquía, Antioquía, 2005

Parra, María Eugenia , *Fundamentos epistemológicos, metodológicos y teóricos que sustentan un modelo de investigación cualitativa en Ciencias Sociales*, Tesis para optar al grado de Doctora en Filosofía con mención Epistemología de las Ciencia Sociales, Universidad de Chile, Santiago, 2005.

Referencias electrónicas:

Acuña, Constanza, Arqueros, Gonzalo, *Aby Warburg y el devenir del método iconológico*, Centro de Investigación y Documentación del Dpto. de Teoría de las Artes, Facultad de Artes Universidad de Chile, 2009. En línea:

Biblioteca del Congreso Nacional, “Historia política legislativa del Congreso Nacional de Chile. Partido Radical” Valparaíso, (S/D). En línea:
http://historiapolitica.bcn.cl/partidos_politicos/wiki/Partido_Radical_de_Chile

Diccionario Real Academia Española, *Pasquín*. En línea:
<http://lema.rae.es/drae/srv/search?id=SEyrC9b4aDXX2UAXQVqJ>

Educación Chile, *22 de mayo de 1960: Terremoto de Valdivia Chile*, Santiago. En línea: Ergonomic, *Caricatura e historieta política en Chile*, 2006, en <http://ergocomics.cl/wp/2006/02/caricatura-e-historieta-politica-en-chile-1-parte-2/comment-page-1/>

Fundación Salvador Allende, *Línea de Tiempo*, Santiago, 2013. En línea: <http://www.fundacionsalvadorallende.cl/salvador-allende/linea-del-tiempo/>

Biblioteca Nacional De Chile, *La sátira política chilena en el siglo XIX*, Memoria Chilena. En Línea: <http://www.memoriachilena.cl/602/w3-article-708.html>.

Biblioteca Nacional De Chile. "*Jorge Délano*", en: *Topaze (1931-1970)*, Memoria Chilena. En Línea: <http://www.memoriachilena.cl/602/w3-article-98004.html>

Biblioteca Nacional De Chile, "Número 285, en: *Topaze (1931-1970)*", Memoria Chilena, Santiago. En Línea: <http://www.memoriachilena.cl/602/w3-article-97995.html> .

Biblioteca Nacional De Chile, *El Mundial de Fútbol de 1962*, Memoria Chilena, Santiago. En Línea: <http://www.memoriachilena.cl/602/w3-article-3618.html>.

Memoria chilena, *La Reforma Agraria 1962-1973*. En línea: <http://www.memoriachilena.cl/602/w3-article-3536.html>

Revista Topaze en Internet, *Historia*, 2012, En línea: <http://topaze.wordpress.com/>

Biblioteca Nacional De Chile, *Jorge Alessandri Rodríguez (1896-1986)*, Memoria Chilena, Santiago, En Línea: <http://www.memoriachilena.cl/602/w3-article-3470.html> .

Salinas, Maximiliano, *Juan Verdejo el humor del Chile que se fue* (Entrevista), La hora, Santiago, 2010. En línea: <http://www.lahora.cl/2012/01/31/01/noticias/tiempo-libre/12->

15527-9-juan-verdejo-el-humor-del-chile--que-se-fue.shtml Visitado el 20 de mayo de 2014

Símbolos patrios, *Catalogo*, 2010, En Línea: <http://simbolospatrios.cl/displayimage.php?pid=432>. Visitado el 30 de octubre de 2014.

Peláez, Enrique, *Historia de la Caricatura*, Proyecto Clío, N° 27, España, 2002.

Urrero, Guzmán, *Historia de la caricatura*, The Cult, España, 2007. En Línea: <http://www.thecult.es/Comic/historia-de-la-caricatura.html>. Visitado el 30 de octubre de 2014

Vigara, Ana María, Sobre el Chiste, Estudio Ludico, 1995, en línea <http://pendientedemigracion.ucm.es/info/especulo/numero10/chiste.html>. Visitado el 30 de octubre de 2014

Zalaquete, José, *Los nuevos tres tercios de la política chilena*, La Tercera, Santiago, 2010. En línea: http://blog.latercera.com/blog/jzalaquett/entry/los_nuevos_tres_tercios_de visitado el 24 de mayo de 2014

Revistas

Revista Sucesos Año 1902. En Línea: www.Memoriachilena.cl

Imágenes

Imagen N° 1. La Caricature, 1830, Santiago. En Línea: www.memoriachilena.cl

Imagen N° 2. Caricatura política en Chile. 1820-1820. En Línea: www.memoriachilena.cl

Imágenes de la Revista Topaze:

Imagen N° 3. El Charivari.1867, Santiago. En Línea: www.memoriachilena.cl

Imagen N° 4. El padre Padilla, 1887, Santiago. Donoso, Ricardo, *La sátira política en Chile*, Santiago imprenta Universitaria, 1950.

Imagen N° 5. Se Chupo, 1938, Santiago. En Línea: www.memoriachilena.cl

Imagen N° 6. Derecha y Frap, 1962, Santiago. En Línea: www.memoriachilena.cl

Imagen N° 7. Una clase a medias, 1935, Santiago. En Línea: www.memoriachilena.cl

Imagen N° 8. La caperucita, 1949, Santiago. En Línea: www.memoriachilena.cl

Imagen N° 9. Pluma y lápiz, 1949, Santiago. En Línea: www.memoriachilena.cl

Imagen N° 10. Cambio de mando, 1958, Santiago. En Línea: www.memoriachilena.cl

Imagen N° 11 .A la salud del Paleta 1958, Santiago. En Línea: www.memoriachilena.cl

Imagen N° 12.Mensaje presidencial, 1962, Santiago. En Línea: www.memoriachilena.cl

Imagen N° 13.Dos caras del mundial, 1962, Santiago. En Línea: www.memoriachilena.cl

Imagen N° 14.Al Estadio! Al Estadio, 1962, Santiago. En Línea: www.memoriachilena.cl

Imagen N° 15.Reforma agraria, 1962, Santiago. En Línea: www.memoriachilena.cl

Imagen N° 16.El circo sin pan..., 1961, Santiago. En Línea: www.memoriachilena.cl

Imagen N° 17.La Revolución social, 1962, Santiago. En Línea: www.memoriachilena.cl

Imagen N° 18.¿Yo me agrande o tú te achicaste?, 1942, Santiago. En Línea: www.memoriachilena.cl

Imagen N° 19.Estamo intimos con la “urssula”, 1964, Santiago. En Línea: www.memoriachilena.cl

Imagen N° 20.L olla de cobre, 1969, Santiago. En Línea: www.memoriachilena.cl

Imagen N° 21.El encantador de serpientes, 1969, Santiago. En Línea: www.memoriachilena.cl

Imagen N° 22.Bar La unidad popular, 1970, Santiago. En Línea: www.memoriachilena.cl

Imagen N° 23.Temporada 1970, 1970, Santiago. En Línea: www.memoriachilena.cl

Imagen N° 24.Presidencia, 1970, Santiago. En Línea: www.memoriachilena.cl

Imagen N° 25.El mundo no sale de su asombro, 1970, Santiago. En Línea: www.memoriachilena.cl

Imagen N° 26.La torre de Babel, 1963, Santiago. En Línea: www.memoriachilena.cl

Imagen N° 27. Feliz año nuevo Verdejo, 1960, Santiago. En Línea: www.memoriachilena.cl

Imagen N° 28.Plan Klein-saks 1957, Santiago. En Línea: www.memoriachilena.cl

Imagen N° 29. Frei alimentando a la Democracia Cristiana, 1966, Santiago. En Línea: www.memoriachilena.cl

Imagen N° 30.Semana de seguridad en el transito político, 1958, Santiago. En Línea: www.memoriachilena.cl

Imagen N° 31.El régimen, 1967, Santiago. En Línea: www.memoriachilena.cl

Imagen N° 32.Presidencia, 1969, Santiago. En Línea: www.memoriachilena.cl

Imagen N° 33.Al buen callar le llaman sancho, 1970, Santiago. En Línea: www.memoriachilena.cl

Imagen N° 34.Oro, incienso y mirra, 1969, Santiago. En Línea: www.memoriachilena.cl

Imagen N° 35.Don Chicho electo, 1970, Santiago. En Línea: www.memoriachilena.cl

Imagen N° 36.Manuel Pérez Verdejo, 1902, Santiago. En Línea: www.memoriachilena.cl

Imagen N° 37. 25 años de conquista sociales, 1956, Santiago. En Línea: www.memoriachilena.cl

Imagen N° 38. Producción nacional de un cuarto de siglo, 1956, Santiago. En Línea: www.memoriachilena.cl

Imagen N° 39. ¡Bum!, 1960, Santiago. En Línea: www.memoriachilena.cl

Imagen N° 40. Ejecutivo-senado, 1967, Santiago. En Línea: www.memoriachilena.cl

Imagen N° 41. Plegarias, 1964, Santiago. En Línea: www.memoriachilena.cl

Imagen N° 42. Entetengase vistiéndose a Verdejo, 1967, Santiago. En Línea: www.memoriachilena.cl

Imagen N° 44. Con cola, 1931, Santiago. En Línea: www.memoriachilena.cl

Imagen N° 45. ¡,Y sigue la vigilia!, 1961, Santiago. En Línea: www.memoriachilena.cl

Imagen N° 46. Situación embarazosa, 1970, Santiago. En Línea: www.memoriachilena.cl

Imagen N° 47. Lenin de Frac, 1970 Santiago. En Línea: www.memoriachilena.cl

Imagen N° 48. La metamorfosis de un candidato, 1970, Santiago. En Línea: www.memoriachilena.cl