



Universidad Austral de Chile

Escuela Ingeniería Comercial

**ANÁLISIS Y DIAGNÓSTICO DE LAS RELACIONES LABORALES EN LAS  
EMPRESAS PRIVADAS EN LAS COMUNAS DE LA UNIÓN Y RÍO BUENO,  
DÉCIMA REGIÓN DE LOS LAGOS.**

Tesina presentada como requisito para  
Optar al Grado de Licenciado en  
Administración.

Profesores Responsables: Mónica Raddatz T.  
Horacio Sanhueza B.  
Osvaldo Rojas Q.

Profesor Patrocinante: Enrique López. R.

RICARDO GUEVARA PÜSCHEL

ANITA RIEDEMANN SOTO.

VALDIVIA – CHILE

2005

<b>ÍNDICE DE MATERIAS</b>		<b>Página</b>
RESUMEN		
1.	INTRODUCCIÓN	1
2.	MARCO DE REFERENCIA DEL ESTUDIO	3
2.1	Dimensiones insertas en las Relaciones Laborales	5
3.	MATERIAL Y METODOLOGÍA DE ANÁLISIS	7
3.1	Antecedentes Generales de la Empresa privada en Provincia de Valdivia	7
3.2	Características de la Investigación	7
3.3	Determinación del Campo de Estudio	8
3.4	Determinación de la Muestra	8
3.5	Determinación de la Muestra según Estratos	9
3.6	Instrumento Aplicado	10
3.7	Explicación de las Dimensiones del Instrumento	11
3.8	Aplicación del Instrumento	13
3.9	Procedimientos Estadísticos	16
4.	PRESENTACIÓN Y DISCUSIÓN DE RESULTADOS	16
4.1	Características Específicas de las Empresas Privadas en la Comuna de La Unión	16
4.1.1	Características Comunes entre las Empresas Privadas en la Comuna de La Unión	18
4.1.2	Análisis de Aspectos Relacionados con los Trabajadores de las Empresas Privadas en la Comuna de La Unión	19
4.1.3	Análisis de la Jornada de Trabajo y los Tiempos de Descanso en Empresas Privadas en comuna de La Unión	22
4.1.4	Análisis sobre las Condiciones de Higiene y Seguridad en las Empresas Privadas en la Comuna de La Unión	22
4.1.5	Análisis de las Condiciones Sanitarias y Ambiente Físico de las Empresas Privadas de la Comuna de La Unión	23

4.1.6	Análisis del Conflicto en las Empresas Privadas de la Comuna de La Unión	24
4.1.7	Análisis de la Capacitación Laboral en las Empresas Privadas de la Comuna de La Unión.	24
4.1.8	Análisis de la Normativa Legal y Empresarial	26
4.1.9	Análisis de las remuneraciones y otros incentivos al trabajo en las Empresas Privadas de la Comuna de La Unión	28
4.2	Características Específicas de las Empresas Privadas en la Comuna de Río Bueno	29
4.2.1	Características Comunes entre las Empresas Privadas en la Comuna de Río Bueno	31
4.2.2	Análisis de los trabajadores de las empresas privadas en la Comuna de Río Bueno	32
4.2.3	Análisis de la Jornada de Trabajo y los Tiempos de Descanso en Empresas Privadas en comuna de Río Bueno	33
4.2.4	Análisis sobre las Condiciones de Higiene y Seguridad en las Empresas Privadas en la Comuna de Río Bueno	34
4.2.5	Análisis de las Condiciones Sanitarias y Ambiente Físico de las Empresas Privadas de la Comuna de Río Bueno	35
4.2.6	Análisis del Conflicto en las Empresas Privadas de la Comuna de Río Bueno	36
4.2.7	Análisis de la Capacitación Laboral en las Empresas Privadas de la Comuna de Río Bueno	36
4.2.8	Análisis de la Normativa Legal y Empresarial	38
4.2.9	Análisis de las remuneraciones y otros incentivos al trabajo en las Empresas Privadas de la Comuna de Río Bueno	39
5.	CONCLUSIONES	41
6.	BIBLIOGRAFÍA	44
7.	ANEXOS	45

<b>ÍNDICE DE ANEXOS</b>		<b>Página</b>
Anexo 1	Número De Empresas Privadas Distribuidas Por Sector Económico 1/ Y Según Comuna	46
Anexo 2	Numero De Empresas Privadas Distribuidas Por Sector Económico 1/ (Excluye Sector Económico N° 1) Y Según Comuna	47
Anexo 3	Resumen de encuestas realizadas a las Empresas privadas, seleccionadas de una muestra aleatoria de empresas, distribuidas según Comuna y Sector económico.	48
Anexo 4	Número y porcentaje de cuestionarios distribuidos a las empresas privadas según estado de devolución y comuna	49
Anexo 5	Empresas privadas, seleccionadas de una muestra aleatoria, distribuidas por antigüedad de la empresa y según Comuna y Sector económico.	49
Anexo 6	Empresas privadas, seleccionadas de una muestra aleatoria, distribuidas por origen de la empresa y según Comuna y Sector Económico.	50
Anexo 7	Empresas privadas, seleccionadas de una muestra aleatoria, distribuidas por tipo de propiedad de la empresa y según Comuna y Sector Económico.	50
Anexo 8	Empresas privadas, seleccionadas de una muestra aleatoria, distribuidas por Sector Económico de la Empresa y según Comuna y tipo de financiamiento del capital inicial	51
Anexo 9	Empresas privadas, seleccionadas de una muestra aleatoria, distribuidas por Sector Económico de la Empresa y según Comuna y tipo de financiamiento del capital inicial	52
Anexo 10	Empresas privadas, seleccionadas de una muestra aleatoria, distribuidas por el tipo de variación del volumen del capital actual con relación al volumen del capital inicial de la empresa y según Comuna y Sector económico.	53
Anexo 11	Empresas privadas, seleccionadas de una muestra aleatoria, distribuidas por la forma en que se perciben las posibilidades de crecimiento y según Comuna y Sector económico	53
Anexo 12	Empresas privadas, seleccionadas de una muestra aleatoria, distribuidas por su interés de desarrollar nuevos proyectos de inversión para ampliar las actividades y según Comuna y Sector económico	54
Anexo 13	Empresas privadas, seleccionadas de una muestra aleatoria, distribuidas por percepción sobre continuidad o viabilidad de la Empresa y según Comuna y Sector económico	54

Anexo 14	Empresas privadas, seleccionadas de una muestra aleatoria, distribuidas por su condición de tener (o no) filiales y según Comuna y Sector económico	55
Anexo 15	Empresas privadas, seleccionadas de una muestra aleatoria, distribuidas por su condición de tener (o no) expectativas y/o posibilidades de actuar en mercados internacionales y según Comuna y Sector económico	55
Anexo 16	Empresas privadas, seleccionadas de una muestra aleatoria, distribuidas por su condición de tener (o no) perspectivas y/o posibilidades de efectuar cambios estructurales y de la gestión empresarial, según Comuna y Sector económico	56
Anexo 17	Número De Trabajadores De Las Empresas Privadas, Seleccionadas De Una Muestra Aleatoria, Distribuidos Por Sector Económico Y Sexo, Según Comuna	57
Anexo 18	Porcentajes de trabajadores según sexo Sectores Económicos	58
Anexo 19	Empresas privadas, seleccionadas de una muestra aleatoria de empresas, distribuidas por número de trabajadores según el tipo de contrato, extraídos de la planilla del personal contratado, según Comuna y Sector económico de la Empresa	59
Anexo 20	Empresas privadas, seleccionadas de una muestra aleatoria, distribuidas por número de trabajadores (en tramos) contratados directamente, según Comuna y Edad (en tramos de años cumplidos) de los trabajadores	60
Anexo 21	Empresas privadas, seleccionadas de una muestra aleatoria, distribuidas por número de trabajadores (en tramos) y según Comuna y Nivel Educativo de los trabajadores, alcanzado en la enseñanza formal	61
Anexo 22	Empresas privadas seleccionadas de una muestra aleatoria, distribuidas por número de trabajadores con Contrato Indefinido (en tramos) y según Comuna y antigüedad de los trabajadores en la empresa	62
Anexo 23	Empresas privadas, seleccionadas de una muestra aleatoria, distribuidas por su condición de subcontratar (o no) actividades, según Comuna y Sector económico	63
Anexo 24	Empresas privadas, seleccionadas de una muestra aleatoria, distribuidas por cantidad de trabajo realizada en la empresa los días: Sábado, Domingo y Festivos según Comuna y Sector económico	64
Anexo 25	Empresas privadas, seleccionadas de una muestra aleatoria, distribuidas por opinión del grado de control que ejerce la empresa sobre los siguientes riesgos y según Comuna y riesgos posibles en la Empresa	65

Anexo 26	Empresas privadas, seleccionadas de una muestra aleatoria, distribuidas por condición de tener (o no) habilitados para el uso del personal los siguientes servicios y según Comuna y tipo de servicio en la Empresa	67
Anexo 27	Empresas privadas, seleccionadas de una muestra aleatoria, distribuidas por Evaluación de las condiciones del ambiente físico para el desarrollo de la actividad por Sector económico y según Comuna y opinión respecto del comportamiento de los trabajadores ante problemas con la empresa	68
Anexo 28	Empresas privadas, seleccionadas de una muestra aleatoria, distribuidas por Sector económico y según Comuna y opinión respecto del comportamiento de los trabajadores ante problemas con la empresa	69
Anexo 29	Empresas privadas que han realizado estudios para detectar necesidades de capacitación, seleccionadas de una muestra aleatoria, distribuidas por haber realizado (o no) programas para detectar necesidades de capacitación para la empresa y según Comuna y Sector económico	70
Anexo 30	Empresas privadas que han realizado estudios para detectar necesidades de capacitación, seleccionadas de una muestra aleatoria, distribuidas por haber elaborado (o no) programas de capacitación para la empresa y según Comuna y Sector económico	70
Anexo 31	Empresas privadas, seleccionadas de una muestra aleatoria, distribuidas por Sector económico y según Comuna y materias específicas, de interés y necesarias, que demanden capacitación en la empresa	71
Anexo 32	Empresas privadas que han capacitado a sus trabajadores, seleccionadas de una muestra aleatoria, distribuidas por posibilidad de que los capacitadores, en las materias que demanden capacitación, sean (o no) de la empresa y según Comuna y Sector económico	72
Anexo 33	Empresas privadas, seleccionadas de una muestra aleatoria, distribuidas por importancia que se asigna a la capacitación del personal, y según Comuna y Sector económico	73
Anexo 34	Empresas privadas, seleccionadas de una muestra aleatoria distribuidas por el estado actual de la capacitación en la empresa, y según Comuna y Sector económico	73
Anexo 35	Cuadro complementario al Cuadro N° 56 Empresas privadas, seleccionadas de una muestra aleatoria, distribuidas por su percepción (empresarios y trabajadores) respecto de la actual Legislación Laboral y según Comuna y Sector económico	74
Anexo 36	Empresas privadas en que el personal cree que la actual Legislación Laboral es Negativa, seleccionadas de una muestra aleatoria, distribuidas por Sector económico, según Comuna y	74

	razones por las que cree que la actual Legislación Laboral es Negativa	
Anexo 37	Empresas privadas, seleccionadas de una muestra aleatoria, distribuidas por su percepción respecto del ambiente de relaciones laborales (Clima Organizacional) en la empresa y según Comuna y Sector económico	75
Anexo 38	Empresas privadas, seleccionadas de una muestra aleatoria, distribuidas por conocimiento de la empresa, sobre la normativa legal que regula las relaciones laborales, y según Comuna y Sector económico	76
Anexo 39	Empresas privadas, seleccionadas de una muestra aleatoria, distribuidas por forma de cumpliendo con la normativa legal que regula las relaciones laborales, y según Comuna y Sector económico	76
Anexo 40	Empresas privadas, seleccionadas de una muestra aleatoria, distribuidas por conocimiento del personal de la empresa, sobre las normas fijadas por la empresa y según Comuna Y Sector económico	77
Anexo 41	Empresas privadas, seleccionadas de una muestra aleatoria, distribuidas por la forma en que se está cumpliendo con las normas fijadas por la propia empresa y según Comuna y Sector Económico.	77
Anexo 42	Empresas privadas, seleccionadas de una muestra aleatoria, distribuidas por sexo y tramos de salarios mínimos cancelados en el mes de Agosto del año 2005 y según Comuna y monto (en tramos de pesos) del pago de remuneraciones brutas de los trabajadores de la empresa.	78
Anexo 43	Empresas privadas, seleccionadas de una muestra aleatoria, distribuidas por el monto (en tramos de \$) del pago de remuneraciones fijas canceladas en el mes de Agosto de 2005 y según Comuna y Sector Económico	79
Anexo 44	Empresas privadas, seleccionadas de una muestra aleatoria, distribuidas por Sector Económico y según Comuna y tipos de incentivos que se otorgan en la empresa.	80
Anexo 45	Empresas privadas, seleccionadas de una muestra aleatoria, distribuidas por percepción respecto de la calidad de los incentivos que otorga la empresa y según Comuna y Sector Económico.	81
Anexo 46	Empresas privadas, seleccionadas de una muestra aleatoria, distribuidas por modalidades de pago de las gratificaciones legales (o participaciones) otorgadas por la empresa y según comuna y Sector Económico.	81
Anexo 47	Indices de la Clasificación Industrial Internacional Uniforme de todas las actividades Económicas (C.I.I.U.) Revisión 2	82

<b>ÍNDICE DE GRÁFICOS</b>		<b>Página</b>
Gráfico 1	Cuestionarios según estados de devolución y comuna	16
Gráfico 2	Porcentajes de Trabajadores según sexo y comuna	22
Gráfico 3	Trabajadores según tipo de contrato	22
Gráfico 4	Empresas privadas distribuidas según la importancia que le asignan a la capacitación en la comuna de La Unión	26
Gráfico 5	Empresas que han realizado estudios para detectar las necesidades de capacitación en la comuna de La Unión	26
Gráfico 6	Empresas privadas distribuidas según su percepción respecto de la actual legislación laboral	28
Gráfico 7	Razones por las que las empresas privadas encuestadas consideran que la actual Legislación Laboral es Negativa	29
Gráfico 8	Trabajadores según tipo de contrato y sector económico en la comuna de Río Bueno	34
Gráfico 9	Empresas privadas distribuidas según la importancia que le asignan a la capacitación en la comuna de Río Bueno	38
Gráfico 10	Empresas que han realizado programas para detectar las necesidades de capacitación en la comuna de Río Bueno	39
Gráfico 11	Empresas privadas distribuidas según su percepción respecto de la actual legislación laboral	40
Gráfico 12	Razones por las que la legislación laboral actual es negativa para la empresa	41



## ÍNDICE DE TABLAS

		<b>Pagina</b>
Tabla 1	Número y Porcentaje de Empresas Privadas según Sector Económico en la comuna de La Unión.	19
Tabla 2	Número y Porcentaje de Empresas Privadas según Sector Económico en la comuna de Río Bueno.	31

## **RESUMEN**

El presente estudio tiene por finalidad proporcionar la información suficiente para poder analizar y comprender las relaciones laborales, en sus diferentes dimensiones, dentro de las pequeñas, medianas y grandes empresas privadas de las comunas de Río Bueno y La Unión. Además, esta investigación nos permite realizar un análisis comparativo entre ambas comunas e identificar aquellas similitudes y diferencias con respecto a cada dimensión entre las empresas según su tamaño y según el sector económico en el que operan, excluyendo del estudio el sector silvoagropecuario.

Esta investigación se lleva a cabo mediante un exhaustivo estudio de las relaciones laborales dentro de la empresa, utilizando una cuestionario como principal instrumento de recopilación de información estadística, y a la vez, es apoyada por información secundaria recopilada de estudios anteriores. Esta última es utilizada en la creación del marco referencial del estudio.

El cuestionario consta con veinte dimensiones las cuales se encuentran enfocadas a la empresa, el empleador y los trabajadores. Es importante señalar que éstas pueden no encontrarse en su totalidad dentro de una empresa debido a su tamaño o algún otro factor que influya en la presencia de ellas.

Éste estudio se centro en dos comunas: La Unión y Río Bueno. Donde existen 3.274 empresas privadas en la comuna de La Unión y 3.336 en la comuna de Río Bueno, de éste total de empresas se realizó un muestreo de tipo aleatorio y del total de la muestra un 91,4% se logro hacer en la comuna de La Unión y un 78,57% en Río Bueno; este trabajo en terreno se llevó a cabo aproximadamente en 80 días, donde la gran mayoría de los cuestionarios fueron aplicados de forma presencial e inmediata.

## 1. INTRODUCCIÓN

El “Análisis y Diagnóstico de las Relaciones Laborales en las Empresas Privadas en las comunas de La Unión y Río Bueno” tiene por finalidad obtener información actual y fidedigna para así poder determinar las relaciones laborales existentes en las empresas privadas.

El Consejo Tripartito Provincial de Usuarios de la Dirección del Trabajo e Inspección Provincial de Valdivia requiere actualizar la información que posee sobre estas comunas con relación a los temas en estudio. Debido a lo anteriormente suscitado, se realizó esta investigación con el propósito de mejorar el conocimiento que poseen estas instituciones y así poder elaborar propuestas de mejora en lo que a normativa legal sobre relaciones laborales se refiere, así también mejorar los programas de capacitación ya existentes y crear nuevos en los casos que sea pertinente.

La productividad y eficiencia de una empresa no sólo dependen de la maximización de recursos financieros y económicos, o de una buena estrategia de negocio sino que gran parte del éxito de una organización está sujeto al logro de las buenas relaciones laborales por medio de la optimización de éstas. Una vez que los entes pensantes de las organizaciones tienen una clara visión de lo recientemente señalado pueden adecuarse a los cambios que se generan en su entorno tanto interno como externo de forma más eficiente y eficaz logrando no sólo ser reconocidos por su competitividad sino además por su responsabilidad social.

El objetivo general del estudio consiste en:

*“Analizar y Diagnosticar las Relaciones Laborales en las empresas privadas en las comunas de La Unión y Río Bueno”.*

Para lograr lo anterior, se cumplen los siguientes objetivos específicos:

- Identificar información relevante sobre cada una de las dimensiones insertas dentro las relaciones laborales en las empresas privadas de las comunas de La Unión y Río Bueno.
- Emitir conclusiones y propuestas buscando la mejora en las relaciones laborales existentes en las empresas en estudio.

## 2. MARCO DE REFERENCIA DEL ESTUDIO

El trabajo es el motor fundamental de la sociedad, puesto que gran parte de ésta dependen de él. Con esto queremos hacer alusión al ciclo de impacto social y económico que generan las interacciones entre empresas, familias y el estado con sus organismos pertinentes.

Para una organización las relaciones laborales, están compuestas por interacciones entre trabajadores y empleadores, son esenciales para definir la calidad del trabajo en sí y en parte la calidad de vida en sociedad. Debido a que cuando se habla de “relaciones laborales”, éstas no sólo afectan las relaciones entre trabajadores y empleadores, sino que además influyen en ámbitos aún más individualizados como la familia.

Existen dos dimensiones fundamentales: dentro de las relaciones laborales: una dimensión de cooperación, que reconoce la legitimidad de intereses en conflicto y a menudo en contraposición, para que puedan y deban ser conciliados en pro de objetivos y metas de la organización, esto no significa que siempre una de las partes deba ceder espacios, derechos adquiridos o aspiraciones por el bien de la empresa, sino significa que en toda circunstancia el bienestar de la empresa debe involucrar en forma directa el bien de quienes la constituyen: los empresarios y los trabajadores; y una dimensión de conflicto que representa la contraposición de dichos intereses” (Pérez 1994). Aún cuando el peso relativo de ambas dimensiones varía de un sistema a otro, siempre ambos están presentes de una u otra forma y de no reconocerse la coexistencia de estas dos dimensiones en un sistema de relaciones laborales, se estaría imposibilitando una comprensión integral de estas (Herrera 1993).

Las relaciones laborales se ven afectadas por los siguientes actores económicos: empresarios, trabajadores y el estado donde cada uno de estos representa sus propios

puntos de vista e intereses. Es aquí donde la normativa legal se transforma en la herramienta fundamental para que estos intereses converjan hacia un fin común.

Los actores económicos deben guiarse por la normativa laboral legal, lo que no implica que los intereses de ellos sean homogéneos. Así se puede decir que para los trabajadores, sus intereses con respecto a las relaciones laborales están vinculados a la búsqueda de un aumento continuo del bienestar individual y no colectivo. En el caso de los empresarios sus intereses están relacionados con la búsqueda de una mayor productividad, eficiencia y competitividad de la empresa. Finalmente, el estado tiene por objetivo lograr que las relaciones laborales estén fielmente conducidas a la reducción de la desigualdad social y a una mejor distribución del bienestar en todo ámbito.

Además cabe mencionar que existen diversas dimensiones En un sentido teórico las Relaciones laborales incluyen diversas dimensiones importantes para el mundo del trabajo, como por ejemplo: remuneraciones e incentivos, tipos de contratos, jornadas de trabajo, la previsión, la retribución a la productividad, la capacitación de la fuerza de trabajo, conflicto laboral, las condiciones de higiene, salud y medioambiente laboral, las medidas de bienestar, negociación colectiva, normativa legal, así como también, los comportamientos del actor sindical y empresarial.

Para que se pueda lograr la mejor combinación posible entre las dimensiones ya mencionadas es necesario estar en un ambiente de trabajo flexible, donde prime el trabajo en equipo y no el individual, donde los trabajadores sean vistos como personas no como la mano de obra que se necesita para que la empresa funcione, donde el dinero sea una forma de motivar a los trabajadores pero no la única, donde la comunicación bidireccional sea el elemento clave de integración entre los trabajadores y quienes administran la empresa, donde la capacitación de los trabajadores no sea vista como un gasto sino como una inversión para que éstos ejerzan distintas funciones dentro de la empresa y puedan alcanzar mejores niveles de ingreso y mayor satisfacción personal; esto en su conjunto se vuelve crucial a la hora de mantener un grado de conflicto laboral aceptable y que éste se pueda resolver al más bajo nivel organizacional y si es posible en el propio nivel en que se originó.

Por otra parte, esto no se podría lograr sin el apoyo de los empleadores, ya que de ellos depende que se puedan crear las condiciones necesarias para poseer una estructura organizacional la cual sea eficiente en el aumento de la flexibilidad.

## **2.1 Dimensiones insertas en las Relaciones Laborales**

- *Suministro de Trabajadores*

Es la relación que existe entre tres agentes laborales, por medio de la cual el suministro o abastecimiento de trabajadores para una empresa es efectúa a través de la acción de otra empresa, situación que encuentra su fundamento en el marco de la flexibilización del mercado del trabajo. Por tanto, el suministro de trabajadores una relación entre un trabajador, un usuario de su trabajo y un proveedor de dicho trabajador. (López, 2005)

- *Trabajo de temporada*

Constituye una forma de empleo derivada de modernización productiva de la agricultura y que consiste en la contratación de personal para la realización de tareas específicas en ciertos períodos del año, y, por un tiempo determinado. (López, 2005)

- *Jornadas de Trabajo*

La jornada de trabajo se entiende por el tiempo durante el cual el trabajador debe prestar efectivamente sus servicios en conformidad al contrato suscrito y tiempos durante los cuales permanece a disposición del empleador. (López, 2005)

- *Higiene y Seguridad Laboral*

Higiene y Seguridad laboral, siendo la primera de ellas el conjunto de normas y procedimientos que busca proteger la integridad física y mental del trabajador, preservándolo de los riesgos de salud inherentes a las tareas del cargo y al ambiente físico en que ejecuta las labores (Chiavenato, 2002); y la segunda, el conjunto de medidas técnicas, educativas, médicas y psicológicas a utilizar para prevenir accidentes, eliminar las condiciones inseguras del ambiente, instruyendo o convenciendo a las personas sobre la necesidad de implantar prácticas preventivas (Chiavenato, 2002).

- Condiciones Sanitarias y Ambiente Físico en la Empresa

Ambiente físico de la empresa se entiende como el espacio material donde se realiza el trabajo y su alcance engloba diferentes aspectos de índole físico como iluminación, calefacción, temperatura ambiente, implementos de seguridad, baños y servicios higiénicos y comedores, etc.( López, 2005)

- Sindicatos

Los Sindicatos, que serán vistas como organizaciones constituidas por trabajadores del sector privado, y de las empresas autónomas del Estado, que se rigen por las normas del Código del Trabajo, y cuya finalidad es asumir la legítima defensa y promoción de los intereses económicos y sociales de sus asociados, derechos que están consagrados en la Constitución Política del Estado. La ley 216 del Código del Trabajo (2005a), establece cuatro tipos de Sindicatos considerando a los trabajadores que afilien:

*Sindicato de Empresa:* Es aquel que agrupa a trabajadores de una misma empresa;

*Sindicato Íter empresa:* Es aquel que agrupa a trabajadores de dos o más empleadores distintos;

*Sindicato de trabajadores independientes:* Es aquel que agrupa a trabajadores que no dependen de empleador alguno, y que no tengan trabajadores a su servicio.

*Sindicato de trabajadores eventuales o transitorios:* Es aquel formado por trabajadores que realizan labores bajo dependencia o subordinación en períodos cíclicos o intermitentes

- Conflictos en la Empresa

Desacuerdos entre individuos o grupos dentro de la organización, debido a diferencias de objetivos o a la falta de comprensión de éstos respecto de su aplicación.( López, 2005)

- Negociación Colectiva

La Negociación Colectiva, que según el artículo 303 del Código del Trabajo (2005b), es el procedimiento a través del cual uno o más empleadores se relacionan con una o más organizaciones sindicales o con trabajadores que se unen para tal efecto, o con unos y otros, con el objeto de establecer condiciones comunes de trabajo y de remuneraciones por un tiempo determinado, y que de esta manera, constituye un



instrumento por medio del cual se discuten las condiciones de trabajo y de remuneración, es decir, es uno de los instrumentos que dan contenido concreto al acuerdo colectivo y que permite fomentar relaciones de trabajo autónomas. En este sentido, la negociación colectiva puede promover la participación directa de los actores involucrados y contribuir a asegurar un estilo de relación de trabajo con grados crecientes de equidad, lo que se inscribe en los objetivos más generales de la estrategia económica y social de nuestro país (Dinamarca 2004).

- Remuneraciones y Otros Incentivos

La Remuneración, entendiéndose ésta como el paquete de recompensas cuantificables que una persona recibe por su trabajo, el que esta constituido por remuneración básica, incentivos salariales y beneficios (Chiavenato 2002, 230).

### **3. MATERIAL Y METODOLOGÍA DE ANÁLISIS**

#### **3.1 Antecedentes Generales de la Empresa Privada en la Provincia de Valdivia.**

La provincia de Valdivia, está compuesta por doce comunas, las cuales son: Panguipulli, Lanco, San José de Mariquina, Máfil, Valdivia, Corral, Los Lagos, Paillaco, Futrono, La Unión, Lago Ranco y Río Bueno. Estas comunas corresponden a la Décima Región de Los Lagos.

En la provincia de Valdivia se registran 27.096 empresas privadas, las cuales se encuentran clasificadas según comuna y sector económico, esta información fue otorgada por el Registro General de Patentes de acuerdo a la información recopilada hasta el año 2004. Ver Anexo N° 1

Este estudio se centró en dos comunas: La Unión y Río Bueno. Donde existen 3.274 empresas privadas en la comuna de La Unión y 3.336 en la comuna de Río Bueno. Ver Anexo N° 1.

#### **3.2 Características de la Investigación.**

La investigación fue de tipo Exploratoria, ya que no existen estudios anteriores sobre el tema, además debido a las características y relación que existen entre las variables, éstas tuvieron un alcance de tipo Descriptivo y Correlacional.

El Diseño fue de tipo No Experimental y Transversal, ya que las variables a analizar no sufrieron alteraciones en el análisis y debido a que se trata de una investigación desarrollada en un momento único de tiempo.

#### **3.3 Determinación del Campo de Estudio.**

El universo sujeto a análisis y diagnóstico comprendió a todas aquellas empresas privadas enroladas en el Registro General de Patentes hasta el año 2004, esta información fue proporcionada por los municipios de las comunas estudiadas.

Por lo que el total de empresas privadas de las Provincias de Valdivia a considerar en el estudio fue de 27.096 empresas privadas, de las cuales 3.274 corresponden a la comuna de La Unión y 3.336 a la comuna de Río Bueno.

### 3.4 Determinación de la Muestra.

La base de datos recopilada mencionada en un punto anterior, fue la base para determinar la población de estudio, ésta excluye a empresas privadas pertenecientes al sector Silvoagropecuario debido a que este sector será analizado de forma independiente a este estudio.

Finalmente la población se encuentra constituida por 10.146 empresas privadas pertenecientes a la Provincia de Valdivia, de las cuales 971 corresponden a la comuna de La Unión y 773 a la comuna de Río Bueno. Información especificada en Anexo N° 2.

La base para determinar la muestra se efectuó utilizando el método de Muestreo Aleatorio Simple empleando Estratificación y Afijación Proporcional de manera que la muestra represente en forma fidedigna las características de la población y para estimar “la proporción” en una población Infinita con corrección para población Finita.

La formula para determinar la muestra fue:

$$n_{\infty} = \frac{Z^2_{1-\frac{\alpha}{2}} p(1-p)}{\epsilon^2}$$

Donde,

$Z^2_{1-\frac{\alpha}{2}}$  :  $(1,96)^2$ , es el cuadrado del valor de la tabla de la distribución Normal Estándar para una confianza del 95% con  $\alpha=0,05$  bilateral; son valores usados.

**p(1-p)** : Varianza de la variable binomial

**p** : 0,5; supuesta probabilidad de una de dos respuestas (éxito).

**1 - p** :  $q = 0,5$ ; probabilidad de fracaso en la proporción para una muestra lo más conservadora posible.

$\epsilon^2$  :  $(0,05)^2$ , es el cuadrado del error máximo admisible; es un valor muy usado y elegido basado en consideraciones de costos, tiempo y accesibilidad de los encuestados. Aplicando el factor de corrección para poblaciones Finitas se determinó una muestra total para la Provincia de Valdivia de 370 empresas privadas. Información en Anexo 3.

$$n = \frac{n_{\infty}}{1 + \frac{n_{\infty}}{N}}$$

Donde,

**n** : Tamaño definitivo de la muestra.

**N** : Tamaño del universo en estudio, en este caso 10.146 empresas privadas de la Provincia de Valdivia.

### **3.5 Determinación de la Muestra según Estratos.**

La estratificación de la muestra se realizó por afijación proporcional, de acuerdo a la pertenencia de las empresas privadas a los distintos estratos, los cuales estaban constituido por las doce comunas de la Provincia de Valdivia y por las diez grandes divisiones en las que se clasifican las unidades económicas según Levil y Uribe (1991) Clasificador Industrial Internacional Uniforme (C.I.I.U.) de las Naciones Unidas, el cual permite la comparación internacional de las estadísticas nacionales, distribuyendo los datos económicos según categorías de actividades con tecnología e insumos de producción análogas. En las cuentas nacionales de Chile se usa la CIIU Revisión 2, elaborada por la Comisión de Estadísticas de las Naciones Unidas (1968) y publicada en la Serie M, N° 4, Rev. 2. Este Clasificador se puede encontrar en el Anexo 46.

El tamaño de la muestra fue distribuido dependiendo del Sector Económico, la cual alcanza un tamaño de 35 empresas para La Unión y 28 empresas para Río Bueno. Anexo 3.

Además para efectos de seleccionar las empresas privadas de cada una de las comunas, se formuló una base de datos con el total de las empresas privadas que se encontraban enroladas en los Registros Generales de Patentes, las cuales posteriormente se escogieron al azar, para que así todas las empresas de las respectivas comunas tuvieran la misma oportunidad de entregarnos la información requerida.

### 3.6 Instrumento Aplicado

La recopilación de la información se obtuvo mediante la aplicación de Cuestionarios, como fuente primaria para la obtención de datos. Estos Cuestionarios se aplicaron de forma auto administrada según las empresas, comuna y Sector Económico al cual pertenecen. Este cuestionario se detalla en el Anexo 47.

Este Cuestionario constaba de:

1. Preguntas dirigidas para los empresarios y los trabajadores, con la finalidad de recopilar información sobre las relaciones laborales existentes en cada una de las empresas privadas encuestadas de las comunas de La Unión y Río Bueno.
2. Las preguntas realizadas fueron de tipo cerrado, donde las posibilidades de respuesta tanto para empleadores y trabajadores estaban dadas por las alternativas presentes en el cuestionario y otras de tipo abierto.
3. Contenía un total de 102 preguntas las cuales se encontraban agrupadas en 17 dimensiones.
4. Las encuestas se encontraban divididas por dimensiones, estas son: identificación de la empresa, localización, la empresa, trabajadores de la empresa, suministro de trabajadores, externalización de actividades, trabajo de temporada, jornada de trabajo y tiempo de descanso, higiene y seguridad, condiciones sanitarias y ambiente físico, sindicato y relaciones laborales, el conflicto en la empresa, negociaciones colectivas, capacitación laboral, normativa legal y empresarial, gestión empresarial y del recurso humano y remuneraciones y otros incentivos al trabajo.

### 3.7 Explicación de las dimensiones del instrumento

a) Identificación de la empresa: corresponde al R.U.T, razón social y giro.

b) Localización: señala la ubicación de la empresa, considerando provincia, comuna y dirección de ésta.

c) Generalidades de la Empresa: señala la antigüedad de la empresa, su origen, el tipo de propiedad, los bienes y/o servicios que produce, el financiamiento del capital inicial, las comparaciones del capital actual respecto del capital inicial, la existencia de ideas

sobre proyecciones para ampliar el tamaño de la empresa, la percepción sobre la continuidad de la empresa, la desconcentración geográfica de la empresa (existencia de filiales), expectativas y posibilidades para actuar en mercados internacionales y las perspectivas y posibilidades de cambios estructurales y de la gestión empresarial

d) Trabajadores de la empresa: señala el número de trabajadores, clasificados según sexo, nivel educacional y estado civil, el tipo de contrato al que están suscritos, los tipos de contratos celebrados y finiquitados durante el año 2004 y el primer semestre del presente año, causales de término del contrato de trabajo, estabilidad e inestabilidad laboral.

e) Suministro de trabajadores: representa la utilización de mecanismos de suministro de trabajadores, a través de terceros y el número de los trabajadores que suministran la empresa y el que no son suministrados.

f) Externalización de actividades: se refiere a la subcontratación de actividades y al tipo de servicio a subcontratar.

g) Trabajo de temporada: refleja si la empresa contrata a trabajadores temporales y cuáles son las razones para contratar estos trabajadores temporales.

h) Jornada de trabajo y Tiempo de descanso: representa el número de horas en que los trabajadores permanecen en la empresa, la cantidad de días en que trabajan y los tiempos de descanso.

i) Higiene y seguridad laboral: señala los medios de prevención de riesgos existentes, el funcionamiento de los medios e instrumentos de higiene y seguridad en el trabajo y si los trabajadores reciben información sobre los riesgos existentes y si ejercen control sobre los riesgos que se pueden producir.

j) Condiciones Sanitarias y Ambiente físico: indica el estado en que opera la empresa considerando propiedad de las instalaciones físicas, dimensiones y servicios que ésta dispone, además de posibles problemas que se puedan suscitar.

k) Sindicatos y relaciones laborales: indica el tipo de sindicatos que pueden existir, el número de afiliados y no afiliados a estos sindicatos, al tipo de organización multisindical que esta adscrito el sindicato, las razones que explican la no-

sindicalización de los trabajadores, el comportamiento del empleador frente al sindicato, cual es la percepción respecto a la legislación laboral.

l) El conflicto en la empresa: se refiere a la existencia de huelgas en el periodo 2004-2005, el motivo de la existencia de huelgas, cuales serian los motivos para una paralización en el trabajo, cual es la actitud frente a problemas en la empresa.

m) Negociaciones colectivas: indica si la empresa ha realizado negociaciones colectivas entre el 2003-2005, cual fue el tipo de negociación efectuada, cual es la percepción respecto a la negociaciones regladas, al contrato colectivo y al convenio colectivo, cuales son las practicas empresariales para evitar el contrato colectivo, si la empresa se encuentra actualmente con negociaciones y cuales han sido los motivos para que no existan negociaciones colectivas.

n) Capacitación Laboral: se refiere a las necesidades de capacita a los trabajadores, si la empresa ha realizado programas de capacitación y si esta empresa los ha realizado, que cursos de capacitación se han realizado.

o) Normativa legal y empresarial: indica el grado de conocimiento que los empresarios poseen con relación a las normas legales que regulan la actividad de la empresa.

p) Gestión empresarial y del Recurso Humano: se refiere al estilo de gestión que predomina en la empresa y quien ejercita el liderazgo en la empresa.

q) Remuneraciones y otros incentivos: señala el monto mensual de las remuneraciones, la composición de la remuneración, los incentivos por productividad que la empresa entrega a los trabajadores y forma de pago de las gratificaciones.

### 3.8 Aplicación del Instrumento.

El desarrollo de la investigación se realizó en diferentes fases:

#### *1º Etapa: Preparación del Cuestionario.*

En el transcurso del primer y segundo semestre de este año se realizó la elaboración de las preguntas que se incluyeron en el Cuestionario. En el mes de Septiembre el cuestionario se encontraba en condiciones para ser llevado a cabo y fue entregado con una respectiva explicación de éste.

#### *2º Etapa: Aplicación del cuestionario.*

- Entre los meses de Octubre y Diciembre se realizó la aplicación del cuestionario:

La entrega de los cuestionarios a las empresas privadas en estudio fue de forma personal.

En el caso de que la empresa seleccionada no tuviese trabajadores se les debía proporcionar un cuestionario para ser resuelto por el dueño o administrador. De no ser así, se debía proporcionar un cuestionario al administrador o dueño y otro para los trabajadores, el cual debía ser resuelto por el trabajador más representativo entre sus pares o por el presidente del sindicato en el caso de existir. El número de encuesta a entregar para ser resuelta por los trabajadores dependía del tamaño de la empresa.

El criterio utilizado para definir la cantidad de encuestas para trabajadores fue el siguiente:

- |  |                  |
|--|------------------|
| ○ Empresas con una dotación de hasta 32 trabajadores | 1 cuestionario   |
| ○ Empresas con más de 33 y hasta 100 trabajadores    | 2 cuestionarios  |
| ○ Empresas con más de 100 y hasta 300 trabajadores   | 3 cuestionarios  |
| ○ Empresas con más de 300 y hasta 500 trabajadores   | 7 cuestionarios  |
| ○ Empresas con más de 500 y hasta 800 trabajadores   | 14 cuestionarios |
| ○ Empresas con más de 800 y más trabajadores         | 20 cuestionarios |

Además, en la mayoría de las empresas se realizó el cuestionario de forma presencial e inmediata y en aquellas en las cuales no se pudo el cuestionario fue entregado con las debidas explicaciones e instrucciones para poder ser respondido, con el compromiso de que éste sería devuelto en el lapso de una semana aproximadamente.



También se señala que algunas de las empresas seleccionadas ya no se encontraban en funcionamiento, otras se negaban a responder el cuestionario, o simplemente a otras no se pudo tener acceso. Debido a estas circunstancias se utilizó la nómina de empresas de reemplazo, las cuales, fueron seleccionados de la misma forma que la muestra original, es decir, aleatoriamente Anexo 4.

- A la semana siguiente de ser entregado el cuestionario a cada empresa, se procedió a retirar éstos, lo cual no se pudo cumplir a cabalidad por diversas razones. En aquellas empresas en las que los cuestionarios no fueron devueltos se amplió el plazo de devolución, para así lograr obtener la mayor cantidad de información posible.
- El proceso de aplicación de cuestionario tuvo una duración aproximada de ochenta días, debido a que la mayoría de las empresas encuestadas en las comunas en estudio pertenecía al Sector Económico N° 6, correspondiente al conjunto de comercio, hoteles y restaurantes, y al ser estas empresas en su gran mayoría dedicadas a la atención directa de público y poseen una extensa jornada de trabajo, se disponía de menos tiempo para realizar el cuestionario.
- De la totalidad de cuestionarios entregados:
  - Fueron devueltos de forma satisfactoria 88 cuestionarios entre ambas comunas.

En la comuna de La Unión fueron devueltos 53 cuestionarios resueltos, de los cuales 32 corresponden a empresarios y 21 corresponden a trabajadores. Esto suma un 91,4% de la muestra de empresas de la comuna mencionada anteriormente.

En la comuna de Río Bueno fueron devueltos 35 cuestionarios resueltos, de los cuales 22 corresponden a empresarios y 13 corresponden a trabajadores. Esto suma un 78,57% de la muestra de empresas de la comuna mencionada anteriormente.

- Algunas empresas de las comunas de La Unión y Río Bueno no devolvieron los cuestionarios; estas empresas pertenecían al Sector Industria Manufacturera; Servicios Comunitarios; Comercio, Hoteles y Restaurantes.

Los cuestionarios no devueltos fueron 19 entre ambas comunas.

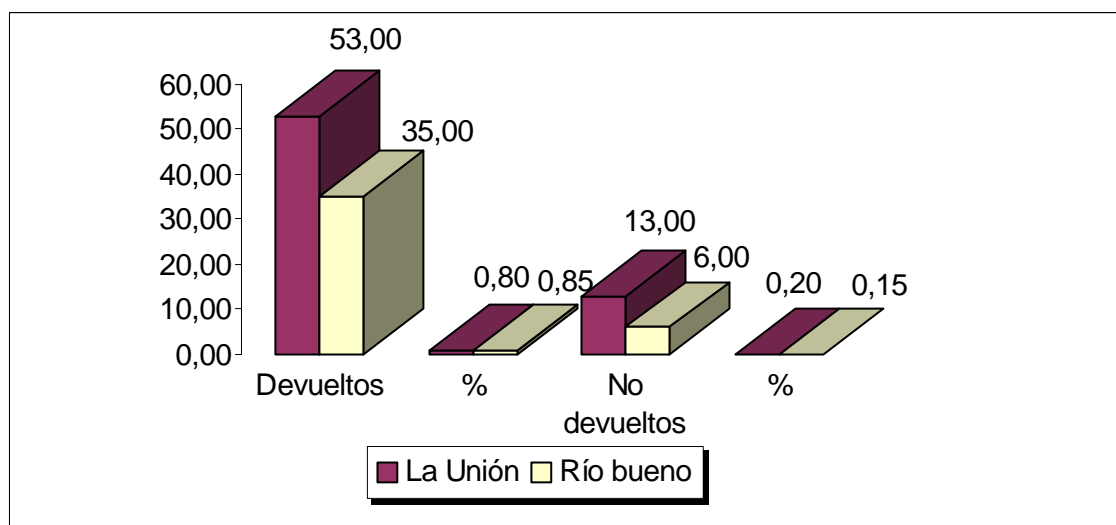
En la comuna de La Unión no se devolvieron 13 cuestionarios. De los cuales 11 correspondían a la empresa COLUN, la que pertenece al Sector Económico de Industria Manufacturera, donde 10 cuestionarios eran para trabajadores y 1 para empresarios o administradores. Los 2 restantes correspondían a empresas del Sector Económico de Servicios Comunitarios, donde ambos cuestionarios correspondían a empresarios por no poseer trabajadores las empresas. Esto corresponde a un 8,6% del total de la muestra de empresas de la comuna antes mencionada.

En la comuna de Río Bueno no se devolvieron 6 cuestionarios. De los cuales 4 correspondían al Sector Económico de Comercio, Hoteles y Restaurantes; y los 2 restantes pertenecían al sector de Servicios Comunitarios. Donde estos correspondían en su totalidad (6 cuestionarios) a empresarios por no poseer trabajadores las empresas. Esto corresponde a un 21,43% de la muestra de empresas de la comuna antes mencionada.

Resumiendo, del total de la muestra entre ambas comunas fueron devueltos correctamente un 82,24% lo que no invalida la investigación, ya que el porcentaje de respuestas obtenido es representativo respecto al universo en estudio.

En el siguiente gráfico se presenta un resumen de los cuestionarios devueltos y no devueltos en ambas comunas, representado en porcentajes.

**Gráfico N° 1: Cuestionarios según Estados de Devolución y Comuna**



Fuente: elaboración propia, basado en Anexo N°4.

### **3.9 Procedimientos Estadísticos.**

Una vez recibidos los cuestionarios, la información levantada se traspasó a una base de datos de Microsoft Excel, y es en esta planilla electrónica donde fueron codificados y tabulados, para luego ser analizados.

El análisis de los datos se hizo básicamente mediante cálculo de porcentajes y proporciones.

## **4. PRESENTACIÓN Y DISCUSIÓN DE RESULTADOS**

### **4.1. Características Específicas de las Empresas Privadas en la Comuna de La Unión.**

Las empresas privadas de la comuna de La Unión que pertenecen a la muestra en estudio son 32, y el desglose de éstas es el siguiente

- 1 empresa perteneciente al Sector Económico Industria Manufacturera;
- 1 empresa perteneciente al Sector Económico Electricidad, Gas y Agua;
- 22 empresas pertenecientes al Sector Económico Comercio, Hoteles y Restaurantes;
- 1 empresa perteneciente al Sector Económico Transporte, Comunicación y Almacenamiento;
- 1 empresa perteneciente al Sector Económico Finanzas, Seguros y Bienes Muebles;
- 6 empresas pertenecientes al Sector Económico Servicios Comunitarios.

En la Comuna de La Unión se puede notar que existe una gran tendencia hacia a la constitución de empresas privadas pertenecientes al Sector Económico de Agricultura, Caza, Silvicultura y Pesca, el que representa un 70,34% del total de empresas privadas existentes en la comuna en estudio las cuales hasta el año 2004 correspondían a 3.274 empresas. En el caso de este estudio, las empresas del sector mencionado no forman parte de la muestra debido a que éste será investigado separadamente.

Con respecto a los sectores económicos que participaron de este estudio, el Sector de Comercio, Hoteles y Restaurantes concentra un mayor porcentaje de la muestra total, debido a que tiene una mayor presencia dentro de la totalidad de ésta, lo que se refleja en la siguiente tabla.

Tabla N° 1: Número y Porcentaje de Empresas Privadas según Sector Económico en la comuna de La Unión.

Código de Sector	Sector Económico	N° de Empresas	%
1	Agricultura, Caza, Silvicultura y Pesca	2303	70,34
2	Explotación de Minas y Canteras	0	0,00
3	Industria Manufacturera	44	1,34
4	Electricidad, Gas y Agua	10	0,31
5	Construcción	1	0,03
6	Comercio, Hoteles y Restaurantes	730	22,30
7	Transportes, Almacenamiento y Comunicaciones	62	1,89
8	Establecimientos Financieros, Seguros y Bienes Inmuebles	11	0,34
9	Servicios Comunales, Sociales y Personales	112	3,42
10	Actividades no Bien Especificadas	1	0,03
	TOTAL	3274	100

Fuente: Elaboración propia, basado en Anexo N° 1

*Nota:* Los datos y análisis que se entregan de aquí en adelante corresponden a la información que nos proporcionaron los empresarios o dueños de las empresas encuestadas, ya que debido a que no existe una significativa diferencia entre la información entregada por los trabajadores en comparación con la proporcionada por los empresarios se vuelve poco relevante realizar un análisis por separado en todos los temas. Es por esto, que el análisis es realizado sobre la base de las empresas sin diferenciar entre trabajadores y empresarios. Pero en los casos en que sea pertinente se proporcionará el debido análisis y comparación entre ambas partes.

#### **4.1.1 Características Comunes de las Empresas Privadas en la Comuna de La Unión.**

Las empresas privadas encuestadas en la comuna de La Unión poseen una serie de características en común, tales como la procedencia, tipo de financiamiento del capital inicial, tipo de propiedad, entre otras.

- La mayoría de éstas tienen su origen de procedencia en alguna comuna de la provincia de Valdivia, correspondiendo esto a un 81,25% del total de las empresas encuestadas; Ver Anexo N° 6
- Además, el 87,5% de las empresas encuestadas son de un único propietario. Este porcentaje tan alto de la muestra se debe a que las microempresas de la comuna son principalmente negocios pequeños y familiares que en algunos casos son de subsistencia para sus dueños, los cuales no obtienen grandes beneficios económicos de estos y los que obtienen son utilizados en el mismo negocio para poder mantenerse en el tiempo. Ver Anexo N° 7
- La gran mayoría de los capitales iniciales de las empresas en estudio fue financiado a través de ahorros propios (51,12%) y préstamos bancarios (18,18%); Ver Anexo N° 8
- Las perspectivas de los empresarios con respecto a las variaciones del capital inicial a lo largo del tiempo son buenas ya que un 65,63% considera que ha aumentado. Ver Anexo N° 10
- Sin embargo, las perspectivas futuras sobre la empresa son inciertas ya que un 50% de las empresas no sabe cuáles son las posibilidades de que la empresa se mantenga en el tiempo. Ver Anexo N° 11
- Por otra parte, los empresarios consideran que el estilo de gestión predominante en las empresas encuestadas en la comuna de La Unión es la coordinación relacionada con la capacidad de gestión para integrar el esfuerzo de trabajo en función del cumplimiento de objetivos concentrándose en esta alternativa un 71,43% de las empresas que poseen trabajadores.

- Finalmente, un alto porcentaje de empresas no externaliza actividades(59,37%) y las que lo hacen sólo externalizan las finanzas (40,63%), generalmente en los servicios de contabilidad. Ver Anexo N° 23

#### **4.1.2 Análisis de Aspectos Relacionados con los Trabajadores de las Empresas Privadas en la Comuna de La Unión.**

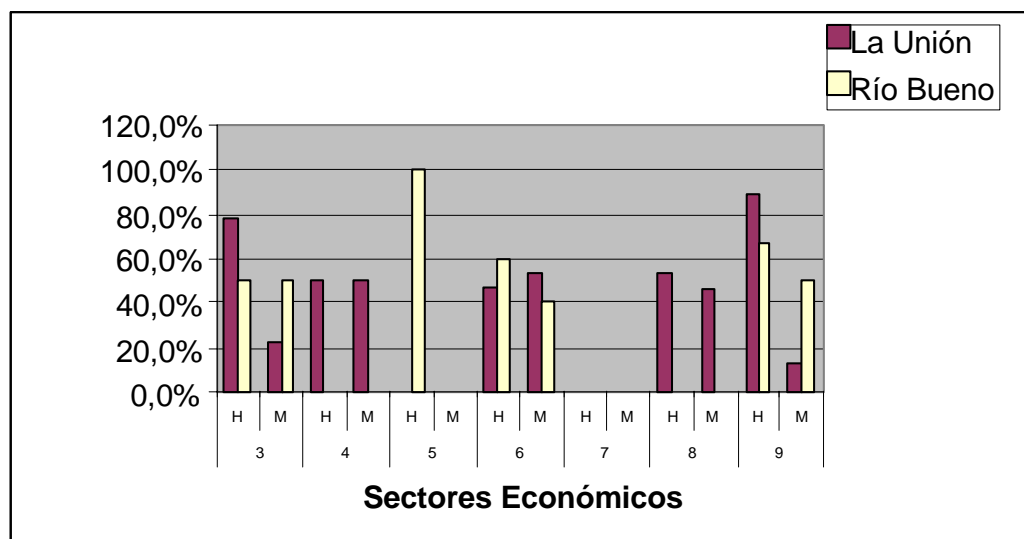
Con respecto a la contratación de personal, 20 empresas de la muestra de esta comuna poseen trabajadores, de las cuales 12 corresponden al sector Económico de Comercio, Hoteles y Restaurantes. A pesar de poseer un 60% del total de la muestra sólo concentra un 28,33% del total de trabajadores de esta comuna, ya que la mayoría de las empresas de este sector son microempresas familiares y no poseen un gran número de trabajadores. Al mismo tiempo, la contratación de personal está distribuida de una forma más homogénea entre los sectores económicos en estudio. Ver Anexo N° 18

Además, la contratación de personal por sexo en esta comuna es bastante similar, concentrando un 55% del trabajo el sexo masculino y un 45% el sexo femenino. Sin embargo, al realizar este análisis por sector económico la situación es diferente ya que un 81,48% del total de trabajadores pertenecientes al sexo femenino corresponden a sólo tres sectores: Comercio, Hoteles y Restaurantes (33,33%); Transporte, comunicación y Almacenamiento (22,22%) y Finanzas, Seguros, Bienes Muebles (25,93%). Con respecto a los trabajadores del sexo masculino, se aprecia que un 93,94% de éste se concentra en los sectores económicos: Industria Manufacturera (21,21%); Comercio, Restaurantes y Hoteles (24,24%); Finanzas, Seguros, Bienes Inmuebles (24,24%) y Servicios Comunales, Sociales y Personales (24,24%). Ver Anexo N° 18

Por otra parte, un 90,74% de las empresas encuestadas realizan el proceso de contratación de personal de forma directa, o sea, sin intermediarios. Esta situación se presenta debido a que la mayor parte de la muestra son pequeñas empresas que no tienen la necesidad ni los recursos para utilizar otros medios de contratación.

Consecutivamente, se afirma que el tamaño de las empresas encuestadas se demuestra en la cantidad de trabajadores que poseen éstas, ya que una gran parte poseen sólo un trabajador, lo que corrobora el hecho de que se trate de empresas pequeñas.

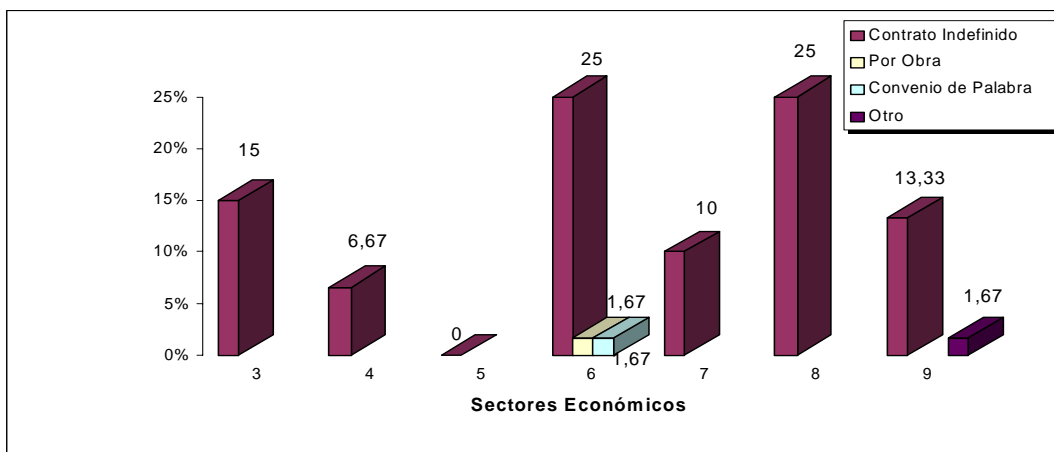
**Gráfico N° 2: Porcentajes de Trabajadores según sexo y comuna**



Fuente: Elaboración propia, basado en Anexo N° 18

Con respecto a los tipos de contratos que poseen los trabajadores en las empresas encuestadas de la comuna de La Unión, se concluye que en la mayoría de los sectores económicos los trabajadores poseen contrato indefinido correspondiendo éstos a un 96,67% de la totalidad de los contratos en la comuna en estudio.

**Gráfico N° 3: Porcentajes de trabajadores de las empresas privadas en la comuna de La Unión según tipo de contrato y sector económico**



Fuente: Elaboración propia basado en Anexo N° 19

Por otra parte, se concluye que un gran segmento de los trabajadores de las empresas encuestadas se encuentra entre los 25 y 54 años



Con respecto a la antigüedad de los trabajadores en las empresas, ésta fluctúa entre 1 y 5 años de permanencia en ellas.

En lo concerniente al nivel educacional de los trabajadores se puede decir que la mayoría ha cursado hasta la enseñanza media común. Sin embargo, existe una gran cantidad de trabajadores que poseen sólo la educación básica primaria, lo que habla de una mano de obra no calificada. En los sectores donde se encuentra la mayor calificación de los trabajadores es en los sectores económicos de Finanzas, Seguros y Bienes muebles y Servicios Comunales, Sociales y Personales.

#### **4.1.3 Análisis de la Jornada de Trabajo y los Tiempos de Descanso en las Empresas Privadas en comuna de La Unión.**

De acuerdo a los días que se trabajan y descansan, un 81,25% de las empresas encuestadas trabajan 6 días a la semana y descansan uno, lo que por lo general corresponde a una jornada de trabajo de lunes a sábado, donde el 43,75% de las empresas encuestadas trabajan el sábado lo mismo que cualquier otro día, y el 34,38% trabaja el sábado sólo la mitad del día.

Con respecto a los días domingos y festivos se concluye que el 62,5% de la muestra encuestada en la comuna de La Unión no trabaja los días domingos y festivos, un 25% si trabaja durante estos días, donde la gran parte de las empresas que lo hace pertenecen al sector Comercio, Hoteles y Restaurantes concentrando así un 87,5% del total de las empresas encuestadas que sí trabajan los festivos y un 100% del total de las empresas que trabajan los domingos. Ver Anexo N° 24

Según los horarios de trabajo se puede concluir que un 50% de las empresas pertenecientes a la comuna en estudio trabajan un promedio de 4 horas en la mañana y entre 4 y 5 horas en la tarde.

Además, en el trabajo de terreno se constato que cuando las jornadas de trabajo son más extensas de lo normal, o sea superan las 45 horas semanales, el horario extra diario es suplido por los empresarios debido a que la mayoría de las empresas encuestadas son atendidas tanto por él o los trabajadores que posea la empresa como por

su dueño (s), son muy aislados los casos en que los empresarios no se encuentran presentes en la empresa durante parte del día.

Con respecto a los tiempos de descanso en la gran parte de las empresas encuestadas en la comuna de La Unión se destinan tiempos de descanso solo a colación. Donde éstas otorgan entre 1 y 2 horas para colación.

#### **4.1.4 Análisis sobre las Condiciones de Higiene y Seguridad en las Empresas Privadas en la Comuna de La Unión**

En cuanto a las condiciones de higiene y seguridad se concluye que la gran mayoría de las empresas en la comuna de la Unión no poseen medios de prevención de riesgos. Por lo que nuestro estudio en este aspecto se centrará en el análisis del grado de control que ejerce la empresa sobre algunos riesgos latentes en una organización, tales como el estrés laboral, los golpes eléctricos entre otros.

Los empresarios consideran tener menor grado de control sobre el estrés laboral, heridas y lesiones por cortes, lesiones por sobreesfuerzos o malas posturas, problemas de salud por exceso de frío y los trabajos de pie y movimientos repetidos. Según el trabajo en terreno se puede constatar que la mayoría de los trabajadores de las empresas del sector Comercio, Hoteles y Restaurantes trabajan mucho tiempo de pie, por , muchas horas y poseen un alto estrés laboral debido a la gran incertidumbre que poseen sobre el futuro de este sector ya sea por la llegada de supermercados o tiendas grandes, o simplemente por que los dueños están cansados del trabajo en este sector y desean cerrar. Ver Anexo N° 25

#### **4.1.5 Análisis de las Condiciones Sanitarias y Ambiente Físico de las Empresas Privadas de la Comuna de La Unión.**

De acuerdo a la información recopilada en el cuestionario se concluye que un 40,63% de las empresas encuestadas en la comuna de La Unión poseen servicios higiénicos de uso común tanto para gerencia, administrativos y trabajadores, un 49,01% de las empresas encuestadas poseen servicios higiénicos de uso personal ya sea para

gerencia, administrativos y/o trabajadores y un 9,38% de las empresas encuestadas no poseen estos servicios.

Con respecto a las duchas, comedores y casilleros. En la comuna de La Unión un 78,13% de las empresas encuestadas no poseen duchas, un 87,5% de las empresas encuestadas no poseen comedores y un 87,5% de las empresas encuestadas no poseen casilleros. Y sólo un 6,3% tienen duchas de uso común entre gerencia, administradores y/o trabajadores, y un 3.1% de las empresas encuestadas poseen comedores comunitarios. Ver Anexo N° 26

Por otra parte, de acuerdo a las condiciones del ambiente físico de las empresas privadas encuestadas en la comuna de La Unión se dice lo siguiente: de acuerdo al espacio físico un 62,5% de las empresas encuestadas en la comuna en estudio (20 empresas) consideran que el espacio físico de trabajo es bueno, un 68,75% de las empresas encuestadas en la comuna de La Unión (22 empresas) consideran que la ventilación existente en el lugar de trabajo es buena, un 71,88% de las empresas encuestadas encuentran que la iluminación que posee el lugar de trabajo es bueno, con respecto a la temperatura en el ambiente físico de trabajo un 59,38% considera que es buena y un 28,13% considera que la temperatura es regular.

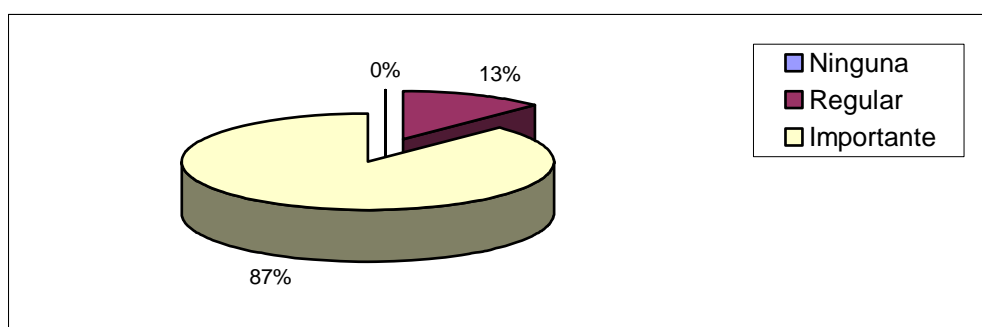
Ver Anexo N° 27

#### **4.1.6 Análisis del Conflicto en las Empresas Privadas de la Comuna de La Unión.**

Debido a que la mayoría de las empresas encuestadas poseen un número muy limitado de trabajadores no se encontró presencia de paralizaciones del trabajo por problemas laborales o huelgas por parte de los trabajadores. De hecho un 100% de las empresas encuestadas no han realizado paralizaciones y en el caso de tener algún problema con los trabajadores el método más utilizado para solucionarlos es el diálogo entre las partes hasta alcanzar una solución, este método posee un 81 % del total de las respuestas de las empresas encuestadas. Ver Anexo N° 28

#### 4.1.7 Análisis de la Capacitación Laboral en las Empresas Privadas de la Comuna de La Unión.

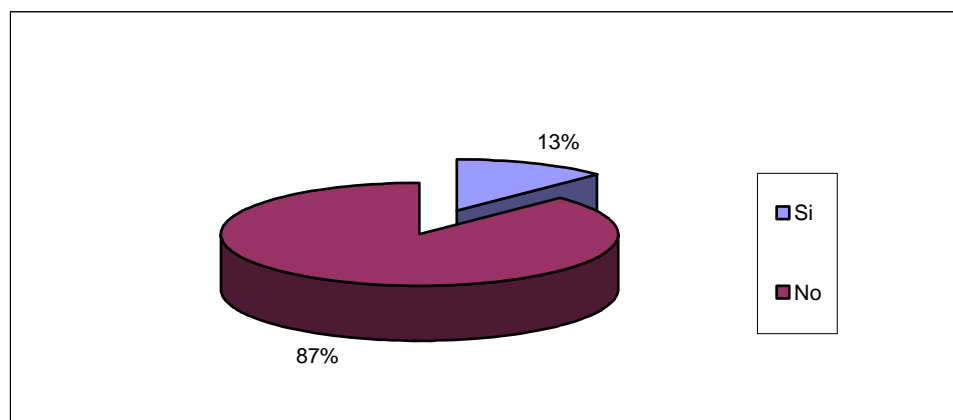
**Gráfico N° 4: Empresas privadas distribuidas según la importancia que le asignan a la capacitación en la comuna de La Unión**



Fuente: elaboración propia, basado en Anexo N° 33

Como se puede ver en el gráfico N° 4 podemos afirmar que una gran mayoría de las empresas encuestadas en la comuna de La Unión consideran que la capacitación es importante para la empresa, la cual representa un 87% de la muestra.

**Gráfico N° 5: Empresas que han realizado estudios para detectar las necesidades de capacitación en la comuna de La Unión.**



Fuente: Elaboración propia, basado en Anexo N° 30

Lo que lleva a pensar que al asignarle importancia a la capacitación, las empresas encuestadas deberían realizar estudios o programas para conocer las necesidades de la empresa con respecto a este tema en particular, pero según la información extraída de los cuestionarios puede verse que en la realidad esto no se lleva a cabo, debido a que el 87% de las empresas encuestadas no han realizado ningún programa para detectar las necesidades de capacitación dentro de sus empresas. Ver Anexo N° 29

Por otra parte, las empresas que han desarrollado estudios para detectar las necesidades de capacitación representan un 13% del total de la muestra encuestada, de las cuales el 75% ha elaborado algún programa de capacitación para la empresa. Esto no significa que ese programa se haya llevado a cabo sino que se han preocupado de saber donde están sus falencias en este tema y cómo poder solucionarlas.

Con respecto a las materias específicas, de interés y necesarias, que demandan capacitación, con el objetivo de mejorar la productividad de la empresa se puede decir que en la comuna de La Unión, las empresas encuestadas que han podido detectar estas necesidades se encuentran principalmente en los sectores de Industria Manufacturera, Comercio, Hoteles y Restaurantes y Servicios Comunitarios. Además, el área que demanda más capacitación es computación, existen otras áreas en las que las empresas han detectado alguna carencia pero éstas son de una forma más particular de acuerdo al sector y el giro al cual se dedica la empresa. Con respecto a este tema cabe mencionar que de las empresas encuestadas que han señalado alguna materia específica de interés para realizar capacitación, sólo un 14,29% cuenta con el personal adecuado para impartir dicha capacitación. Ver Anexo N° 32

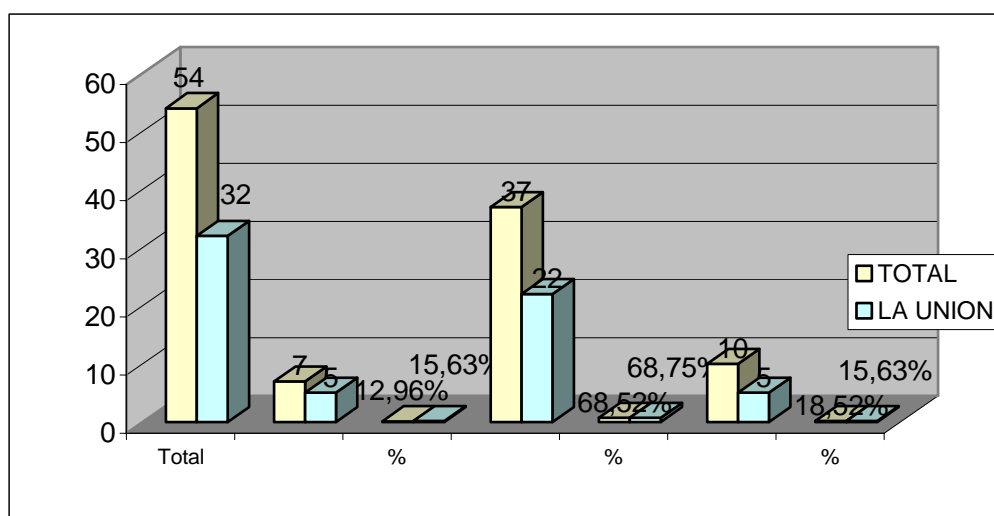
Finalmente, existe un 65,63% de las empresas encuestadas de la comuna en cuestión que consideran que la capacitación existente en la empresa es suficiente para el cumplimiento de sus objetivos. Ver Anexo N° 34

#### 4.1.8 Análisis de la Normativa Legal y Empresarial

De acuerdo a la información levantada, a través del cuestionario, en la comuna de La Unión se pudo deducir lo siguiente:

Un 68,75% de las empresas encuestadas considera que la actual legislación laboral es beneficiosa para la empresa, un 15,63% de las empresas encuestadas piensa que es negativa para la empresa y un 15,63% prefiere no referirse al tema.

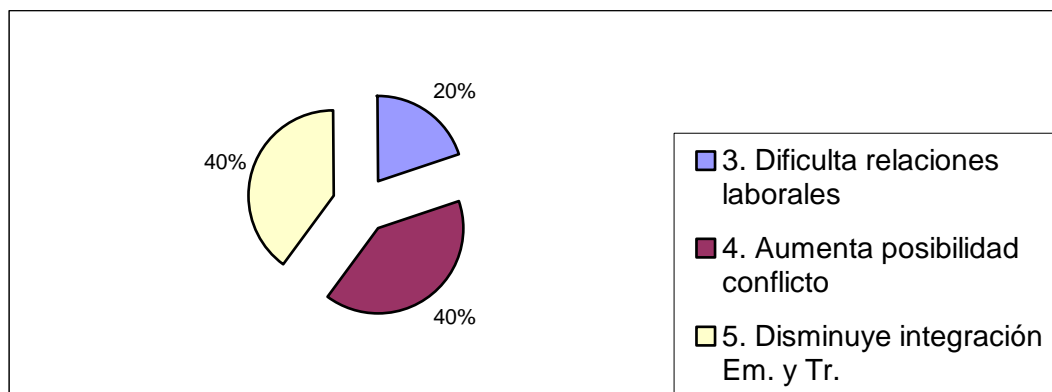
**Gráfico N° 6: Empresas Privadas distribuidas según su percepción respecto de la actual legislación laboral en la comuna de La Unión.**



Fuente: elaboración propia, basado en Anexo N° 35

Con respecto a las empresas que consideraron que la actual legislación laboral es negativa para la empresa, los motivos por los cuales ellos consideraban que es negativa son porque dificulta las relaciones laborales, aumenta la posibilidad de conflicto entre trabajadores y empresarios, y porque disminuye la integración entre empresarios y trabajadores.

**Gráfico N° 7: Razones por las que las empresas privadas encuestadas consideran que la actual Legislación Laboral es negativa.**



Fuente: elaboración propia, basado en Anexo N° 36

Con respecto a las percepciones que poseen los empresarios sobre el ambiente en el que se desenvuelven las relaciones laborales un 21,88% de las empresas encuestadas consideran que las relaciones laborales se desarrollan en un ambiente de tranquilidad donde prima el individualismo, un 28,13% considera que existe tranquilidad y ambiente de colaboración, motivado e identificado con la empresa, un 18,75% asumen un ambiente laboral donde aunque a veces se generan tensiones, en general, el clima laboral es tranquilo y motivador y, por último un 25% de los empresarios encuestados prefirieron no contestar esta pregunta.

**4.1.9 Análisis de las Remuneraciones y Otros Incentivos al trabajo en las Empresas Privadas de la Comuna de La Unión.**

Primeramente, con respecto a las remuneraciones se dice lo siguiente:

De las empresas encuestadas que poseen trabajadores un 9,09% prefirieron no referirse a este tema; un 9,09% de los trabajadores de las empresas encuestadas reciben una remuneración menor a un sueldo mínimo, donde el porcentaje entre hombres y mujeres se distribuye de igual forma; un 45,45% de los trabajadores de las empresas encuestadas perciben una remuneración entre 1 y 1,5 sueldos mínimos, donde esto corresponde en un 40% a remuneraciones de mujeres y un 60% de hombres; un 4,55 % de los trabajadores posee una remuneración entre 1,5 y 2 salarios mínimos y esto

corresponde en un 100% a trabajadores de sexo masculino; y finalmente un 9,09% de los trabajadores de las empresas encuestadas percibe una remuneración igual o mayor a 3 salarios mínimos, donde en un 100% pertenecen a remuneraciones de hombres. Ver Anexo N° 42

De acuerdo a la información recopilada en el cuestionario aplicado a las empresas de la muestra, un 28,57% de las empresas encuestadas prefirieron no referirse al tema de los incentivos; un 47,62 % de las empresas encuestadas no otorgan incentivos a los trabajadores; un 19,05% de las empresas consideran que los incentivos entregados a los trabajadores son buenos y sólo un 4,76% de las empresas encuestadas consideran que estos son regulares. Ver Anexo N° 45

Finalmente, con respecto a las gratificaciones un 47,62% de las empresas encuestadas prefirió no referirse a este tema; un 4,76% no paga gratificaciones a los trabajadores; un 42,86% de las empresas encuestadas otorgan las gratificaciones legales que corresponden a un 25% de la remuneración anual garantizada y un 4,76% dan otro tipo de gratificaciones a los trabajadores. Ver Anexo N° 46

#### **4.2. Características Específicas de las Empresas Privadas en la Comuna de Río Bueno.**

Las empresas privadas de la comuna de Río Bueno que pertenecen a la muestra en estudio son 22, y el desglose de éstas es el siguiente:

- 1 empresa perteneciente al Sector Económico Industria Manufacturera;
- 1 empresa perteneciente al Sector Económico Electricidad, Gas y Agua;
- 17 empresas pertenecientes al Sector Económico Comercio, Hoteles y Restaurantes;
- 1 empresa perteneciente al Sector Económico Construcción;
- 2 empresas pertenecientes al Sector Económico Servicios Comunitarios.

En la Comuna de Río Bueno se aprecia que existe una gran tendencia hacia la constitución de empresas privadas pertenecientes al Sector Económico de Agricultura, Caza, Silvicultura y Pesca, el que representa un 76,82% del total de empresas privadas existentes en la comuna en estudio las cuales hasta el año 2004 correspondían a 3.336



empresas. En el caso de este estudio, las empresas del sector mencionado no forman parte de la muestra debido a que el estudio de éste se realizará por separado.

Con respecto a los sectores económicos que participaron de este estudio, el Sector de Comercio, Hoteles y Restaurantes concentra un mayor porcentaje de la muestra total, un 77,27%; debido a que tiene una mayor presencia dentro de la totalidad de éstas, lo que se refleja en la siguiente tabla.

Tabla N° 2: Número y Porcentaje de Empresas Privadas según Sector Económico en la comuna de Río Bueno.

<b>Código de Sector</b>	<b>Sector Económico</b>	<b>N° de Empresas</b>	<b>%</b>
1	Agricultura, Caza, Silvicultura y Pesca	2.563	76,83
2	Explotación de Minas y Canteras	0	0
3	Industria Manufacturera	21	0,63
4	Electricidad, Gas y Agua	15	0,45
5	Construcción	2	0,059
6	Comercio, Hoteles y Restaurantes	625	18,74
7	Transportes, Almacenamiento y Comunicaciones	28	0,85
8	Establecimientos Financieros, Seguros y Bienes Inmuebles	3	0,088
9	Servicios Comunales, Sociales y Personales	78	2,33
10	Actividades no Bien Especificadas	1	0,023
	<b>TOTAL</b>	<b>3.336</b>	<b>100</b>

Fuente: Elaboración propia, basado en cuadro N° 1.

*Nota: Los datos y análisis que se entregan de aquí en adelante corresponden a la información que proporcionaron los empresarios o dueños de las empresas*

*encuestadas, ya que debido a que no existe una significativa diferencia entre la información entregada por los trabajadores en comparación con la proporcionada por los empresarios se vuelve poco relevante realizar un análisis por separado en todos los temas. Es por esto, que el análisis es realizado sobre la base de las empresas sin diferenciar entre trabajadores y empresarios. Pero en los casos en que sea pertinente se proporcionará el debido análisis y comparación entre ambas partes.*

#### **4.2.1 Características Comunes entre las Empresas Privadas en la Comuna de Río Bueno.**

Las empresas privadas encuestadas en la comuna de La Unión poseen una serie de características en común, tales como la procedencia, tipo de financiamiento del capital inicial, tipo de propiedad, entre otras. Ver Anexo N° 6

- El 95,45% de las empresas encuestadas en la comuna de Río Bueno tienen su origen de procedencia en alguna comuna de la provincia de Valdivia;
- Además, el 81,82% de las empresas encuestadas son de un único propietario. El alto porcentaje de empresas con un solo propietario se debe a la gran cantidad de microempresas familiares que existen en el sector Comercio, Hoteles y Restaurantes principalmente. Ver Anexo N° 7
- Un 100% de las empresas encuestadas no posee filiales; Ver Anexo N° 14
- Un 68,18% de las empresas encuestadas presentan como principal financiamiento del capital inicial los ahorros propios y un 18,18% posee una combinación de ahorros propios y préstamos bancarios; Ver Anexo N° 9
- Las perspectivas de los empresarios con respecto a las variaciones del capital inicial a lo largo del tiempo son buenas ya que un 63,64% considera que ha aumentado. Ver Anexo N° 10
- Además, las perspectivas futuras sobre la empresa son relativamente buenas para las empresas encuestadas en la comuna de Río Bueno ya que un 45,45% de las empresas no sabe cuales son las posibilidades de que la empresa se mantenga en el tiempo. Ver Anexo N° 11

- Un 95,45% de las empresas encuestadas consideran que no hay posibilidad de realizar cambios estructurales y de gestión; Ver Anexo N° 12
- Por otra parte, los empresarios consideran que los estilos de gestión predominantes en las empresas encuestadas en la comuna de Río Bueno son la información, comunicación y decisiones, como mecanismo que promueve la participación y la formación de equipos de trabajo concentrándose un 46,15% de las empresas encuestadas en este estilo y un 38,46% en el modelo de la coordinación relacionada con la capacidad de gestión para integrar el esfuerzo de trabajo en función del cumplimiento de objetivos.
- Finalmente, un 68,18% de las empresas encuestadas, en la comuna en estudio, externalizan el área de finanzas, donde los servicios externalizados de esta área son los servicios de contabilidad. Ver Anexo N° 23

#### **4.2.2 Análisis de Aspectos Relacionados con los Trabajadores de las Empresas Privadas en la Comuna de Río Bueno.**

Con respecto a la contratación de personal, solo 13 empresas de la muestra de esta comuna poseen trabajadores, de las cuales 9 corresponden al sector Económico de Comercio, Hoteles y Restaurantes. Debido a que posee un 69,23% del total de la muestra concentra un 52,78% del total de trabajadores de esta comuna. Al mismo tiempo, un 60% de estas contrataciones corresponden al sexo masculino y un 40% al sexo femenino.

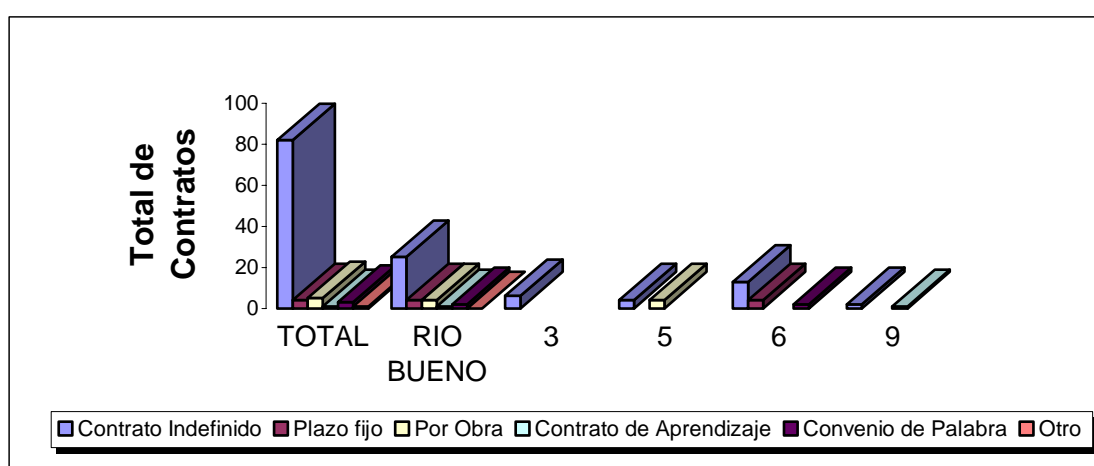
Además, la contratación de personal por sexo en las empresas encuestadas es favorable para el sexo masculino ya que un 66,67% de las contrataciones pertenecen a trabajadores de este sexo, y solo un 33,33% pertenecen a personal del sexo femenino.

Al realizar este análisis por sector económico se concluye que un 66,67% del total de trabajadores pertenecientes al sexo femenino corresponden al sector Comercio, Hoteles y Restaurantes; un 25% pertenece al sector Industria Manufacturera y un 8,33% se encuentra inserto en el sector Servicios Comunales, Sociales y Personales. Con respecto a los trabajadores del sexo masculino, un 45,83% pertenece al sector Comercio,

Hoteles y Restaurantes; un 33,33% al sector Construcción; un 12,5% al sector Industria Manufacturera y un 8,34% al sector Servicios Comunales, Sociales y Personales.

Con respecto a los tipos de contratos que poseen los trabajadores en las empresas encuestadas de la comuna de Río Bueno, se concluye que el sector económico de Comercio, Hoteles y Restaurantes posee la mayor parte de contratos indefinidos sumando así un 59,09% de estos. Ver Anexo N° 19

**Grafico N° 8: Trabajadores según tipo de contrato y sector económico en la comuna de Río Bueno**



Fuente: Elaboración propia, basado en Anexo N° 17

Por otra parte, se concluye que un gran segmento de los trabajadores de las empresas encuestadas se encuentra entre los 25 y 54 años

Con respecto a la antigüedad de los trabajadores en las empresas, ésta fluctúa entre 1 y 5 años de permanencia en ellas.

En lo concerniente al nivel educacional de los trabajadores se puede decir que la mayoría de los trabajadores posee educación a nivel media común o comercial. Sin embargo, existe una gran cantidad de trabajadores que poseen sólo la educación básica primaria, lo que habla de una mano de obra no calificada.

### **4.2.3 Análisis de la Jornada de Trabajo y los Tiempos de Descanso en las Empresas Privadas en comuna de Río Bueno.**

De acuerdo a los días que se trabajan y descansan, un 43,75% de las empresas encuestadas trabajan 6 días a la semana y descansan uno, lo que por lo general corresponde a una jornada de trabajo de lunes a sábado, donde el 64,71% de las empresas encuestadas trabajan el sábado lo mismo que cualquier otro día, y el 35,29% trabaja el sábado sólo la mitad del día. Por otra parte, un 43,75% de las empresas encuestadas en la comuna de Río Bueno trabajan los 7 días a la semana.

Con respecto a los días domingos y festivos se concluye que el 40,9% de la muestra encuestada en la comuna de Río Bueno no trabaja los días domingos y un 40,91% no trabaja los festivos, un 22,73% trabaja durante estos días, donde la gran parte de las empresas que lo hace pertenecen al sector Comercio, Hoteles y Restaurantes concentrando así un 71,43% del total de las empresas encuestadas que si trabajan los festivos. Ver Anexo N° 19

Según los horarios de trabajo se puede concluir que un 18,18% de las empresas encuestadas prefirieron no referirse a este tema lo que corresponde a 4 empresas. De las 18 restantes un 72,22% trabaja un promedio de 4 horas en la mañana y entre 4 y 5 horas en la tarde.

Además, en el trabajo de terreno se pudo constatar que cuando las jornadas de trabajo son más extensas de lo normal, o sea cuando superan las 45 horas semanales sobre todo en el sector Comercio, Hoteles y Restaurantes, el horario extra es suplido por los empresarios debido a que la mayoría de las empresas encuestadas son atendidas tanto por él o los trabajadores que posea la empresa como por su dueño(s).

Con respecto a los tiempos de descanso en la totalidad de las empresas encuestadas en la comuna de Río Bueno se destinan tiempos de descanso solo a colación. Donde éstas otorgan entre 1 y 2 horas para colación. Ver Anexo N° 24

#### **4.2.4 Análisis sobre las Condiciones de Higiene y Seguridad en las Empresas Privadas en la Comuna de Río Bueno**

En cuanto a las condiciones de higiene y seguridad podemos concluir que la gran mayoría de las empresas encuestadas en la comuna de Río Bueno no poseen medios de prevención de riesgos (20 empresas), exceptuando a las empresas pertenecientes a los Sectores Económicos de Construcción (1 empresa) e Industria Manufacturera (1 empresa), lo que en el primer caso se resume en un reglamento interno el cual contiene información sobre los riesgos y ha sido entregado a los trabajadores; y en el caso de la industria sólo se resume en el hecho de mantener a sus trabajadores en una mutual de seguridad.

Es por esto, que nuestro estudio en este aspecto se centrará en el análisis del grado de control que ejerce la empresa sobre algunos riesgos latentes en una organización, tales como el estrés laboral, los golpes eléctricos entre otros.

Los empresarios consideran tener menor grado de control sobre el estrés laboral, intoxicación y lesiones por sustancias químicas, lesiones por caídas debidas a deficiencias de pavimento, lesiones por sobreesfuerzos o malas posturas y los trabajos de pie y movimientos repetidos. Ver Anexo N° 25

#### **4.2.5 Análisis de las Condiciones Sanitarias y Ambiente Físico de las Empresas Privadas de la Comuna de Río Bueno.**

De acuerdo a la información recopilada en el cuestionario se concluye que un 13,64% de las empresas encuestadas en la comuna de Río Bueno no poseen servicios higiénicos; un 40,91% posee de uso común tanto para gerencia, administrativos y trabajadores, un 45,45 % de las empresas encuestadas poseen servicios higiénicos de uso personal ya sea para gerencia, administrativos y/o trabajadores.

Con respecto a las duchas, comedores y casilleros. En la comuna de Río Bueno un 77,27% de las empresas encuestadas no poseen duchas, un 81,82% de las empresas encuestadas no poseen comedores y un 86,36% de las empresas encuestadas no poseen casilleros. Y sólo un 4,55% tienen duchas de uso común entre gerencia, administradores y/o trabajadores. Ver Anexo N° 26

Por otra parte, de acuerdo a las condiciones del ambiente físico de las empresas privadas encuestadas en la comuna de Río Bueno se puede decir lo siguiente: de acuerdo al espacio físico un 27,27% de las empresas encuestadas en la comuna en estudio consideran que el espacio físico de trabajo es muy bueno y un 68,18% consideran que es bueno, un 27,27% de las empresas encuestadas consideran que la ventilación existente en el lugar de trabajo es muy buena y un 63,64% considera que es buena, un 18,18% consideran que la iluminación que posee el lugar de trabajo es muy buena y un 63,64% piensa que es buena, con respecto a la temperatura en el ambiente físico de trabajo un 13,64% considera que es muy buena y un 40,91% considera que es buena. Ver Anexo N° 27

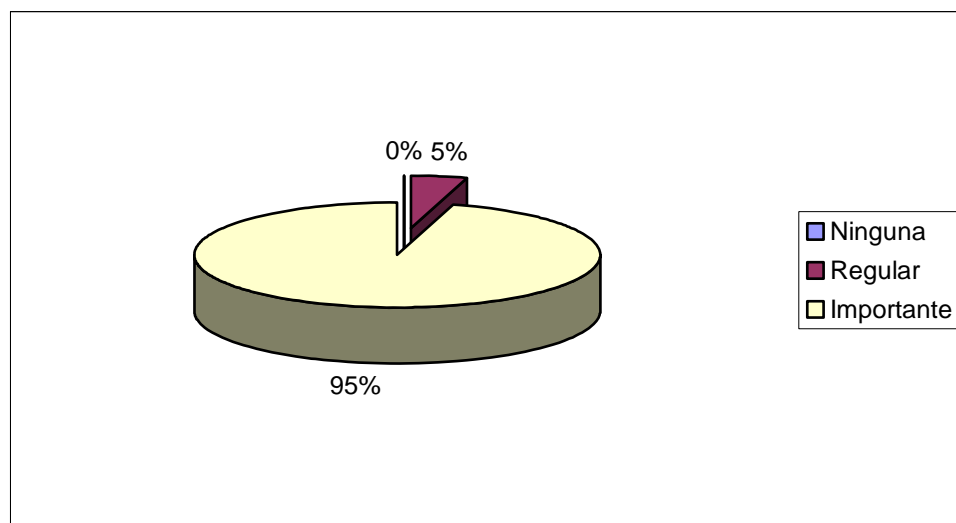
#### **4.2.6 Análisis del Conflicto en las Empresas Privadas de la Comuna de Río Bueno.**

Debido a que la mayoría de las empresas encuestadas poseen un número muy limitado de trabajadores no se encontró presencia de paralizaciones del trabajo por problemas laborales o huelgas por parte de los trabajadores. De hecho un 100% de las empresas encuestadas no han realizado paralizaciones y en el caso de tener algún problema con los trabajadores el método más utilizado para solucionarlos es el diálogo entre las partes hasta alcanzar una solución, este método posee un 69,23 % del total de las respuestas de las empresas encuestadas. Ver Anexo N° 28

#### 4.2.7 Análisis de la Capacitación Laboral en las Empresas Privadas de la Comuna de La Unión.

De acuerdo a las empresas encuestadas en la comuna en estudio podemos afirmar que:

**Gráfico N° 9: Empresas privadas distribuidas según la importancia que le asignan a la capacitación en la comuna de Río Bueno**

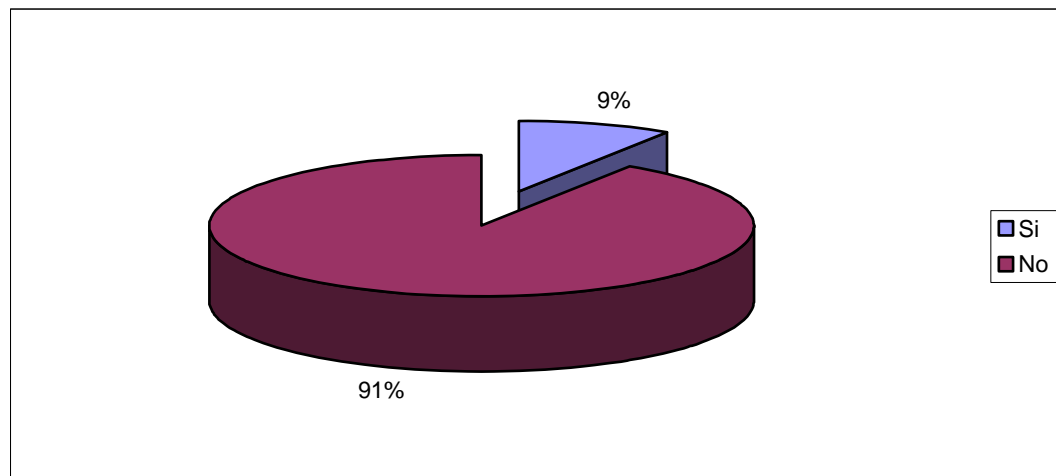


Fuente: elaboración propia, basado en Anexo N° 33

Una gran mayoría de las empresas encuestadas en la comuna de Río Bueno consideran que la capacitación es importante para la empresa, sumando un 95% de la muestra. Lo que lleva a pensar que al asignarle importancia a la capacitación, las empresas encuestadas deberían realizar estudios o programas para conocer las necesidades de la empresa con respecto a este tema en particular, pero según la información extraída de los cuestionarios se puede ver que en la realidad esto no se lleva a cabo, debido a que el 91% de las empresas encuestadas no han realizado ningún estudio para detectar las necesidades de capacitación dentro de sus empresas.



**Gráfico N° 10: Empresas que han realizado programas para detectar las necesidades de capacitación en la comuna de Río Bueno**



Fuente: elaboración propia, basado en Anexo N° 29

Con respecto a las materias específicas, de interés y necesarias, que demandan marketing, contabilidad y administración con el objetivo de mejorar la productividad de la empresa se puede decir que en la comuna de Río Bueno, las empresas encuestadas que han podido detectar estas necesidades se encuentran en un 90% en el sector Comercio, Hoteles y Restaurantes. Con respecto a este tema cabe mencionar que de las empresas encuestadas que han señalado alguna materia específica de interés para realizar capacitación, la totalidad de éstas no cuenta con el personal adecuado para impartir dicha capacitación. Ver Anexo N° 31

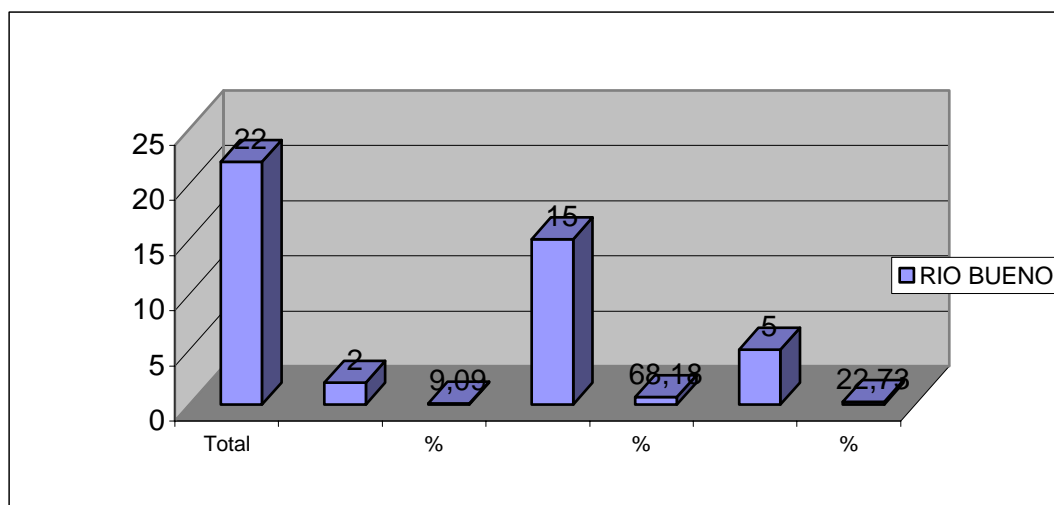
Finalmente, existe un 68,18% de las empresas encuestadas de la comuna en cuestión consideran que la capacitación existente en la empresa es suficiente para el cumplimiento de sus objetivos.

#### 4.2.8 Análisis de la Normativa Legal y Empresarial

De acuerdo a la información levantada, a través del cuestionario, en la comuna de Río Bueno se pudo deducir lo siguiente:

Un 68,10% de las empresas encuestadas considera que la actual legislación laboral es beneficiosa para la empresa, un 9,09% de las empresas encuestadas piensa que es negativa para la empresa y un 22,73% prefiere no referirse al tema.

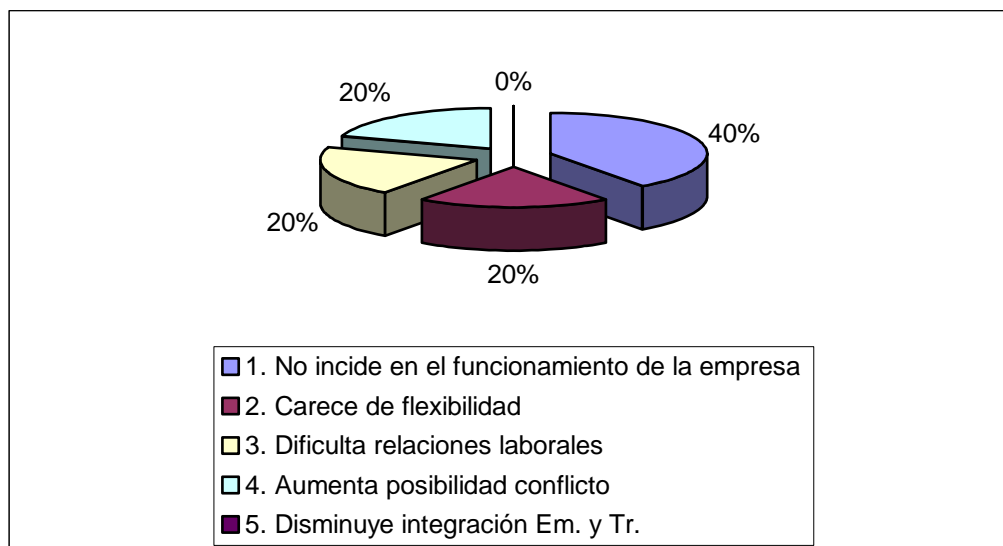
**Gráfico N° 11: Empresas privadas distribuidas según su percepción respecto de la actual legislación laboral**



Fuente: elaboración propia, basado en Anexo N° 35

Con respecto a las empresas que consideraron que la actual legislación laboral es negativa para la empresa, los motivos por los cuales ellos consideraban que es negativa son porque dificulta las relaciones laborales, aumenta la posibilidad de conflicto entre trabajadores y empresarios, y porque disminuye la integración entre empresarios y trabajadores.

**Gráfico N° 12: Razones por las que la legislación laboral actual es negativa para la empresa**



Fuente: elaboración propia, basado en Anexo N° 36

Con respecto a las percepciones que poseen los empresarios sobre el ambiente en el que se desenvuelven las relaciones laborales un 27,27% de las empresas encuestadas consideran que las relaciones laborales se desarrollan en un ambiente de tranquilidad donde prima el individualismo, un 36,36% considera que existe tranquilidad y ambiente de colaboración, motivado e identificado con la empresa y por último un 36,36% de los empresarios encuestados prefirieron no contestar esta pregunta.

#### **4.2.9 Análisis de las Remuneraciones y Otros Incentivos en las Empresas Privadas de la Comuna de Río Bueno.**

Con respecto a las remuneraciones se apreció lo siguiente:

De las empresas encuestadas que poseen trabajadores un 18,75% prefirieron no referirse a este tema; un 31,25% de los trabajadores de las empresas encuestadas reciben una remuneración menor a un sueldo mínimo, donde el porcentaje entre hombres y mujeres es de 75% y 25% respectivamente; un 25% de los trabajadores de las empresas encuestadas perciben una remuneración entre 1 y 1,5 sueldos mínimos, donde esto corresponde en un 50% a remuneraciones de mujeres y un 50% de hombres; un 12,5 %

de los trabajadores posee una remuneración entre 1,5 y 2 salarios mínimos y esto corresponde en un 100% a trabajadores de sexo masculino; y finalmente un 12,5% de los trabajadores de las empresas encuestadas percibe una remuneración entre 2 y 2,5 salarios mínimos, donde el porcentaje está dividido de igual forma tanto para trabajadores hombre como mujeres. Ver Anexo N° 42

Se debe agregar que el 100% de las remuneraciones otorgadas corresponden a remuneraciones fijas. Ver Anexo N° 43

De acuerdo a la información recopilada en el cuestionario aplicado a las empresas de la muestra, un 15,38% de las empresas encuestadas prefirieron no referirse al tema de los incentivos; un 46,15 % de las empresas encuestadas no otorgan incentivos a los trabajadores; y con respecto a las empresas que otorgan incentivos un 40% de las empresas consideran que los incentivos entregados a los trabajadores son buenos y sólo un 60% de las empresas encuestadas consideran que estos son regulares. Ver Anexo N° 45

Finalmente, con respecto a las gratificaciones un 30,77% de las empresas encuestadas prefirió no referirse a este tema; un 30,77% no paga gratificaciones a los trabajadores; un 38,46% de las empresas encuestadas otorgan las gratificaciones legales que corresponden a un 25% de la remuneración anual garantizada y un 4,76% dan otro tipo de gratificaciones a los trabajadores. Ver Anexo N° 46

## 5 CONCLUSIONES

### Limitaciones

- ❖ El análisis de las relaciones laborales en las empresas privadas en las comunas en estudio no pudo ser realizado de forma independiente entre empresarios y trabajadores, debido a que se tornó irrelevante realizarlo por la extrema similitud entre las respuestas de ambos. En el trabajo en terreno nos pudimos percatar que al momento de responder los cuestionarios los trabajadores, algunos de ellos se sentían de una u otra forma presionados a responder lo que los empresarios consideraban conveniente en temas como remuneraciones, legislación laboral, incentivos y gratificaciones, por lo que dificultó e hizo poco relevante el análisis de ambas partes por separado. Además, en otros casos se percibía una relación de confianza entre trabajadores y empresarios, en muchos casos por la existencia de algún lazo familiar o alguna relación de amistad, por lo que había un gran conocimiento por parte de los trabajadores sobre temas específicos como los años de la empresa, el capital inicial y la forma de financiamiento de éste entre otros.
- ❖ La dificultad que tuvimos al levantar información debido al miedo que sentían los empresarios de responder ya que pensaban que la información que proporcionarían los podía afectar ya sea con Servicio de Impuestos Internos o con la Dirección del Trabajo.

Con respecto al análisis del estudio en sí podemos dar las siguientes conclusiones:

1. La información obtenida con respecto a la normativa legal, se puede decir, que ésta se encuentra sesgada, ya que los encuestados al saber que el estudio en cuestión era solicitado por la Dirección del Trabajo, estos manipulaban la información de tal forma de no verse afectados en un futuro.
2. Con respecto al nivel educacional de los trabajadores se puede concluir que la mayoría ha cursado hasta la enseñanza media común. Sin embargo, existe un gran número de los trabajadores que solo posee la educación básica primaria, lo

que relacionado con las remuneraciones que perciben, en gran parte no son superiores a 1,5 ingresos mínimos, podemos afirmar que se trata de una mano de obra no calificada.

3. En ambas comunas se pudo apreciar el poco interés que existe por parte de las empresas y trabajadores de capacitarse a pesar de que reconocen su importancia, tanto para la empresa en su conjunto como para los trabajadores en particular, en el desarrollo de nuevas habilidades para así lograr ser trabajadores más competitivos.
4. Además, en relación con el punto anterior, se puede concluir que la gran mayoría de las empresas encuestadas en las comunas de Río Bueno y la Unión, son empresas creadas por una necesidad imperiosa de generar ingresos para la familia, son empresas que no buscan un mayor crecimiento que el que puede obtener con las condiciones actuales en las cuales se encuentran insertos.
5. El suministro de trabajadores no es una actividad muy conocida dentro de las comunas en cuestión, además las empresas encuestadas en su gran mayoría, son negocios muy pequeños donde el trabajo que debe desempeñar un empleado no es de alta complejidad, por lo que resulta muy sencillo hacer la contrataciones de forma personal y directa entre empresario y trabajador. Por otra parte, respecto a las externalizaciones, el servicio que prima por ser externalizado por los empresarios, es el servicio de contabilidad, en especial para la declaración de IVA y cotizaciones previsionales.
6. Debido al grado de cercanía que existe entre empresario y trabajador en gran parte de las empresas que fueron encuestadas en las comunas de Río Bueno y La Unión; y al reducido personal existente en la mayoría de éstas, se concluye que la principal herramienta para solucionar conflictos dentro de la empresa es el dialogo directo entre las partes.
7. Se concluye además que los empresarios y trabajadores encuestados en ambas comunas, tienen muy poco conocimiento sobre las herramientas de fomento que el gobierno, pone a su disposición, lo que influye considerablemente en la

creación de nuevas empresas, y en el crecimiento de empresas ya existentes, entre otros.

8. Finalmente es importante y de gran relevancia tanto para las comunas en estudio, como para la provincia en general, la necesidad de crear una cultura de la capacitación, incentivar de esta forma a los empresarios a expandir sus negocios, a crear nuevas fuentes laborales, a que en conjunto se logre hacer crecer tanto a las comunas como a las provincias en su totalidad. No basta con reconocer la importancia de las capacitaciones, con reconocer las falencias de nuestra empresa, sino que hay que provocar cambios en los empresarios y trabajadores, a través de capacitaciones proporcionadas por el gobierno, a través del municipio y entidades capacitadas en temas tan actuales y relevantes como lo son la tecnología, informática, marketing entre otros.

## 6 BIBLIOGRAFÍA

Código del Trabajo 2005a. *Contrato*. Art.Nº7

\_\_\_\_\_ 2005b. *Negociación Colectiva*. Art.Nº303

\_\_\_\_\_ 2005c. *Tipos de Sindicatos*. Ley N° 216

Corte Suprema 1991. *Manifestación del vínculo de subordinación o dependencia*. Decreto rol N° 3.524. Santiago, Chile.

Chiavenato, I. 2002. *Gestión del talento humano*. Bogotá, Colombia.

Dinamarca, R 2004. *Reflexiones sobre la negociación colectiva en Chile*. Temas Laborales N° 4. Dirección del Trabajo.

Infante, R y M. Vega-Centeno. 1999. *La calidad del empleo: lecciones y tareas*. Editado por R. Infante, Santiago.

Fecci , E. 1994. *La externalización y sus efectos en el sindicalismo*. Temas laborales. Facultad de Ciencias Económicas y Administrativas, Universidad Austral de Chile, Valdivia.

Herrera, G. 1993. *Cambio tecnológico y relaciones laborales: clave de la modernización productiva*. Santiago, Programa de economía del trabajo (PET).

Levil L. y Uribe H. 1991. *Metodología para desarrollar un Catastro General de empresas de la Provincia de Valdivia*. Tesis. Ingeniería Comercial, Universidad Austral de Chile, Valdivia.

Lopez E.2005. *Glosario sobre las Dimensiones del proyecto “Análisis y Diagnóstico de las relaciones laborales en las empresas privadas de las comunas de la Provincia de Valdivia”*

Pérez, G. 1994. *El concepto de trabajo en un contexto de modernización económica y cambio cultural*. Temas laborales. Facultad de Ciencias Económicas y Administrativas, Universidad Austral de Chile, Valdivia.



# **7. ANEXOS**

## Anexo 1

Cuadro N° 1

Número De Empresas Privadas Distribuidas Por Sector Económico 1/ Y Según Comuna  
Provincia De Valdivia – Diciembre 2005

Comuna	Empresas Privadas Distribuidas										
	TOTAL	Por Sector Económico									
		1 Agricultura, Caza, Silvicultura y Pesca	2 Explotación de Minas y Canteras	3 Industria Manufacturera	4 Electricidad, Gas y Agua	5 Construcción	6 Comercio, Hoteles y Restaurantes	7 Transportes, Almacenamiento y Comunicaciones	8 Establecimientos Financieros, Seguros y Bienes Inmuebles	9 Servicios Comunales, Sociates y Personales	10 Actividades no Bien Especificadas
<b>TOTAL</b>	<b>7.096</b>	<b>16.950</b>	<b>4</b>	<b>478</b>	<b>75</b>	<b>81</b>	<b>7.045</b>	<b>389</b>	<b>78</b>	<b>.976</b>	<b>20</b>
Panguipulli	4.131	3.114	0	56	4	3	830	42	6	72	4
Lanco	1.665	1.168	0	19	2	3	421	22	1	29	0
Mariquina	2.037	1.615	0	18	11	2	335	20	2	34	0
Máfil	679	547	0	6	3	0	113	2	0	8	0
Valdivia	5.735	964	4	236	11	50	2.736	183	52	.495	4
Corral	553	409	0	2	6	12	110	1	0	10	3
Los Lagos	1.302	880	0	14	2	2	351	8	1	44	0
Paillaco	1.536	1.047	0	27	4	2	399	17	2	38	0
Futroneo	1.231	984	0	23	3	1	181	2	0	37	0
Lago Ranco	1.617	1.356	0	12	4	3	214	2	0	19	7
<b>La Unión</b>	<b>3.274</b>	<b>2.303</b>	<b>0</b>	<b>44</b>	<b>10</b>	<b>1</b>	<b>730</b>	<b>62</b>	<b>11</b>	<b>112</b>	<b>1</b>
<b>Río Bueno</b>	<b>3.336</b>	<b>2.563</b>	<b>0</b>	<b>21</b>	<b>15</b>	<b>2</b>	<b>625</b>	<b>28</b>	<b>3</b>	<b>78</b>	<b>1</b>

Fuente: INE. VI Censo Nacional Agropecuario 1997.

Ilustres Municipalidades de la Provincia de Valdivia. Registros de Patentes 2004.

1/ Según la clasificación correspondiente al Clasificador Industrial Internacional  
Informe (C.I.I.U.) de todas las Actividades Económicas de las Naciones Unidas.

## Anexo N° 2

**Cuadro 2****Numero De Empresas Privadas Distribuidas Por Sector Económico 1/ (Excluye Sector Económico N° 1) Y Según Comuna**

Provincia De Valdivia – Diciembre 2005

Comuna	Empresas Privadas Distribuidas									
	TOTAL	Por Sector Económico								
		2	3	4	5	6	7	8	9	10
		Explotación de Minas y Canteras	Industria Manufacturera	Electricidad, Gas y Agua	Construcción	Comercio, Hoteles y Restaurantes	Transportes, Almacenamiento y Comunicaciones	Establecimientos Financieros, Seguros y Bienes Inmuebles	Servicios Comunales, Sociales y Personales	Actividades no Bien Especificadas
<b>TOTAL</b>	<b>10.146</b>	<b>4</b>	<b>478</b>	<b>75</b>	<b>81</b>	<b>7.045</b>	<b>389</b>	<b>78</b>	<b>1.976</b>	<b>20</b>
Panguipulli	1.017	0	56	4	3	830	42	6	72	4
Lanco	497	0	19	2	3	421	22	1	29	0
Mariquina	422	0	18	11	2	335	20	2	34	0
Máfil	132	0	6	3	0	113	2	0	8	0
Valdivia	4.771	4	236	11	50	2.736	183	52	1.495	4
Corral	144	0	2	6	12	110	1	0	10	3
Los Lagos	422	0	14	2	2	351	8	1	44	0
Paillaco	489	0	27	4	2	399	17	2	38	0
Futrono	247	0	23	3	1	181	2	0	37	0
Lago Ranco	261	0	12	4	3	214	2	0	19	7
La Unión	971	0	44	10	1	730	62	11	112	1
Río Bueno	773	0	21	15	2	625	28	3	78	1

**Fuente:** Ilustres Municipalidades de la Provincia de Valdivia. Registros de Patentes 2004.

1/ Según la clasificación correspondiente al Clasificador Industrial Internacional Uniforme (C.I.I.U.) de todas las Actividades Económicas de las Naciones Unidas.

## Anexo N° 3

## Cuadro N° 1

Resumen de encuestas realizadas a las Empresas privadas, seleccionadas de una muestra aleatoria de empresas,

distribuidas según Comuna y Sector económico.

Provincia de Valdivia

Diciembre de 2005

Resumen de Encuestas realizadas a las empresas por Comuna	TOTAL	EMPRESAS SEGÚN SECTOR ECONÓMICO						
		3	4	5	6	7	8	9
		Industria Manufacturera	Electricidad Gas y Agua	Construcción	Comercio Hotel. y Restaurantes	Transporte, Comu. y Almacenamiento	Finanzas, Seguros, Bienes muebles	Servicios Comunitarios
<b>TOTAL</b>	<b>54</b>	<b>2</b>	<b>2</b>	<b>1</b>	<b>39</b>	<b>1</b>	<b>1</b>	<b>8</b>
<b>LA UNION</b>	<b>32</b>	<b>1</b>	<b>1</b>	<b>0</b>	<b>22</b>	<b>1</b>	<b>1</b>	<b>6</b>
Muestra Original	35	2	1		22	1	1	8
Muestra de reemplazo	18	1	1	0	10	1	1	4
Se niega a responder	8		1		5		1	1
No se pudo acceder a ella	11	1			6	1		3
No existen	4				2			2
Encuestas respondidas de muestra de reemplazo	17		1		13	1	1	1
Encuestas Respondidas de la muestra original	15	1			9			5
<b>RIO BUENO</b>	<b>22</b>	<b>1</b>	<b>1</b>	<b>1</b>	<b>17</b>	<b>0</b>	<b>0</b>	<b>2</b>
Muestra Original	28	1	1	1	21			4
Muestra de reemplazo	22		1	2	19			
Se niega a responder					1			
No se pudo acceder a ella	24	1		2	17			4
No existen	5				5			
Encuestas respondidas de muestra de reemplazo	16	1		1	14			
Encuestas Respondidas de la muestra original			1		3			2

**Fuente:** Proyecto de Investigación "Análisis y Diagnóstico de las Relaciones Laborales en las Empresas Privadas de las comunas de La Unión y Río Bueno".

Facultad de Ciencias Económicas y Administrativas. Universidad Austral de Chile.

1/ Según la clasificación correspondiente al Clasificador Industrial Internacional Uniforme (C.I.I.U.) de todas las Actividades Económicas de las Naciones Unidas.

## Anexo N° 4

Número y porcentaje de cuestionarios distribuidos a las empresas privadas según estado de devolución y comuna						
Provincia de Valdivia - Diciembre 2005						
Comuna	Cuestionarios Distribuidos					
	total	%	Devueltos	%	No devueltos	%
total	107	100%	88	82,24%	19	17,76%
La Unión	66	61,68%	53	80,30%	13	19,70%
Río bueno	41	38,32%	35	85,37%	6	14,63%

**Fuente:** Proyecto de Investigación "Análisis y Diagnóstico de las Relaciones Laborales en las Empresas Privadas de las comunas de La Unión y Río Bueno".

Facultad de Ciencias Económicas y Administrativas. Universidad Austral de Chile.

1/ Según la clasificación correspondiente al Clasificador Industrial Internacional Uniforme (C.I.I.U.) de todas las Actividades Económicas de las Naciones Unidas.

## Anexo N° 5

### PREGUNTA N° 7

#### Cuadro N° 4

Empresas privadas, seleccionadas de una muestra aleatoria, distribuidas por antigüedad de la empresa y según Comuna y Sector económico.

Provincia de Valdivia

Diciembre de 2005

Comuna y Sector Económico de la Empresa	Empresas Privadas Distribuidas								
	Total	por Antigüedad de la Empresa							
		Menos de 1 año	Entre 1 y menos de 2 años	Entre 2 y menos de 5 años	Entre 5 y menos de 10 años	Entre 10 y menos de 15 años	Entre 15 y menos de 20 años	Entre 20 y menos de 25 años	25 y más años
<b>TOTAL</b>	<b>54</b>	<b>2</b>	<b>4</b>	<b>12</b>	<b>10</b>	<b>6</b>	<b>8</b>	<b>4</b>	<b>8</b>
LA UNION	32	0	3	8	6	5	4	0	6
RIO BUENO	22	2	1	4	4	1	4	4	2

**Fuente:** Proyecto de Investigación "Análisis y Diagnóstico de las Relaciones Laborales en las Empresas Privadas de las comunas de La Unión y Río Bueno".

Facultad de Ciencias Económicas y Administrativas. Universidad Austral de Chile.

1/ Según la clasificación correspondiente al Clasificador Industrial Internacional Uniforme (C.I.I.U.) de todas las Actividades Económicas de las Naciones Unidas.

## Anexo N° 6

## PREGUNTA N° 8

## Cuadro N° 3

Empresas privadas, seleccionadas de una muestra aleatoria, distribuidas por origen de la empresa y según Comuna y Sector Económico.

Provincia de Valdivia

Diciembre de 2005

Comuna y Sector Económico de la Empresa	Empresas Privadas distribuidas			
	Total	por origen de la empresa		
		En alguna Comuna de la Provincia de Valdivia	En la Décima Región	En otro ámbito geográfico
<b>TOTAL</b>	<b>54</b>	<b>47</b>	<b>5</b>	<b>2</b>
LA UNION	32	26	4	2
RIO BUENO	22	21	1	0

*Fuente:* Proyecto de Investigación "Análisis y Diagnóstico de las Relaciones Laborales en las Empresas Privadas de las comunas de La Unión y Río Bueno".

Facultad de Ciencias Económicas y Administrativas. Universidad Austral de Chile.

1/ Según la clasificación correspondiente al Clasificador Industrial Internacional Uniforme (C.I.I.U.) de todas las Actividades Económicas de las Naciones Unidas.

## Anexo N° 7

## PREGUNTA N° 9

## Cuadro N° 4

Empresas privadas, seleccionadas de una muestra aleatoria, distribuidas por tipo de propiedad de la empresa y según Comuna y Sector Económico.

Provincia de Valdivia

Diciembre de 2005

Comuna y Sector Económico de la Empresa	Empresas Privadas distribuidas					
	Total	por tipo de propiedad de la empresa				
		Único propietario	Sociedad colectiva	Sociedad anónima	Sociedad en comandita	Otra forma de asociación
<b>TOTAL</b>	<b>54</b>	<b>46</b>	<b>0</b>	<b>3</b>	<b>0</b>	<b>5</b>
LA UNION	32	28	0	2	0	2
RIO BUENO	22	18	0	1	0	3

*Fuente:* Proyecto de Investigación "Análisis y Diagnóstico de las Relaciones Laborales en las Empresas Privadas de las comunas de La Unión y Río Bueno".

Facultad de Ciencias Económicas y Administrativas. Universidad Austral de Chile.

1/ Según la clasificación correspondiente al Clasificador Industrial Internacional Uniforme (C.I.I.U.) de todas las Actividades Económicas de las Naciones Unidas.

## Anexo N° 8

## PREGUNTA N° 12

## Cuadro N° 7

Empresas privadas, seleccionadas de una muestra aleatoria, distribuidas  
por Sector Económico de la Empresa y  
según Comuna y tipo de financiamiento del capital inicial  
Provincia de Valdivia  
Diciembre de 2005

Comuna y tipo de financiamiento del capital inicial de la empresa	Empresas Privadas distribuidas										
	Total	por Sector Económico de la Empresa									
		1 Silvicultura , Caza y Pezca	2 Minas y Canteras	3 Industria Manufacturera	4 Electricidad Gas y Agua	5 Construcción	6 Comercio Hotel. y Restaurantes	7 Transporte, Comu. y Almacenamiento	8 Finanzas, Seguros, Bienes muebles	9 Servicios Comunitarios	10 Actividades no bien especificadas
<b>TOTAL</b>	<b>32</b>	<b>0</b>	<b>0</b>	<b>2</b>	<b>1</b>	<b>0</b>	<b>22</b>	<b>1</b>	<b>1</b>	<b>8</b>	<b>0</b>
<b>LA UNION</b>	<b>32</b>	<b>0</b>	<b>0</b>	<b>1</b>	<b>1</b>	<b>0</b>	<b>22</b>	<b>1</b>	<b>1</b>	<b>6</b>	<b>0</b>
1. Ahorros propios	17			1			12	1		3	
2. Préstamos bancarios	6						4			2	
3. Donación	0										
4. Préstamos familiares	1						1				
5. Fondos previsionales	0										
6. Otros	2						1		1		
1 y 2	3				1		1			1	
1 y 4	1						1				
1 y 6	1						1				
2 y 5	1						1				

**Fuente:** Proyecto de Investigación "Análisis y Diagnóstico de las Relaciones Laborales en las Empresas Privadas de las comunas de La Unión y Río Bueno".

Facultad de Ciencias Económicas y Administrativas. Universidad Austral de Chile.

- 1/ Según la clasificación correspondiente al Clasificador Industrial Internacional Uniforme (C.I.I.U.) de todas las Actividades Económicas de las Naciones Unidas.

## Anexo N° 9

PREGUNTA N° 12  
Continuación Cuadro N° 7

Empresas privadas, seleccionadas de una muestra aleatoria, distribuidas  
por Sector Económico de la Empresa y  
según Comuna y tipo de financiamiento del capital inicial  
Provincia de Valdivia  
Diciembre de 2005

Comuna y tipo de financiamiento del capital inicial de la empresa	Empresas Privadas distribuidas										
	Total	por Sector Económico de la Empresa									
		1	2	3	4	5	6	7	8	9	10
		Silvicultura , Caza y Pezca	Minas y Canteras	Industria Manufacturera	Electricidad Gas y Agua	Construcción	Comercio Hotel. y Restaurantes	Transporte, Comu. y Almacenamiento	Finanzas, Seguros, Bienes muebles	Servicios Comunitarios	Actividades no bién especificadas
<b>TOTAL</b>	<b>22</b>	<b>0</b>	<b>0</b>	<b>1</b>	<b>1</b>	<b>1</b>	<b>21</b>	<b>0</b>	<b>0</b>	<b>4</b>	<b>0</b>
<b>RIO BUENO</b>											
1. Ahorros propios	15			1		1	12			1	
2. Préstamos bancarios	1				1						
3. Donación	0										
4. Préstamos familiares	2						1			1	
5. Fondos previsionales	0										
6. Otros	0										
1 y 2	4						4				

**Fuente:** Proyecto de Investigación "Análisis y Diagnóstico de las Relaciones Laborales en las Empresas Privadas de las comunas de La Unión y Río Bueno".

Facultad de Ciencias Económicas y Administrativas. Universidad Austral de Chile.

1/ Según la clasificación correspondiente al Clasificador Industrial Internacional Uniforme (C.I.I.U.) de todas las Actividades Económicas de las Naciones Unidas.



## Anexo N° 10

## PREGUNTA N° 13

## Cuadro N° 8

Empresas privadas, seleccionadas de una muestra aleatoria, distribuidas por el tipo de variación del volumen del capital actual con relación al volumen del capital inicial de la empresa y según Comuna y Sector económico.

Provincia de Valdivia

Diciembre de 2005

Comuna y Sector Económico de la Empresa	Empresas Privadas distribuidas				
	Total	por tipo de variación volumen capital actual v/s capital inicial			
		Igual	Aumentó	Disminuyó	No sabe
<b>TOTAL</b>	<b>54</b>	<b>13</b>	<b>35</b>	<b>6</b>	<b>0</b>
LA UNION	32	9	21	2	0
RIO BUENO	22	4	14	4	0

*Fuente:* Proyecto de Investigación "Análisis y Diagnóstico de las Relaciones Laborales en las Empresas Privadas de las comunas de La Unión y Río Bueno".

Facultad de Ciencias Económicas y Administrativas. Universidad Austral de Chile.

1/ Según la clasificación correspondiente al Clasificador Industrial Internacional Uniforme (C.I.I.U.) de todas las Actividades Económicas de las Naciones Unidas.

## Anexo N° 11

## PREGUNTA N° 14

## Cuadro N° 9

Empresas privadas, seleccionadas de una muestra aleatoria, distribuidas por la forma en que se perciben las posibilidades de crecimiento y según Comuna y Sector económico

Provincia de Valdivia

Diciembre de 2005

Comuna y Sector Económico de la Empresa	Empresas Privadas distribuidas						
	Total	por la forma en que se perciben las posibilidades de crecimiento					
		Excelentes	Muy buenas	Buenas	Regulares	Malas	Muy malas
<b>TOTAL</b>	<b>54</b>	<b>0</b>	<b>2</b>	<b>25</b>	<b>21</b>	<b>5</b>	<b>1</b>
LA UNION	32	0	1	15	13	2	1
RIO BUENO	22	0	1	10	8	3	0

*Fuente:* Proyecto de Investigación "Análisis y Diagnóstico de las Relaciones Laborales en las Empresas Privadas de las comunas de La Unión y Río Bueno".

Facultad de Ciencias Económicas y Administrativas. Universidad Austral de Chile.

1/ Según la clasificación correspondiente al Clasificador Industrial Internacional Uniforme (C.I.I.U.) de todas las Actividades Económicas de las Naciones Unidas.

**Anexo N° 12****PREGUNTA N° 15****Cuadro N° 10**

Empresas privadas, seleccionadas de una muestra aleatoria, distribuidas por su interés de desarrollar nuevos proyectos de inversión para ampliar las actividades y según Comuna y Sector económico  
Provincia de Valdivia  
Diciembre de 2005

Comuna y Sector Económico de la Empresa	Empresas Privadas distribuidas		
	Total	por su interés de desarrollar nuevos proyectos de inversión	
		Si	No
<b>TOTAL</b>	<b>54</b>	<b>22</b>	<b>32</b>
LA UNION	32	14	18
RIO BUENO	22	8	14

*Fuente:* Proyecto de Investigación "Análisis y Diagnóstico de las Relaciones Laborales en las Empresas Privadas de las comunas de La Unión y Río Bueno".

Facultad de Ciencias Económicas y Administrativas. Universidad Austral de Chile.

1/ Según la clasificación correspondiente al Clasificador Industrial Internacional Uniforme (C.I.I.U.) de todas las Actividades Económicas de las Naciones Unidas.

**Anexo N° 13****PREGUNTA N° 17****Cuadro N° 12**

Empresas privadas, seleccionadas de una muestra aleatoria, distribuidas por percepción sobre continuidad o viabilidad de la Empresa y según Comuna y Sector económico  
Provincia de Valdivia  
Diciembre de 2005

Comuna y Sector Económico de la Empresa	Empresas Privadas distribuidas							
	Total	por percepción sobre continuidad o viabilidad de la Empresa						
		Excelente	Muy buena	Buena	Regular	Mala	Muy mala	No sabe
<b>TOTAL</b>	<b>54</b>	<b>0</b>	<b>9</b>	<b>13</b>	<b>7</b>	<b>2</b>	<b>0</b>	<b>23</b>
LA UNION	32	0	3	9	4	0	0	16
RIO BUENO	22	0	6	4	3	2	0	7

*Fuente:* Proyecto de Investigación "Análisis y Diagnóstico de las Relaciones Laborales en las Empresas Privadas de las comunas de La Unión y Río Bueno".

Facultad de Ciencias Económicas y Administrativas. Universidad Austral de Chile.

1/ Según la clasificación correspondiente al Clasificador Industrial Internacional Uniforme (C.I.I.U.) de todas las Actividades Económicas de las Naciones Unidas.

**Anexo N° 14****PREGUNTA N° 18****Cuadro N° 13**

Empresas privadas, seleccionadas de una muestra aleatoria, distribuidas por su condición de tener (o no) filiales y según Comuna y Sector económico  
Provincia de Valdivia  
Diciembre de 2005

Comuna y Sector Económico de la Empresa	Empresas Privadas distribuidas		
	Total	por su condición de tener (o no) filiales	
		Si	No
<b>TOTAL</b>	<b>54</b>	<b>3</b>	<b>51</b>
LA UNION	32	3	29
RIO BUENO	22	0	22

*Fuente:* Proyecto de Investigación "Análisis y Diagnóstico de las Relaciones Laborales en las Empresas Privadas de las comunas de La Unión y Río Bueno".

Facultad de Ciencias Económicas y Administrativas. Universidad Austral de Chile.

1/ Según la clasificación correspondiente al Clasificador Industrial Internacional Uniforme (C.I.I.U.) de todas las Actividades Económicas de las Naciones Unidas.

**Anexo N° 15****PREGUNTA N° 19****Cuadro N° 14**

Empresas privadas, seleccionadas de una muestra aleatoria, distribuidas por su condición de tener (o no) expectativas y/o posibilidades de actuar en mercados internacionales y según Comuna y Sector económico  
Provincia de Valdivia  
Diciembre de 2005

Comuna y Sector Económico de la Empresa	Empresas Privadas distribuidas			
	Total	por condición de tener posibilidades de actuar en mercados internacionales		
		Si	No	NO SABE
<b>TOTAL</b>	<b>54</b>	<b>2</b>	<b>35</b>	<b>17</b>
LA UNION	32	2	14	16
RIO BUENO	22	0	21	1

*Fuente:* Proyecto de Investigación "Análisis y Diagnóstico de las Relaciones Laborales en las Empresas Privadas de las comunas de La Unión y Río Bueno".

Facultad de Ciencias Económicas y Administrativas. Universidad Austral de Chile.

1/ Según la clasificación correspondiente al Clasificador Industrial Internacional Uniforme (C.I.I.U.) de todas las Actividades Económicas de las Naciones Unidas.

## Anexo N° 16

## PREGUNTA N° 20

## Cuadro N° 15

Empresas privadas, seleccionadas de una muestra aleatoria, distribuidas por su condición de tener (o no) perspectivas y/o posibilidades de efectuar cambios estructurales

y de la gestión empresarial, según Comuna y Sector económico

Provincia de Valdivia

Diciembre de 2005

Comuna y Sector Económico de la Empresa	Empresas Privadas distribuidas			
	Total	por tener posibilidades de efectuar cambios estructurales y de gestión		
		Si	No	No Sabe
<b>TOTAL</b>	<b>54</b>	<b>7</b>	<b>30</b>	<b>17</b>
LA UNION	32	6	9	17
RIO BUENO	22	1	21	0

**Fuente:** Proyecto de Investigación "Análisis y Diagnóstico de las Relaciones Laborales en las Empresas Privadas de las comunas de La Unión y Río Bueno".

Facultad de Ciencias Económicas y Administrativas. Universidad Austral de Chile.

1/ Según la clasificación correspondiente al Clasificador Industrial Internacional Uniforme (C.I.I.U.) de todas las Actividades Económicas de las Naciones Unidas.

## Anexo N° 17

Número De Trabajadores De Las Empresas Privadas, Seleccionadas De Una Muestra Aleatoria, Distribuidos Por Sector Económico Y Sexo, Según Comuna																											
Provincia De Valdivia - Diciembre 2005																											
Comuna	Trabajadores de las Empresas Privadas Distribuidos																										
	TOTAL			Por Sector Económico y Sexo																							
				3			4			5			6			7			8			9					
				Industria Manufacturera			Electricidad, Gas y Agua			Construcción			Comercio, Hoteles, Restaurantes			Transporte, Almacenamiento y Comunicaciones			Finanzas, Seguros, Bienes Inmuebles.			Servicios Comunales, Sociales y Personales					
T	H	M	T	H	M	T	H	M	T	H	M	T	H	M	T	H	M	T	H	M	T	H	M	T	H	M	
<b>TOTAL</b>	96	57	39	15	10	5	4	2	2	8	8	0	36	19	17	6	0	6	15	8	7	12	10	2			
La Unión	60	33	27	9	7	2	4	2	2	0	0	0	17	8	9	6	0	6	15	8	7	9	8	1			
Río Bueno	36	24	12	6	3	3	0	0	0	8	8	0	19	11	8	0	0	0	0	0	0	3	2	1			

**Fuente:** Proyecto de Investigación "Análisis y Diagnóstico de las Relaciones Laborales en las Empresas Privadas de las comunas de La Unión y Río Bueno".

Facultad de Ciencias Económicas y Administrativas. Universidad Austral de Chile.

1/ Según la clasificación correspondiente al Clasificador Industrial Internacional Uniforme (C.I.I.U.) de todas las Actividades Económicas de las Naciones Unidas.

## Anexo N° 18

Comunas	Porcentajes de trabajadores según sexo											
	Sectores Económicos											
	3		4		5	6		7	8		9	
	H	M	H	M	H	H	M	M	H	M	H	M
<b>Total</b>	<b>66,7</b>	<b>33,3</b>	<b>50</b>	<b>50</b>	<b>100</b>	<b>52,8</b>	<b>47,2</b>	<b>100</b>	<b>53,3</b>	<b>46,7</b>	<b>83,3</b>	<b>20%</b>
	%	%	%	%	%	%	%	%	%	%	%	%
La Unión	77,8	22,2	50	50		47,1	52,9		53,3	46,7	88,9	12,5
	%	%	%	%		%	%		%	%	%	%
Río Bueno					100						66,7	
	50%	50%	0%	0%	%	60%	40%	0%	0%	0%	%	50%

**Fuente:** Proyecto de Investigación "Análisis y Diagnóstico de las Relaciones Laborales en las Empresas Privadas de las comunas de La Unión y Río Bueno".  
Facultad de Ciencias Económicas y Administrativas. Universidad Austral de Chile.

1/ Según la clasificación correspondiente al Clasificador Industrial Internacional Uniforme (C.I.I.U.) de todas las Actividades Económicas de las Naciones Unidas.

## Anexo N° 19

## PREGUNTA N° 23

## Cuadro N° 18 – A

Empresas privadas, seleccionadas de una muestra aleatoria de empresas, distribuidas por número de trabajadores según el tipo de contrato, extraídos de la planilla del personal contratado,

según Comuna y Sector económico de la Empresa

Provincia de Valdivia

Diciembre de 2005

Comuna y Sector Económico de la Empresa	Trabajadores según tipo de contrato					
	Contrato Indefinido	Plazo fijo	Por Obra	Contrato de Aprendizaje	Convenio de Palabra	Otro
<b>TOTAL</b>	<b>82</b>	<b>4</b>	<b>5</b>	<b>1</b>	<b>3</b>	<b>1</b>
<b>LA UNION</b>	<b>57</b>	<b>0</b>	<b>1</b>	<b>0</b>	<b>1</b>	<b>1</b>
3	9					
4	4					
5						
6	15		1		1	
7	6					
8	15					
9	8					1
<b>RIO BUENO</b>	<b>25</b>	<b>4</b>	<b>4</b>	<b>1</b>	<b>2</b>	<b>0</b>
3	6					
4						
5	4		4			
6	13	4			2	
7						
8						
9	2			1		

**Fuente:** Proyecto de Investigación "Análisis y Diagnóstico de las Relaciones Laborales en las Empresas Privadas de las comunas de La Unión y Río Bueno".

Facultad de Ciencias Económicas y Administrativas. Universidad Austral de Chile.

1/ Según la clasificación correspondiente al Clasificador Industrial Internacional Uniforme (C.I.I.U.) de todas las Actividades Económicas de las Naciones Unidas.







Inst. Profesional	1		1								
Ed. Universitaria	0										
Ed. de Postgrado	0										
No sabe	0										

*Fuente:* Proyecto de Investigación "Análisis y Diagnóstico de las Relaciones Laborales en las Empresas Privadas de las comunas de La Unión y Río Bueno".

Facultad de Ciencias Económicas y Administrativas. Universidad Austral de Chile.

1/ Según la clasificación correspondiente al Clasificador Industrial Internacional Uniforme (C.I.I.U.) de todas las Actividades Económicas de las Naciones Unidas.

## Anexo N° 22

### PREGUNTA N° 30

#### Cuadro N° 25

Empresas privadas seleccionadas de una muestra aleatoria, distribuidas por número de trabajadores con Contrato Indefinido (en tramos) y según Comuna y antigüedad de los trabajadores en la empresa  
Provincia de Valdivia  
Diciembre de 2005

Comuna y Antigüedad de los Trabajadores en la Empresa	Empresas Privadas distribuidas por número de trabajadores con Contrato Indefinido										
	Total	un trabajador	entre 2 y 4	entre 5 y 9	entre 10 y 19	entre 20 y 39	entre 40 y 69	entre 70 y 99	entre 100 y 149	entre 150 y 199	200 y más trabajadores
<b>LA UNION</b>	<b>25</b>	<b>10</b>	<b>14</b>	<b>1</b>							
Menos de 1 año en la empresa	2	2									
Entre 1 y menos de 5 años	10	5	4	1							
Entre 5 y menos de 10 años	4		4								
Entre 10 y menos de 15 años	5	1	4								
Entre 15 y menos de 20 años	3	2	1								
20 o más años en la empresa	1		1								
<b>RIO BUENO</b>	<b>14</b>	<b>12</b>	<b>1</b>	<b>1</b>							
Menos de 1 año en la empresa	3	3									
Entre 1 y menos de 5 años	7	7									
Entre 5 y menos de 10 años	1			1							
Entre 10 y menos de 15 años	0										
Entre 15 y menos de 20 años	3	2	1								
20 o más años en la empresa	0										

*Fuente:* Proyecto de Investigación "Análisis y Diagnóstico de las Relaciones Laborales en las Empresas Privadas de las comunas de La Unión y Río Bueno".

Facultad de Ciencias Económicas y Administrativas. Universidad Austral de Chile.

1/ Según la clasificación correspondiente al Clasificador Industrial Internacional Uniforme (C.I.I.U.) de todas las Actividades Económicas de las Naciones Unidas.

## Anexo N° 23

## PREGUNTA N° 34

## Cuadro N° 28

Empresas privadas, seleccionadas de una muestra aleatoria,  
distribuidas por su condición de subcontratar (o no) actividades,  
según Comuna y Sector económico  
Provincia de Valdivia  
Diciembre de 2005

Comuna y Sector Económico de la Empresa	Empresas Privadas distribuidas		
	Total	por su condición de subcontratar (o no) actividades	
		Si	No
<b>LA UNION</b>	<b>32</b>	<b>19</b>	<b>13</b>
1	0		
2	0		
3	1	1	
4	1	1	
5	0		
6	22	14	8
7	1		1
8	1	1	
9	6	2	4
10	0		
<b>RIO BUENO</b>	<b>22</b>	<b>15</b>	<b>7</b>
1	0		
2	0		
3	1	1	
4	1	1	
5	1	1	
6	17	11	6
7	0		
8	0		
9	2	1	1
10	0		

**Fuente:** Proyecto de Investigación "Análisis y Diagnóstico de las Relaciones Laborales en las Empresas Privadas de las comunas de La Unión y Río Bueno".

Facultad de Ciencias Económicas y Administrativas. Universidad Austral de Chile.

1/ Según la clasificación correspondiente al Clasificador Industrial Internacional Uniforme (C.I.I.U.) de todas las Actividades Económicas de las Naciones Unidas.

## Anexo N° 24

## PREGUNTAS N°41, N°42 Y N° 43

## Cuadro N° 35

Empresas privadas, seleccionadas de una muestra aleatoria, distribuidas por cantidad de trabajo realizada en la empresa los días: Sábado, Domingo y Festivos según Comuna y Sector económico  
Provincia de Valdivia  
Diciembre de 2005

Comuna y Sector Económico de la Empresa	Empresas Privadas distribuidas												
	por cantidad de trabajo realizada en la empresa los días: Sábado, Domingo y Festivos												
	Total	Sábado			Total	Domingo			Total	Festivos			No Responde
		Lo mismo que cualquier día	Se trabaja medio día	No se trabaja		Lo mismo que cualquier día	Se trabaja medio día	No se trabaja		Lo mismo que cualquier día	Se trabaja medio día	No se trabaja	
<b>TOTAL</b>	<b>45</b>	<b>25</b>	<b>15</b>	<b>5</b>	<b>45</b>	<b>10</b>	<b>6</b>	<b>29</b>	<b>46</b>	<b>8</b>	<b>8</b>	<b>30</b>	<b>9</b>
LA UNION	28	14	11	3	28	5	3	20	28	3	5	20	4
RIO BUENO	17	11	4	2	17	5	3	9	18	5	3	9	5

*Fuente:* Proyecto de Investigación "Análisis y Diagnóstico de las Relaciones Laborales en las Empresas Privadas de las comunas de La Unión y Río Bueno".

Facultad de Ciencias Económicas y Administrativas. Universidad Austral de Chile.

1/ Según la clasificación correspondiente al Clasificador Industrial Internacional Uniforme (C.I.I.U.) de todas las Actividades Económicas de las Naciones Unidas.

**Anexo N° 25**

Resumen Cuadro N° 46				
Empresas privadas, seleccionadas de una muestra aleatoria,				
distribuidas por opinión del grado de control que ejerce la empresa sobre los siguientes riesgos				
y según Comuna y riesgos posibles en la Empresa				
Provincia de Valdivia				
Diciembre de 2005				
Comuna y riesgos posibles en la Empresa	Empresas Privadas distribuidas			
	por grado de control siguientes riesgos			
	1	2	3	4
	Alto	Medio	Bajo	Nulo
<b>TOTAL</b>	<b>567</b>	<b>89</b>	<b>25</b>	<b>4</b>
<b>LA UNION</b>	<b>344</b>	<b>48</b>	<b>13</b>	<b>4</b>
Estrés laboral	18	11	1	2
Golpes eléctricos	30	1		
Heridas y lesiones por cortes	26	4	2	
Intoxicación y lesiones por sustancias químicas	30	1		
Lesiones por caídas debidas a deficiencias de Iluminación	28	2		
Lesiones por caídas debidas a deficiencias de pavimento	28	4		
Lesiones por sobreesfuerzo o malas posturas	22	8	2	
Lesiones provocadas por la operación de máquinas o equipos	29	2		
Problemas de salud por exceso de calor	26	4	1	1
Problemas de salud por exceso de frío	24	6	2	
Sordera por ruido excesivo	31		1	
Trabajo de pie y movimientos repetidos	22	5	4	1
<b>RIO BUENO</b>	<b>223</b>	<b>41</b>	<b>12</b>	<b>0</b>
Estrés laboral	16	5	1	
Golpes eléctricos	19	3		
Heridas y lesiones por cortes	18	4		
Intoxicación y lesiones por sustancias químicas	17	4	2	
Lesiones por caídas debidas a deficiencias de	18	3	1	

Iluminación				
Lesiones por caídas debidas a deficiencias de pavimento	17	4	1	
Lesiones por sobreesfuerzo o malas posturas	13	5	3	
Lesiones provocadas por la operación de máquinas o equipos	17	1		
Problemas de salud por exceso de calor	21		1	
Problemas de salud por exceso de frío	21		1	
Sordera por ruido excesivo	17	4	1	
Trabajo de pie y movimientos repetidos	13	8	1	
Otros	16			

**Fuente:** Proyecto de Investigación "Análisis y Diagnóstico de las Relaciones Laborales en las Empresas Privadas de las comunas de La Unión y Río Bueno".

Facultad de Ciencias Económicas y Administrativas. Universidad Austral de Chile.

**1/** Según la clasificación correspondiente al Clasificador Industrial Internacional Uniforme (C.I.I.U.) de todas las Actividades Económicas de las Naciones Unidas.

## Anexo N° 26

Cuadro N° 47							
Empresas privadas, seleccionadas de una muestra aleatoria,							
distribuidas por condición de tener (o no) habilitados para el uso del personal los siguientes servicios							
y según Comuna y tipo de servicio en la Empresa							
Provincia de Valdivia							
Diciembre de 2005							
Comuna y tipo de servicio en la Empresa	Empresas Privadas distribuidas						
	por tener (o no) habilitados los siguientes servicios						
	Total		gerencia	administrativos	trabajadores	NO POSEE	USO COMUN
	Si	No	Si	Si	Si		
<b>TOTAL</b>	100	6	44	11	19	6	26
Servicios Higiénicos	62	42	26	5	9	42	22
Duchas	18	46	9	2	4	46	3
Comedores	11	47	6	2	2	47	1
Casilleros	9	0	3	2	4	0	0
<b>LA UNION</b>							
Servicios Higiénicos	38	3	16	4	5	3	13
Duchas	10	25	4	2	2	25	2
Comedores	5	28	2	2		28	1
Casilleros	6	28	2	2	2	28	
<b>RIO BUENO</b>							
Servicios Higiénicos	24	3	10	1	4	3	9
Duchas	8	17	5		2	17	1
Comedores	6	18	4		2	18	
Casilleros	3	19	1		2	19	

*Fuente:* Proyecto de Investigación "Análisis y Diagnóstico de las Relaciones Laborales en las Empresas Privadas de las comunas de La Unión y Río Bueno".

Facultad de Ciencias Económicas y Administrativas. Universidad Austral de Chile.

1/ Según la clasificación correspondiente al Clasificador Industrial Internacional Uniforme (C.I.I.U.) de todas las Actividades Económicas de las Naciones Unidas.

## Anexo N° 27

## Cuadro N° 48

Empresas privadas, seleccionadas de una muestra aleatoria,  
distribuidas por Evaluación de las condiciones del ambiente físico para el desarrollo  
de la actividad

y según Comuna y tipo de condiciones del ambiente físico

Provincia de Valdivia

Diciembre de 2005

Comuna y tipo de condiciones del ambiente físico	Empresas Privadas distribuidas				
	por condiciones del ambiente físico para el desarrollo de la actividad				
	1	2	3	4	5
	Muy Bueno	Bueno	Regular	Malo	Muy Malo
<b>TOTAL</b>	<b>37</b>	<b>136</b>	<b>40</b>	<b>3</b>	<b>0</b>
Espacio	12	35	6	1	0
Ventilación	11	36	7	0	0
Iluminación	9	37	8	0	0
Temperatura	5	28	19	2	0
<b>LA UNION</b>	<b>18</b>	<b>84</b>	<b>23</b>	<b>3</b>	<b>0</b>
Espacio	6	20	5	1	
Ventilación	5	22	5		
Iluminación	5	23	4		
Temperatura	2	19	9	2	
<b>RIO BUENO</b>	<b>19</b>	<b>52</b>	<b>17</b>	<b>0</b>	<b>0</b>
Espacio	6	15	1		
Ventilación	6	14	2		
Iluminación	4	14	4		
Temperatura	3	9	10		

*Fuente:* Proyecto de Investigación "Análisis y Diagnóstico de las Relaciones Laborales en las Empresas Privadas de las comunas de La Unión y Río Bueno".

Facultad de Ciencias Económicas y Administrativas. Universidad Austral de Chile.

1/ Según la clasificación correspondiente al Clasificador Industrial Internacional Uniforme (C.I.I.U.) de todas las Actividades Económicas de las Naciones Unidas.



## Anexo N° 28

## PREGUNTA N° 70

## Cuadro N° 62

Empresas privadas, seleccionadas de una muestra aleatoria, distribuidas  
por Sector económico y según  
Comuna y opinión respecto del comportamiento de los trabajadores ante problemas con  
la empresa  
Provincia de Valdivia  
Diciembre de 2005

Comuna y opinión respecto del comportamiento de los trabajadores ante problemas con la empresa	Empresas Privadas distribuidas										
	Total	por Sector económico de la Empresa									
		1	2	3	4	5	6	7	8	9	10
	Silvicultura , Caza y Pesca	Minas y Canteras	Industria Manufacturera	Electricidad Gas y Agua	Construcción	Comercio Hotel. y Restaurantes	Transporte, Comu. y Almacenamiento	Finanzas, Seguros, Bienes muebles	Servicios Comunitarios	Actividades no bien especificadas	
<b>TOTAL</b>	<b>35</b>	<b>0</b>	<b>0</b>	<b>4</b>	<b>2</b>	<b>4</b>	<b>41</b>	<b>2</b>	<b>2</b>	<b>11</b>	<b>0</b>
<b>LA UNION</b>	<b>21</b>	<b>0</b>	<b>0</b>	<b>1</b>	<b>1</b>	<b>0</b>	<b>10</b>	<b>1</b>	<b>1</b>	<b>3</b>	<b>0</b>
1. Buscan el diálogo hasta la solución	17			1	1		10	1	1	3	
2. Realizan manifestaciones publicitarias	0										
3. Realizan manifestaciones de fuerza	0										
4. Buscan mediadores externos	0										
5. Otras	4						3			1	
<b>RIO BUENO</b>	<b>14</b>	<b>0</b>	<b>0</b>	<b>1</b>	<b>0</b>	<b>2</b>	<b>9</b>	<b>0</b>	<b>0</b>	<b>2</b>	<b>0</b>
1. Buscan el diálogo hasta la solución	13			1		1	9			2	
2. Realizan manifestaciones publicitarias	0										
3. Realizan manifestaciones de fuerza	0										
4. Buscan mediadores externos	1					1					
5. Otras	0										

*Fuente:* Proyecto de Investigación "Análisis y Diagnóstico de las Relaciones Laborales en las Empresas Privadas de las comunas de La Unión y Río Bueno".

Facultad de Ciencias Económicas y Administrativas. Universidad Austral de Chile.

1/ Según la clasificación correspondiente al Clasificador Industrial Internacional Uniforme (C.I.I.U.) de todas las Actividades Económicas de las Naciones Unidas.

### Anexo N° 29

Cuadro N° 71			
Empresas privadas que han realizado estudios para detectar necesidades de capacitación, seleccionadas de una muestra aleatoria, distribuidas por haber realizado (o no) programas para detectar necesidades de capacitación para la empresa y según Comuna y Sector económico			
Provincia de Valdivia			
Diciembre de 2005			
Comuna y Sector Económico de la Empresa	Empresas Privadas distribuidas por haber realizado (o no) programas para detectar necesidades de capacitación para la empresa		
	Total	Si	No
<b>TOTAL</b>	<b>54</b>	<b>6</b>	<b>48</b>
LA UNION	32	4	28
RIO BUENO	22	2	20

*Fuente:* Proyecto de Investigación "Análisis y Diagnóstico de las Relaciones Laborales en las Empresas Privadas de las comunas de La Unión y Río Bueno".

Facultad de Ciencias Económicas y Administrativas. Universidad Austral de Chile.

- 1/ Según la clasificación correspondiente al Clasificador Industrial Internacional Uniforme (C.I.I.U.) de todas las Actividades Económicas de las Naciones Unidas.

### Anexo N° 30

Cuadro N° 72

Empresas privadas que han realizado estudios para detectar necesidades de capacitación, seleccionadas de una muestra aleatoria, distribuidas por haber elaborado (o no) programas de capacitación para la empresa y según Comuna y Sector económico  
Provincia de Valdivia  
Diciembre de 2005

Comuna y Sector Económico de la Empresa	Empresas Privadas distribuidas por haber elaborado (o no) programas de capacitación		
	Total	por haber elaborado (o no) programas de capacitación	
		Si	No
<b>TOTAL</b>	<b>6</b>	<b>3</b>	<b>3</b>
LA UNION	4	3	1
RIO BUENO	2	0	2

*Fuente:* Proyecto de Investigación "Análisis y Diagnóstico de las Relaciones Laborales en las Empresas Privadas de las comunas de La Unión y Río Bueno".

Facultad de Ciencias Económicas y Administrativas. Universidad Austral de Chile.

- 1/ Según la clasificación correspondiente al Clasificador Industrial Internacional Uniforme (C.I.I.U.) de todas las Actividades Económicas de las Naciones Unidas.

## Anexo N° 31

Cuadro N° 77  
Empresas privadas,  
seleccionadas de una muestra aleatoria,  
distribuidas por Sector económico y según  
Comuna y materias específicas, de interés y necesarias, que demanden capacitación en la  
empresa  
Provincia de Valdivia  
Diciembre de 2005

Comuna y materias específicas, de interés y necesarias, que demanden capacitación en la empresa	Empresas Privadas distribuidas										
	Total	por Sector económico de la Empresa									
		1 Silvicultura , Caza y Pesca	2 Minas y Canteras	3 Industria Manufacturera	4 Electricidad Gas y Agua	5 Construcción	6 Comercio Hotel. y Restaurantes	7 Transporte, Comu. y Almacenamiento	8 Finanzas, Seguros, Bienes muebles	9 Servicios Comunitarios	10 Actividades no bien especificadas
<b>TOTAL</b>	<b>19</b>	<b>0</b>	<b>0</b>	<b>2</b>	<b>0</b>	<b>1</b>	<b>24</b>	<b>0</b>	<b>0</b>	<b>10</b>	<b>0</b>
<b>LA UNION</b>	<b>9</b>	<b>0</b>	<b>0</b>	<b>1</b>	<b>0</b>	<b>0</b>	<b>3</b>	<b>0</b>	<b>0</b>	<b>5</b>	<b>0</b>
Administración	0										
Computación	2						2				
Contabilidad	1								1		
Fisioterapia	1								1		
Gastronomía	0										
Idiomas	1						1				
Legislación Laboral	1								1		
Manipulación de Alimentos	1			1							
Marketing	0										
Peluquería	1								1		
Protocolos de Tratamientos	1								1		
<b>RIO BUENO</b>	<b>10</b>	<b>0</b>	<b>0</b>	<b>0</b>	<b>0</b>	<b>1</b>	<b>9</b>	<b>0</b>	<b>0</b>	<b>0</b>	<b>0</b>
Administración	2						2				
Computación	0										
Contabilidad	3						3				
Fisioterapia	0										
Gastronomía	1						1				
Idiomas	0										
Legislación Laboral	0										
Marketing	3						3				
Peluquería	0										
Protocolos de Tratamientos	0										
Relaciones Laborales	1					1					

**Fuente:** Proyecto de Investigación "Análisis y Diagnóstico de las Relaciones Laborales en las Empresas Privadas de las comunas de La Unión y Rfo Bueno".

Facultad de Ciencias Económicas y Administrativas. Universidad Austral de Chile.

- 1/ Según la clasificación correspondiente al Clasificador Industrial Internacional Uniforme (C.I.I.U.) de todas las Actividades Económicas de las Naciones Unidas.

## Anexo N° 32

### PREGUNTA N° 87

#### Cuadro N° 78

Empresas privadas que han capacitado a sus trabajadores, seleccionadas de una muestra aleatoria, distribuidas por posibilidad de que los capacitadores, en las materias que demanden capacitación, sean (o no) de la empresa y según Comuna y Sector económico

Provincia de Valdivia

Diciembre de 2005

Comuna y Sector Económico de la Empresa	Empresas Privadas distribuidas		
	por que los capacitadores sean (o no) de la empresa		
	Total	Si	No
<b>TOTAL</b>	<b>14</b>	<b>1</b>	<b>13</b>
LA UNION	7	1	6
RIO BUENO	7	0	7

**Fuente:** Proyecto de Investigación "Análisis y Diagnóstico de las Relaciones Laborales en las Empresas Privadas de las comunas de La Unión y Rfo Bueno".

Facultad de Ciencias Económicas y Administrativas. Universidad Austral de Chile.

- 1/ Según la clasificación correspondiente al Clasificador Industrial Internacional Uniforme (C.I.I.U.) de todas las Actividades Económicas de las Naciones Unidas.

## Anexo N° 33

Cuadro N° 79  
Empresas privadas,  
seleccionadas de una muestra aleatoria, distribuidas  
por importancia que se asigna a la capacitación del personal,  
y según Comuna y Sector económico  
Provincia de Valdivia  
Diciembre de 2005

Comuna y Sector Económico de la Empresa	Empresas Privadas distribuidas			
	por importancia que se asigna a la capacitación del personal			
	Total	Ninguna	Regular	Importante
<b>TOTAL</b>	<b>54</b>	<b>0</b>	<b>5</b>	<b>49</b>
LA UNION	32	0	4	28
RIO BUENO	22	0	1	21

*Fuente:* Proyecto de Investigación "Análisis y Diagnóstico de las Relaciones Laborales en las Empresas Privadas de las comunas de La Unión y Río Bueno".

Facultad de Ciencias Económicas y Administrativas. Universidad Austral de Chile.

1/ Según la clasificación correspondiente al Clasificador Industrial Internacional Uniforme (C.I.I.U.) de todas las Actividades Económicas de las Naciones Unidas.

## Anexo N° 34

PREGUNTA N° 89  
Cuadro N° 80  
Empresas privadas,  
seleccionadas de una muestra aleatoria,  
distribuidas por el estado actual de la capacitación en la empresa,  
y según Comuna y Sector económico  
Provincia de Valdivia  
Diciembre de 2005

Comuna y Sector Económico de la Empresa	Empresas Privadas distribuidas		
	Total	por estado actual de la capacitación en la empresa	
		Insuficiente	Suficiente
<b>TOTAL</b>	<b>54</b>	<b>18</b>	<b>36</b>
LA UNION	32	11	21
RIO BUENO	22	7	15

*Fuente:* Proyecto de Investigación "Análisis y Diagnóstico de las Relaciones Laborales en las Empresas Privadas de las comunas de La Unión y Río Bueno".

Facultad de Ciencias Económicas y Administrativas. Universidad Austral de Chile.

1/ Según la clasificación correspondiente al Clasificador Industrial Internacional Uniforme (C.I.I.U.) de todas las Actividades Económicas de las Naciones Unidas.

## Anexo N° 35

PREGUNTA N° 64  
Cuadro complementario al Cuadro N° 56  
Empresas privadas, seleccionadas de una muestra aleatoria, distribuidas  
por su percepción (empresarios y trabajadores) respecto de la actual Legislación Laboral y  
según Comuna y Sector económico  
Provincia de Valdivia  
Diciembre de 2005

Comuna y Sector Económico de la Empresa	Empresas Privadas distribuidas						
	Por su percepción respecto de la actual Legislación Laboral						
	Total	Negativa	%	Beneficiosa	%	No Responde	%
TOTAL	54	7	12,96%	37	68,52%	10	18,52%
LA UNION	32	5	15,63%	22	68,75%	5	15,63%
RIO BUENO	22	2	9,09%	15	68,18%	5	22,73%

*Fuente:* Proyecto de Investigación "Análisis y Diagnóstico de las Relaciones Laborales en las Empresas Privadas de las comunas de La Unión y Río Bueno".

Facultad de Ciencias Económicas y Administrativas. Universidad Austral de Chile.

1/ Según la clasificación correspondiente al Clasificador Industrial Internacional Uniforme (C.I.I.U.) de todas las Actividades Económicas de las Naciones Unidas.

## Anexo N° 36

PREGUNTA N° 65  
Cuadro N° 57  
Empresas privadas en que el personal cree que la actual Legislación Laboral es Negativa,  
seleccionadas  
de una muestra aleatoria, distribuidas por Sector económico,  
según Comuna y razones por las que cree que la actual Legislación Laboral es Negativa  
Provincia de Valdivia  
Diciembre de 2005

Comunas	Razones por las que cree que la legislación laboral actual es negativa para la empresa					
		1. No incide en el funcionamiento de la empresa	2. Carece de flexibilidad	3. Dificulta relaciones laborales	4. Aumenta posibilidad conflicto	5. Disminuye integración Em. y Tr.
	Total	%	%	%	%	%
LA UNION	5	0	0	0,2	0,4	0,4
RIO BUENO	5	0,4	0,2	0,2	0,2	0

*Fuente:* Proyecto de Investigación "Análisis y Diagnóstico de las Relaciones Laborales en las Empresas Privadas de las comunas de La Unión y Río Bueno".

Facultad de Ciencias Económicas y Administrativas. Universidad Austral de Chile.

1/ Según la clasificación correspondiente al Clasificador Industrial Internacional Uniforme (C.I.I.U.) de todas las Actividades Económicas de las Naciones Unidas.

## Anexo N° 37

## PREGUNTA N° 66

## Cuadro N° 58

Empresas privadas, seleccionadas de una muestra aleatoria, distribuidas por su percepción respecto del ambiente de relaciones laborales (Clima Organizacional) en la empresa

y según Comuna y Sector económico

Provincia de Valdivia

Diciembre de 2005

Comuna y Sector Económico de la Empresa	Empresas Privadas distribuidas												
	Total	por su percepción respecto del ambiente de relaciones laborales											
		Existe ambiente de tranquilidad donde prima el individualismo	Existe tranquilidad laboral y ambiente de colaboración motivado e identificado con la empresa	Aunque a veces se generan tensiones, en general, el clima laboral es tranquilo y motivador	Las tensiones y la tranquilidad laboral están equilibradas	Hay períodos con más tensiones que tranquilidad, lo que genera desmotivación y desintegración laboral	No Responde						
		%		%		%		%		%		%	
<b>TOTAL</b>	<b>54</b>	<b>13</b>	<b>24,07%</b>	<b>17</b>	<b>31,48%</b>	<b>6</b>	<b>11,11%</b>	<b>1</b>	<b>1,85%</b>	<b>1</b>	<b>1,85%</b>	<b>16</b>	<b>29,63%</b>
LA UNION	32	7	21,88%	9	28,13%	6	18,75%	1	3,13%	1	3,13%	8	25,00%
RIO BUENO	22	6	27,27%	8	36,36%	0	0,00%	0	0,00%	0	0,00%	8	36,36%

*Fuente:* Proyecto de Investigación "Análisis y Diagnóstico de las Relaciones Laborales en las Empresas Privadas de las comunas de La Unión y Río Bueno".

Facultad de Ciencias Económicas y Administrativas. Universidad Austral de Chile.

1/ Según la clasificación correspondiente al Clasificador Industrial Internacional Uniforme (C.I.I.U.) de todas las Actividades Económicas de las Naciones Unidas.

**Anexo N° 38**

PREGUNTA N° 90  
Cuadro N° 81  
Empresas privadas,  
seleccionadas de una muestra aleatoria, distribuidas  
por conocimiento de la empresa, sobre la normativa legal que regula las  
relaciones laborales,  
y según Comuna y Sector económico  
Provincia de Valdivia  
Diciembre de 2005

Comuna y Sector Económico de la Empresa	Empresas Privadas distribuidas		
	Total	por conocimiento de normativa legal regula relaciones laborales	
		Insuficiente	Suficiente
<b>TOTAL</b>	<b>54</b>	<b>11</b>	<b>43</b>
LA UNION	32	8	24
RIO BUENO	22	3	19

*Fuente:* Proyecto de Investigación "Análisis y Diagnóstico de las Relaciones Laborales en las Empresas Privadas de las comunas de La Unión y Río Bueno".

Facultad de Ciencias Económicas y Administrativas. Universidad Austral de Chile.

- 1/ Según la clasificación correspondiente al Clasificador Industrial Internacional Uniforme (C.I.I.U.) de todas las Actividades Económicas de las Naciones Unidas.

**Anexo N° 39**

PREGUNTA N° 91  
Cuadro N° 82  
Empresas privadas,  
seleccionadas de una muestra aleatoria, distribuidas  
por forma de cumpliendo con la normativa legal que regula las relaciones laborales,  
y según Comuna y Sector económico  
Provincia de Valdivia  
Diciembre de 2005

Comuna y Sector Económico de la Empresa	Empresas Privadas distribuidas		
	Total	por forma cumplimiento normativa legal que regula relaciones laborales	
		En forma insatisfactoria	En forma satisfactoria
<b>TOTAL</b>	<b>54</b>	<b>7</b>	<b>47</b>
LA UNION	32	7	25
RIO BUENO	22	0	22

*Fuente:* Proyecto de Investigación "Análisis y Diagnóstico de las Relaciones Laborales en las Empresas Privadas de las comunas de La Unión y Río Bueno".



Facultad de Ciencias Económicas y Administrativas. Universidad Austral de Chile.

- 1/ Según la clasificación correspondiente al Clasificador Industrial Internacional Uniforme (C.I.I.U.) de todas las Actividades Económicas de las Naciones Unidas.

### Anexo N° 40

PREGUNTA N° 92

Cuadro N° 83

Empresas privadas,

seleccionadas de una muestra aleatoria, distribuidas

por conocimiento del personal de la empresa, sobre las normas fijadas por la empresa

y según Comuna y Sector económico

Provincia de Valdivia

Diciembre de 2005

Comuna y Sector Económico de la Empresa	Empresas Privadas distribuidas		
	Total	por conocimiento del personal, sobre normas fijadas por la empresa	
		Insuficiente	Suficiente
<b>TOTAL</b>	<b>34</b>	<b>0</b>	<b>34</b>
LA UNION	21	0	21
RIO BUENO	13	0	13

*Fuente:* Proyecto de Investigación "Análisis y Diagnóstico de las Relaciones Laborales en las Empresas Privadas de las comunas de La Unión y Río Bueno".

Facultad de Ciencias Económicas y Administrativas. Universidad Austral de Chile.

- 1/ Según la clasificación correspondiente al Clasificador Industrial Internacional Uniforme (C.I.I.U.) de todas las Actividades Económicas de las Naciones Unidas.

### Anexo N° 41

PREGUNTA N° 93

Cuadro N° 84

Empresas privadas,

seleccionadas de una muestra aleatoria, distribuidas

por la forma en que se está cumpliendo con las normas fijadas por la propia empresa

y según Comuna y Sector económico

Provincia de Valdivia

Diciembre de 2005

Comuna y Sector Económico de la Empresa	Empresas Privadas distribuidas		
	Total	por forma en que se cumple con normas fijadas por la propia empresa	
		Forma insatisfactoria	Forma satisfactoria
<b>TOTAL</b>	<b>34</b>	<b>0</b>	<b>34</b>
LA UNION	21	0	21
RIO BUENO	13	0	13

*Fuente:* Proyecto de Investigación "Análisis y Diagnóstico de las Relaciones Laborales en las Empresas Privadas de las comunas de La Unión y Río Bueno".

Facultad de Ciencias Económicas y Administrativas. Universidad Austral de Chile.

1/ Según la clasificación correspondiente al Clasificador Industrial Internacional Uniforme (C.I.I.U.) de todas las Actividades Económicas de las Naciones Unidas.

## Anexo N° 42

### Cuadro N° 88

Empresas privadas seleccionadas de una muestra aleatoria,  
distribuidas

por sexo y tramos de salarios mínimos cancelados en el mes de  
Agosto del año 2005 y

según Comuna y monto (en tramos de pesos) del pago de  
remuneraciones brutas de los trabajadores de la empresa

Provincia de Valdivia

Diciembre de 2005

Empresas Privadas distribuidas							
por género y tramos de salarios mínimos cancelados en el mes de Agosto del año 2005							
Comuna y monto (en tramos de \$) del pago de remuneraciones en la empresa	Total	Total					
		Menos de 1 Sal. Mín.	Entre 1 y menos de 1,5 Sal. Mín.	Entre 1,5 y menos de 2 Sal. Mín.	Entre 2 y menos de 2,5 Sal. Mín.	Entre 2,5 y menos de 3 Sal. Mín.	3 o más Sal. Mín.
<b>TOTAL</b>	<b>37</b>	<b>9</b>	<b>22</b>	<b>4</b>	<b>2</b>	<b>0</b>	<b>4</b>
<b>LA UNION</b>	<b>21</b>	<b>2</b>	<b>9</b>	<b>1</b>	<b>0</b>	<b>0</b>	<b>2</b>
Hombres	8	1	4	1	0	0	2
Mujeres	6	1	5	0	0	0	0
No responde	7						
<b>RIO BUENO</b>	<b>16</b>	<b>5</b>	<b>4</b>	<b>2</b>	<b>2</b>	<b>0</b>	<b>0</b>
Hombres	8	3	2	2	1	0	0
Mujeres	5	2	2	0	1	0	0
No responde	3						

**Fuente:** Proyecto de Investigación "Análisis y Diagnóstico de las Relaciones Laborales en las Empresas Privadas de las comunas de La Unión y Río Bueno".

Facultad de Ciencias Económicas y Administrativas. Universidad Austral de Chile.

1/ Según la clasificación correspondiente al Clasificador Industrial Internacional Uniforme (C.I.I.U.) de todas las Actividades Económicas de las Naciones Unidas.

## Anexo N° 43

Cuadro N° 90					
Empresas privadas,					
seleccionadas de una muestra aleatoria, distribuidas					
por el monto (en tramos de \$) del pago de remuneraciones fijas canceladas el mes de Agosto de 2005 en la empresa,					
y según Comuna y Sector económico					
Provincia de Valdivia					
Diciembre de 2005					
Empresas Privadas distribuidas					
por el monto (en tramos de \$) del pago de remuneraciones fijas y remuneraciones variables					
Comuna y Sector Económico de la Empresa	Remuneraciones fijas				
	Total	menos de \$100.000	entre \$100.000 y menos de \$500.000	entre \$500.000 y menos de \$1.000.000	No Responde
<b>TOTAL</b>	<b>34</b>	<b>3</b>	<b>14</b>	<b>4</b>	<b>13</b>
LA UNION	21	1	7	3	10
RIO BUENO	13	2	7	1	3

**Fuente:** Proyecto de Investigación "Análisis y Diagnóstico de las Relaciones Laborales en las Empresas Privadas de las comunas de La Unión y Río Bueno".

Facultad de Ciencias Económicas y Administrativas. Universidad Austral de Chile.

1/ Según la clasificación correspondiente al Clasificador Industrial Internacional Uniforme (C.I.I.U.) de todas las Actividades Económicas de las Naciones Unidas.

## Anexo N° 44

Cuadro N° 91											
Empresas privadas,											
seleccionadas de una muestra aleatoria, distribuidas											
por Sector económico y											
según Comuna y tipos de incentivos que se otorgan en la empresa											
Provincia de Valdivia											
Diciembre de 2005											
Comuna	Empresas Privadas distribuidas										
	Total	por Sector económico de la Empresa									
		1	2	3	4	5	6	7	8	9	10
		Silvicultura , Caza y Pesca	Minas y Canteras	Industria Manufacturera	Electricidad Gas y Agua	Construcción	Comercio Hotel. y Restaurantes	Transporte, Comu. y Almacenamiento	Finanzas, Seguros, Bienes muebles	Servicios Comunitarios	Actividades no bien especificadas
<b>TOTAL</b>	<b>35</b>	<b>0</b>	<b>0</b>	<b>2</b>	<b>1</b>	<b>1</b>	<b>21</b>	<b>1</b>	<b>2</b>	<b>6</b>	<b>0</b>
LA UNION	21	0	0	1	1	0	12	1	2	4	0
RIO BUENO	13	0	0	1	0	1	9	0	0	2	0

**Fuente:** Proyecto de Investigación "Análisis y Diagnóstico de las Relaciones Laborales en las Empresas Privadas de las comunas de La Unión y Río Bueno".

Facultad de Ciencias Económicas y Administrativas. Universidad Austral de Chile.

**1/** Según la clasificación correspondiente al Clasificador Industrial Internacional Uniforme (C.I.I.U.) de todas las Actividades Económicas de las Naciones Unidas.

## Anexo N° 45

Cuadro N° 92  
Empresas privadas, seleccionadas de una muestra aleatoria, distribuidas  
por percepción respecto de la calidad de los incentivos que otorga la empresa  
y según Comuna y Sector económico  
Provincia de Valdivia  
Diciembre de 2005

Comuna y Sector Económico de la Empresa	Empresas Privadas distribuidas					
	Total	por percepción respecto de la calidad de los incentivos				
		Buenos	Regulares	Malos	No hay incentivos	No responde
<b>TOTAL</b>	<b>34</b>	<b>5</b>	<b>4</b>	<b>0</b>	<b>17</b>	<b>8</b>
LA UNION	21	4	1	0	10	6
RIO BUENO	13	2	3	0	6	2

*Fuente:* Proyecto de Investigación "Análisis y Diagnóstico de las Relaciones Laborales en las Empresas Privadas de las comunas de La Unión y Río Bueno".

Facultad de Ciencias Económicas y Administrativas. Universidad Austral de Chile.

1/ Según la clasificación correspondiente al Clasificador Industrial Internacional Uniforme (C.I.I.U.) de todas las Actividades Económicas de las Naciones Unidas.

## Anexo N° 46

Cuadro N° 93  
Empresas privadas, seleccionadas de una muestra aleatoria, distribuidas  
por modalidades de pago de las gratificaciones legales (o participaciones) otorgadas por la  
empresa  
y según Comuna y Sector económico  
Provincia de Valdivia  
Diciembre de 2005

Comuna y Sector Económico de la Empresa	Empresas Privadas distribuidas					
	Total	por modalidades de pago de las gratificaciones legales otorgadas				
		30% de las utilidades	25% de la remuneración anual garantizada	Otra	No se dan gratificaciones	No responde
<b>TOTAL</b>	<b>34</b>	<b>0</b>	<b>14</b>	<b>1</b>	<b>5</b>	<b>14</b>
LA UNION	21	0	9	1	1	10
RIO BUENO	13	0	5	0	4	4

*Fuente:* Proyecto de Investigación "Análisis y Diagnóstico de las Relaciones Laborales en las Empresas Privadas de las comunas de La Unión y Río Bueno".

Facultad de Ciencias Económicas y Administrativas. Universidad Austral de Chile.

1/ Según la clasificación correspondiente al Clasificador Industrial Internacional Uniforme (C.I.I.U.) de todas las Actividades Económicas de las Naciones Unidas.

**ANEXO 47****ÍNDICES DE LA CLASIFICACIÓN INDUSTRIAL INTERNACIONAL UNIFORME DE TODAS LAS ACTIVIDADES ECONÓMICAS (C.I.I.U.) REVISIÓN 2.**

División, Agrupación, Grupo o Rama.

**1. AGRICULTURA, CAZA, SILVICULTURA Y PESCA.****1.1 AGRICULTURA Y CAZA.****1.1.1 PRODUCCIÓN AGROPECUARIA.**

1.1.1.1.0 Incluye cultivos de árboles frutales, semillas, viveros (excepto de especies forestales), hortalizas, flores, plantaciones de té, café, cacao y caucho.

1.1.1.2.0 Cría de ganado, aves de corral, conejos, abejas, otros animales, producción de leche, pieles.

**1.1.2 SERVICIOS AGRÍCOLAS.**

1.1.2.0.0 Servicios de recolección, empackado, trilla, descascarado, esquila, riego y fumigación. Secadores para tabaco y otros. Alquiler de equipo agrícola junto con los servicios de conductores y de otros operarios. (El alquiler de equipo sin personal se clasifica en el grupo 83300).

**1.1.3 CAZA.**

1.1.3.0.0 Caza ordinaria y por trampas y repoblación de animales. (No incluye la caza deportiva).

**1.2 SILVICULTURA Y EXTRACCIÓN DE MADERA.****1.2.1 SILVICULTURA.**

1.2.1.0.0 Explotación de bosques, viveros de árboles forestales. Recolección de toda clase de productos no cultivados: gomas, resinas, látex, savias, cortezas, hierbas, frutas y flores silvestres, cañas, hojas y raíces. Destilación de savias y producción de carbón vegetal cuando se efectúa en los bosques. Incluye el MGAYP por forestación y mantenimiento de parques.

**1.2.2 EXTRACCIÓN DE MADERA.**

1.2.2.0.0 Extracción de madera, talado, producción de troncos y de leña. Cuando estas actividades se realizan en combinación con aserraderos o fábricas de pulpa, y no pueden declararse por separado, se incluyen respectivamente en los grupos 3.3.1.1. y 3.4.1.1.

**1.3 PESCA.****1.3.0 PESCA.**

1.3.0.1 Pesca de altura y costera.

1.3.0.1.0 Pesca de peces, crustáceos y moluscos, recolección de algas cultivadas, perlas, ostras, almejas, langostas, mariscos y otros productos de mar o río

1.3.0.2 Pesca n.e.p.

1.3.0.2.0 Criaderos de peces, ramas, peces de colores y otros animales de mar o río.

**2. EXPLOTACIÓN DE MINAS Y CANTERAS**

- 2.1 EXPLOTACIÓN DE MINAS DE CARBÓN
  - 2.1.0 EXPLOTACIÓN DE MINAS DE CARBÓN.
  - 2.1.0.0.0 Explotación de minas de carbón.
  - 2.2 PRODUCCIÓN DE PETRÓLEO CRUDO Y GAS NATURAL
  - 2.2.0 PRODUCCIÓN DE PETRÓLEO CRUDO Y GAS NATURAL.
  - 2.2.0.0.0 Producción de petróleo crudo y gas natural.
  - 2.3 EXTRACCIÓN DE MINERALES METÁLICOS.
  - 2.3.0 EXTRACCIÓN DE MINERALES METÁLICOS.
  - 2.3.0.1.0 Minas de hierro, hierro manganesífero y arenas ferruginosas. (No incluye la extracción de minerales para fabricación de abonos y elaboración de productos químicos: 2.9.0.2.0.)
  - 2.3.0.2.0 Extracción de minerales no ferrosos (azufre, oro, cobre)
  - 2.9 EXTRACCIÓN DE OTROS MINERALES.
  - 2.9 EXTRACCIÓN DE OTROS MINERALES.
  - 2.9.0.1.0 Extracción de balastro, arena y canto rodado (clase 4)
  - 2.9.0.2.0 Extracción de minerales para la fabricación de abonos y la elaboración de productos químicos: fosfato, nitrato, espato fluos, azufre, potasa, sodio, borato, arsénico, litio y pigmentos minerales.
  - 2.9.0.3.0 Explotación de minas de sal.
  - 2.9.0.4.0 Explotación de caleras (piedra caliza).
  - 2.9.0.5.0 Extracción de gemas naturales.
  - 2.9.0.6.0 Extracción de mármol, granito y arcilla (clase 3). Extracción de minerales n.e.p.
  - 2.9.0.9.0 Incluye minas y canteras de yeso, asbesto, mica, cuarzo, abrasivos naturales distintos de arena, grafito, talco; asfaltos y betunes, turba y demás minerales no metálicos no clasificados en otra parte. La molienda, trituración, pulverización, etc. de estos minerales, se incluyen en este grupo cuando se realizan simultáneamente con la extracción.
- 3. INDUSTRIAS MANUFACTURERAS.**
- 3.1 PRODUCTOS ALIMENTICIOS, BEBIDAS Y TABACO.
  - 3.1.1-3.1.2 FABRICACIÓN DE PRODUCTOS ALIMENTICIOS EXCEPTO BEBIDAS.
  - 3.1.1.1 MATANZA Y PREPARACIÓN DE CARNES Y AVES.
  - 3.1.1.1.1 Matanza de ganado.
  - 3.1.1.1.2 Preparación y conservación de carnes.
  - 3.1.1.1.3 Matanza, preparación y conservación de aves.
  - 3.1.1.2 PRODUCTOS LÁCTEOS.
  - 3.1.1.2.0 Fabricación de productos lácteos.
  - 3.1.1.3 ENVASADO Y CONSERVACIÓN DE FRUTAS Y LEGUMBRES.
  - 3.1.1.3.0 Envasados y conservación de frutas, dulce de frutas y legumbres.
  - 3.1.1.4 ELABORACIÓN DE PESCADO Y OTROS.
  - 3.1.1.4.0 Elaboración de pescado, crustáceos y otros productos marinos.
  - 3.1.1.5 ACEITES Y GRASAS VEGETALES Y ANIMALES.

- 3.1.1.5.0 Fabricación de aceites y grasas vegetales y animales.
- 3.1.1.6 MOLINOS HARINEROS, ARROCEROS, YERBATEROS.
- 3.1.1.6.1 Molinos harineros.
- 3.1.1.6.2 Molinos arroceros.
- 3.1.1.6.3 Molienda yerba mate.
- 3.1.1.7 PAN, REPOSTERIA, PASTAS, GALLETTERÍA
- 3.1.1.7.1 Fabricación de pan, productos panificados y repostería
- 3.1.1.7.2 Fideerías y preparación de pastas.
- 3.1.1.7.3 Fabricación de galletitas secas, grisines, etc.
- 3.1.1.8 INGENIOS Y REFINERÍAS DE AZUCAR.
- 3.1.1.8.0 Fábricas y refinerías de azúcar.
- 3.1.1.9 CACAO, CHOCOLATE Y CONFITURAS.
- 3.1.1.9.0 Fabricación de cacao, chocolate y confituras.
- 3.1.2 ALIMENTOS DIVERSOS.
- 3.1.2.1 PRODUCTOS ALIMENTICIOS DIVERSOS.
- 3.1.2.1.1 Tostado, mezcla y molienda de café. Preparación de té. Envasado de especias.
- 3.1.2.1.2 Fabricación de productos alimenticios diversos. Fabricación de hielo (no seco). Levadura.
- 3.1.2.2 RACIONES BALANCEADAS.
- 3.1.2.2.0 Preparación de raciones balanceadas.
- 3.1.3 INDUSTRIA DE BEBIDAS.
- 3.1.3.1 DESTILACIÓN Y MEZCLA DE BEBIDAS ESPIRITUOSAS.
- 3.1.3.1.0 Destilación, rectificación y mezcla de bebidas espirituosas.
- 3.1.3.2 INDUSTRIAS VINÍCOLAS.
- 3.1.3.2.0 Industrias vinícolas.
- 3.1.3.3 CERVECERIAS Y MALTERIAS.
- 3.1.3.3.0 Cervecerías y fabricación de maltas.
- 3.1.3.4 BEBIDAS SIN ALCOHOL.
- 3.1.3.4.0 Fabricación de bebidas sin alcohol y aguas gaseosas.
- 3.1.4 INDUSTRIAS DEL TABACO.
- 3.1.4.0 INDUSTRIAS DEL TABACO.
- 3.1.4.0.0 Industria de Tabaco.
- 3.2 TEXTILES, PRENDAS DE VESTIR E INDUSTRIA DEL CUERO.
- 3.2.1 FABRICACIÓN DE TEXTILES.
- 3.2.1.1 LAVADERO, HILANDERIA Y TEJEDURÍA.
- 3.2.1.1.1 Lavadero, enfardelaje y fabricación de tops de lana.
- 3.2.1.1.2 Hilandería, tejeduría y acabado de lana y lana-sintético. Incluye teñido.
- 3.2.1.1.3 Hilandería, tejeduría y acabado de algodón y algodón sintético. Incluye teñido.
- 3.2.1.1.4 Hilandería, tejeduría y acabado de sintéticos.
- 3.2.1.1.5 Hilandería y tejeduría de fibras duras.
- 3.2.1.2 TEXTILES EXCEPTO PRENDAS DE VESTIR
- 3.2.1.2.0 Confección de artículos textiles excepto prendas de vestir. Toldos. Bordado. Fabricación de toldos (textiles) y velas de surf.
- 3.2.1.3 TEJIDOS PUNTO Y MEDIAS.



- 3.2.1.3.0 Fabricación de tejidos de punto y medias.
- 3.2.1.4 TAPICES Y ALFOMBRAS.
- 3.2.1.4.0 Fabricación de tapices y alfombras
- 3.2.1.5 CORDELERÍA.
- 3.2.1.5.0 Cordelería.
- 3.2.1.9 TEXTILES N.E.P.
- 3.2.1.9.0 Fabricación de textiles n.e.p.
- 3.2.2 FABRICACIÓN DE PRENDAS DE VESTIR, EXCEPTO CALZADO.
- 3.2.2.0 FABRICACIÓN DE PRENDAS DE VESTIR, EXCEPTO CALZADO.
- 3.2.2.0.1 Confección de ropa exterior.
- 3.2.2.0.2 Fabricación de prendas de cuero.
- 3.2.2.0.3 Confección de ropa interior.
- 3.2.3 FABRICACIÓN DE PRODUCTOS DE CUERO, SUCEDÁNEOS DE CUERO Y PIELES, EXCEPTO CALZADO Y OTRAS PRENDAS DE VESTIR
- 3.2.3.1 CURTIEMBRES Y TALLERES DE ACABADO.
- 3.2.3.1.0 Curtiembres y talleres de acabado.
- 3.2.3.2.0 Industria de la preparación y teñido de pieles.
- 3.2.3.3 ARTÍCULOS DE CUERO (MARROQUINERÍA, ETC.)
- 3.2.3.3.0 Fabricación de productos de cuero y sucedáneos de cuero, excepto el calzado y otras prendas de vestir. Marroquinería, carteras y cinturones.
- 3.2.4 FABRICACIÓN DE CALZADO, EXCEPTO DE CAUCHO VULCANIZADO O MELDEADO.
- 3.2.4.0 CALZADO EXCEPTO CAUCHO Y PLÁSTICO.
- 3.2.4.0.0 Fabricación de calzado, excepto de caucho vulcanizado o moldeado o de plástico. (Zapatos y botas principalmente de cuero, pantuflas incluso de género)
- 3.3 INDUSTRIA Y PRODUCTOS DE LA MADERA INCLUIDOS
- MUEBLES.
- 3.3.1 INDUSTRIA DE LA MADERA Y PRODUCTOS DE MADERA Y CORCHO, EXCEPTO MUEBLES.
- 3.3.1.1 ASERRADEROS, OBRA BLANCA, PARQUET.
- 3.3.1.1.0 Aserraderos, acabado de madera, carpintería de obra blanca, fabricación de parquet.
- 3.3.1.2 ENVASES MADERA Y ARTÍCULOS DE CANA.
- 3.3.1.2.0 Fabricación de envases de madera y caña, de mimbre y junco.
- 3.3.1.9 PRODUCTOS DE MADERA N.E.P. Y CORCHO.
- 3.3.1.9.1 Fabricación de productos de madera n.e.p.
- 3.3.1.9.2 Fabricación de productos de corcho.
- 3.3.2 FABRICACIÓN DE MUEBLES Y ACCESORIOS, EXCEPTO LOS QUE SON PRINCIPALMENTE METÁLICOS.
- 3.3.2.0 MUEBLES Y ACCESORIOS.
- 3.3.2.0.1 Ebanistería y carpintería de muebles y ataúdes lustrados.
- 3.3.2.0.2 Tapicería (muebles y autos). Fabricación de colchones (de todo tipo)
- 3.4 FABRICACIÓN DE PAPEL Y PRODUCTOS DE PAPEL:
- IMPRENTAS Y EDITORIALES.

- 3.4.1 FABRICACIÓN DE PAPEL Y PRODUCTOS DE PAPEL.
- 3.4.1.1 PULPA MADERA, PAPEL Y CARTÓN.
- 3.4.1.1.0 Fabricación de pulpa de madera, papel y cartón.
- 3.4.1.2 ENVASES Y CAJAS PAPEL Y CARTÓN.
- 3.4.1.2.0 Fabricación de envases de madera y cajas de papel y cartón.
- 3.4.1.9 ARTÍCULOS DE PAPEL Y CARTON N.E.P.
- 3.4.1.9.0 Fabricación de artículos de papel y cartón n.e.p.
- 3.4.2 IMPRENTAS, EDITORIALES E INDUSTRIAS CONEXAS.
- 3.4.2.0 IMPRENTAS, EDITORIALES E INDUSTRIAS CONEXAS.
- 3.4.2.0.1 Imprentas de diarios y revistas.
- 3.4.2.0.2 Encuadernación e imprentas en general.
- 3.4.2.0.3 Talleres al servicio de imprentas (clisés, fotograbado, etc.) Serigrafía, planograf, fotomecánica y estampado en tela.
- 3.5 FABRICACIÓN DE SUSTANCIAS QUÍMICAS Y DE PRODUCTOS QUÍMICOS DERIVADOS DEL PETRÓLEO Y DEL CARBÓN, DE CAUCHO Y PLÁSTICO.
- 3.5.1 FABRICACIÓN DE SUSTANCIAS QUÍMICAS INDUSTRIALES.
- 3.5.1.1 SUSTANCIAS QUÍMICAS INDUSTRIALES BÁSICAS.
- 3.5.1.1.0 Fabricación de sustancias químicas industriales básicas.
- 3.5.1.2 ABONOS Y PLAGUICIDAS.
- 3.5.1.2.0 Fabricación de abonos y plaguicidas.
- 3.5.1.3 RESINAS SINTÉTICAS Y FIBRAS ARTIFICIALES.
- 3.5.1.3.0 Fabricación de resinas sintéticas, materias plásticas y fibras artificiales.
- 3.5.2 FABRICACIÓN DE OTROS PRODUCTOS QUÍMICOS.
- 3.5.2.1 PINTURAS, BARNICES, LACAS.
- 3.5.2.1.0 Fabricación de pinturas, barnices, lacas y masilla.
- 3.5.2.2 PRODUCTOS FARMACÉUTICOS Y MEDICAMENTOS.
- 3.5.2.2.0 Fabricación de productos farmacéuticos y medicamentos.
- 3.5.2.3 ARTÍCULOS DE LIMPIEZA Y TOCADOR.
- 3.5.2.3.1 Fabricación de jabones y preparados de limpieza. Velas (iluminación).
- 3.5.2.3.2 Fabricación de perfumes, cosméticos y otros productos de tocador.
- 3.5.2.9 PRODUCTOS QUÍMICOS N.E.P
- 3.5.2.9.0 Fabricación de explosivos y municiones. Fabricación de papel radiográfico y fotográfico. Fabricación e productos químicos n.e.p. Fabricación de papel hiliográfico.
- 3.5.3 REFINERIAS DE PETRÓLEO.
- 3.5.3.0 REFINERIAS DE PETRÓLEO.
- 3.5.3.0.0 Producción de naftas, aceites, grasas lubricantes y otros productos derivados del petróleo crudo y fraccionado.
- 3.5.4 FABRICACIÓN DE PRODUCTOS DIVERSOS DERIVADOS DEL PETRÓLEO Y DEL CARBÓN.
- 3.5.4.0 FABRICACIÓN DE PRODUCTOS DERIVADOS DEL PETRÓLEO Y DEL CARBÓN.
- 3.5.4.0.0 Fabricación de materiales para pavimentación y techado a base de asfalto. Fabricación de briquetas de combustibles y combustibles aglomerado de

- carbón o lignito comprados. Aceites y grasas lubricantes compuestos y mezclados, preparados con materiales comprados.
- 3.5.5 FABRICACIÓN DE PRODUCTOS DEL CAUCHO.
  - 3.5.5.1 CÁMARAS Y NEUMÁTICOS.
  - 3.5.5.1.0 Industrias de cámaras y neumáticos.
  - 3.5.5.9 PRODUCTOS DEL CAUCHO N.E.P.
  - 3.5.5.9.0 Fabricación de productos del caucho n.e.p. (juguetes de caucho, calzado de caucho hecho en fábricas de caucho)
  - 3.5.6 PRODUCTOS DEL PLÁSTICO N.E.P.
  - 3.5.6.0 PRODUCTOS DEL PLÁSTICO N.E.P.
  - 3.5.6.0.0 Fabricación de productos plásticos n.e.p. (juguetes de plástico, calzado de plástico, plastilleras, bolsas de nylon, etc. Excepto bijouterie, cierres, hebillas de plástico, que van en la 3.9.0.9.0.
  - 3.6 FABRICACIÓN DE PRODUCTOS MINERALES NO METÁLICOS, EXCEPTO LOS DERIVADOS DEL PETRÓLEO Y DEL CARBÓN.
  - 3.6.1 FABRICACIÓN DE OBJETOS BARRO, LOZA Y PORCELANA.
  - 3.6.1.0 FABRICACIÓN DE OBJETOS BARRO, LOZA Y PORCELANA.
  - 3.6.1.0.0 Fabricación de objetos de barro, loza, porcelana y cerámica.
  - 3.6.2 FABRICACIÓN DE VIDRIO Y PRODUCTOS DEL VIDRIO.
  - 3.6.2.0 FABRICACIÓN DE VIDRIO Y PRODUCTOS DEL VIDRIO.
  - 3.6.2.0.0 Fabricación de vidrio y productos del vidrio. Fibra de vidrio.
  - 3.6.9 FABRICACIÓN DE OTROS PRODUCTOS MINERALES NO METÁLICOS.
  - 3.6.9.1 FABRICACIÓN DE PRODUCTOS DE ARCILLA PARA CONSTRUCCIÓN.
  - 3.6.9.1.0 Fabricación de productos de arcilla para construcción.
  - 3.6.9.2 CEMENTO, CAL Y YESO.
  - 3.6.9.2.0 Fabricación de cemento, cal y yeso.
  - 3.6.9.9 FABRICACIÓN DE PRODUCTOS MINERALES NO METÁLICOS.
  - 3.6.9.9.1 Fabricación de productos manufacturados de cemento.
  - 3.6.9.9.2 Fabricación de productos minerales no metálicos n.e.p. (marmolerías).
  - 3.7 INDUSTRIAS METÁLICAS BÁSICAS.
  - 3.7.1 INDUSTRIAS BÁSICAS DE HIERRO Y ACERO.
  - 3.7.1.0 INDUSTRIAS BÁSICAS DE HIERRO Y ACERO.
  - 3.7.1.0.0 Industrias básicas de hierro y acero.
  - 3.7.2 INDUSTRIAS BÁSICAS DE METALES NO FERROSOS.
  - 3.7.2.0 INDUSTRIAS BÁSICAS DE METALES NO FERROSOS.
  - 3.7.2.0.0 Industrias básicas de metales no ferrosos.
  - 3.8 FABRICACIÓN DE PRODUCTOS METÁLICOS, MAQUINARIA Y EQUIPO.
  - 3.8.1 FABRICACIÓN DE PRODUCTOS METÁLICOS, EXCEPTO MAQUINARIA Y EQUIPO.
  - 3.8.1.1 FABRICACIÓN DE PRODUCTOS METÁLICOS, EXCEPTO MAQUINARIA Y EQUIPO.

- 3.8.1.1.0 Fabricación de cuchillería, herramientas manuales y cerrajería (llaves), herraduras.
- 3.8.1.2 MUEBLES Y ACCESORIOS PRINCIPALMENTE METÁLICOS.
- 3.8.1.2.0 Fabricación de muebles y accesorios principalmente metálicos.
- 3.8.1.3 FABRICACIÓN DE ESTRUCTURAS METÁLICAS (HERRERÍA DE OBRA).
- 3.8.1.3.0 Fabricación de productos metálicos estructurales (herrería de obra).
- 3.8.1.9 ARTÍCULOS METÁLICOS N.E.P.
- 3.8.1.9.1 Fabricación de artículos de alambre.
- 3.8.1.9.2 Fabricación de artículos de metal (de aluminio, de acero inoxidable, de plomo, de hierro) pro combinaciones especiales y aleaciones (tornillos de hierro, envases y tapas de hojalata, artículos de grifería, baterías de cocina, piletas y mesadas de acero inoxidable, perfiles y papel de aluminio).
- 3.8.1.9.3 Fabricación de artículos metálicos n.e.p. Esponjas de alambre. Talleres de soldadura. Niquelado, laqueado y hojalatería.
- 3.8.2 CONSTRUCCIÓN DE MAQUINARIA EXCEPTO ELÉCTRICA.
- 3.8.2.2 MAQUINARIA Y EQUIPO PARA LA AGRICULTURA
- 3.8.2.1.0 Construcción de motores y turbinas.
- 3.8.2.2.0 Construcción y reparación de maquinaria y equipo para la agricultura.
- 3.8.2.3 MAQUINARIA PARA TRABAJAR METALES Y MADERA.
- 3.8.2.3.0 Construcción de maquinaria para trabajar los metales y la madera.
- 3.8.2.4 MAQUINARIA Y EQUIPO PARA LA INDUSTRIA.
- 3.8.2.4.0 Construcción de maquinaria y equipo para la industria, excepto para metales y madera
- 3.8.2.5 MAQUINAS DE OFICINA, CÁLCULO Y CONTABILIDAD.
- 3.8.2.5.0 Construcción de máquinas de oficina, cálculo, contabilidad y computación. Reparación de máquinas electrónicas.
- 3.8.2.9 MAQUINARIA Y EQUIPOS N.E.P.
- 3.8.2.9.0 Construcción de maquinaria y equipo n.e.p. Excepto la maquinaria eléctrica, (tornería, cigüeñales, armas, bombas de agua manual y ascensores)
- 3.8.3 MAQUINARIA, APARATOS Y SUMINISTROS ELÉCTRICOS.
- 3.8.3.1 MAQUINARIA Y APARATOS INDUSTRIALES ELÉCTRICOS.
- 3.8.3.1.0 Construcción de máquinas y aparatos industriales eléctricos (electrotecnia). Bobinado.
- 3.8.3.2 EQUIPOS Y APARATOS DE RADIO, T.V. Y COMUNICACIÓN.
- 3.8.3.2.0 Construcción de equipo y aparatos de radio, de televisión, de comunicaciones y de antenas.
- 3.8.3.3 APARATOS Y ACCESORIOS ELÉCTRICOS PARA USO DOMESTICO.
- 3.8.3.3.0 Construcción de aparatos y accesorios eléctricos de uso doméstico.
- 3.8.3.9 PILAS, LÁMPARAS, MATERIALES DE CONDUCCIÓN.
- 3.8.3.9.1 Fabricación de acumuladores y pilas (baterías).
- 3.8.3.9.2 Fabricación de lamparillas eléctricas, tubos-luz y válvulas de radio.
- 3.8.3.9.3 Fabricación de piezas y material de conducción eléctrica.

- 3.8.4 MATERIAL DE TRANSPORTE.
- 3.8.4.1 CONSTRUCCIÓN Y REPARACIÓN NAVALES.
- 3.8.4.1.0 Construcciones navales y reparación de barcos.
- 3.8.4.2 CONSTRUCCIÓN DE EQUIPO FERROVIARIO.
- 3.8.4.2.0 Construcción de equipo ferroviario.
- 3.8.4.3 AUTOMÓVILES Y REPUESTOS.
- 3.8.4.3.0 Fabricación de vehículos automóviles y de repuestos para automóviles.
- 3.8.4.4 MOTOS, MOTOCICLETAS Y BICICLETAS.
- 3.8.4.4.0 Fabricación de motos, motocicletas y bicicletas.
- 3.8.4.5 FABRICACIÓN DE AERONAVES.
- 3.8.4.5.0 Fabricación de aeronaves.
- 3.8.4.9.0 Construcción de material de transporte n.e.p.
- 3.8.5 FABRICACIÓN DE EQUIPO PROFESIONAL Y CIENTÍFICO, INSTRUMENTOS DE MEDIDA Y DE CONTROL N.E.P., Y APARATOS FOTOGRÁFICOS E INSTRUMENTOS DE ÓPTICA.
- 3.8.5.1 EQUIPOS PROFESIOANLES Y CIENTÍFICOS (ORTOPEDIA)
- 3.8.5.1.0 Fabricación de equipo profesional, científico, instrumentos de medida y de control n.e.p. (aparatos ortopédicos).
- 3.8.5.2 APARATOS FOTOGRÁFICOS, INSTRUMENTOS DE ÓPTICA.
- 3.8.5.2.0 Fabricación de aparatos fotográficos e instrumentos de óptica (anteojos).
- 3.8.5.3.0 Fabricación de relojes.
- 3.9 OTRAS INDUSTRIAS MANUFACTURERAS.
- 3.9.0 OTRAS INDUSTRIAS MANUFACTURERAS.
- 3.9.0.1 JOYAS Y ARTÍCULOS CONEXOS.
- 3.9.0.1.0 Fabricación de joyas y artículos conexos.
- 3.9.0.2 FABRICACIÓN DE INSTRUMENTOS DE MÚSICA.
- 3.9.0.2.0 Fabricación de instrumentos de música.
- 3.9.0.3 ARTÍCULOS DE DEPORTE Y ATLETISMO.
- 3.9.0.3.0 Fabricación e artículos de deporte y atletismo.
- 3.9.0.9 OTRAS INDUSTRIAS MANUFACTERAS N.E.P.
- 3.9.0.9.0 Otras industrias manufactureras n.e.p. Flores artificiales. Juguetes (no de plástico ni de goma). Matrices para imprenta. Cinta adhesiva, etc.

#### **4. ELECTRICIDAD, GAS Y AGUA.**

- 4.1. ELECTRICIDAD, GAS Y VAPOR.
- 4.1.0.1. Luz y fuerza eléctrica.
- 4.1.0.2. Producción y distribución de gas.
- 4.1.0.3. Suministro de vapor y agua caliente.
- 4.2. OBRAS HIDRÁULICAS Y SUMINISTRO DE AGUA.
- 4.2.0.0. Obras hidráulicas y suministro de agua, la captación, purificación y distribución de agua.

- 4.2.0.0.0. Obras hidráulicas y suministro de agua, la captación, purificación y distribución de agua para uso doméstico, industrial y comercial. La mayor parte de las actividades de OSE figuran en esta rama.

## **5. CONSTRUCCIÓN.**

- 5.1. **OBRAS DE INGENIERÍA.**
- 5.1.0. Incluye instalación de estructuras de metal, hormigón armado, madera, plástico.
- 5.1.0.0.0. Incluye instalación de estructuras de metal, hormigón armado, madera, plástico. Construcción y reparación de vías férreas, muelles, diques, escolleras, túneles, aeropuertos, hangares. La construcción de pistas para aviones se incluye en la rama 52000. Colocación de redes de servicios eléctricos, telefónicos, de alcantarillado, saneamiento, de agua potable y de fluidos en general. Construcción y reparación de plantas de tratamiento de agua potable, de aguas servidas, canchas de deportes, piletas de natación, infraestructuras de plazas, parques y jardines públicos. Construcción y reparación de estadios deportivos, represas, tajamares, atajos.
- 5.2. **OBRAS DE VIALIDAD.**
- 5.2.0. Incluye construcción y reparación de autopistas, rutas, carreteras, caminos, calles, veredas, etc.
- 5.2.0.0.0. Incluye construcción y reparación de autopistas, rutas, carreteras, caminos, calles, veredas, alcantarillas, pavimentos en general, puentes, pistas de aeropuertos y pistas para ómnibus.
- 5.5. **OBRAS DE ARQUITECTURA.**
- 5.5.0. Construcción y reparación de edificios: de habitación, residencia transitoria, comerciales.
- 5.5.0.0.0. Construcción y reparación de edificios: de habitación, residencia transitoria, comerciales, bancarios, industriales, hoteleros, religiosos, de espectáculos públicos (excepto los incluidos en 5.1.0.0.0.), de enseñanza, culturales, deportivos, administrativos, militares, policiales, hospitalarios, de asistencia. Construcción y reparación de edificios funerarios.
- 5.7. **CONTRATOS ESPECIALIZADOS (SUB-CONTRATOS DE OBRA).**
- 5.7.1. **DEMOLICIÓN, PILOTAJE E INSTALACIONES.**
- 5.7.1.1.0. Demolición de casas y edificios
- 5.7.1.2.0. Pilotaje.
- 5.7.1.3.0. Instalación de calefacción y aire acondicionado.
- 5.7.1.4.0. Instalación de ascensores.
- 5.7.1.5.0. Instalaciones eléctricas.
- 5.7.1.6.0. Instalaciones sanitarias. Plomero.

- 5.7.2. REVESTIMIENTOS Y TERMINACIONES.
- 5.7.2.1.0. Terminación de frentes. Colocación de andamios. Limpieza y reparación de frentes y exteriores de edificios. Colocación de revestimientos (azulejos, baldosas, lajas). Quinchados.
- 5.7.2.2.0. Pintura, empapelado e impermeabilización. Colocación de endido, estucado, enyesado.
- 5.7.2.3.0. Colocación de vidrios en obra, parquet, mármol, granito. Pulido en obra. Plastificado de pisos.
- 5.7.3. CARPINTERÍA DE MADERA, PLÁSTICA Y METÁLICA.
- 5.7.3.0.0. Colocación de carpintería en obra de madera y metálica, aberturas de plástico.

## **6. COMERCIO, RESTAURANTES Y HOTELES.**

- 6.1. COMECIO AL POR MAYOR. Comprende la reventa (venta sin transformación) de productos nuevos y usados a comerciantes al por menor, a usuarios industriales o comerciales, etc. Con frecuencia, los mayoristas se dedican al acopio, división, reembalaje, embotellado (excepto en recipientes herméticos), etc.
- 6.1.1. COMERCIO AL POR MAYOR DE PRODUCTOS AGROPECUARIOS.
- 6.1.1.1.0. Comercio al por mayor de productos agrícolas.
- 6.1.1.2.0. Comercio al por mayor de productos pecuarios. Remate ganadero.
- 6.1.2.6.1.3. COMERCIO AL POR MAYOR DE MATERIAS PRIMAS NO AGROPECUARIAS.
- 6.1.2.0.0. Comercio al por mayor de minerales, metales y productos químicos industriales. Incluye petróleo, supergás, (distribución), etc. Fertilizantes.
- 6.1.3.0.0. Comercio al por mayor de madera aserrada y materiales de construcción (barracas). Incluye: comercio al por mayor, exportación e importación de piedra, arena, grava, ladrillos, cemento, alambres, baldosas, etc.
- 6.1.4. VENTA DE MAQUINARIA Y VEHÍCULOS AUTOMOTORES AL POR MAYOR.
- 6.1.4.0.0. Comercio al por mayor de maquinaria (para la industria, el comercio, el agro, etc.) y de vehículos automotores y sus accesorios.
- 6.1.5. VENTA DE ARTÍCULOS DE FERRETERÍA Y ELÉCTRICOS AL POR MAYOR.
- 6.1.5.0.0. Comercio al por mayor de artículos de ferretería, eléctricos y electrodomésticos para el hogar.
- 6.1.6. COMERCIO AL POR MAYOR DE MUEBLES Y ACCESORIOS DE OFICINA Y PARA EL HOGAR.

- 6.1.6.0.0. Venta de muebles de oficina y para el hogar, accesorios y otros artículos para el hogar.
- 6.1.7. COMERCIO AL POR MAYOR DE GÉNEROS TEXTILES Y PRENDAS DE VESTIR.
- 6.1.8. COMERCIO AL POR MAYOR DE PRODUCTOS ALIMENTICIOS, BEBIDAS Y TABACO.
- 6.1.9. COMERCIO AL POR MAYOR N.E.P.
- 6.1.9.1.0. Comercio al por mayor de productos farmacéuticos, de veterinaria y de tocador.
- 6.1.9.2.0. Comercio al por mayor de artículos de papelería y librería (cuadernos, diarios, revistas, etc.)
- 6.1.9.9.0. Comercio al por mayor n.e.p.
- 6.2. COMERCIO AL POR MENOR.
- 6.2.1. COMERCIO AL POR MENOR DE COMESTIBLES Y BEBIDAS.
- 6.2.1.1.0. Almacenes y verdulerías.
- 6.2.1.2.0. Fiambrerías y granjas.
- 6.2.1.3.0. Carnicerías.
- 6.2.1.4.0. Pescaderías.
- 6.2.1.5.0. Avícolas, sólo en el caso de reventa (Cuando la unidad se dedica a la cría, se clasifica en la Rama 11120. La matanza se clasifica en la Rama 31113)
- 6.2.1.9.0. Otros negocios de venta de comestibles y bebidas n.e.p. Venta de pan (sin fabricación), venta de hielo. Puestos callejeros.
- 6.2.2. FARMACIAS.
- 6.2.2.0.0. Farmacias, perfumerías, droguerías, homeopatías y yuyerías.
- 6.2.3. TIENDAS DE GÉNEROS TEXTILES, PRENDAS DE VESTIR Y CALZADO.
- 6.2.3.1.0. Tiendas de géneros textiles. Tiendas de prendas de vestir. Mercerías. Ropa usada
- 6.2.3.2.0. Zapaterías (calzado nuevo y usado).
- 6.2.4. COMERCIO AL POR MENOR DE ARTÍCULOS PARA EL HOGAR Y LA OFICINA.
- 6.2.4.1.0. Casas de artículos electrodomésticos, instrumentos musicales y máquinas de oficina.
- 6.2.4.2.0. Mueblerías y colchonerías.
- 6.2.4.3.0. Bazares (sin ferretería).
- 6.2.5. COMERCIO AL POR MENOR DE ARTÍCULOS PARA LA REPARACIÓN DE VIVIENDAS.
- 6.2.5.1.0. Barraca de materiales de construcción (al por menor).
- 6.2.5.2.0. Pinturerías.
- 6.2.5.3.0. Ferreterías (incluye las que también venden artículos de bazar).
- 6.2.5.4.0. Vidrierías.
- 6.2.6. COMERCIO AL POR MENOR DE AUTOMÓVILES, MOTOCICLETAS, REPUESTOS
- 6.2.7. ESTACIONES DE GASOLINA Y VENTA DE OTROS COMBUSTIBLES.



- 6.2.7.1.0. Estaciones de gasolina (Incluye el lavado de autos y gomería cuando son parte de la estación)
- 6.2.7.2.0. Carga de garrafas y microgarrafas de supergás. Recarga de extinguidores. Comercio de garrafas, microgarrafas y extinguidores.
- 6.2.8. **ALMACENES DE RAMOS GENERALES Y SUPERMERCADOS.**
- 6.2.8.1.0. Comercios de ramos generales – Supermercados.
- 6.2.8.2.0. Cooperativas de consumo.
- 6.2.8.3.0. Casas de remate.
- 6.2.9. **COMERCIO AL POR MENOR N.E.P.**
- 6.2.9.1.0. Kioscos: cigarrillos, golosinas, diarios, revistas, etc. Papelerías, librerías y jugueterías. Artículos de cotillón. Timbres y sellados.
- 6.2.9.2.0. Venta de artículos de deporte. Artículos de pesca, camping y playa.
- 6.2.9.3.0. Joyerías, relojerías y ópticas. Artículos fotográficos.
- 6.2.9.9.0. Comercio al por menor n.e.p. Bicicletas. Leña. Acuario. Florería. Maquinarias agrícolas. Cosas usadas (excepto ropa y calzado).
- 6.3. **RESTAURANTES Y HOTELES.**
- 6.3.1 **BARES Y RESTAURANTES.**
- 6.3.1.1.0. Bares, restaurantes y otros establecimientos que expenden comidas y bebidas
- 6.3.1.2.0. Clubes nocturnos y similares.
- 6.3.2. **HOTELES.**
- 6.3.2.0.1. Hoteles y pensiones.
- 6.3.2.0.2. Hoteles de alta rotatividad.
- 6.3.2.0.3. Capings, bungalows.

## **7. TRANSPORTE, ALMACENAMIENTO Y COMUNICACIONES.**

- 7.1. **TRANSPORTE Y ALMACENAMIENTO.**
- 7.1.1. **TRANSPORTE TERRESTRE.**
- Transporte ferroviario. Incluye coches-camas, vagón-restaurante, servicios terminales y la construcción y reparación de material rodante ferroviario e infraestructura que no pueden declararse por separado.
- 7.1.1.2.0. **TRANSPORTE URBANO, SUBURBANO E INTERURBANO DE PASAJEROS POR CARRETERA.**
- 7.1.1.2.1. Compañías de ómnibus urbano colectivo de pasajeros (Incluye trolleys). Estaciones y terminales.
- 7.1.1.2.2. Compañías de ómnibus Interdepartamental, colectivo de pasajeros. Estaciones y terminales.
- 7.1.1.3.0 **OTROS SERVICIOS DE TRANSPORTE TERRESTRE DE PASAJEROS.**
- 7.1.1.3.1. Taxis y remises.
- 7.1.1.3.2. Compañías de transporte de turismo interno y transporte escolar.
- 7.1.1.3.9. Otros servicios de transporte terrestre de pasajeros.
- 7.1.1.4. **TRANSPORTE DE CARGA**
- 7.1.1.4.0. Transporte de carga. Terminales conexas.
- 7.1.1.5. **OLEODUCTOS O GASODUCTOS.**

- 7.1.1.5.0. Transporte por oleoductos o gasoductos
- 7.1.1.6. **SERVICIOS RELACIONADOS CON EL TRANSPORTE TERRESTRE.**
- 7.1.1.6.0. Incluye puestos de peaje, lugares de estacionamiento pago, alquiler de vehículos sin chofer.
- 7.1.2. **TRANSPORTE POR AGUA.**
- 7.1.2.1.0. Transporte oceánico o de cabotaje (carga y pasajeros).
- 7.1.2.2.0. Transporte por ríos, lagos y canales interiores.
- 7.1.2.3.0. Servicios relacionados con el transporte por agua. Incluye explotación de muelles, atracaderos, faros e instalaciones para la navegación, entre otros. Incluye carga y descarga (estibadores, servicios de práctico, etc.)
- 7.1.3. **TRANSPORTE AÉREO.**
- 7.1.3.1.0. Empresas de transporte aéreo de pasajeros y carga.
- 7.1.3.2.0. Servicios relacionados con el transporte aéreo. Incluye explotación de aeropuertos y estaciones.
- 7.1.9. **SERVICIOS CONEXOS.**
- 7.1.9.1.1. Agencias de turismo. Agencias de viaje.
- 7.1.9.1.9. Agentes de transporte marítimo y aéreo. Servicios relacionados con el transporte. Despachante.
- 7.1.9.2.0. Depósito y almacenamiento de bienes (incluso refrigerados) y materias primas, cuando se ofrece como servicio independiente.
- 7.2. **COMUNICACIONES.**
- 7.2.1. **SERVICIOS DE COMUNICACIÓN.**
- 7.2.1.1.0. Correo (oficial y de empresas privadas).
- 7.2.1.2.0. Otros servicios de comunicación (telégrafo, telex, radio llamadas, teléfono, etc.) (Los estudios de radiodifusión y televisión figuran en el grupo 9413).

## **8. ESTABLECIMIENTOS FINANCIEROS, DE SEGUROS, BIENES INMUEBLES Y SERVICIOS PRESTADOS A LAS EMPRESAS.**

- 8.1. **ESTABLECIMIENTOS FINANCIEROS.**
- 8.1.0. **INSTITUCIONES MONETARIAS Y OTROS ESTABLECIMIENTOS FINANCIEROS.**
- 8.1.0.1. **INSTITUCIONES MONETARIAS.**
- 8.1.0.1.0. Banco Central, Bancos comerciales, BROU. Casas bancarias.
- 8.1.0.2. **OTROS ESTABLECIMIENTOS FINANCIEROS.**
- 8.1.0.2.1. Banco Hipotecario, Corporación para el Desarrollo. Instituciones de crédito agrícola.
- 8.1.0.2.2. Cooperativas y asociaciones de ahorro y crédito.
- 8.1.0.2.3. Empresas de crédito personal (incluye tarjetas de crédito).
- 8.1.0.2.4. Casas de empeño.
- 8.1.0.2.9. Otros n.e.p. (incluye corredores de bolsa).
- 8.1.0.3. **SERVICIOS FINANCIEROS.**

- 8.1.0.3.0. Casas de cambio. Bolsa de valores. Compra-venta de oro. Asesoramiento de inversiones, compañías de inversión y holding. Registros de marcas y patentes. Cámaras compensadoras.
- 8.2. SEGUROS.
- 8.2.1.0. Compañías de seguros, Banco de Seguros del Estado. Seguros de servicio fúnebre.
- 8.2.2.0.0. Agentes y corredores de seguros. Actuarios. Avaluadores.
- 8.3. BIENES INMUEBLES Y SERVICIOS PRESTADOS A LAS EMPRESAS.
- 8.3.1. BIENES INMUEBLES.
- 8.3.1.0.0. Inmobiliarias. Administración de propiedades Inmuebles. Venta de otros inmuebles o lotes en cementerios. Avaluadores de inmuebles. Intermediarios. Instituto de Colonización.
- 8.3.2. SERVICIOS PRESTADOS A LAS EMPRESAS, EXCEPTUANDO EL ALQUILER Y ARRENDAMIENTO DE MAQUINARIA Y EQUIPO.
- 8.3.2.1. SERVICIOS TÉCNICOS.
- 8.3.2.1.0. Servicios Jurídicos y Notariales.
- 8.3.2.2.0. Servicios de Contabilidad. Auditoria y Teneduría de libros.
- 8.3.2.3. SERVICIOS INFORMÁTICOS.
- 8.3.2.3.1. Servicios de procesamiento de datos (digitación).
- 8.3.2.3.2. Servicios de asesoramiento en software y programación en computación (si además brinda servicios de digitación, éstos se incluyen en este grupo) (Los servicios de mantenimiento y reparación de hardware se incluyen en la 3.8.2.5.0)
- 8.3.2.4.0. Servicios técnicos y de Arquitectura. Ingeniero Agrónomo.
- 8.3.2.5. SERVICIOS DE PUBLICIDAD.
- 8.3.2.5.1. Agencias de publicidad.
- 8.3.2.5.9. Publicidad en carteles, aérea, por correo, en el cine, con anuncios luminosos.
- 8.3.2.9. SERVICIOS PRESTADOS A LAS EMPRESAS N.E.P. EXCEPTUANDO EL ALQUILER Y ARRENDAMIENTO DE MAQUINARIA.
- 8.3.2.9.1. Las agencias de detectives y seguridad.
- 8.3.2.9.2. Empresas de limpieza.
- 8.3.2.9.9. Establecimientos que se dedican principalmente a prestar servicios a las empresas, no clasificados en otra parte, a base del pago de derechos o por contrata, tales como agencias de información sobre crédito; agencias de ajuste y cobranza de cuentas; los servicios de reproducción, dirección de correspondencia, impresión heliográfica, fotocopia, envíos postales y de taquimecanografía; las agencias de colocación; las agencias de información y de noticias; los servicios de administración comercial y de consulta; los diseñadores de modas; los fiadores y los servicios de impresión dactiloscópica. Decoración de interiores.
- 8.3.3. ALQUILER Y ARRENDAMIENTO DE MAQUINARIA Y EQUIPO.
- 8.3.3.1.0. Alquiler y arrendamiento de maquinaria (sin conductor) y equipo agrícola, manufacturero y de construcción. No se incluye alquiler de

equipo de transporte (van en la división 71) ni el arrendamiento de efectos personales o para el hogar.

- 8.3.3.2.0. Alquiler y arrendamiento de equipo contable y de oficina. Incluye el arrendamiento de equipo de computación por mes, por día y por hora.

## **9. SERVICIOS COMUNALES, SOCIALES Y PERSONALES.**

### **9.1. ADMINISTRACIÓN PÚBLICA Y DEFENSA.**

- 9.1.1.0.0. Incluye las actividades de los gobiernos centrales, municipales o locales relacionadas con las fuerzas armadas, la policía, las dependencias legislativas, judiciales, de seguros sociales, registros, asuntos exteriores, impuestos, estadísticas y políticas generales. Se excluyen las actividades gubernamentales relacionadas con el transporte, que compiten con el sector privado, las comunicaciones, la enseñanza, la sanidad, la producción, la comercialización y la actividad financiera, cada una de las cuales figura en el respectivo grupo de este manual. Excluye comisarías, cárceles, cuarteles, prefecturas, bases aéreas y navales.

- 9.1.2.0.0. Comisarías, cárceles, cuarteles, prefecturas, bases aéreas y navales.

Bomberos.

### **9.2. SERVICIOS DE SANEAMIENTO Y SIMILARES.**

- 9.2.1.0.0. Recolección de basura y limpieza de calles. Eliminación de desperdicios y de aguas residuales. Limpieza de edificios, chimeneas, ventanas, etc.

- 9.2.2.0.0. Exterminio, fumigación y desinfección de edificios. Barométricas.

Sanitarias.

- 9.2.9.0.0. Otros servicios de saneamiento y similares n.e.p.

### **9.3. SERVICIOS SOCIALES Y OTROS SERVICIOS COMUNALES CONEXOS.**

#### **9.3.1. INSTRUCCIÓN PÚBLICA.**

- 9.3.1.1.0. Jardín de infantes. Escuelas primarias. Liceos. Enseñanza secundaria. Escuelas técnicas profesionales y comerciales. UTU. Escuelas de arte. Liceo militar.

- 9.3.1.2.0. Universidad. Enseñanza superior. Institutos de formación docente.

- 9.3.1.3.0. Institutos de enseñanza de idiomas.

- 9.3.1.9.0. Otros institutos de enseñanza n.e.p. (Incluye academias de choferes). Profesores particulares.

#### **9.3.2. INSTITUTOS DE INVESTIGACIÓN FINANCIERA.**

- 9.3.2.0.0. Investigación en ciencias biológicas y físicas, en ciencias sociales. Instituciones meteorológicas, Investigación médica. Otros institutos de investigación científica n.e.p.

#### **9.3.3. SERVICIOS MÉDICOS Y ODONTOLÓGICOS Y OTROS DE SANIDAD Y VETERINARIA.**

- 9.3.3.1.1. Hospitales, sanatorios y clínicas médicas. Servicios de laboratorios clínicos y radiológicos.

- 9.3.3.1.2. Servicios odontológicos (dentistas)

- 9.3.3.1.3. Servicios de ambulancias

- 9.3.3.1.9. Servicios médicos de cualquier naturaleza n.e.p. Paramédicos, podólogos y pedicuros.
- 9.3.3.2.0. Servicios veterinarios. Hospitales y clínicas para animales.
- 9.3.4. INSTITUCIONES DE ASISTENCIA SOCIAL.
- 9.3.4.0.0. Asilos de ancianos. Orfanatos. Organizaciones de caridad y otras instituciones de asistencia social n.e.p. Comisión Nacional de Lucha Antituberculosa. Guarderías infantiles.
  
- 9.3.5. ASOCIACIONES COMERCIALES PROFESIONALES Y LABORALES.
- 9.3.5.0.0. Cámaras empresariales. Asociaciones profesionales. Sindicatos y organizaciones laborales etc.
- 9.3.9. OTROS SERVICIOS SOCIALES Y SERVICIOS COMUNALES CONEXOS.
- 9.3.9.1.0. Servicios religiosos. No se incluyen los establecimientos de enseñanza, salud, etc., que están a cargo de organizaciones religiosas, las cuales deben clasificarse en sus respectivos grupos de actividad.
- 9.3.9.9.0. Organizaciones políticas, sociedades literarias, cívicas o sociales. Otros servicios sociales y comunales n.e.p.
- 9.4. SERVICIOS DE DIVERSIÓN Y ESPARCIMIENTO Y SERVICIOS CULTURALES.
- 9.4.1.1. PRODUCCIÓN DE PELÍCULAS CINEMATOGRAFICAS.
- 9.4.1.1.0. Producción de películas, transparencias, etc. Laboratorios de revelado y copia de películas.
- 9.4.1.2. DISTRIBUCIÓN Y EXHIBICIÓN DE PELÍCULAS CINEMATOGRAFICAS.
- 9.4.1.2.0. Alquiler de películas (incluye casas de alquiler de videos). Distribución y explotación de cinematógrafo (cines). Otros n.e.p.
- 9.4.1.3. EMISIÓN DE RADIO Y TELEVISIÓN.
- 9.4.1.3.1. Estaciones y estudios de radio.
- 9.4.1.3.2. Estaciones y estudios de televisión.
- 9.4.1.3.9. Otros n.e.p. Servicios de T.V. en circuitos cerrados.
- 9.4.1.4. PRODUCTORES TEATRALES Y SERVICIOS DE ESPARCIMIENTO.
- 9.4.1.4.0. Productores de teatro, conciertos, revistas, etc. Servicios de escenografía, iluminación, equipos, etc. Agencias de contratación de actores. Salas de teatro y de conciertos. Estudios de grabación.
- 9.4.1.5.0. Autores, compositores y otros artistas independientes n.e.p. Periodistas independientes.
- 9.4.2. BIBLIOTECAS, MUSEOS, JARDINES BOTÁNICOS, ZOOLOGICOS Y OTROS SERVICIOS.

- 9.4.2.0.0. Galerías de arte, museos, bibliotecas, jardines botánicos, zoológicos. Otros servicios culturales.
- 9.4.9. **SERVICIOS DE DIVERSIÓN Y ESPARCIMIENTO N.E.P.**
- 9.4.9.1.0. Salas de baile. Salas de billar, pool y bowling. Salas de maquinitas de juegos. Gimnasios y piscinas. Canchas de fútbol y básquetbol. Canchas de tenis, de golf y de atletismo. Pistas de patinaje. Escuelas de equitación. Alquiler de bicicletas. Alquiler de motocicletas y lanchas. Alquiler de caballos de montar. Hipódromos, velódromos y autódromos. Clubes sociales y deportivos. Otros servicios de diversión y esparcimiento n.e.p. 94920 Casinos, quinielas y loterías.
- 9.5. **SERVICIOS PERSONALES Y DE LOS HOGARES.**
- 9.5.1. **SERVICIOS DE REPARACIÓN N.E.P.**
- 9.5.1.1 **REPARACIONES DE CALZADO Y OTROS ARTÍCULOS DE CUERO.**
- 9.5.1.1.0. Composturas de calzado. Otras reparaciones de artículos de cuero, bolsos y valijas.
- 9.5.1.2. **TALLERES DE REPARACIONES ELÉCTRICAS.**
- 9.5.1.2.0. Reparaciones de radio y televisión. Instalaciones de antenas de T.V. Reparaciones de artículos electrodomésticos.
- 9.5.1.3. **REPARACIÓN DE AUTOMÓVILES Y MOTOCICLETAS.**
- 9.5.1.3.0. Reparación mecánica de automóviles. Electricidad de automotores. Reparación de chapa y pintura de automotores. Reparación de neumáticos (que no son parte de una estación de servicio). Lavaderos de autos (que no son parte de una estación de servicio). Alineación y balanceo. Reparación de motocicletas (cuando hay también alquiler va en el grupo 9.4.9.1.0.). Reparaciones de piezas automotores (cajas de cambio, motores, etc.). Recarga de baterías.
- 9.5.1.4. **REPARACIÓN DE RELOJES Y JOYAS.**
- 9.5.1.4.0. Reparación de relojes y joyas (sólo venta va en la división 62).
- 9.5.1.9. **OTROS SERVICIOS DE REPARACIÓN N.E.P.**
- 9.5.1.9.0. Reparación de bicicletas (cuando hay también alquiler va en 94910). Reparación de equipos y cámaras fotográficas, instrumentos de música, lapiceras, juguetes, máquinas de escribir (no eléctricas), cocinas no eléctricas. Otros servicios de reparación n.e.p. (arreglos de paraguas, tijeras, cuchillos, etc.).
- 9.5.2. **LAVANDERÍAS.**
- 9.5.2.0.0. Lavanderías y servicios de lavanderías (costuras, zurcido), establecimientos de limpieza y de teñidos para las personas y los hogares. El teñido industrial se clasifica en la 3.2.1.1.2. ó 3.2.1.1.3. según corresponda.
- 9.5.3. **SERVICIO DOMÉSTICO.**
- 9.5.3.0.0. Incluye limpiadoras, cocineras, niñeras, mayordomos, jardineros, caseros y otros empleados para el mantenimiento de los hogares.
- 9.5.9. **SERVICIOS PERSONALES DIRECTOS.**
- 9.5.9.1. **PELUQUERÍAS Y SALONES DE BELLEZA**

9.5.9.1.0. Peluquería de hombres y niños. Peluquería de damas. Salón de belleza damas. Institutos de formación en cosmética y belleza.

9.5.9.2 ESTUDIOS FOTOGRÁFICOS, INCLUIDA LA FOTOGRAFÍA COMERCIAL

9.5.9.2.0. Casas de fotografía. Laboratorios fotográficos.

9.5.9.9.0. Baños turcos y salones de masajes. Prostíbulos. Pompas fúnebres. Conservación de cementerios. Otros servicios personales n.e.p. (Servicio de entrega a domicilio de pedidos telefónicos). Servicio de comisiones. Quiromancia. Organización de fiestas. Rematador por cuenta propia. Cuidador de enfermos.

9.6. ORGANIZACIONES INTERNACIONALES.9.6.0.0.0.

Organizaciones internacionales y otros organismos extra-territoriales. Incluye NNUU, OEA, ALADI, entre otros.

**0. ACTIVIDADES NO BIEN ESPECIFICADAS.**

0.0.0.0.0. Actividades no bien especificadas