



Universidad Austral de Chile

Escuela Ingeniería Comercial

Seminario de Grado

**ANÁLISIS Y DIAGNÓSTICO DE LAS RELACIONES LABORALES EN LAS  
COMUNAS DE PAILLACO Y LOS LAGOS X REGIÓN DE LOS LAGOS.**

Tesina presentada como requisito para  
optar al Grado de Licenciado en  
Administración.

Profesores Responsables: Mónica Raddatz T.  
Horacio Sanhueza B.  
Osvaldo Rojas Q.

Profesor Patrocinante: Osvaldo Rojas Q.

CLAUDIA GALLARDO MOLINA  
PAOLA WULF REYES.  
VALDIVIA – CHILE  
2005

	<b>ÍNDICE DE MATERIAS</b>	<b>Página</b>
	RESUMEN	
1.	INTRODUCCIÓN	1
2.	MARCO DE REFERENCIA DEL ESTUDIO	3
2.1	Entorno de las Relaciones Laborales.	4
2.2	Dimensiones insertas en las Relaciones Laborales	5
2.3	Teorías relacionadas con las Relaciones Laborales.	8
2.4	Teoría de las Relaciones Humanas de Elton mayo	9
3.	MATERIAL Y METODOLOGÍA DE ANÁLISIS	14
3.1	Antecedentes Generales de la Empresa privada en Provincia de Valdivia	14
3.2	Características de la Investigación	14
3.3	Determinación del Campo de Estudio	15
3.4	Determinación de la Muestra	15
3.5	Determinación de la Muestra según Estratos	16
3.6	Instrumento Aplicado	17
3.7	Explicación de las Dimensiones del Instrumento	18
3.8	Aplicación del Instrumento	20
3.9	Procedimientos Estadístico	23
4.	PRESENTACIÓN Y DISCUSIÓN DE RESULTADOS	24
4.1	Características Específicas de las Empresas Privadas en la Comuna de Paillaco	24
4.1.1	Análisis de Aspectos Estructurales de las Empresas Privadas en la Comuna de Paillaco	26
4.1.2	Análisis de los trabajadores de las empresas privadas en la Comuna de Paillaco.	27
4.1.3	Análisis de la Jornada de Trabajo y los Tiempos de Descanso en Empresas Privadas en comuna de Paillaco	29
4.1.4	Análisis de las Condiciones Sanitarias y Ambiente Físico de las Empresas Privadas de la Comuna de Paillaco	29
4.1.5	Análisis del Conflicto en las Empresas Privadas de la Comuna de Paillaco.	30

4.1.6	Análisis de la Capacitación Laboral en las Empresas Privadas de la Comuna de Paillaco.	30
4.1.7	Análisis de la Normativa Legal y empresarial de las Empresas Privadas de la Comuna de Paillaco.	31
4.1.8	Análisis de las remuneraciones y otros incentivos al trabajo en las Empresas Privadas de la Comuna de Paillaco.	33
4.2	Características Específicas de las Empresas Privadas en la Comuna de Los Lagos	34
4.2.1	Análisis de Aspectos Estructurales de las Empresas Privadas en la Comuna de Los Lagos	36
4.2.2	Análisis de los trabajadores de las empresas privadas en la Comuna de Los Lagos	38
4.2.3	Análisis de la Jornada de Trabajo y los Tiempos de Descanso en Empresas Privadas en comuna de Los Lagos	41
4.2.4	Análisis de las Condiciones Sanitarias y Ambiente Físico de las Empresas Privadas de la Comuna de Los Lagos	42
4.2.5	Análisis del Conflicto en las Empresas Privadas de la Comuna de Los Lagos.	43
4.2.6	Análisis de la Capacitación Laboral en las Empresas Privadas de la Comuna de Los Lagos	44
4.2.7	Análisis del Ambiente Físico utilizado por las Empresas Privadas de la Comuna de Los Lagos.	46
4.2.8	Análisis de las remuneraciones y otros incentivos al trabajo en las Empresas Privadas de la Comuna de Los Lagos.	47
5.	CONCLUSIONES	48
6.	BIBLIOGRAFIA	50
7.	ANEXOS	52

	<b>ÍNDICE DE ANEXOS</b>	<b>Página</b>
Anexo 1	Número de empresas privadas distribuidas por sector económico 1/ y según comuna	53
Anexo 2	Número de empresas privadas distribuidas por sector económico (excluye sector económico nº 1) y según comuna	54
Anexo 3	Determinación del tamaño de la muestra Numero de Empresas privadas distribuidas por sector económico (excluye el sector económico n*1 y según comuna de provincia de Valdivia – Diciembre 2005	55
Anexo 4	Índice de la clasificación industrial internacional uniforme de todas las actividades económicas (C.I.I.U.)	59
Anexo 5	Tabla de gráfico Nº 1 Número y porcentaje de cuestionarios distribuidos a las empresas privadas según estado de devolución y comuna	76
Anexo 6	Número de trabajadores de las empresas privadas, seleccionadas de una muestra aleatoria, distribuidos por sector económico 1/ (excluye sector económico nº1) y sexo, según comuna. Cuadro n*1 Tabla N*1 Porcentaje de Trabajadores según sexo y Según sectores económicos	77
Anexo 7	Cuadro n* 3 Empresas Privadas, seleccionada de una muestra aleatoria, distribuida por origen de la empresa y según comuna y sector económico. Provincia de Valdivia Diciembre 2005. (Empresarios) Tabla N*2 Fuente de elaboración propia en base al cuadro N*3	78
Anexo 8	Cuadro N*4 Empresas Privadas, seleccionada de una muestra aleatoria, distribuida por tipo de propiedad de la empresa y según comuna y sector económico. Provincia de Valdivia Diciembre 2005. (Empresarios) Tabla n*3	79

Anexo 9	Cuadro N*7 Empresas Privadas, seleccionada de una muestra aleatoria, distribuida por sector económico de la empresa y según comuna y tipo de financiamiento del capital Inicial Provincia de Valdivia Diciembre 2005.  (Empresarios)  Tabla n*4	80
Anexo 10	Cuadro n* 8 Empresas privadas, seleccionadas de una muestra aleatoria, distribuidas por tipo de variación del volumen del capital inicial de la empresa y según comuna y sector económico  (Empresario)	81
Anexo 11	Cuadro n*12 Empresas privadas, seleccionadas de una muestra aleatoria, distribuidas por percepción sobre continuidad o viabilidad de la empresa y según comuna y Sector económico  (empresarios)	81
Anexo 12	Cuadro n*30 Empresas privadas, seleccionadas de una muestra aleatoria, distribuidas por su condición de contratar (o no) trabajadores de temporada y según comuna y sector económico percepción sobre continuidad o viabilidad de la empresa y según comuna y Sector económico. (Empresarios)  Tabla N*5	82
Anexo 13	Cuadro n*32 Empresas privadas, seleccionadas de una muestra aleatoria, distribuidas por el numero de horas diarias que se trabaja en su empresa y según comuna y sector económico en su empresa y según comuna y Sector económico. De la empresa (Empresarios )	83
Anexo 14	Cuadro n*35 Empresas privadas, seleccionadas de una muestra aleatoria, distribuidas por cantidad de trabajo realizada en la empresa los días: Sábado, Domingo y Festivos. Según comuna y sector económico (Empresarios)	84
Anexo 15	Cuadro n*59 Empresas privadas, seleccionadas de una muestra aleatoria, distribuidas por la característica de haber Producido (o no) huelgas u otro tipo de paralización laboral durante el periodo 2004-2005 en la empresa y según comuna sector económico. (Empresarios)	85

Anexo 16	Cuadro n*71 Empresas privadas, seleccionadas de una muestra aleatoria, distribuidas por haber realizado (o no) estudios para detectar necesidades de capacitación en la empresa y según comuna sector económico. (Empresarios y Trabajadores)	86
Anexo 17	Cuadro n*72 Empresas privadas, que han realizado estudios para detectar necesidades de capacitación, seleccionada de una muestra aleatoria distribuida por haber elaborado (o no) Programa de capacitación para. (Empresarios y Trabajadores)	88
Anexo 18	Cuadro n*79 Empresas privadas, seleccionadas de una muestra aleatoria, distribuidas por importancia que se asigna a la capacitación del personal y según comuna y sector económico. (Empresarios y Trabajadores )	90
Anexo 19	Cuadro n*80 Empresas privadas, seleccionadas de una muestra aleatoria, distribuidas por el estado actual de la capacitación en la empresa y según comuna y sector económico. (Empresarios y Trabajadores)	91
Anexo 20	Cuadro n*81 Empresas privadas, seleccionadas de una muestra aleatoria, distribuidas por conocimiento de la empresa, sobre la normativa legal que regula las relaciones laborales y según comuna y sector económico. (Empresarios y Trabajadores ) Tabla N*6	92
Anexo 21	Cuadro n*58 Empresas privadas, seleccionadas de una muestra aleatoria, distribuidas por su percepción respecto de las relaciones laborales (Clima Organizacional) en la empresa y según comuna y sector económico. (Empresarios ) Tabla N*7 según Empresarios Empresas privadas, seleccionadas de una muestra aleatoria, distribuidas por su percepción respecto del ambiente de relaciones laborales.	94
Anexo 22	Tabla N*8 según Trabajadores Cuadro n*58 Empresas privadas, seleccionadas de una muestra aleatoria, distribuidas por su percepción respecto del ambiente de relaciones laborales con respecto a los trabajadores	95

	Empresas privadas, seleccionadas de una muestra aleatoria, distribuidas por su percepción respecto de las relaciones laborales (Clima Organizacional) en la empresa y según comuna y sector económico. (Trabajadores)	
Anexo 23	Cuadro n* 88 Empresas privadas, seleccionadas de una muestra aleatoria, distribuidas por sexo y tramos de salarios mínimos cancelados en el mes de agosto del año 2005 y según comuna y monto ( en tramos de pesos) del pago de remuneraciones brutas de los Trabajadores de la empresa. Sector (Empresarios)	97
Anexo 24	Cuadro n*92 Empresas privadas, seleccionadas de una muestra aleatoria, distribuidas por su percepción respecto de la calidad de los incentivos que otorga la empresa y según comuna y. Sectores económico (Empresario)	98
Anexo 25	Cuadro n* 82 Empresas privadas, seleccionadas de una muestra aleatoria, distribuidas por forma de cumplimiento con la normativa legal que regula las relaciones laborales según comuna y sector económico. (Empresario y Trabajadores)	98
Anexo 26	Cuadro n* 21 Empresas privadas, seleccionadas de una muestra aleatoria, distribuidas por número de trabajadores (en tramo) y según comuna y Nivel Educativo de los trabajadores, alcanzado en la enseñanza formal. (Empresario)	100
Anexo 27	Cuadro n* 19 Empresas privadas, seleccionadas de una muestra aleatoria, distribuidas por número de trabajadores (en tramo) contratados directamente, según comuna y Edad (en tramos de años cumplidos) de los trabajadores. (Empresario)	101
Anexo 28	Cuadro n* 83 Empresas privadas, seleccionadas de una muestra aleatoria, distribuidas por conocimiento del personal de la empresa, sobre las normas fijadas por la empresa y según comuna y sector económico. (Empresario)	102
Anexo 29	Cuadro n* 84 Empresas privadas, seleccionadas de una muestra	103

	aleatoria, distribuidas por la forma en que se esta cumpliendo con las normas fijadas de la propia empresa, y según comuna y sector económico. (Empresario y Trabajadores)	
Anexo 30	Cuadro n* 48 Empresas privadas, seleccionadas de una muestra aleatoria, distribuidas por Evaluación de las condiciones del ambiente físico para el desarrollo de la actividad, y según comuna y tipo de condiciones del ambiente físico.(Empresario y Trabajadores)	105
Anexo 31	Cuadro n* 34 Empresas privadas, seleccionadas de una muestra aleatoria, distribuidas por el número de días, en la semana, que se trabaja y descansa, y según comuna y sector económico. (Empresario)	107
Anexo 32	Cuadro n* 56 Empresas privadas, seleccionadas de una muestra aleatoria, distribuidas por su percepción (empresario y trabajadores) respecto de la actual Legislación laboral y según comuna y sector económico. (Empresario)	108
Anexo 33	Cuadro n* 16 Empresas privadas, seleccionadas de una muestra aleatoria, distribuidas por sexo y número de sus trabajadores (en tramo), ellos de acuerdo a la planilla del personal contratado y sin importar el tipo de contrato que posea y según comuna y sector económico. (Empresario)	109
Anexo 34	Cuadro n* 9 Empresas privadas, seleccionadas de una muestra aleatoria, distribuidas por la forma en que se perciben las posibilidades de crecimiento y según comuna y sector económico. (Empresario)	110
Anexo 35	Cuadro n* 90 Empresas privadas, seleccionadas de una muestra aleatoria, distribuidas por el monto (en tramos de \$) del pago de remuneraciones variables, canceladas el mes de Agosto de 2005 en la empresa, y según comuna y sector económico. (Empresario)	111
Anexo 36	Cuadro n* 47 Empresas privadas, seleccionadas de una muestra aleatoria, distribuidas por condición de tener (o no) habilitados para el uso del personal los siguientes servicios y según comuna y tipo de servicio en la Empresa. (Empresario y Trabajadores)	112
Anexo 37	Cuadro n*31 Empresas privadas que contratan trabajadores de temporada seleccionadas de una muestra aleatoria, distribuidas por	113



	sector económico y según comuna y razones por las cuales contratan trabajadores de temporada (Empresario)	
Anexo 38	Cuadro n* 62 Empresas privadas seleccionadas de una muestra aleatoria, distribuidas por sector económico y según comuna y opinión respecto del comportamiento de los trabajadores ante problemas con la empresa (Empresario y Trabajadores)	114
Anexo 39	Encuesta	116

<b>ÍNDICE DE GRÁFICOS</b>		
		<b>Página</b>
Gráfico 1	Distribución porcentual de Cuestionarios según su estado de Devolución de las Comunas de Paillaco y Los Lagos Noviembre 2005	23
Gráfico 2	Distribución porcentual de trabajadores contratados por Sector económico según Sexo de las comunas de Paillaco y Los Lagos	28
Gráfico 3	Empresas distribuidas según la importancia que le asignan a la capacitación laboral en la comuna de Paillaco	31
Gráfico 4	Empresas Privadas muestreadas distribuidas según su percepción en la actual legislación laboral en la comuna de Paillaco	32
Gráfico 5	Distribución porcentual del Número de Empresa Muestreadas según sector económico en la provincia de Los Lagos.	36
Gráfico 6	Distribución porcentual dependiendo del Origen de la Empresa según sector económico en la provincia de Los Lagos.	37
Gráfico 7	Distribución porcentual del tipo de propiedad de las empresas muestreadas en la provincia de Los Lagos	37
Gráfico 8	Distribución porcentual de trabajadores contratados por Sector económico según Sexo de las comunas de Paillaco y Los Lagos	39
Gráfico 9	Distribución porcentual de la contratación de trabajadores de las empresas muestreadas en la comuna de Los Lagos	40
Gráfico 10	Distribución porcentual de los niveles educacionales de los trabajadores de las empresas muestreadas en la comuna de Los Lagos	41
Gráfico 11	Distribución porcentual en la elaboración de programas de capacitación en las empresas muestreadas en la comuna de Los Lagos	45

<b>ÍNDICE DE TABLAS</b>		
		<b>Página</b>
Tabla 1	Número y Porcentaje de Empresas Privadas según Sector Económico en la Comuna de Paillaco.	25
Tabla 2	Número y Porcentaje de Empresas Privadas según Sector Económico en la Comuna de Paillaco excluyendo el sector Agricultura, Caza, Silvicultura y Pesca	25
Tabla 3	Empresas privadas distribuidas por percepción respecto de la calidad de los incentivos. Cuadro n*92	33
Tabla 4	Número y Porcentaje de Empresas Privadas según Sector Económico en la Comuna de Los Lagos	34
Tabla 5	Porcentaje y Número de Empresas en la comuna de Los Lagos Según Sector Económico. Excluido el Sector Económico Agricultura, Caza, Silvicultura y Pesca	35
Tabla 6	Porcentaje y Número de Empresas en la comuna de Los Lagos Según Sector Económico. Excluido el Sector Económico Agricultura, Caza, Silvicultura y Pesca. (Elaboración propia en base a Tabla 5)	35

## RESUMEN

Éste estudio tiene la finalidad de facilitar información necesaria para analizar y comprender las relaciones laborales, en sus diferentes dimensiones, dentro de las pequeñas y medianas empresas privadas de las comunas de Los Lagos y Paillaco.

Se debe mencionar que éste estudio corresponde a la segunda etapa del proyecto “La empresa privada en la provincia de Valdivia: estructura, relaciones laborales y aspectos económicos”.

La investigación se realizará mediante el estudio de las relaciones laborales dentro de la empresa, utilizando un cuestionario como principal instrumento para la recopilación de información estadística, y a la vez, apoyada por información secundaria recopilada de estudios anteriores.

El cuestionario consta de dieciocho dimensiones las cuales se encuentran enfocadas al empleador y los trabajadores. También se debe señalar que estas dimensiones no se puedan encontrar en su totalidad dentro de una empresa debido al tamaño que estas poseen.

Por medio de esta investigación se podrá realizar un análisis comparativo entre las respectivas comunas en estudio, en la cual se podrán observar las semejanzas y diferencias que puedan existir en estas empresas, dependiendo de las dimensiones que se estudien; las que podrán variar según su tamaño y el sector económico al que pertenecen cada una de estas empresas encuestadas, excluyendo del estudio el sector Silvoagropecuario.

El objetivo de realizar un diagnóstico de las empresas privadas con respecto a cada una de las dimensiones mencionadas anteriormente, es el de obtener conocimiento actualizado sobre las relaciones laborales imperantes en las empresas privadas de las comunas en estudio.

## 1. INTRODUCCIÓN

Este estudio “Análisis y Diagnóstico de las Relaciones laborales en las empresas privadas de las Comunas de Paillaco y Los Lagos”, tiene el objetivo de obtener información actual y veraz sobre la realidad que viven las empresas privadas con respecto al tema señalado.

El Consejo Tripartito Provincial de Usuarios de la Dirección del Trabajo e Inspección Provincial de Valdivia requiere información necesaria sobre las relaciones laborales en las respectivas comunas; a raíz de esto se realizó éste estudio con la objetivo de actualizar la información y el conocimiento que poseen estas instituciones y así poder elaborar proyectos de cambios en la normativa legal que regulan las relaciones laborales.

Hoy en día, las organizaciones se encuentran inmersas en un entorno cada vez más cambiante, globalizado y competitivo en la cual los requerimientos van en aumento y las empresas deben estar atentas ante estos cambios para mantenerse viables en el tiempo o aumentar su posicionamiento de mercado. Por lo que por medio de éste se puede transformar en un importante apoyo a la administración, ya que al tener las adecuadas relaciones laborales esto conduciría a la empresa a ser más eficiente y productiva y a la vez, más competitiva.

Es por esto que el principal objetivo del estudio es:

- Analizar y diagnosticar las relaciones laborales en las empresas privadas de las comunas de Paillaco y Los Lagos.

*Para poder alcanzar este objetivo, se busca lograr los siguientes objetivos específicos:*

- Identificar datos numéricos de la fuerza de trabajo con relación al género, y nivel de educación.
- Analizar información correspondiente a la jornada de trabajo y condiciones de higiene.

- Analizar cuan importante es la capacitación dentro de la fuerza de trabajo.
- Determinar si las empresas realmente están cumpliendo con la normativa legal que regula las relaciones laborales.
- Identificar los montos de remuneraciones e incentivos utilizados para recompensar el trabajo.
- Analizar, diagnosticar y emitir conclusiones con el fin de colaborar en el mejoramiento de las relaciones laborales, si fuera el caso.

## 2. MARCO DE REFERENCIA DEL ESTUDIO

Hoy en día, el trabajo dentro de la economía forma una parte primordial de la sociedad actual, debido a que quienes forman parte de éste: trabajadores, empleadores y todas aquellas personas que dependen de ellos, no podrían mantenerse sin la producción y comercialización de los bienes y servicios, ni mucho menos sin la retribución económica que está entrega.

La organización se encuentra formada por la interacción entre trabajadores y empleadores, en la cual las relaciones laborales son primordiales para evaluar la calidad del trabajo y, por lo tanto también de la sociedad.

Dentro de las relaciones laborales debemos denotar que existen dos dimensiones fundamentales: una dimensión de cooperación, que se caracteriza por reconocer la legitimidad de intereses en conflicto y a menudo en contraposición, para que puedan y deban ser conciliados en pro de objetivos y metas de la organización, esto no significa que siempre una de las partes deba ceder espacios, derechos adquiridos o aspiraciones por el bien de la empresa, sino significa que en toda circunstancia el bienestar de la empresa debe involucrar en forma directa el bien de quienes la constituyen: los empresarios y los trabajadores; y una dimensión de conflicto que representa la contraposición de dichos intereses (Pérez 1994). Aún cuando el peso relativo de ambas dimensiones varía de un sistema a otro, siempre ambos están presentes de una u otra forma y de no reconocerse la coexistencia de estas dos dimensiones en un sistema de relaciones laborales, se estaría imposibilitando una comprensión integral de estas (Herrera 1993).

Dentro de las relaciones laborales existen tres actores sociales: los trabajadores, el estado y los empresarios, que representan diferentes puntos de vista respecto a la calidad de las relaciones laborales. De esta manera, desde el punto de vista de los trabajadores, la mejora de la calidad en las relaciones laborales estaría vinculada a aquellos factores que redundan en un aumento sostenido de su bienestar. Desde la perspectiva del estado, la calidad de las relaciones laborales estaría más vinculada a los aspectos distributivos, esto es, a la reducción de la pobreza y la

desigualdad social, que se presentan como requisitos básicos para alcanzar la estabilidad y reducir así, el riesgo país. Y la postura que tienen los empresarios con respecto a la calidad de las relaciones laborales está vinculada estrechamente a la necesidad de ser competitivo, tanto en el mercado nacional como en el internacional, lo que exige niveles de productividad altos y con un crecimiento semejante o superior al de las empresas competidoras (Infante y Vega-Centeno 1999).

La normativa legal, que regula las relaciones laborales se establece mayormente para la mediana y gran empresa por lo que no considera a la micro y pequeña empresa debido a que no se han realizado estudios sobre las relaciones laborales a nivel comunal sino sólo a nivel regional y nacional, lo que resulta imposible reflejar la realidad que viven las empresas de las comunas en estudio.

### **2.1 Entorno de las Relaciones Laborales.**

La necesidad de mejorar la calidad de las interacciones entre los trabajadores y empleadores dentro de una organización dependen de las relaciones laborales y por medio de éste lograr que ambas partes se dirijan hacia un mismo objetivo, debido a que si esto se logra la productividad de la organización será mucho mayor que si cada uno de ellos buscara satisfacer sus propias necesidades de forma individual.

Lo señalado anteriormente se debe dar en un ambiente de trabajo flexible donde prime el trabajo en equipo y no el trabajo individual, donde los trabajadores sean vistos como personas con sus talentos y habilidades y no como mano de obra directa que la empresa necesita para que esta funcione, donde la retribución del dinero sea un factor de motivación para los trabajadores pero no la única vía de motivación, donde la comunicación entre las partes sea un elemento clave de integración entre los trabajadores y los mandos superiores que administran la empresa, donde capacitar a los trabajadores no se vea como un gasto sino como una inversión en la cual estos puedan ejercer diversas funciones dentro de la empresa y así lograr mejores remuneraciones y por ende, mayor satisfacción personal ; lo mencionado anteriormente es un factor clave para mantener un grado de conflicto



laboral aceptable y que éste se pueda resolver mediante un bajo nivel organizacional y si es posible en el propio nivel en que se originó.

Por otra parte, se debe mencionar que sin el apoyo de los empleadores esto no se podría alcanzar, debido a que de ellos dependen las condiciones necesarias para obtener una estructura organizacional la cual sea eficiente.

## 2.2 Dimensiones insertas en las Relaciones Laborales

- Suministro de Trabajadores

Es la relación triangular de actores laborales, por medio de la cual el abastecimiento de trabajadores para una empresa se efectúa a través de la acción de otra empresa, situación que encuentra su fundamento en el marco de la flexibilización del mercado del trabajo. Por tanto, el suministro de trabajadores una relación entre un trabajador, un usuario de su trabajo y un proveedor de dicho trabajador. (López, 2005).

- Trabajo de temporada

Constituye una forma de empleo derivada de modernización productiva de la agricultura y que consiste en la contratación de personal para la realización de tareas específicas en ciertos períodos del año, y, por un tiempo determinado. (López, 2005).

- Jornadas de Trabajo

La jornada de trabajo se entiende por el tiempo durante el cual el trabajador debe prestar efectivamente sus servicios en conformidad al contrato suscrito y tiempos durante los cuales permanece a disposición del empleador. (López, 2005)

- Higiene y Seguridad Laboral

Higiene y Seguridad laboral, siendo la primera de ellas el conjunto de normas y procedimientos que busca proteger la integridad física y mental del trabajador, preservándolo de los riesgos de salud inherentes a las tareas del cargo y al ambiente físico en que ejecuta las labores (Chiavenato, 2002); y la segunda, el conjunto de medidas técnicas, educativas, médicas y psicológicas a utilizar para prevenir accidentes, eliminar las condiciones inseguras del ambiente, instruyendo o

convenciendo a las personas sobre la necesidad de implantar prácticas preventivas (Chiavenato, 2002).

- Condiciones Sanitarias y Ambiente Físico en la Empresa

Ambiente físico de la empresa se entiende como el espacio material donde se realiza el trabajo y su alcance engloba diferentes aspectos de índole físico como iluminación, calefacción, temperatura ambiente, implementos de seguridad, baños y servicios higiénicos y comedores, etc. (López, 2005)

- Sindicatos

Los Sindicatos, que serán vistas como organizaciones constituidas por trabajadores del sector privado, y de las empresas autónomas del Estado, que se rigen por las normas del Código del Trabajo, y cuya finalidad es asumir la legítima defensa y promoción de los intereses económicos y sociales de sus asociados, derechos que están consagrados en la Constitución Política del Estado. La ley 216 del Código del Trabajo (2004a), establece cuatro tipos de Sindicatos considerando a los trabajadores que afilien:

- *Sindicato de Empresa*: Es aquel que agrupa a trabajadores de una misma empresa;
- *Sindicato Ínter empresa*: Es aquel que agrupa a trabajadores de dos o más empleadores distintos;
- *Sindicato de trabajadores independientes*: Es aquel que agrupa a trabajadores que no dependen de empleador alguno, y que no tengan trabajadores a su servicio.
- *Sindicato de trabajadores eventuales o transitorios*: Es aquel formado por trabajadores que realizan labores bajo dependencia o subordinación en períodos cíclicos o intermitentes.

- Conflictos en la Empresa

Desacuerdos entre individuos o grupos dentro de la organización, debido a diferencias de objetivos o a la falta de comprensión de éstos respecto de su aplicación. (López, 2005).

- Negociación Colectiva

La Negociación Colectiva, que según el artículo 303 del Código del Trabajo (2004b), es el procedimiento a través del cual uno o más empleadores se relacionan con una o más organizaciones sindicales o con trabajadores que se unen para tal efecto, o con unos y otros, con el objeto de establecer condiciones comunes de trabajo y de remuneraciones por un tiempo determinado, y que de esta manera, constituye un instrumento por medio del cual se discuten las condiciones de trabajo y de remuneración, es decir, es uno de los instrumentos que dan contenido concreto al acuerdo colectivo y que permite fomentar relaciones de trabajo autónomas. En este sentido, la negociación colectiva puede promover la participación directa de los actores involucrados y contribuir a asegurar un estilo de relación de trabajo con grados crecientes de equidad, lo que se inscribe en los objetivos más generales de la estrategia económica y social de nuestro país (Dinamarca 2004).

- Remuneraciones y Otros Incentivos

La Remuneración, entendiéndose ésta como el paquete de recompensas cuantificables que una persona recibe por su trabajo, el que está constituido por remuneración básica, incentivos salariales y beneficios (Chiavenato 2002, 2003).

### 2.3 Teorías relacionadas con las Relaciones Laborales.

El enfoque clásico de la organización del trabajo se basa en tres teorías: *la teoría de la organización científica de Taylor, el modelo de burocracia de Weber y el concepto de administración de Fayol.*

- Teoría de la organización científica de Taylor: Para él la mejor forma de ejecutar una tarea era dividirla en elementos básicos. Cada elemento sería tan simple que cualquier trabajador con un mínimo de capacitación podría realizarlo en un tiempo mínimo. Las cadenas de montaje, la ultraespecialización de las tareas y los salarios por trabajo a destajo han evolucionado a partir de este enfoque.
- El modelo burocrático de Weber: trae la jerarquía, las líneas de autoridad y la sistematización de comportamientos. El trabajo debe hacerse de forma rutinaria, impersonal, en un marco rígido y con un conjunto de reglas o directrices, por lo que nada debe dejarse a la improvisación o a la creatividad de los individuos.
- Teoría de administración de empresas de Fayol: esta teoría aporta las cuatro funciones clásicas de un administrador competente: planificación, organización, dirección y control. De esta teoría también se mantiene la noción de unidad de mando, por lo cual un subordinado debe recibir las órdenes de un único supervisor, la distinción de autoridad de línea (ejecutiva) y asesora, la noción de alcance de control que determina el número de empleados que puede supervisar con eficiencia un gerente, y el principio de especialización de funciones, basado en el agrupamiento de actividades similares en el mismo departamento.

Por otra parte, se encuentra la Teoría del comportamiento, la cual ofrece teorías sobre las necesidades humanas. La Escuela de las Relaciones Humanas promovida por Elton Mayo, propone que unas relaciones humanas mejores llevan a unos resultados mejores. (Dolan, S., Schuler, R. y Valle, R. 1999)

## 2.4 Teoría de las Relaciones Humanas de Elton Mayo

El presente estudio está basado en la teoría de Elton Mayo con respecto a las relaciones laborales. Según Chiavenato, A., 2002.

### Orígenes

Los inicios de esta teoría tienen su base en cuatro puntos principales:

- *La necesidad de tener acceso a una administración más democrática y humana:* para así dejar de relacionar a la administración sólo con la teoría clásica, la cual estaba basada en la mecánica y la rigidez.
- *El desarrollo de las ciencias humanas,* en especial la psicología y la sociología, así como su creciente influencia intelectual y sus primeros intentos de aplicación a la organización industrial. Las ciencias humanas vinieron a demostrar, de manera gradual, lo inadecuado de los principios de la teoría clásica.
- *Las ideas de la filosofía pragmática de John Dewey* y de la psicología dinámica de Kurt Lewin, fueron esenciales para el humanismo en la administración. Elton Mayo es considerado el fundador de la escuela; Dewey, indirectamente, y Lewin, de manera más directa, contribuyeron bastante a su concepción. De igual modo, fue fundamental la sociología de Pareto, a pesar de que ninguno de los autores del movimiento inicial tuvo contacto directo con sus obras, sino apenas con su mayor divulgador en los Estados Unidos en esa época.
- *Las conclusiones del experimento de Hawthorne,* llevado a cabo entre 1927 y 1932 bajo la coordinación de Elton Mayo, las cuales pusieron en jaque los principales postulados de la teoría clásica de la administración.

### Conclusiones del experimento de Hawthorne

Este experimento permitió delinear los principios básicos de la escuela de las relaciones humanas. Entre las conclusiones principales pueden mencionarse a siguientes:

*El nivel de producción depende de la integración social.*

Se constató que el nivel de producción no está determinado por la capacidad física o fisiológica del trabajador (como afirmaba la teoría clásica), sino por las normas sociales y las expectativas que lo rodean. Es su capacidad social la que establece su nivel de competencia y de eficiencia, y no su capacidad de ejecutar correctamente movimientos eficientes en un tiempo previamente establecido. Cuanto más integrado socialmente está en el grupo de trabajo, mayor será la disposición de producir. Si el trabajador reúne excelentes condiciones físicas y fisiológicas para el trabajo y no está integrado socialmente, la desadaptación social se reflejará en su eficiencia.

*El comportamiento social de los trabajadores.*

El experimento de Hawthorne permitió comprobar que el comportamiento del individuo se apoya por completo en el grupo. En general, los trabajadores no actúan ni reaccionan aisladamente como individuos, sino como miembros de grupos. En el experimento de Hawthorne, los individuos no podían establecer por sí mismo su cuota de producción, sino que debían dejar que la estableciera e impulsara el grupo. Ante cualquier trasgresión de las normas grupales, el individuo recibía castigos sociales o morales de sus compañeros para que se ajustara a los estándares del grupo. (Chiavenato, 2002)

La teoría clásica no llegó a percibir que el comportamiento de los empleados está influenciado por las normas y los valores de los grupos sociales en que participan. Según Kurt Lewin (1958) verificó posteriormente que el individuo se resistirá al cambio para no apartarse de los parámetros del grupo, en tanto éstos permanezcan inmodificables. Debido a que el poder del grupo para provocar cambios en el comportamiento individual es muy grande, la administración no puede tratar a los trabajadores individualmente, como si fueran átomos aislados, sino como miembros de grupos de trabajo, sujetos a las influencias sociales de estos grupos. Los trabajadores no reaccionan como individuos aislados frente a la administración, a sus decisiones, normas, recompensas y castigos, sino como miembros de grupos sociales cuyas actitudes se hallan influenciadas por códigos de conducta grupal. Es la teoría del control social sobre el comportamiento. La amistad y los grupos sociales de los

trabajadores poseen significado trascendental para la organización y, por lo tanto, deben ser considerados los aspectos importantes en la teoría de la administración.

La teoría de las relaciones humanas contrapone el comportamiento social del trabajador al comportamiento mecánico propuesto por la teoría clásica, basado en la concepción atomística del hombre.

*Las recompensas y sanciones sociales.*

Durante el experimento de Hawthorne se comprobó que los obreros que producían muy por encima o muy por debajo de la norma socialmente determinada, perdían el afecto y el respeto de los compañeros; así, los trabajadores de la sala de montaje de terminales preferían producir menor y, en consecuencia, ganar menos que poner en riesgo las relaciones de amistad con sus compañeros. El comportamiento de los trabajadores está condicionado por normas o estándares sociales. Cada grupo social desarrolla creencias y expectativas con relación a la administración: esas creencias y expectativas reales o imaginarias influyen no sólo en las actitudes sino también en las normas o estándares de comportamiento que el grupo define como aceptables, a través de los cuales evalúa a sus integrantes. Son buenos compañeros y colegas, si se ajustan a esas normas y estándares de comportamiento, y son pésimos colegas o compañeros desleales, si transgreden aquellas normas y estándares.

Para Taylor, y para la mayoría de los autores clásicos, predominaba el concepto del hombre económico, según el cual el hombre es motivado e incentivado por estímulos salariales y económicos. De allí se deriva el hecho de que casi todos los precursores de la administración científica hayan elaborado un plan de incentivo salarial para evaluar la eficiencia y bajar los costos operacionales. Taylor afirmaba que si se elegía un buen método, se seleccionaba el ejecutor adecuado de acuerdo con sus características físicas y se ofrecía un esquema de renumeración basado en la producción que aumentara proporcionalmente a la eficiencia del empleado, este produciría el máximo posible hasta el límite de su capacidad fisiológica, si las condiciones ambientales lo permitían.(Chiavenato,2002).

Mayo y sus seguidores creían que esa motivación económica era secundaria en la determinación del rendimiento del trabajador. Conforme a la teoría de las relaciones humanas, a las personas las motiva, principalmente, la necesidad de

reconocimiento, aprobación social y participación en las actividades de los grupos sociales en que conviven. De allí surge el concepto de hombre social.

Las recompensas y sanciones no económicas influyen significativamente en el comportamiento de los trabajadores y limitan, en gran parte, el resultado de los planes de incentivo económico. Aunque esas recompensas sociales y morales son simbólicas y no materiales, inciden de manera decisiva en la motivación y la felicidad del trabajador.

#### *Los grupos informales.*

Mientras los clásicos se preocuparon exclusivamente por los aspectos formales de la organización (autoridad, responsabilidad, especialización, estudios de tiempos y movimientos, principios generales de administración, departamentalización, etc.), en Hawthorne los investigadores se concentraron casi por completo en los aspectos informales de la organización (grupos informales, comportamiento social de los empleados, creencias, actitudes, expectativas, etc.). La empresa pasó a ser vista como una organización social compuesta de diversos grupos sociales informales, cuya estructura no siempre coincide con la organización formal, es decir, con los propósitos y la estructura definidos por la empresa.

Los grupos informales constituyen la organización humana de la empresa, que muchas veces está en contraposición a la organización formal establecida por la dirección. Los grupos informales definen sus reglas de comportamiento, sus formas de recompensas o sanciones sociales, sus objetivos, su escala de valores sociales, sus creencias y expectativas, y cada participante los asimila e integra en sus actitudes y su comportamiento.

La teoría de las relaciones humanas esbozó el concepto de organización informal: la organización no solo se compone de personas aisladas, sino del conjunto de personas que se relacionan espontáneamente entre sí. Roethlisberger y Dickson (1939) comprobaron que “una organización industrial es algo más que una multiplicidad de individuos que actúan según sus intereses económicos. Esos individuos también experimentan afectos y sentimientos, se relacionan entre sí, y en sus trato diario tienden a establecer patrones de interacción. La mayoría de los



individuos que aceptan esos patrones tienden a aceptarlos como verdaderas imprescindibles y obvias, y reaccionan de acuerdo con lo que ellos determinan.

*Las relaciones humanas.*

En la organización, los individuos participan en grupos sociales y se mantienen en constante interacción social. Para explicar y justificar el comportamiento humano en las organizaciones, la teoría de las relaciones humanas estudió a fondo esa interacción social. Se entiende por relaciones humanas las acciones y actitudes resultantes de los contactos entre personas y grupos.

Cada individuo es una personalidad altamente diferenciada, que incide en el comportamiento y las actitudes de las personas con quienes mantiene contacto y, a la vez, recibe mucha influencia de sus semejantes. En la búsqueda de comprensión, aceptación y participación, el individuo trata de compenetrarse con otros individuos y grupos definidos, con el fin de satisfacer sus intereses y aspiraciones más inmediatos. En su comportamiento influyen el ambiente y las diversas actitudes y normas informales existentes en los distintos grupos.( Chiavenato,2002).

### **3. MATERIAL Y METODOLOGÍA DE ANÁLISIS**

#### **3.1 Antecedentes Generales de la Empresa Privada en la Provincia de Valdivia.**

La provincia de Valdivia, está integrada por doce comunas, las cuales son: Panguipulli, Lanco, San José de Mariquina, Máfil, Valdivia, Corral, Los Lagos, Paillaco, Futrono, La Unión, Lago Ranco y Río Bueno. Estas comunas corresponden a la Décima Región de Los Lagos, además de las Provincias de Osorno, Llanquihue, Chiloé y Palena.

Según el Registro General de Patentes del año 2004 se registró un total de 27.096 empresas privadas, las que se encuentran clasificadas según Sector Económico y comuna al cual pertenece cada una de éstas. Información especificada en el Anexo 1.

Este estudio se centra en las comunas de Paillaco y Los Lagos, en las cuales se encuentran 1.536 y 1302 empresas privadas respectivamente. Como se indica en el Anexo 1.

#### **3.2 Características de la Investigación.**

Para realizar esta investigación, el tipo de estudio fue de tipo Exploratoria, debido a que no existen estudios anteriores sobre el tema. Igualmente debido a las características y relación que existen entre las variables, se tuvo un alcance Descriptivo y Correlacional.

El Diseño fue No Experimental, debido a que las variables a analizar no sufrieron cambios en el análisis; y Transversal, por tratarse de una investigación desarrollada en un momento único de tiempo.

### 3.3 Determinación del Campo de Estudio.

La Población investigada se encuentra compuesto por todas las empresas privadas de la Provincia de Valdivia que se encontraban enroladas en el Registro General de Patentes del año 2004, las que fueron entregadas por las Ilustres Municipalidades de la Provincia de Valdivia.

Así, el total de empresas privadas de las Provincias de Valdivia a considerar en el estudio fue de 27.096, en el cual 1.536 corresponden a la comuna de Paillaco y 1.302 a la comuna de Los Lagos.

### 3.4 Determinación de la Muestra.

El muestro para determinar el total de la población en estudio, se efectuó a través del total de empresas privadas enroladas en los Registros Generales de Patentes de cada una de las comunas de la Provincia de Valdivia; para este efecto no se consideró el Sector Silvoagropecuario.

Por lo que el total de empresas privadas de las Provincias de Valdivia consideradas fue de 10.146, de las cuales 489 corresponden a Paillaco y 422 a la comuna de Los Lagos. Información especificada en Anexo 2.

La base para determinar la muestra se efectuó por Muestreo Aleatorio Simple con ubicación de Estratos y con Afijación Proporcional para la distribución de la muestra entre los estratos, y ello para estimar “la proporción” en una población Infinita con corrección para población Finita.

La formula para determinar la muestra fue:

$$n_{\infty} = \frac{Z^2_{1-\frac{\alpha}{2}} p(1-p)}{\varepsilon^2}$$

Donde,

$Z^2_{1-\frac{\alpha}{2}}$  :  $(1,96)^2$ , es el cuadrado del valor de la tabla de la distribución Normal Estándar para una confianza del 95% con  $\alpha= 0,05$  bilateral; es el valores elegido.

$p(1-p)$  : Varianza de la variable binomial

$p$  : 0,5; supuesta probabilidad de una de dos respuestas (éxito).

$1 - p$  :  $q = 0,5$ ; probabilidad de fracaso en la proporción para una muestra lo más conservadora posible.

$\varepsilon^2$  :  $(0,05)^2$ , es el cuadrado del error máximo admisible; es un valor muy usado y elegido en base a consideraciones de costos, tiempo y accesibilidad de los encuestados.

Aplicando el factor de corrección para poblaciones Finitas se determinó una muestra total para la Provincia de Valdivia de 370 empresas privadas. Información en Anexo 3.

$$n = \frac{n_{\infty}}{1 + \frac{n_{\infty}}{N}}$$

Donde,

$n$  : Tamaño definitivo de la muestra.

$N$  : Tamaño del universo en estudio, en este caso 10.146 empresas privadas de la Provincia de Valdivia.

### 3.5 Determinación de la Muestra según Estratos.

La estratificación de la muestra se realizó por afijación proporcional, de acuerdo a la pertenencia de las empresas privadas a los distintos estratos, los cuales estaban constituido por las doce comunas de la Provincia de Valdivia y por las diez grandes divisiones en las que se clasifican las unidades económicas de acuerdo al Clasificador Industrial Internacional Uniforme (C.I.I.U.) de las Naciones Unidas, el

cual permite la comparación internacional de las estadísticas nacionales, distribuyendo los datos económicos según categorías de actividades con tecnología e insumos de producción análogas. En las cuentas nacionales de Chile se usa la CIIU Revisión 2, elaborada por la Comisión de Estadísticas de las Naciones Unidas (1968) y publicada en la Serie M, N° 4, Rev. 2. Levil L. y Uribe H. (1991). Este Clasificador se puede encontrar en el Anexo 4.

El tamaño de la muestra fue distribuida dependiendo del Sector Económico, la cual alcanza un tamaño de 19 empresas para Paillaco y 9 empresas para Los Lagos.

Se debe señalar también que para efectos de seleccionar las empresas privadas de cada una de las comunas, se formuló una base de datos con el total de las empresas privadas que se encontraban enroladas en los Registros Generales de Patentes, las cuales posteriormente se escogieron al azar, para que así todas las empresas de las respectivas comunas tuvieran la misma oportunidad de entregarnos la información requerida.

### **3.6 Instrumento Aplicado**

La recopilación de la información se obtuvo mediante la aplicación de Cuestionarios, como fuente primaria para la obtención de datos. Estos Cuestionarios se aplicaron de forma auto administrada según las empresas, comuna a la que pertenecen y Sector Económico. Este cuestionario se detalla en el Anexo 39

Este Cuestionario constaba de:

1. Preguntas dirigidas para los empresarios y los trabajadores, y su finalidad era medir las relaciones laborales existentes en cada una de las empresas privadas de las comunas de Paillaco y Los Lagos.
2. El tipo de preguntas fueron de tipo cerrado, en la cual los trabajadores y empresarios debían contestar por la alternativa correspondiente a la pregunta y de tipo abierto, en el cual debían dar su opinión sobre el tema que se les estaba preguntando.

3. Contenía un total de 102 indicadores los cuales se encontraban agrupados en 17 dimensiones.
4. Las encuestas se encontraban divididas por dimensiones, estas son: identificación de la empresa, localización, la empresa, trabajadores de la empresa, suministro de trabajadores, externalización de actividades, trabajo de temporada, jornada de trabajo y tiempo de descanso, higiene y seguridad, condiciones sanitarias y ambiente físico, sindicato y relaciones laborales, el conflicto en la empresa, negociaciones colectivas, capacitación laboral, normativa legal y empresarial, gestión empresarial y del recurso humano y remuneraciones y otros incentivos al trabajo.

### **3.7 Explicación de las dimensiones del instrumento**

a) Identificación de la empresa: corresponde al RUT, razón social y giro.

b) Localización: señala la ubicación de la empresa, considerando provincia, comuna y dirección de ésta.

c) Generalidades de la Empresa: señala la antigüedad de la empresa, su origen, el tipo de propiedad, los bienes y/o servicios que produce, el financiamiento del capital inicial, las comparaciones del capital actual respecto del capital inicial, la existencia de ideas sobre proyecciones para ampliar el tamaño de la empresa, la percepción sobre la continuidad de la empresa, la desconcentración geográfica de la empresa (existencia de filiales), expectativas y posibilidades para actuar en mercados internacionales y las perspectivas y posibilidades de cambios estructurales y de la gestión empresarial

d) Trabajadores de la empresa: se refiere al número de trabajadores, clasificados según sexo, nivel educacional y estado civil, el tipo de contrato al que están suscritos, los tipos de contratos celebrados y finiquitados durante el año 2004 y el primer semestre del presente año, causales de término del contrato de trabajo, estabilidad e inestabilidad laboral.

e) Suministro de trabajadores: representa la utilización de mecanismos de suministro de trabajadores y el número de los trabajadores que suministran la empresa y el número de trabajadores que no son suministrados.

- f) Externalización de actividades: se refiere a la subcontratación de actividades y al tipo de servicio a subcontratar.
- g) Trabajo de temporada: representa si la empresa contrata a trabajadores temporales y cuales son las razones a contratar estos trabajadores temporales.
- h) Jornada de trabajo y Tiempo de descanso: se refiere al número de horas en que los trabajadores permanecen en la empresa, la cantidad de días en que trabajan los y los tiempos de descanso.
- i) Higiene y seguridad laboral: señala los medios de prevención de riesgos existentes, el funcionamiento de los medios e instrumentos de higiene y seguridad en el trabajo y si los trabajadores reciben información sobre los riesgos existentes y si ejercen control sobre los riesgos que se pueden producir.
- j) Condiciones Sanitarias y Ambiente físico: indica el estado en que opera la empresa considerando propiedad de las instalaciones físicas, dimensiones y servicios que ésta dispone, además de posibles problemas que se puedan suscitar.
- k) Sindicatos y relaciones laborales: indica el tipo de sindicatos que pueden existir, el numero de afiliados y no afiliados a estos sindicatos, al tipo de organización multisindical que esta adscrito el sindicato, las razones que explican la no sindicalización de los trabajadores, el comportamiento del empleador frente al sindicato, cual es la percepción respecto a la legislación laboral.
- l) El conflicto en la empresa: se refiere a la existencia de huelgas en el periodo 2004-2005, el motivo de la existencia de huelgas, cuales serian los motivos para una paralización en el trabajo, cual es la actitud frente a problemas en la empresa.
- m) Negociaciones colectivas: indica si la empresa ha realizado negociaciones colectivas entre el 2003-2005, cual fue el tipo de negociación efectuada, cual es la percepción respecto a la negociaciones regladas, al contrato colectivo y al convenio colectivo, cuales son las practicas empresariales para evitar el contrato colectivo, si la empresa se encuentra actualmente con negociaciones y cuales han sido los motivos para que no existan negociaciones colectivas.
- n) Capacitación Laboral: se refiere a las necesidades de capacitar a los trabajadores, si la empresa ha realizado programas de capacitación y si esta empresa los ha realizado, que cursos de capacitación se han realizado.

o) Normativa legal y empresarial: indica el grado de conocimiento que los empresarios poseen con relación a las normas legales que regulan la actividad de la empresa.

p) Gestión empresarial y del Recurso Humano: se refiere al estilo de gestión que predomina en la empresa y quien ejerce el liderazgo en la empresa.

q) Remuneraciones y otros incentivos: señala el monto mensual de las remuneraciones, la composición de la remuneración, los incentivos por productividad que la empresa entrega a los trabajadores y forma de pago de las gratificaciones.

### **3.8 Aplicación del Instrumento.**

El desarrollo de la investigación se realizó en diferentes etapas:

#### ***1º Etapa: Preparación del Cuestionario.***

- En el transcurso del primer semestre de este año se realizó la elaboración de las preguntas que se incluyeron en el Cuestionario. En Septiembre el cuestionario se encontraba listo para llevarlo a cabo, pero antes de que se entregara el instrumento se dio de las respectivas indicaciones e instrucciones. Finalmente, luego de algunas correcciones el cuestionario quedó listo para ser aplicado.

#### ***2º Etapa: Aplicación del cuestionario.***

- En los meses de Octubre y Noviembre se comenzó la aplicación del cuestionario:

La entrega de los cuestionarios se realizó de forma personal a las empresas privadas de los respectivos sectores económicos de las comunas de Paillaco y Los Lagos, las cuales fueron seleccionadas al azar anteriormente en la muestra. En el caso de que la empresa seleccionada no tuviese trabajadores se les debía proporcionar un cuestionario para ser resuelto por el administrador o dueño. De no ser así, se debía proporcionar un cuestionario al administrador o dueño y otro para los trabajadores, el cual debía ser resuelto por el trabajador más representativo entre sus pares o por el presidente del



sindicato en el caso de existir. El número de encuestas a entregar para ser resueltas dependía del tamaño de la empresa. Respecto a la cantidad de encuestas a aplicar a los trabajadores se utilizó el siguiente criterio:

- Empresas con una dotación de hasta 32 trabajadores: 1 cuestionario.
- Empresas con 33 y hasta 100 trabajadores: 2 cuestionarios.
- Empresas con más de 100 y hasta 300 trabajadores: 3 cuestionarios.
- Empresas con más 300 y hasta 500 trabajadores: 7 cuestionarios.
- Empresas con más de 500 y hasta 800 trabajadores: 14 cuestionarios.
- Empresas con 800 y más trabajadores: 20 cuestionarios.

Además, en la mayoría de las empresas se realizó el cuestionario de forma inmediata y en aquellas empresas en las cuales no se pudo se les entregó el cuestionario con las debidas explicaciones e instrucciones para poder responderlos, con el compromiso de que sería retirado en el lapso de una semana aproximadamente.

También se debe señalar que algunas de las empresas seleccionadas ya no se encontraban en funcionamiento, otras habían cambiado de sector económico, otras se negaban responder el cuestionario, o simplemente a otras no se pudo tener acceso. Debido a estas circunstancias se utilizó la nómina de empresas de reemplazo, las cuales, fueron seleccionados de la misma forma que la muestra original, es decir, aleatoriamente.

- A la siguiente semana, se procedió a visitar a los encuestados con el fin de retirar los Cuestionarios, lo cual no fue posible obtener la totalidad de estos, debido a que las personas indicadas en responder estas encuestas no tenían el tiempo necesario. En aquellas empresas que no entregaron los cuestionarios, se amplió el plazo de devolución, para así, lograr obtener la mayor cantidad de respuestas.
- El proceso de aplicación de cuestionario tuvo una duración aproximada de sesenta días, debido a que la mayoría de las empresas encuestadas en las comunas en estudio pertenecían al sector económico n° 6, correspondiente al conjunto de Comercio, Hoteles y Restaurantes. Debido a que estas empresas se dedican en su gran

mayoría a la atención directa de público y que poseen una externa jornada de trabajo, se disponía de menos tiempo para responder el cuestionario.

o De la totalidad de cuestionarios entregados:

Fueron devueltos 37 cuestionarios entre ambas comunas:

- En la comuna de Los Lagos fueron devueltos 15 cuestionarios de las cuales 8 corresponden a empresarios y 7 a trabajadores. Esto corresponde a un 89% de la muestra de la comuna mencionada anteriormente.
- En la comuna de Paillaco fueron devueltos 22 cuestionarios resueltos de los cuales 17 corresponden a empresarios y 5 a trabajadores. Lo que corresponde a un 94.4% de la muestra de la comuna mencionada anteriormente
- Algunas empresas de las comunas de Paillaco y Los Lagos no devolvieron cuestionarios; estas empresas pertenecían al sector Industrial. Los cuestionarios no devueltos fueron 16 encuestas entre ambas comuna.

En la comuna de Los Lagos, a la empresa TEMSA le correspondía devolver 1 cuestionario del empresario o administrador y 7 correspondientes a trabajadores, debido a que corresponde a una empresa de más de 300 trabajadores. Esto corresponde a un 11,11% de la muestra de la comuna antes mencionada.

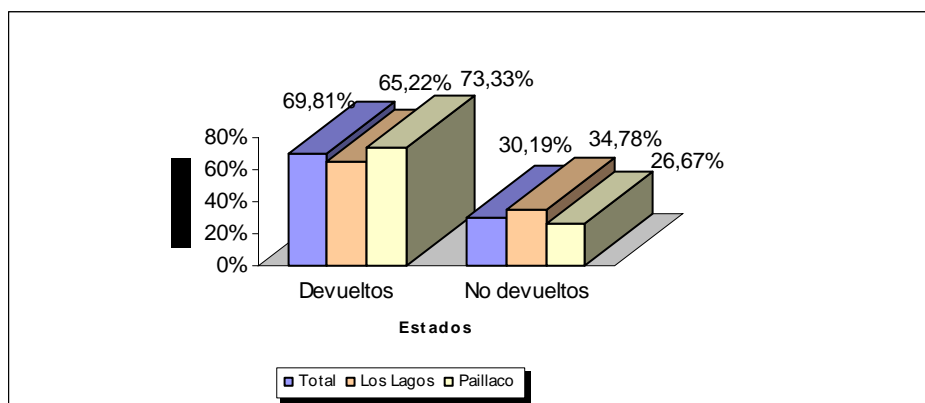
En la comuna de Paillaco, se repitió la situación del caso anterior con la empresa APSA. Esto corresponde a un 5,5 % de la muestra de la comuna antes mencionada.

Resumiendo, del total de la muestra entre ambas comunas fueron devueltos correctamente un 69,81% lo que no invalida la investigación, ya que el porcentaje de respuestas obtenido es representativo respecto al universo en estudio.

En el siguiente gráfico se presenta un resumen de los cuestionarios devueltos y no devueltos en ambas comunas representados en porcentajes. Ver Anexo 5

Gráfico N° 1

Distribución porcentual de Cuestionarios según estado de devolución de las comunas de Paillaco y Los Lagos.



Fuente: elaboración propia, en base a tabla N° 1, Anexo 5

### 3.9 Procedimientos Estadísticos.

Una vez recibidos los cuestionarios, la información obtenida se traspasó a una base de datos de Microsoft Excel, y es en esta planilla electrónica donde fueron codificados y tabulados, para luego ser analizados.

El análisis de los datos se hizo básicamente mediante cálculo de porcentajes.

## **4. PRESENTACIÓN Y DISCUSIÓN DE RESULTADOS**

### **4.1. Características Específicas de las Empresas Privadas en la Comuna de Paillaco.**

Las empresas privadas de la comuna de Paillaco que pertenecen a la muestra en estudio son 18, y el desglose de éstas es el siguiente:

- 15 empresas pertenecientes al Sector Económico Comercio, Hoteles y Restaurantes.
- 2 empresas pertenecientes al Sector Económico Servicios Comunitarios.
- 1 empresa perteneciente al Sector Construcción.

En la Comuna de Paillaco se puede observar que existe una gran tendencia hacia a la creación de empresas privadas pertenecientes al Sector Económico Agricultura, Caza, Silvicultura y Pesca; el que representa un 68% del total de empresas privadas existentes en la comuna en estudio las cuales hasta el año 2004 correspondían a 1536 empresas. En el caso de este estudio, las empresas del sector mencionado no forman parte del estudio de investigación, debido a que éste estudio se realizará por separada.

Con respecto a los sectores económicos que participaron de este estudio, excluido el sector Agricultura, Caza, Silvicultura y Pesca. El Sector de Comercio, Hoteles y Restaurantes presenta un alto porcentaje de la muestra total, el que alcanza un 81.6% del total de empresas pertenecientes a la comuna de Paillaco. Ver Anexo 2.

Tabla N° 1: Número y Porcentaje de Empresas Privadas según Sector Económico en la Comuna de Paillaco.

<b>Sector Económico</b>	<b>N° de Empresas</b>	<b>%</b>
Agricultura, Caza, Silvicultura y Pesca	1.047	68
Explotación de Minas y Canteras	0	0
Industria Manufacturera	27	2
Electricidad, Gas y Agua	4	0
Construcción	2	0
Comercio, Hoteles y Restaurantes	399	26
Transportes, Almacenamiento y Comunicaciones	17	1
Establecimientos Financieros, Seguros y Bienes Inmuebles	2	0
Servicios Comunales, Sociales y Personales	38	2
Actividades no Bien Especificadas	0	0
<b>TOTAL</b>	<b>1.536</b>	<b>100</b>

Fuente: Elaboración propia, en base a cuadro N° 1. Anexo 1

Tabla N° 2: Número y Porcentaje de Empresas Privadas según Sector Económico en la Comuna de Paillaco excluyendo el sector Agricultura, Caza, Silvicultura y Pesca.

Sector Económico	N° de Empresas	%
Explotación de Minas y Canteras	0	0
Industria Manufacturera	27	5.5
Electricidad, Gas y Agua	4	0.8
Construcción	2	0.4
Comercio, Hoteles y Restaurantes	399	81.6
Transportes, Almacenamiento y Comunicaciones	17	3.5
Establecimientos Financieros, Seguros y Bienes Inmuebles	2	0.4
Servicios Comunales, Sociales y Personales	38	7.8
Actividades no Bien Especificadas	0	0
<b>TOTAL</b>	<b>489</b>	<b>100</b>

Fuente: Elaboración propia, en base a cuadro N° 1. Anexo 1

*Nota:* el análisis que se presenta a continuación corresponde a la información que se recibió tanto por parte de los empresarios como de los trabajadores de las empresas muestreadas. Debido a que al momento de tabular y traspasar la información acerca de las respuestas recibidas en terreno, se encontró que no existía una mayor diferencia entre ambas informaciones; Por lo que se decidió hacer el análisis por medio de los empresarios y en el caso en que existieran diferencias sustanciales se analizaran por separado.

#### **4.1.1 Análisis de Aspectos Estructurales de las Empresas Privadas en la Comuna de Paillaco**

Las empresas privadas muestreadas en las comunas de Paillaco poseen algunas características en común:

- el 100% del total las empresas muestreadas de esta comuna tienen su origen de procedencia en alguna comuna de la Provincia de Valdivia. Información indicada en Anexo 7, Cuadro n\* 3 Empresario, Tabla n\* 2
- Además, el 88,23% de las empresas muestreadas, corresponde a un tipo de propiedad de empresa de único propietario. Este porcentaje tan alto de la muestra se debe a que las microempresas de la comuna son principalmente negocios pequeños; que en algunos casos son para la subsistencia de sus dueños, en las cuales no se obtiene grandes beneficios económicos y con las utilidades que se generan estas solo se utilizan para mantenerse en el tiempo.. Ver en Anexo 8, Cuadro n\* 4 Empresario. Tabla n\*3
- La principal fuente de financiamiento inicial de las empresas muestreadas fue por ahorros propios el cual corresponde al 71% del total de la muestra. Ver anexo 9, Cuadro n\* 7 Empresario, Tabla n\*4
- Según los empresarios encuestados con respecto a las variaciones del capital inicial en relación al estado actual de su capital; estos no se encuentran conforme con lo que han obtenido, debido a que solo un 47% de los empresarios encuestados considera que ha aumentado. Ver anexo 10, Cuadro n\* 8 Empresario.
- Respecto a lo que ha ocurrido con la viabilidad de las empresas muestreadas de esta comuna, el 41% de los empresarios señaló que sus posibilidades de continuar en

el tiempo serian regulares, mientras que el 35,29% tiene expectativas malas. Ver anexo 11, Cuadro n\* 12 Empresario.

#### **4.1.2 Análisis de los trabajadores de las empresas privadas en la Comuna de Paillaco.**

Con respecto a la contratación de personal, se puede observar que 4 de las empresas encuestadas de la comuna poseen trabajadores. En el cual solo 1 empresario correspondiente al sector Construcción tiene la mayor concentración de trabajadores, es decir, un 46,6% de trabajadores. De acuerdo al sexo de los trabajadores este se concentra un 86 % del sexo masculino frente a un 14 % del sexo femenino. Anexo 6, Cuadro n\*1, Tabla n\*1

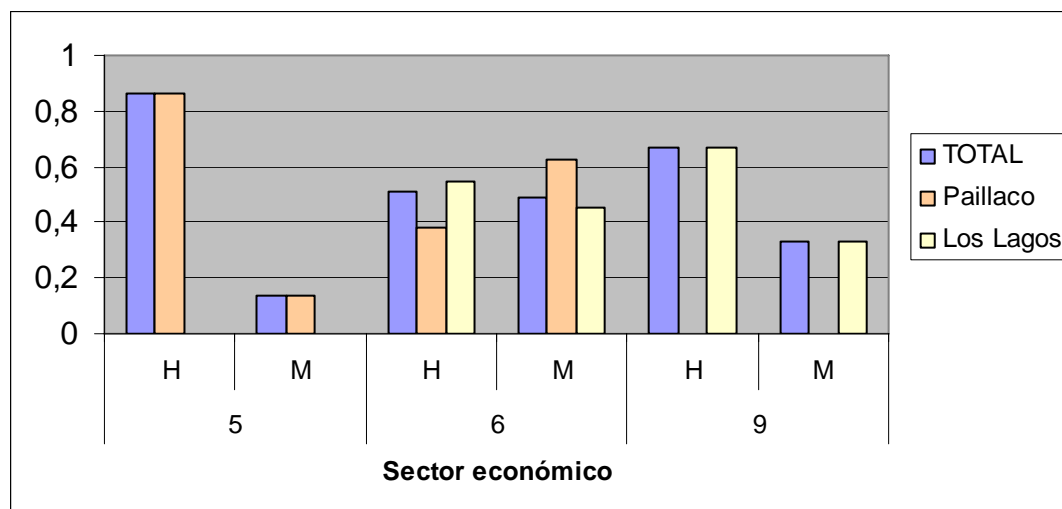
Con respecto al Sector Comercio, Hoteles y Restaurantes se puede destacar que a pesar de ser varias las empresas encuestadas estás en su gran mayoría solo se encontraban representadas por sus empresarios, por lo que tan solo 4 empresas constaban de trabajadores, esto es debido a que la mayoría de las empresas son pequeñas y micro empresas familiares. Anexo 6, Cuadro n\*1, Tabla n\*1

En este sector solo se ve representado un 53,3% del total de trabajadores de las empresas muestreadas. Se puede constatar que la mayor participación en este sector esta constituido por mujeres el cual corresponde a un 62% en comparación con los hombres que representa un 38% del total de trabajadores. Anexo 6, Cuadro n\*1, Tabla n\*1

En el sector servicio podemos señalar que no existe participación de trabajadores de las empresas encuestadas. Anexo 6, Cuadro n\*1, Tabla n\*1

Gráfico N° 2

Distribución porcentual de trabajadores contratados por Sector económico según Sexo de las comunas de Paillaco y Los Lagos. Ver Anexo 6.



Fuente: Elaboración propia, en base a Tabla n° 1, Anexo 6.

En relación a las empresas que contratan trabajadores de temporada se puede ver que los sectores que presentan mayor contratación de este servicio, es en el sector comercio, hoteles y restaurantes y el sector construcción en el cual ambos tienen un porcentaje del 50% del total de la muestra en estudio. Al contrario de lo que ocurre en el sector servicio Servicios Comunes, Sociales y Personales en el cual se aprecia que las empresas no requieren de este tipo de trabajadores. Información en Anexo 12, Cuadro n° 30 Empresario, Tabla n° 5.

En lo concerniente al nivel educacional de los trabajadores se puede decir que la mayoría ha cursado hasta la enseñanza media común. Sin embargo, existe una gran cantidad de trabajadores que poseen sólo la educación básica primaria, lo que habla de una mano de obra no calificada. Anexo 26, Cuadro n°21 Empresario.



#### **4.1.3 Análisis de la Jornada de Trabajo y los Tiempos de Descanso en las Empresas Privadas en comuna de Paillaco.**

De acuerdo a los días que se trabaja y se descansa en las empresas. Se puede ver que los empresarios poseen una jornada de trabajo de 6 seis días a la semana, lo que representa un 88,23% del total de la muestra encuestada en esta comuna y solo descansan 1 día lo que representa un 82,4%. Esto corresponde a una jornada de trabajo de lunes a sábado. Anexo 31, Cuadro n\* 34 Empresario. Al respecto de cuantas horas se trabaja el día sábado podemos señalar que un 76,47% solo trabaja hasta el medio día. Anexo 14, Cuadro n\*35 Empresario.

Según los horarios de trabajo se puede concluir que el total de las empresas pertenecientes a la comuna en estudio trabajan un promedio de 4 horas en la mañana y entre 4 y 5 horas en la tarde. Al respecto de esto podemos decir que el 100% de la muestra encuestada cumple con la ley de jornada laboral, la que consta de 45 horas semanales. Ver Anexo 13, Cuadro N° 32 Empresario.

Con respecto a los días domingos y festivos se concluye que el 94,1% de la muestra encuestada en la comuna de Paillaco no trabaja los días domingos y festivos, y un 5,9% si lo hace. Ver Anexo 14 Cuadro n\*35 Empresario.

#### **4.1.4 Análisis de las Condiciones Sanitarias y Ambiente Físico de las Empresas Privadas de la Comuna de Paillaco.**

De acuerdo a la información recopilada en el cuestionario por parte de los empresarios se concluye que para las empresas encuestadas en la comuna de Paillaco los servicios higiénicos de uso exclusivo para el personal de gerencia representa un 61,76% y para uso exclusivo de los trabajadores, un 28,57 % de las empresas muestreadas y encuestadas. Anexo 36, Cuadro n\* 47 Empresarios.

Con respecto a las duchas en la comuna de Paillaco, para uso exclusivo de la gerencia alcanza un 33,33% de las empresas muestreadas y encuestadas poseen duchas y el 66.67% poseen duchas para uso exclusivo de los trabajadores, en el caso de comedores solo gerencia posee de el uso de estos. En el caso de los casilleros

gerencia y trabajadores poseen en un 50% de las empresas muestreadas y encuestadas respectivamente. Anexo 36, Cuadro n\* 47 Empresarios.

Por otra parte, de acuerdo a las condiciones del ambiente físico de las empresas privadas de la comuna de Paillaco podemos decir que según lo referido por los trabajadores, un 35,29% considera que las condiciones son regulares y un 88,23% considera que son buenas, por lo que se puede decir que los trabajadores se encuentran conformes respecto al lugar físico en el cual se están desempeñando. Anexo 30, Cuadro n\* 48 Trabajadores.

#### **4.1.5 Análisis del Conflicto en las Empresas Privadas de la Comuna de Paillaco.**

Debido a que la mayoría de las empresas muestreadas y encuestadas poseen un número muy reducido de trabajadores y la gran parte de estas empresas se encuentran conformadas por sus propios dueños, es decir de carácter de micro-familiar, la presencia de que existan paralizaciones, huelgas por parte de los trabajadores son mínimas. De hecho un 100% de las empresas encuestadas no han realizado paralizaciones. Ver Anexo 15, Cuadro n\* 59 Empresario.

#### **4.1.6 Análisis de la Capacitación Laboral en las Empresas Privadas de la Comuna de Paillaco.**

Se puede señalar que de las empresas encuestadas de esta comuna, solo un 17,65% del total de las empresas encuestadas ha detectado la necesidad de realizar capacitación. Mientras que un 82,35% respondió que la empresa no había realizado ningún tipo de estudio para capacitar a la empresa. Ver anexo 16, Cuadro n\* 71 Empresario.

El total de empresas encuestadas en Paillaco tanto empresarios como trabajadores consideran que la capacitación del personal es importante. Lo que se puede apreciar en el Anexo 18, Cuadro n\* 79 Empresario.

También se puede señalar que las empresas encuestadas han realizado programas de capacitación. Con respecto acerca de esta información recibida se constató que

principalmente las empresas que realizan estos programas son en su mayoría las empresas del sector Comercio, Hoteles y Restaurantes y el sector Construcción. Anexo 17, Cuadro n\* 72 Empresario.

Sobre el estado actual de capacitación de estas empresas encuestada se puede señalar que el 64,71% no se encuentran realizando ningún programa de capacitación para su personal, mientras que el 35,29% si lo realiza. Ver Anexo 19, Cuadro n\* 80 Empresario.

#### 4.1.7 Análisis de la Normativa Legal y Empresarial

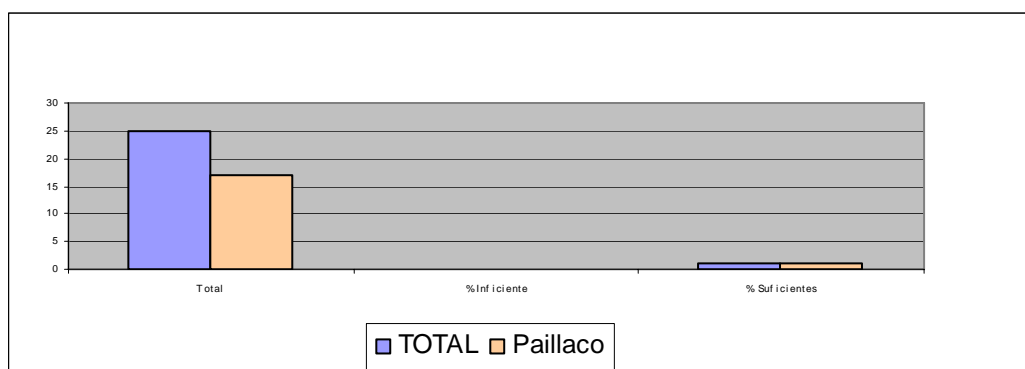
De acuerdo a la información obtenida a través del cuestionario, en la comuna de Paillaco se pudo deducir que:

Según el cumplimiento de la normativa legal que regula las relaciones laborales, los empresarios y trabajadores de estas empresas encuestadas, señalaron que su empresa estaban cumpliendo en un 100% esta normativa, por lo que no presentaron ni quejas ni peticiones para que estas sean cambiadas. Anexo 25, Cuadro n\*82 Empresario y Trabajador.

Según el conocimiento que poseen las empresas con respecto a la normativa legal los empresarios de estas empresas encuestadas señalaron encontrarse un 100% informado sobre este tema; aunque con respecto a los trabajadores solo el 80% señalo estar informado. Ver Anexo 20, Cuadro n\* 81 Empresario y Trabajador.

#### Gráfico N° 3

Empresas Privadas muestreadas y encuestadas distribuidas según su percepción en la actual legislación laboral en la comuna de Paillaco.



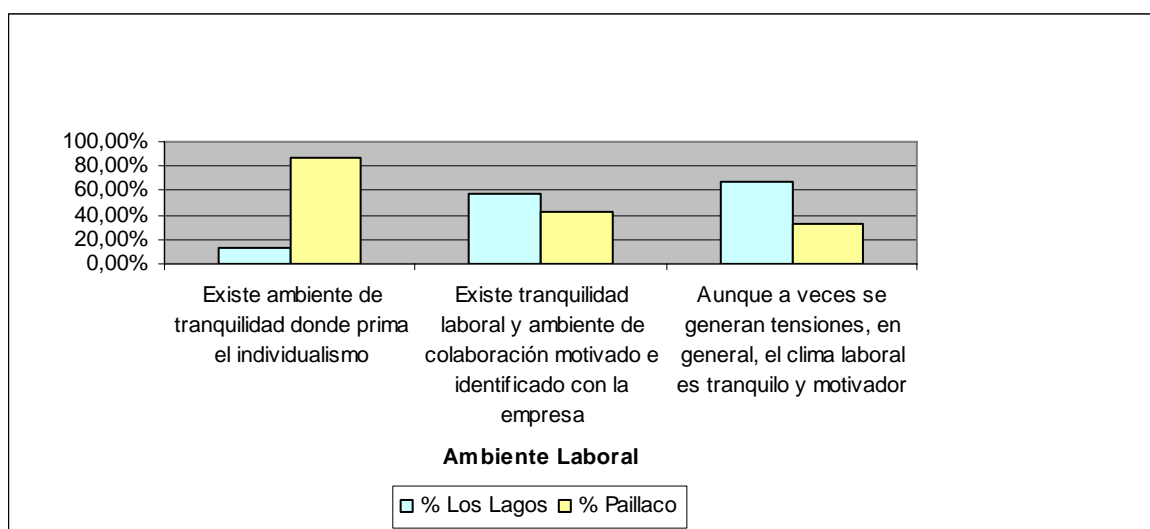
Fuente: elaboración propia, basado en el cuadro 56. Anexo 32

Según los empresarios respecto a la percepción de lo que ocurre con las relaciones laborales se puede ver que el 76% de los trabajadores permanece en un ambiente en el cual existe tranquilidad, en el cual prima la individualidad. Mientras que un 18% cree que en el ambiente existe tranquilidad y una colaboración motivada que se identifica con la empresa.

Por otro lado vemos que 6% cree que en el ambiente se generan a veces tensiones en general y que el clima laboral es tranquilo y motivador. Ver Anexo 21, Cuadro n\* 58 Empresario.

#### Gráfico N°4

Percepción de los empresarios respecto al ambiente de las relaciones laborales en las comunas de Paillaco y Los Lagos



Fuente: elaboración Propia, basado en cuadro n\* 58 “empresario”, Anexo 21

Al contrario de los que respondieron los empresarios podemos ver que un 80% de los trabajadores se desempeñan en un ambiente de tranquilidad en el cual prima el individualismo y el 20% cree que a veces se generan tensiones en general y que el clima laboral es tranquilo y motivador. Ver Anexo 22, Cuadro n\*58 Trabajador.

#### 4.1.8 Análisis de las remuneraciones y otros incentivos al trabajo en las Empresas Privadas de la Comuna de Paillaco.

Respecto al salario que reciben los trabajadores, la mayoría de estos se encuentran en el tramo entre 1 y menos de 1,5 salario mínimo, el cual representa un 62,5% de las empresas encuestadas de esta comuna. También podemos referirnos que el tramo entre 3 o más salario mínimo solo representa un 20% de las empresas encuestadas. En relación con lo que se vio en terreno, el que las remuneraciones sean bajas, esto se puede referir a que en la mayoría de los casos, el trabajo no era lo suficientemente calificado y tampoco lo era el personal. Ver Anexo 23, Cuadro n° 88 Empresario.

Al referirnos en la percepción de los incentivos que otorga la empresa a sus trabajadores, se señala que gran parte de las empresas encuestadas consideran que son regulares, lo que corresponde a un 70%. El 20% de las empresas encuestadas señalan que son buenas y el restante indica que son malas. Ver Anexo 24, Cuadro n° 92 Empresario.

Tabla N° 3

Cuadro N° 92 Empresario Empresas privadas, seleccionadas de una muestra aleatoria, distribuidas Por percepción respecto de la calidad de los incentivos que otorga la empresa Y según Comuna y Sector económico Provincia de Valdivia Diciembre de 2005				
Comuna y Sector Económico de la Empresa	Empresas Privadas distribuidas por percepción respecto de la calidad de los incentivos			
	Total	Buenos	Regulares	Malos
TOTAL	12	16.67%	58.33%	25%
Paillaco	5	20%	60%	20%

Fuente: elaboración propia, en base a cuadro N° 92 Empresario.

#### 4.2. Características Específicas de las Empresas Privadas en la Comuna de Los Lagos.

Las empresas privadas de la comuna de Los Lagos que pertenecen a la muestra en estudio son 8, y el siguiente es el desglose de acuerdo al sector económico al que pertenecen:

- 6 empresas pertenecientes al Sector Económico Comercio, Hoteles y Restaurantes.
- 2 empresas pertenecientes al Sector Económico Servicios Comunitarios.

Tabla N° 4: Número y Porcentaje de Empresas Privadas según Sector Económico en la Comuna de Los Lagos

Sector Económico	N° de Empresas	%
Agric., Caza, Silvicultura. y Pesca	917	68.5
Industria Manufacturera	14	1.1
Electricidad, Gas y Agua	2	0.2
Construcción	2	0.2
Comercio, Hoteles y Restaurantes.	351	26
Transporte, Almacenamiento y Comunicaciones.	8	0.6
Est. Finan., Seg., Bienes Inm.	1	0.1
Servicios Comunales, Sociales y Personales.	44	3.3
<b>TOTAL</b>	1339	100

Fuente: Elaboración propia, de acuerdo a Cuadro N° 1

*Nota:* el análisis que se presenta a continuación corresponde a la información que se recibió tanto por parte de los empresarios como de los trabajadores de las empresas muestreadas y encuestadas. Debido a que al momento de tabular y traspasar la información sobre las respuestas obtenidas en terreno, se encontró que no existía mayor diferencia entre ambas. Por lo que se decidió hacer el análisis por medio de los empresarios y en el caso en que existieran diferencias marcadas se analizarían por separado a los trabajadores.

En la Comuna de Los Lagos existe una alta tendencia hacia la creación de empresas privadas en el Sector económico de Agricultura, Caza, Silvicultura y Pesca el que representa un 68.5% de un total de 1.339 empresas y un 25.1% en el Sector económico de Comercio, Hoteles y Restaurantes, (lo cual se puede apreciar en tabla N\*4)

Como fue recordado con anterioridad, el Sector Económico Agricultura, Caza, Silvicultura y Pesca, no será objeto de estudio en esta investigación. Por lo que al omitir este sector económico. El Sector económico Comercio, hoteles y Restaurantes toma un papel preponderante cubriendo entonces un 83.2% del total de empresas privadas muestreadas y encuestadas de la comuna de Los Lagos, y el sector servicios alcanza un 10.43%. Como se puede ver a continuación en la Tabla: 5.

Tabla N° 5: Porcentaje y Número de Empresas en la comuna de Los Lagos Según Sector Económico. Excluido el Sector Económico Agricultura, Caza, Silvicultura y Pesca

<b>Sector Económico</b>	<b>N° de Empresas</b>	<b>%</b>
Industria Manufacturera	14	3.31
Electricidad, Gas y Agua	2	0.47
Construcción	2	0.47
Comercio, Hoteles y Restaurantes.	351	83.2
Transporte, Almacenamiento y Comunicaciones.	8	1.89
Est. Finan., Seg., Bienes Inm.	1	0.24
Servicios Comunales, Sociales y Personales.	44	10.43
<b>TOTAL</b>	422	100

Fuente: Elaboración propia, de acuerdo a Cuadro N° 4

De acuerdo a la muestra de las empresas privadas muestreadas y encuestadas solo se consideran dos sectores: el sector comercio; hoteles y restaurantes y el sector servicios comunales, sociales y personales.

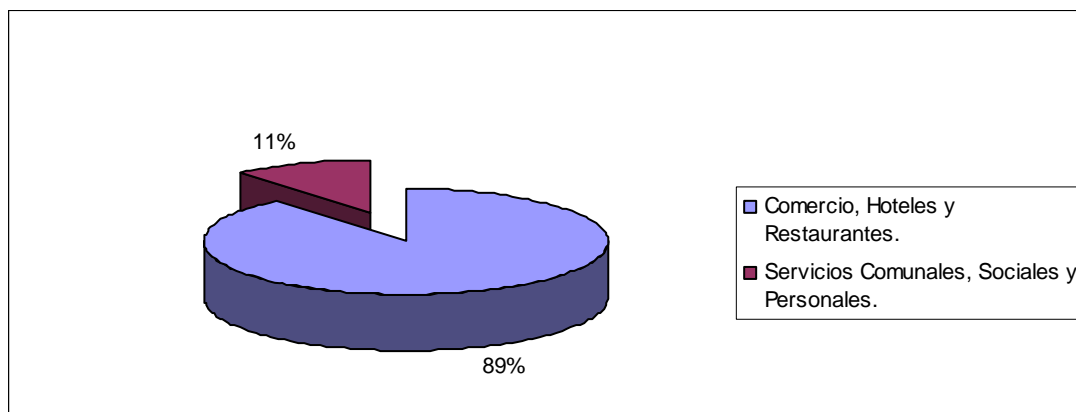
Tabla N° 6: Porcentaje y Número de Empresas en la comuna de Los Lagos Según Sector Económico. Sectores muestreados

<b>Sector Económico</b>	<b>N° de Empresas</b>	<b>%</b>
Comercio, Hoteles y Restaurantes.	351	89
Servicios Comunales, Sociales y Personales.	44	11
<b>TOTAL</b>	395	100

Fuente: Elaboración propia, de acuerdo a tabla N° 4

Gráfico N°5

Distribución porcentual del Número de Empresa Muestreadas y encuestadas según sector económico en la provincia de Los Lagos.



Fuente: Elaboración propia, en base a tabla N° 6

#### **4.2.1 Análisis de Aspectos Estructurales de las Empresas Privadas en la Comuna de Los Lagos.**

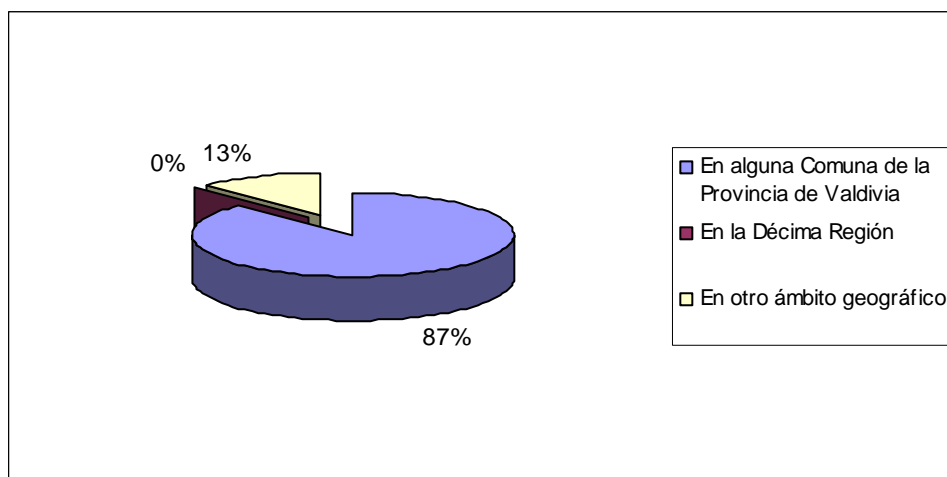
Las empresas privadas muestreadas y encuestadas en las comunas de Los Lagos poseen algunas características en común:

- El 87% de las empresas de esta comuna tienen su origen de procedencia en alguna comuna de la Provincia de Valdivia, y en solo un 13% de ellas corresponden a otro ámbito geográfico. Ver anexo 7, cuadro N°3 Empresarios, tabla N°2
- A continuación los podremos observar en el gráfico N°6



Gráfico N° 6

Distribución porcentual dependiendo del Origen de la Empresa en la provincia de Los Lagos.

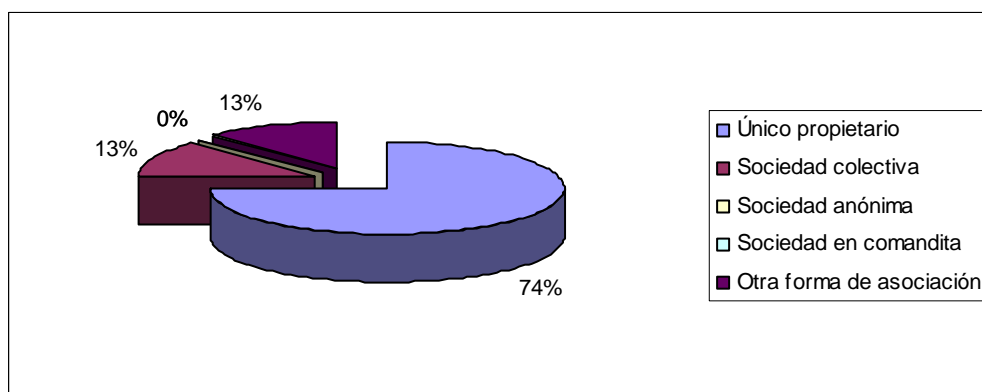


Fuente: elaboración propia, en base a anexo 7

- Además, el 74% de las empresas muestreadas y encuestadas son de un único propietario. Y en el caso del sector servicios este porcentaje corresponde al 100% de la muestra. Ver anexo 8. cuadro N°4 Empresarios, tabla N°3. Así queda de manifiesto en el Gráfico N°7

Gráfico N°7

Distribución porcentual del tipo de propiedad de las empresas muestreadas en la provincia de Los Lagos



Fuente: elaboración propia, en base Anexo 8

- La principal fuente de financiamiento inicial de las empresas muestreadas en la comuna de Los Lagos fue por ahorros propios el cual corresponde al 50% del total de la muestra. Ver anexo 9, cuadro N\*7 Empresarios, tabla N\*4.
- Las perspectivas de los empresarios con respecto a las variaciones del capital inicial a lo largo del tiempo son muy buenas. Debido a que un 100% considera que ha aumentado el capital inicial de la empresa. Ver anexo 10, cuadro N\*8 Empresarios
- Además que un 50% de las empresas tiene buenas posibilidades de crecimiento en el terreno nacional. Sin embargo un 100% de las encuestas respondieron que no tenían expectativas y/o posibilidades de actuar en mercados internacionales. Ver anexo 34, cuadro N\*9 Empresarios
- Respecto a lo que ha ocurrido con la viabilidad de las empresas en esta comuna los empresarios señalaron que sus posibilidades de continuar en el tiempo serian buenas (50 %) y muy buenas (25 %) alcanzando ambas un 75%. Ver Anexo 11, cuadro N\*12 Empresarios

#### **4.2.2 Análisis de los trabajadores de las empresas privadas en la Comuna de Los Lagos.**

Con respecto a la contratación de personal, podemos decir que 7 empresas de las 8 empresas muestreadas, es decir un 88% de las empresas en la comuna poseen trabajadores y en la cual la concentración de trabajadores se presenta en un 60 % en el sector masculino frente a un 40 % al sector femenino. Ver anexo 6, cuadro N\*1, tabla N\*1

En el Sector Comercio, Hoteles y Restaurantes se puede destacar que 5 de las 6 empresas muestreadas poseen trabajadores contratados los que corresponden a un 83% del total del sector. Se puede constatar además que la mayor participación en este sector esta constituido por hombres el cual corresponde a un 55% con respecto a las mujeres que representa un 45% del total de trabajadores. Ver anexo 6, cuadro N\*1, tabla N\*1

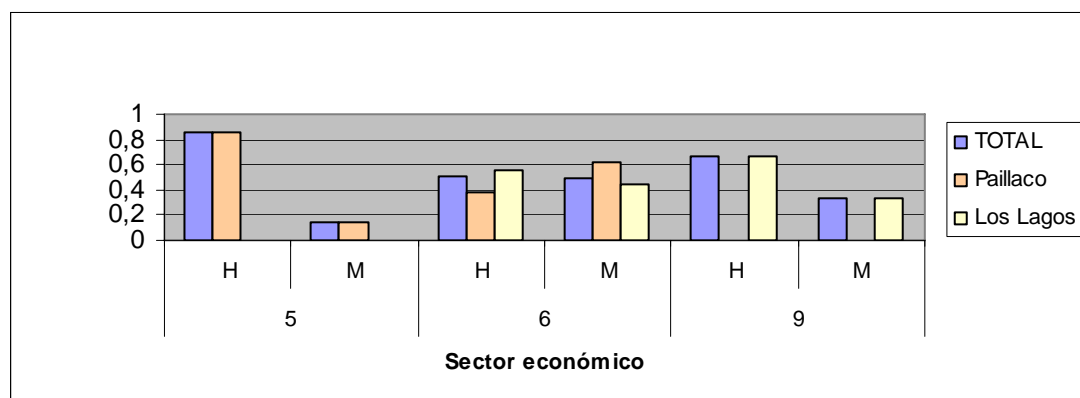
En el sector servicio podemos señalar que posee un 13% de los trabajadores del total de las empresas muestreadas y que en este sector predomina la contratación

masculina con un 67% del total de trabajadores y un solo un 33% corresponden a contratación femenina. Ver anexo 6 cuadro N\*1, tabla N\*1

Esto se puede apreciar en el gráfico N\*8:

Gráfico N° 8

Distribución porcentual de trabajadores contratados por Sector económico según Sexo de las comunas de Paillaco y Los Lagos

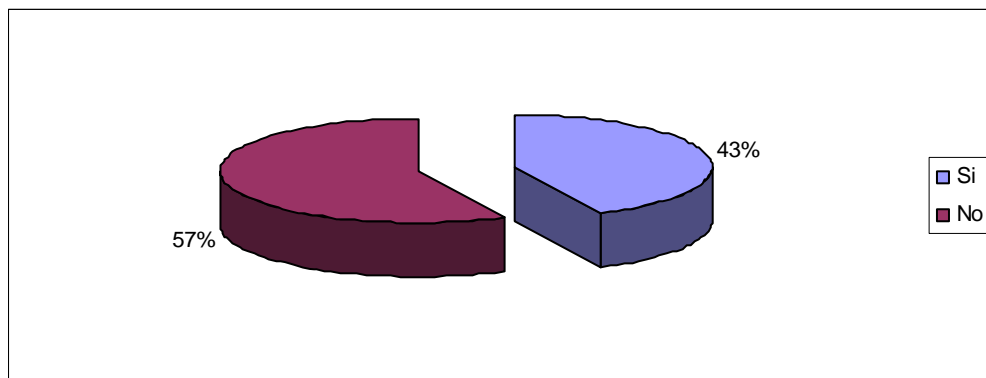


Fuente: elaboración propia, en base a tabla N° 2, Anexo 6

En relación a las empresas que contratan trabajadores de temporada ésta alcanza a un 43% del total de empresas muestreadas y encuestadas en la comuna de los lagos. Lo cual se puede apreciar de mejor forma en el gráfico N\* 9, cuadro N\*30 Empresarios.

Gráfico N° 9

Distribución porcentual de la contratación de trabajadores de las empresas muestreadas y encuestadas en la comuna de Los Lagos.



Fuente: elaboración propia, en base al anexo 12: cuadro N° 30.

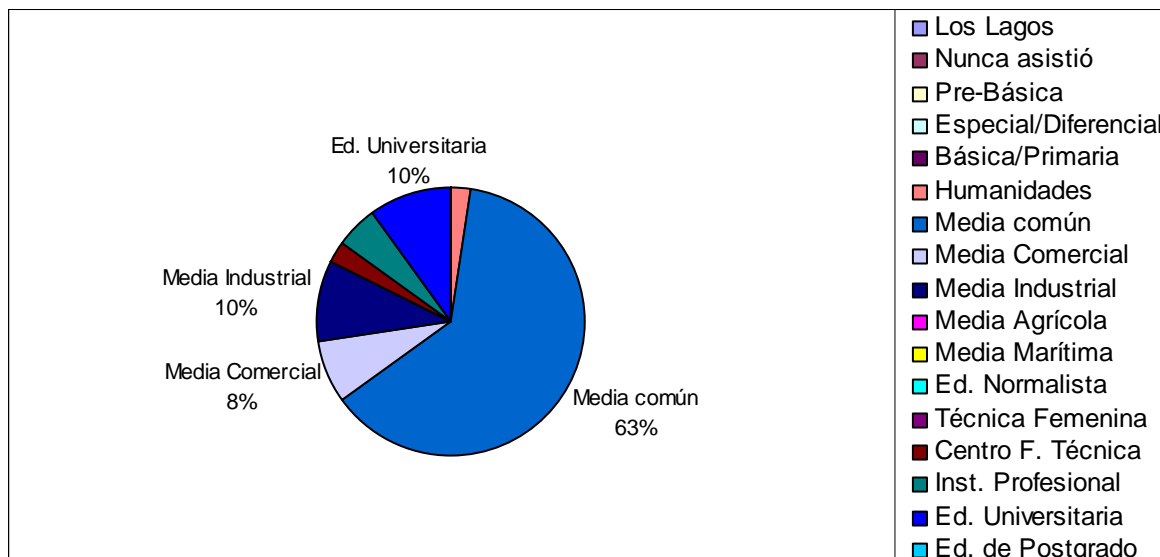
La totalidad de la contratación de trabajadores de temporada es realizada en el sector comercio, hoteles y restaurantes con un 100% del porcentaje del total de la muestra en estudio. Dentro de la contratación del sector comercio, hoteles y restaurantes alcanza a un 60% del total de empresas muestreadas de ambas comunas. Lo cual se contrapone a lo que ocurre en el sector servicio, Servicios Comunales, Sociales y Personales en el cual se aprecia que las empresas no requieren de este tipo de trabajadores. Ver anexo 12, cuadro N\* 30 Empresarios.

Por otra parte, se concluye que la mayor parte del total de los trabajadores de las empresas muestreadas y encuestadas en la comuna de Los Lagos se encuentran en el segmento de edad de entre los 18 y 64 años. Alcanzando un 69% el segmento entre los 25 y los 44 años. Ver anexo 27, cuadro N\*19 Empresarios.

En lo que concierne al nivel educacional de los trabajadores de las empresas muestreadas se puede decir que el 63% del total de los trabajadores ha alcanzado la enseñanza media común. Ver en anexo 26, cuadro N\* 21 Empresarios. Lo cual se puede apreciar de mejor forma en el gráfico que se presenta a continuación Gráfico N\*10

Gráfico N° 10

Distribución porcentual de acuerdo los niveles educacionales alcanzados por los trabajadores de las empresas muestreadas en la comuna de Los Lagos.



Fuente: elaboración propia, en base a anexo 26: cuadro N° 21.

#### 4.2.3 Análisis de la Jornada de Trabajo y los Tiempos de Descanso en las Empresas Privadas en comuna de Los Lagos.

De acuerdo a los días que se trabajan y descansan en las empresas muestreadas en la comuna de Los Lagos se puede decir que tanto los empresarios como los trabajadores trabajan 6 días a la semana lo cual alcanza un 75% del total de empresas muestreadas y encuestadas. Por consiguiente estos descansan 1 día a la semana. . Ver anexo 31, cuadro N\* 34 Empresarios.

Esta jornada de trabajo corresponde de lunes a sábado. Al respecto de cuantas horas se trabaja el día sábado podemos señalar que un 63% del total de la muestra solo trabajan el día sábado hasta el medio día. En relación a lo que se trabaja en las empresas muestreadas durante días domingos se concluye que el 100% de la muestra encuestada en la comuna de Los Lagos no trabaja los días domingos. Se aprecia además que en el caso de los días festivos el 100% de las empresas tanto del sector Comercio, Hoteles y Restaurantes como en el sector servicio, Servicios

Comunales, Sociales y Personales no trabajan durante el día Domingo. Ver anexo 14, cuadro N\* 35 Empresarios.

De acuerdo a los horarios de trabajo se puede concluir que en la mayoría de las empresas muestreadas pertenecientes a la comuna en estudio trabajan un promedio de 4 horas en la mañana y entre 4 y/o 5 horas en la tarde. Ver anexo 13, cuadro N\* 32 Empresarios

De acuerdo a lo recopilado podemos decir que el 100% de la muestra encuestada cumple con la ley de jornada laboral, la que consta de 45 horas semanales.

#### **4.2.4 Análisis de las Condiciones Sanitarias y Ambiente Físico de las Empresas Privadas de la Comuna de Los Lagos.**

De acuerdo a la información recopilada en el cuestionario se concluye que para las empresas Muestreadas y encuestadas en la comuna de Los Lagos, alcanzan un 32 % de la muestra total de las empresas encuestadas. En lo que respecta en el sector gerencia a la habilitación de servicio higiénicos considerando la opinión de los empresarios un 50% de las empresas muestreadas posee servicios higiénicos para el uso exclusivo de la gerencia, y con lo que respecta al uso de duchas, comedores y casilleros un 13% de las empresas muestreadas poseía de estos servicios para el uso del personal de gerencia

En lo que respecta en el sector administrativo la habilitación de servicios higiénicos considerando la opinión de los empresarios un 13% de las empresas muestreadas posee servicios higiénicos para el uso exclusivo del personal administrativo y un 100% de las empresas muestreadas no posee para el uso exclusivo del sector administrativo el uso de duchas, comedores y casilleros.

En relación al sector trabajadores la habilitación de servicio higiénicos considerando la opinión de los empresarios un 87% de las empresas muestreadas posee servicios higiénicos para el uso exclusivo de los trabajadores, y con lo que respecta al uso de duchas, comedores y casilleros solo un 13% de las empresas

muestreadas poseía de estos servicios para el uso de los trabajadores. Ver anexos 36, cuadro N\* 47 Empresarios y Trabajadores.

Por otra parte, de acuerdo a las condiciones del ambiente físico de las empresas privadas de la comuna de Los Lagos se puede decir lo siguiente: que la comuna de Lagos alcanza un 31% del total de las empresas muestreadas de acuerdo al espacio físico tanto para las empresas como para los trabajadores se encuentra buenos en un 100%. En relación a la ventilación la percepción de los empresarios consideran en un 50% la encuentra buena, un 37% de los empresarios la encuentra regular y tan solo un 13% de las empresas muestreadas la encuentra muy malo. En relación a la ventilación la percepción de los Trabajadores consideran en un 57% regular y un 43% de los trabajadores la encuentra buena, en lo que respecta a la iluminación de la empresa la opinión de los empresarios es que un 100% de las empresas poseen buena iluminación, en cambio la opinión de los trabajadores un 72% la considera buena y un 14% la consideran regulares y muy malas. En relación a la temperatura en el ambiente físico de trabajo la percepción de los empresarios es considerada buena en un 50%, un 25% la considera regular y tan solo un 12.5% la considera malo y muy malo. En cambio la percepción de los trabajadores un 72% la considera buena y un 14% la considera regular y mala. Ver anexo 30, cuadro N\* 48 Empresarios y Trabajadores.

#### **4.2.5 Análisis del Conflicto en las Empresas Privadas de la Comuna de Los Lagos.**

Debido a que 100 % de las empresas muestreadas en la comuna de Los Lagos no han tenido presencia de paralización del trabajo por problemas laborales o huelgas por parte de los trabajadores. Ver anexo 15, cuadro N\* 59 Empresarios.

En el caso de los empresarios de tener algún problema con los trabajadores el método utilizado para solucionarlos es el dialogo entre las partes hasta alcanzar una solución. El cual alcanzo un 100% tanto para los empresarios como para los trabajadores. Ver anexo 38, cuadro N\* 62 Empresarios y Trabajadores. Esto se debe a que la mayoría de las empresas son de tamaño micro y pequeñas, las cuales poseen

un numero bajo de trabajadores, por lo que prima el dialogo y muchas veces relaciones de parentesco y amistad dentro de las empresas.

#### **4.2.6 Análisis de la Capacitación Laboral en las Empresas Privadas de la Comuna de Los Lagos.**

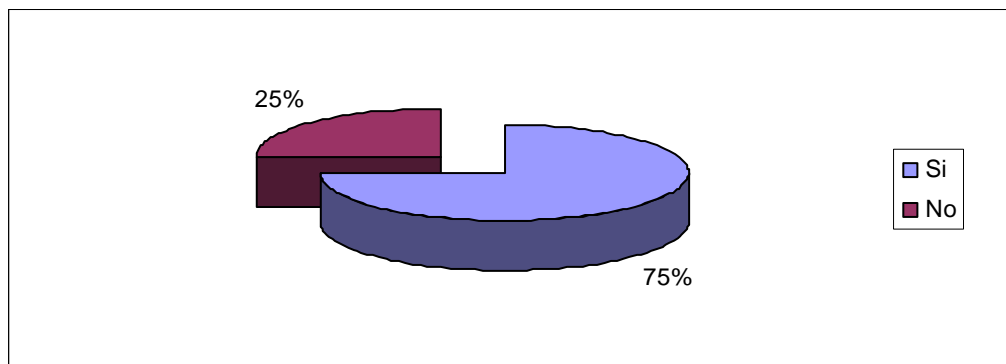
En el ámbito de las capacitaciones laborales Se puede señalar que la percepción de los empresarios de las empresas muestreadas es de que tan solo un 32% del total de empresas muestreadas en ambas comunas. Se han realizado estudios para detectar la necesidad de capacitación en la empresa. En la comuna de Los Lagos la detección para realizar capacitaciones desde la perspectiva de los empresarios alcanza un 75% del total de las empresas muestreadas, tanto en el sector comercio, Hoteles y Restaurantes y en el sector Servicios Comunales, Sociales y Personales. Sin embargo desde la perspectiva de los trabajadores ésta solo alcanza a un 52% de las empresas muestreadas de ambos sectores se han realizado detecciones de las necesidades de capacitación dentro de las empresas. Desde la perspectiva de los trabajadores el sector comercio, Hoteles y Restaurantes alcanza un 57% del total de empresas del sector han realizado algún tipo de detección sobre la capacitación en la empresa. Desde la perspectiva de los trabajadores del sector Servicios Comunales, Sociales y Personales ésta alcanza un 50% del total de empresas del sector han realizado detecciones de la capacitación del personal de la empresa. Ver anexo 16 cuadro N\* 71 Empresarios y Trabajadores.

En relación a la elaboración de programas de capacitación para las empresas desde la perspectiva de los empresarios y de los Trabajadores un 75% del total de empresas muestreadas en Los Lagos han realizado programas de capacitación. En el cual en el sector comercio, Hoteles y Restaurantes este alcanza un 100% de elaboración de programas, en cambio en el sector servicio, Servicios Comunales, Sociales y Personales el 100% de las empresas no han realizado programas de capacitación para la empresa. Ver anexo 17, cuadro N\* 72 Empresarios y Trabajadores. Como se puede apreciar en el siguiente grafico N\*11



Gráfico N° 11

Distribución porcentual en la elaboración de programas de capacitación en las empresas muestreadas en la comuna de Los Lagos



Fuente: Elaboración Propia, según cuadro N°82

En el Ámbito de la importancia de que se le da en relación a la capacitación laboral desde la perspectiva de los empresarios estos le asignan un 100% de importancia en ambos sectores. En relación a la percepción de los trabajadores un 86% de los trabajadores encuentran importante la capacitación laboral y tan solo un 14% de los trabajadores no le asignan importancia a la capacitación. En el sector comercio, Hoteles y Restaurantes servicios este alcanza un 86% de importancia dentro de los trabajadores y un 14% de los trabajadores no le da importancia a la capacitación del personal y en el sector servicio, Servicios Comunales, Sociales y Personales los trabajadores le asignan un 100% de importancia a la capacitación laboral. Ver anexo 18, cuadro N° 79 Empresarios y Trabajadores.

Con respecto a como se encuentra el estado actual de capacitación laboral en su empresa, desde la perspectiva de los empresarios el 100% de las empresas muestreadas señalan que el estado actual de la capacitación laboral es insuficiente ya que actualmente no se encontraban realizando cursos de capacitación para el personal. Desde la perspectiva de los trabajadores estos señalan que es insuficiente en un 86% de los trabajadores, en el cual el sector comercio, Hoteles y Restaurantes servicios este alcanza un 86% de importancia dentro de los trabajadores y un 14% de los trabajadores no le da importancia al estado actual de la capacitación laboral del personal. El 100% de ellos dicen que es insuficiente el estado actual de las

capacitaciones laborales en las empresas muestreadas. Ver anexo 19, cuadro N\* 80 Empresarios y Trabajadores.

#### **4.2.7 Análisis de la Normativa Legal y Empresarial de la comuna de Los Lagos**

De acuerdo a la información obtenida a través del cuestionario, en la comuna de Los Lagos se pudo deducir lo siguiente:

Para las empresas de Los Lagos el conociendo de la normativa legal que regula las relaciones laborales es considerada suficiente en un 100%, tanto como para los empresarios y trabajadores en ambos sectores. Según lo señalado por estos, además estos se encuentran conformes con la normativa legal, por lo que no presentaron ni quejas ni peticiones al respecto. Ver anexo 20, cuadro N\* 81 Empresarios y Trabajadores.

Además tanto los empresarios como los trabajadores señalaron que en un 100% de las empresas muestreadas en ambos sectores se estaba cumpliendo satisfactoriamente con la normativa legal que regula las relaciones laborales de empresas muestreadas. Ver anexo 25, cuadro N\*82 Empresarios y Trabajadores.

Con respecto al conocimiento del personal de las normas fijadas por las empresas tanto empresarios como trabajadores se encuentran satisfechos con las normas fijadas por la empresa, debido a que un 88% las empresas muestreadas reflejan estar completamente satisfechos con la normativa legal que regula las relaciones laborales de las empresas muestreadas.. Ver anexo 28, cuadro N\* 33 Empresarios y Trabajadores.

En lo referido al cumplimiento de las normas fijadas por la empresa, tanto empresarios como trabajadores en ambos sectores se manifiestan totalmente de acuerdo respondiendo en un 100% en forma satisfactoria al cumplimiento de las normas fijadas por la empresa en las empresas muestreadas. Ver anexo 29 cuadro N\* 29 Empresarios y Trabajadores.

#### **4.2.8 Análisis de las remuneraciones y otros incentivos al trabajo en las Empresas Privadas de la Comuna de Los Lagos.**

Respecto al salario que reciben los trabajadores, el mayor porcentaje de estos se encuentran en el tramo entre 1 y menos de 1,5 salario mínimo, el cual representa un 40% del total de las empresas encuestadas de la comuna de los lagos. También podemos referirnos que el tramo entre 3 o más salario mínimo solo representa un 7,6% de las empresas encuestadas. Ver anexo 23, cuadro N\* 88 Empresarios.

En relación con lo que se pudo observar en terreno, el que las remuneraciones sean bajas, se debe a que en la mayoría de los casos, el trabajo no era lo suficientemente calificado. Así como tampoco los trabajadores tienen conocimientos específicos en la labor que realizan

Con respecto a las remuneraciones fijas esta alcanza un 77% del total de remuneraciones que alcanzan los trabajadores de las empresas muestreadas. Ver anexo 35, cuadro N\* 90 Empresarios.

Con respecto a la percepción de los empresarios con respecto a los incentivos que otorga la empresa a sus trabajadores, se señala que gran parte de las empresas encuestadas consideran que son regulares, lo que corresponde a un 57%. El 14% de las empresas encuestadas señalan que son buenas y el 19% indica que son malas. Ver anexo 24, cuadro N\* 92 Empresarios

## 5. CONCLUSIONES

En el trabajo de terreno lo que se puede ver al momento de realizar la encuesta es que el total de las empresas encuestadas en las comunas de Paillaco y Los Lagos son pequeñas y medianas empresas, pero que principalmente no tienen mayor contratación de trabajadores, porque generalmente eran atendidas por los propios familiares del empresario. Al realizar una comparación entre ambas comunas con respecto a las expectativas de crecimiento y viabilidad de las empresas encuestadas se puede decir que los empresarios y trabajadores de estas empresas en la comuna de Los Lagos tienen mayores expectativas acerca del futuro de sus empresas en comparación con Paillaco.

También se puede señalar que gran parte de estas empresas han perdurado en el tiempo, pero si bien su capital inicial con respecto al actual no ha tenido un mayor aumento para crear nuevas ideas de proyectos; esto si les ha permitido ser fuente de supervivencia.

Al referirnos a la importancia que estas empresas le asignan a la capacitación laboral, se puede ver que para los empresarios y trabajadores tienen suma importancia; pero a la vez esto se contradice con la situación real en que se encuentran estas empresas encuestadas, debido a que ninguna de ellas en este momento realiza algún tipo de capacitación.

En el caso del comercio por menor, podemos concluir que éste posee una jornada laboral de 6 días a la semana, siendo ésta por lo general de Lunes a Sábado. Consideramos que lo anteriormente mencionado es un factor clave para que estas empresas se mantengan en el tiempo debido a que el comercio por mayor absorbe una gran cantidad del mercado ya que posee una jornada laboral de 7 días, pero con la posibilidad económica de realizar turnos.

Con respecto a la información recopilada sobre la normativa legal, podemos decir que ésta se encuentra bastante sesgada debido a que al mencionar que este

estudio era solicitado por una entidad relacionada con la Dirección del Trabajo los empresarios y trabajadores asumían desde un principio que la información que ellos entregasen pudiera afectar a la empresa como tal, por lo que consideramos que esta información es poco irrefutable.

Por otra parte, sobre remuneraciones podemos concluir que una gran parte de las empresas proporcionan a sus trabajadores una remuneración no superior a 1,5 salarios mínimos, lo que nos lleva a pensar que se trata de una mano de obra, en gran parte no calificada. Además al referirnos a los bonos que las empresas entregan tanto empresarios como trabajadores consideran que la calidad de éstos es regular, lo cual denota la poca motivación que se busca y consigue a través de estos incentivos.

Además, al referirnos al tema de las gratificaciones podemos decir que una gran porción de las empresas encuestadas en ambas comunas en estudio sólo pagan la gratificación legal de un 25% del salario anual garantizado, lo cual nos hace pensar que si ninguna empresa paga gratificaciones con respecto a las utilidades de las empresas es porque éstas no son muy altas como para ser repartidas entre trabajadores y empresarios y, a la vez, para mantener la empresa en marcha.

## 6. BIBLIOGRAFÍA

- Código del Trabajo 2004a. *Contrato*. Art.7  
2004b. *Negociación Colectiva*. Art.303  
2004c. *Tipos de Sindicatos*. Ley N° 216  
Corte Suprema 1991. *Manifestación del vínculo de subordinación o dependencia*. Decreto rol N° 3.524. Santiago, Chile.
- Chiavenato, I. 2002. *Gestión del talento humano*. Quinta Edición, México: Editorial McGraw-Hill Latinoamericana, S.A.
- Chiavenato, I. 2003. *Introducción a la Teoría General de la Administración*. Quinta Edición, Bogotá: Editorial McGraw-Hill Latinoamericana, S.A.
- Dinamarca, R. 2004. *Reflexiones sobre la negociación colectiva en Chile*. Temas Laborales N° 4. Dirección del Trabajo
- Dolan, S., Shuler, R., y Valle R. 1999. *La Gestión de los Recursos Humanos. Preparando profesionales para el siglo XXI*, Bogotá: Editorial McGraw-Hill. Latinoamericana, S.A.
- Fecci, E. y Wenzel, A. 1995. *Temas Laborales*. Segundo encuentro regional Valdivia – Chile.
- Herrera, G. 1993. *Cambio tecnológico y relaciones laborales: clave de la modernización productiva*. Santiago, Programa de economía del trabajo (PET).
- Infante, R y M. Vega-Centeno. 1999. *La calidad del empleo: lecciones y tareas*. Editado por R. Infante, Santiago.

- Levil L. y Uribe H. 1991. Metodología para desarrollar un Catastro General de empresas de la Provincia de Valdivia. Tesis. Ingeniería Comercial, Universidad Austral de Chile, Valdivia.
- Lewin K. 1958. *Teoría del campo y experimentación en Psicología Social*. Cuadernos del Boletín Institucional de Sociología N°10, Buenos Aires.
- López E. 2005. Glosario sobre las Dimensiones del proyecto “Análisis y Diagnóstico de las relaciones laborales en las empresas privadas de las comunas de la Provincia de Valdivia”
- Pérez, G. 1994. *El concepto de trabajo en un contexto de modernización económica y cambio cultural*. Temas laborales. Facultad de Ciencias Económicas y Administrativas, Universidad Austral de Chile, Valdivia.
- Roethlisberger, F.J., y Dickson, W.J., 1939. *Management and the worker*, Harvard University Press, Boston

# **7. ANEXOS**



Anexo 1

<p align="center"><b>Cuadro 1</b>  <b>NÚMERO DE EMPRESAS PRIVADAS DISTRIBUIDAS POR SECTOR ECONÓMICO 1/ Y SEGÚN COMUNA</b>  <b>PROVINCIA DE VALDIVIA – DICIEMBRE</b></p>											
Comuna	Empresas Privadas Distribuidas										
	TOTAL	Por Sector Económico									
		1 Agricultura, Caza, Silvicultura y Pesca	2 Explotación de Minas y Canteras	3 Industria Manufacturera	4 Electricidad, Gas y Agua	5 Construcción	6 Comercio, Hoteles y Restaurantes	7 Transportes, Almacenamiento y Comunicaciones	8 Establecimientos Financieros, Seguros y Bienes Inmuebles	9 Comunales, Sociales y	10 Actividades no Bien Especificadas
<b>TOTAL</b>	<b>27.096</b>	<b>16.950</b>	<b>4</b>	<b>478</b>	<b>75</b>	<b>81</b>	<b>7.045</b>	<b>389</b>	<b>78</b>	<b>1.976</b>	<b>20</b>
Panguipulli	4.131	3.114	0	56	4	3	830	42	6	72	4
Lanco	1.665	1.168	0	19	2	3	421	22	1	29	0
Mariquina	2.037	1.615	0	18	11	2	335	20	2	34	0
Máfil	679	547	0	6	3	0	113	2	0	8	0
Valdivia	5.735	964	4	236	11	50	2.736	183	52	1.495	4
Corral	553	409	0	2	6	12	110	1	0	10	3
Los Lagos	1.302	880	0	14	2	2	351	8	1	44	0
Paillaco	1.536	1.047	0	27	4	2	399	17	2	38	0
Futrono	1.231	984	0	23	3	1	181	2	0	37	0
Lago Ranco	1.617	1.356	0	12	4	3	214	2	0	19	7
La Unión	3.274	2.303	0	44	10	1	730	62	11	112	1
Río Bueno	3.336	2.563	0	21	15	2	625	28	3	78	1

*Fuente:* INE. VI Censo Nacional Agropecuario 1997.

Ilustres Municipalidades de la Provincia de Valdivia. Registros de Patentes 2004.

1/ Según la clasificación correspondiente al Clasificador Industrial Internacional Uniforme (C.I.I.U.).

## Anexo 2

<b>CUADRO Nº 3</b> <b>NUMERO DE EMPRESAS PRIVADAS DISTRIBUIDAS POR SECTOR ECONÓMICO 1/ (EXCLUYE SECTOR ECONÓMICO Nº 1) Y SEGÚN COMUNA</b> <b>PROVINCIA DE VALDIVIA - OCTUBRE 2004</b>											
Comuna	Empresas Privadas Distribuidas										
	TOTAL	Por Sector Económico									
		1 Agricultura, Caza, Silvicultura y Pesca	2 Explotación de Minas y Canteras	3 Industria Manufacturera	4 Electricidad, Gas y Agua	5 Construcción	6 Comercio, Hoteles y Restaurantes	7 Transportes, Almacenamiento y Comunicaciones	8 Establecimientos Financieros, Seguros y Bienes Inmuebles	9 Servicios Comunales, Sociales y Personales	10 Actividades no Bien Especificadas
<b>TOTAL</b>	<b>10.146</b>	..	<b>4</b>	<b>478</b>	<b>75</b>	<b>81</b>	<b>7.045</b>	<b>389</b>	<b>78</b>	<b>1.976</b>	<b>20</b>
Panguipulli	<b>1.017</b>	..	0	56	4	3	830	42	6	72	4
Lanco	<b>497</b>	..	0	19	2	3	421	22	1	29	0
Mariquina	<b>422</b>	..	0	18	11	2	335	20	2	34	0
Máfil	<b>132</b>	..	0	6	3	0	113	2	0	8	0
Valdivia	<b>4.771</b>	..	4	236	11	50	2.736	183	52	1.495	4
Corral	<b>144</b>	..	0	2	6	12	110	1	0	10	3
Los Lagos	<b>422</b>	..	0	14	2	2	351	8	1	44	0
Paillaco	<b>489</b>	..	0	27	4	2	399	17	2	38	0
Futrono	<b>247</b>	..	0	23	3	1	181	2	0	37	0
Lago Ranco	<b>261</b>	..	0	12	4	3	214	2	0	19	7
La Unión	<b>971</b>	..	0	44	10	1	730	62	11	112	1
Río Bueno	<b>773</b>	..	0	21	15	2	625	28	3	78	1

**Fuente:** Ilustres Municipalidades de la Provincia de Valdivia. Registros de Patentes 2004.

1/ Según la clasificación correspondiente al Clasificador Industrial Internacional Uniforme (C.I.I.U.) .

### Anexo 3

#### DETERMINACIÓN DEL TAMAÑO DE LA MUESTRA

La determinación del tamaño de la muestra se realizó sobre la base de un *Muestreo Aleatorio Simple con ubicación de Estratos y con Afijación Proporcional para la distribución de la muestra entre los estratos*, y ello para estimar “la proporción” en una población Infinita con corrección para población Finita.

El procedimiento realizado fue el siguiente:

a) *Determinación del tamaño muestral según fórmula:*

$$n_{\infty} = \frac{Z^2_{1-\frac{\alpha}{2}} p(1-p)}{\epsilon^2}$$

Donde,

$Z^2_{1-\frac{\alpha}{2}}$  :  $(1,96)^2$ , es el cuadrado del valor de la tabla de la distribución Normal Estándar para una confianza del 95% con  $\alpha= 0,05$  bilateral; es el valor elegido.

**p** : 0,5; probabilidad de éxito.

**1 – p** :  $q = 0,5$ ; probabilidad de fracaso en la proporción para una muestra lo más conservadora posible.

$\epsilon^2$  :  $(0,05)^2$ , es el cuadrado del error máximo admisible; es un valor usado.

Entonces,

$$n_{\infty} = \frac{(1,96)^2 * 0,5(1-0,5)}{0,05^2} = 384$$

Por lo tanto, el tamaño muestral para población Infinita fue de 384 empresas privadas.

*b) Aplicación del factor de corrección para poblaciones Finitas:*

$$n = \frac{n_{\infty}}{1 + \frac{n_{\infty}}{N}}$$

Donde,

**n** : Tamaño definitivo de la muestra.

**N** : Tamaño del universo en estudio, en este caso 10.146 empresas privadas de la Provincia de Valdivia.

Entonces,

$$n = \frac{384}{1 + \frac{384}{10.146}} = 370$$

Por lo tanto, se definió un tamaño muestral de 370 empresas privadas.

*c) Determinación de la muestra según estratos:*

Finalmente, se procedió a estratificar la muestra, con afijación proporcional, de acuerdo a la pertenencia de las empresas privadas a los distintos estratos, los cuales estaban determinados por las 12 comunas de la Provincia de Valdivia y las 10 grandes divisiones en las que se clasifican las unidades económicas de acuerdo al Clasificador Industrial Internacional Uniforme (C.I.I.U.) de las Naciones Unidas.

El cálculo realizado para determinar el número de empresas privadas a encuestar por estrato fue el siguiente:

$$n_h = \frac{N_h}{N} * n$$

Donde,

- N<sub>h</sub>** : Tamaño de la población en el estrato h.
- h** : Número de estratos.
- n** : Tamaño definitivo de la muestra.
- N** : Tamaño del universo en estudio, en este caso 10.146 empresas privadas de la Provincia de Valdivia.

Entonces, el tamaño de la muestra de cada estrato para las comunas de Paillaco Lagos

<b>NUMERO DE EMPRESAS PRIVADAS DISTRIBUIDAS POR SECTOR ECONÓMICO 1/ (EXCLUYE SECTOR ECONÓMICO Nº 1) Y SEGÚN COMUNA</b> <b>PROVINCIA DE VALDIVIA - OCTUBRE 2004</b>											
Comuna	Empresas Privadas Distribuidas										
	TOTAL	Por Sector Económico									
		1 Agricultura, Caza, Silvicultura y Pesca	2 Explotación de Minas y Canteras	3 Industria Manufacturera	4 Electricidad, Gas y Agua	5 Construcción	6 Comercio, Hoteles y Restaurantes	7 Transportes, Almacenamiento y Comunicaciones	8 Establecimientos Financieros, Seguros y Bienes Inmuebles	9 Servicios Comunales, Sociales y Personales	10 Actividades no Bien Especificadas
<b>TOTAL</b>	<b>10.146</b>	..	4	478	75	81	7.045	389	78	1.976	20
Panguipulli	1.017	..	0	56	4	3	830	42	6	72	4
Lanco	497	..	0	19	2	3	421	22	1	29	0
Mariquina	422	..	0	18	11	2	335	20	2	34	0
Máfil	132	..	0	6	3	0	113	2	0	8	0
Valdivia	4.771	..	4	236	11	50	2.736	183	52	1.495	4
Corral	144	..	0	2	6	12	110	1	0	10	3
Los Lagos	422	..	0	14	2	2	351	8	1	44	0
Paillaco	489	..	0	27	4	2	399	17	2	38	0
Futrono	247	..	0	23	3	1	181	2	0	37	0
Lago Ranco	261	..	0	12	4	3	214	2	0	19	7
La Unión	971	..	0	44	10	1	730	62	11	112	1
Río Bueno	773	..	0	21	15	2	625	28	3	78	1

**Fuente:** Ilustres Municipalidades de la Provincia de Valdivia. Registros de Patentes 2004.

1/ Según la clasificación correspondiente al Clasificador Industrial Internacional Uniforme (C.I.I.U.) de todas las Actividades Económicas de las Naciones Unidas.

Por último, es importante destacar que la elección de las empresas privadas dentro de cada estrato se realizó aleatoriamente, de modo que todas las empresas privadas tuvieran la misma posibilidad de ser encuestadas.

## **ANEXO 4**

### **ÍNDICES DE LA CLASIFICACIÓN INDUSTRIAL INTERNACIONAL UNIFORME DE TODAS LAS ACTIVIDADES ECONÓMICAS (C.I.I.U.) REVISIÓN 2.**

División, Agrupación, Grupo o Rama.

#### **1. AGRICULTURA, CAZA, SILVICULTURA Y PESCA.**

##### **1.1 AGRICULTURA Y CAZA.**

##### **1.1.1 PRODUCCIÓN AGROPECUARIA.**

1.1.1.1.0 Incluye cultivos de árboles frutales, semillas, viveros (excepto de especies forestales), hortalizas, flores, plantaciones de té, café, cacao y caucho.

1.1.1.2.0 Cría de ganado, aves de corral, conejos, abejas, otros animales, producción de leche, pieles.

##### **1.1.2 SERVICIOS AGRÍCOLAS.**

1.1.2.0.0 Servicios de recolección, empacado, trilla, descascarado, esquila, riego y fumigación. Secadores para tabaco y otros. Alquiler de equipo agrícola junto con los servicios de conductores y de otros operarios. (El alquiler de equipo sin personal se clasifica en el grupo 83300).

##### **1.1.3 CAZA.**

1.1.3.0.0 Caza ordinaria y por trampas y repoblación de animales. (No incluye la caza deportiva).

##### **1.2 SILVICULTURA Y EXTRACCIÓN DE MADERA.**

##### **1.2.1 SILVICULTURA.**

1.2.1.0.0 Explotación de bosques, viveros de árboles forestales. Recolección de toda clase de productos no cultivados: gomas, resinas, látex, savias, cortezas, hierbas, frutas y flores silvestres, cañas, hojas y raíces. Destilación de savias y producción de carbón vegetal cuando se efectúa en los bosques. Incluye el MGAYP por forestación y mantenimiento de parques.

##### **1.2.2 EXTRACCIÓN DE MADERA.**

1.2.2.0.0 Extracción de madera, talado, producción de troncos y de leña. Cuando estas actividades se realizan en combinación con aserraderos o fábricas de pulpa, y no pueden declararse por separado, se incluyen respectivamente en los grupos 3.3.1.1. y 3.4.1.1.



- 1.3 PESCA.
- 1.3.0 PESCA.
- 1.3.0.1 Pesca de altura y costera.
- 1.3.0.1.0 Pesca de peces, crustáceos y moluscos, recolección de algas cultivadas, perlas, ostras, almejas, langostas, mariscos y otros productos de mar o río
- 1.3.0.2 Pesca n.e.p.
- 1.3.0.2.0 Criaderos de peces, ramas, peces de colores y otros animales de mar o río.

## **2. EXPLOTACIÓN DE MINAS Y CANTERAS**

- 2.1 EXPLOTACIÓN DE MINAS DE CARBÓN
- 2.1.0 EXPLOTACIÓN DE MINAS DE CARBÓN.
- 2.1.0.0.0 Explotación de minas de carbón.
- 2.2 PRODUCCIÓN DE PETRÓLEO CRUDO Y GAS NATURAL
- 2.2.0 PRODUCCIÓN DE PETRÓLEO CRUDO Y GAS NATURAL.
- 2.2.0.0.0 Producción de petróleo crudo y gas natural.
- 2.3 EXTRACCIÓN DE MINERALES METÁLICOS.
- 2.3.0 EXTRACCIÓN DE MINERALES METÁLICOS.
- 2.3.0.1.0 Minas de hierro, hierro manganesífero y arenas ferruginosas. (No incluye la extracción de minerales para fabricación de abonos y elaboración de productos químicos: 2.9.0.2.0.)
- 2.3.0.2.0 Extracción de minerales no ferrosos (azufre, oro, cobre)
- 2.9 EXTRACCIÓN DE OTROS MINERALES.
- 2.9 EXTRACCIÓN DE OTROS MINERALES.
- 2.9.0.1.0 Extracción de balastro, arena y canto rodado (clase 4)
- 2.9.0.2.0 Extracción de minerales para la fabricación de abonos y la elaboración de productos químicos: fosfato, nitrato, espato fluos, azufre, potasa, sodio, borato, arsénico, litio y pigmentos minerales.
- 2.9.0.3.0 Explotación de minas de sal.
- 2.9.0.4.0 Explotación de caleras (piedra caliza).
- 2.9.0.5.0 Extracción de gemas naturales.
- 2.9.0.6.0 Extracción de mármol, granito y arcilla (clase 3). Extracción de minerales n.e.p.
- 2.9.0.9.0 Incluye minas y canteras de yeso, asbesto, mica, cuarzo, abrasivos naturales distintos de arena, grafito, talco; asfaltos y betunes, turba y demás minerales no metálicos no clasificados en otra parte. La molienda, trituración, pulverización, etc. de estos minerales, se incluyen en este grupo cuando se realizan simultáneamente con la extracción.

## **3. INDUSTRIAS MANUFACTURERAS.**

- 3.1 PRODUCTOS ALIMENTICIOS, BEBIDAS Y TABACO.
- 3.1.1-3.1.2 FABRICACIÓN DE PRODUCTOS ALIMENTICIOS EXCEPTO BEBIDAS.
- 3.1.1.1 MATANZA Y PREPARACIÓN DE CARNES Y AVES.

- 3.1.1.1.1 Matanza de ganado.
- 3.1.1.1.2 Preparación y conservación de carnes.
- 3.1.1.1.3 Matanza, preparación y conservación de aves.
- 3.1.1.2 PRODUCTOS LÁCTEOS.
- 3.1.1.2.0 Fabricación de productos lácteos.
- 3.1.1.3 ENVASADO Y CONSERVACIÓN DE FRUTAS Y LEGUMBRES.
- 3.1.1.3.0 Envasados y conservación de frutas, dulce de frutas y legumbres.
- 3.1.1.4 ELABORACIÓN DE PESCADO Y OTROS.
- 3.1.1.4.0 Elaboración de pescado, crustáceos y otros productos marinos.
- 3.1.1.5 ACEITES Y GRASAS VEGETALES Y ANIMALES.
- 3.1.1.5.0 Fabricación de aceites y grasas vegetales y animales.
- 3.1.1.6 MOLINOS HARINEROS, ARROCEROS, YERBATEROS.
- 3.1.1.6.1 Molinos harineros.
- 3.1.1.6.2 Molinos arroceros.
- 3.1.1.6.3 Molienda yerba mate.
- 3.1.1.7 PAN, REPOSTERIA, PASTAS, GALLETERÍA
- 3.1.1.7.1 Fabricación de pan, productos panificados y repostería
- 3.1.1.7.2 Fideerías y preparación de pastas.
- 3.1.1.7.3 Fabricación de galletitas secas, grisines, etc.
- 3.1.1.8 INGENIOS Y REFINERÍAS DE AZUCAR.
- 3.1.1.8.0 Fábricas y refinerías de azúcar.
- 3.1.1.9 CACAO, CHOCOLATE Y CONFITURAS.
- 3.1.1.9.0 Fabricación de cacao, chocolate y confituras.
- 3.1.2 ALIMENTOS DIVERSOS.
- 3.1.2.1 PRODUCTOS ALIMENTICIOS DIVERSOS.
- 3.1.2.1.1 Tostado, mezcla y molienda de café. Preparación de té. Envasado de especias.
- 3.1.2.1.2 Fabricación de productos alimenticios diversos. Fabricación de hielo (no seco). Levadura.
- 3.1.2.2 RACIONES BALANCEADAS.
- 3.1.2.2.0 Preparación de raciones balanceadas.
- 3.1.3 INDUSTRIA DE BEBIDAS.
- 3.1.3.1 DESTILACIÓN Y MEZCLA DE BEBIDAS ESPIRITUOSAS.
- 3.1.3.1.0 Destilación, rectificación y mezcla de bebidas espirituosas.
- 3.1.3.2 INDUSTRIAS VINÍCOLAS.
- 3.1.3.2.0 Industrias vinícolas.
- 3.1.3.3 CERVECERIAS Y MALTERIAS.
- 3.1.3.3.0 Cervecerías y fabricación de maltas.
- 3.1.3.4 BEBIDAS SIN ALCOHOL.
- 3.1.3.4.0 Fabricación de bebidas sin alcohol y aguas gaseosas.
- 3.1.4 INDUSTRIAS DEL TABACO.
- 3.1.4.0 INDUSTRIAS DEL TABACO.
- 3.1.4.0.0 Industria de Tabaco.
- 3.2 TEXTILES, PRENDAS DE VESTIR E INDUSTRIA DEL CUERO.
- 3.2.1 FABRICACIÓN DE TEXTILES.
- 3.2.1.1 LAVADERO, HILANDERIA Y TEJEDURÍA.
- 3.2.1.1.1 Lavadero, enfardelaje y fabricación de tops de lana.

- 3.2.1.1.2 Hilandería, tejeduría y acabado de lana y lana-sintético. Incluye teñido.
- 3.2.1.1.3 Hilandería, tejeduría y acabado de algodón y algodón sintético. Incluye teñido.
- 3.2.1.1.4 Hilandería, tejeduría y acabado de sintéticos.
- 3.2.1.1.5 Hilandería y tejeduría de fibras duras.
- 3.2.1.2 **TEXTILES EXCEPTO PRENDAS DE VESTIR**
- 3.2.1.2.0 Confección de artículos textiles excepto prendas de vestir. Toldos. Bordado. Fabricación de toldos (textiles) y velas de surf.
- 3.2.1.3 **TEJIDOS PUNTO Y MEDIAS.**
- 3.2.1.3.0 Fabricación de tejidos de punto y medias.
- 3.2.1.4 **TAPICES Y ALFOMBRAS.**
- 3.2.1.4.0 Fabricación de tapices y alfombras
- 3.2.1.5 **CORDELERÍA.**
- 3.2.1.5.0 Cordelería.
- 3.2.1.9 **TEXTILES N.E.P.**
- 3.2.1.9.0 Fabricación de textiles n.e.p.
- 3.2.2 **FABRICACIÓN DE PRENDAS DE VESTIR, EXCEPTO CALZADO.**
- 3.2.2.0 **FABRICACIÓN DE PRENDAS DE VESTIR, EXCEPTO CALZADO.**
- 3.2.2.0.1 Confección de ropa exterior.
- 3.2.2.0.2 Fabricación de prendas de cuero.
- 3.2.2.0.3 Confección de ropa interior.
- 3.2.3 **FABRICACIÓN DE PRODUCTOS DE CUERO, SUCEDÁNEOS DE CUERO Y PIELS, EXCEPTO CALZADO Y OTRAS PRENDAS DE VESTIR**
- 3.2.3.1 **CURTIEMBRES Y TALLERES DE ACABADO.**
- 3.2.3.1.0 Curtiembres y talleres de acabado.
- 3.2.3.2.0 Industria de la preparación y teñido de pieles.
- 3.2.3.3 **ARTÍCULOS DE CUERO (MARROQUINERÍA, ETC.)**
- 3.2.3.3.0 Fabricación de productos de cuero y sucedáneos de cuero, excepto el calzado y otras prendas de vestir. Marroquinería, carteras y cinturones.
- 3.2.4 **FABRICACIÓN DE CALZADO, EXCEPTO DE CAUCHO VULCANIZADO O MELDEADO.**
- 3.2.4.0 **CALZADO EXCEPTO CAUCHO Y PLÁSTICO.**
- 3.2.4.0.0 Fabricación de calzado, excepto de caucho vulcanizado o moldeado o de plástico. (Zapatos y botas principalmente de cuero, pantuflas incluso de género)
- 3.3 **INDUSTRIA Y PRODUCTOS DE LA MADERA INCLUIDOS MUEBLES.**
- 3.3.1 **INDUSTRIA DE LA MADERA Y PRODUCTOS DE MADERA Y CORCHO, EXCEPTO MUEBLES.**
- 3.3.1.1 **ASERRADEROS, OBRA BLANCA, PARQUET.**
- 3.3.1.1.0 Aserraderos, acabado de madera, carpintería de obra blanca, fabricación de parquet.
- 3.3.1.2 **ENVASES MADERA Y ARTÍCULOS DE CANA.**
- 3.3.1.2.0 Fabricación de envases de madera y caña, de mimbre y junco.

- 3.3.1.9 PRODUCTOS DE MADERA N.E.P. Y CORCHO.
- 3.3.1.9.1 Fabricación de productos de madera n.e.p.
- 3.3.1.9.2 Fabricación de productos de corcho.
- 3.3.2 FABRICACIÓN DE MUEBLES Y ACCESORIOS, EXCEPTO LOS QUE SON PRINCIPALMENTE METÁLICOS.
- 3.3.2.0 MUEBLES Y ACCESORIOS.
- 3.3.2.0.1 Ebanistería y carpintería de muebles y ataúdes lustrados.
- 3.3.2.0.2 Tapicería (muebles y autos). Fabricación de colchones (de todo tipo)
- 3.4 FABRICACIÓN DE PAPEL Y PRODUCTOS DE PAPEL: IMPRENTAS Y EDITORIALES.
- 3.4.1 FABRICACIÓN DE PAPEL Y PRODUCTOS DE PAPEL.
- 3.4.1.1 PULPA MADERA, PAPEL Y CARTÓN.
- 3.4.1.1.0 Fabricación de pulpa de madera, papel y cartón.
- 3.4.1.2 ENVASES Y CAJAS PAPEL Y CARTÓN.
- 3.4.1.2.0 Fabricación de envases de madera y cajas de papel y cartón.
- 3.4.1.9 ARTÍCULOS DE PAPEL Y CARTON N.E.P.
- 3.4.1.9.0 Fabricación de artículos de papel y cartón n.e.p.
- 3.4.2 IMPRENTAS, EDITORIALES E INDUSTRIAS CONEXAS.
- 3.4.2.0 IMPRENTAS, EDITORIALES E INDUSTRIAS CONEXAS.
- 3.4.2.0.1 Imprentas de diarios y revistas.
- 3.4.2.0.2 Encuadernación e imprentas en general.
- 3.4.2.0.3 Talleres al servicio de imprentas (clisés, fotograbado, etc.) Serigrafía, planograf, fotomecánica y estampado en tela.
- 3.5 FABRICACIÓN DE SUSTANCIAS QUÍMICAS Y DE PRODUCTOS QUÍMICOS DERIVADOS DEL PETRÓLEO Y DEL CARBÓN, DE CAUCHO Y PLÁSTICO.
- 3.5.1 FABRICACIÓN DE SUSTANCIAS QUÍMICAS INDUSTRIALES.
- 3.5.1.1 SUSTANCIAS QUÍMICAS INDUSTRIALES BÁSICAS.
- 3.5.1.1.0 Fabricación de sustancias químicas industriales básicas.
- 3.5.1.2 ABONOS Y PLAGUICIDAS.
- 3.5.1.2.0 Fabricación de abonos y plaguicidas.
- 3.5.1.3 RESINAS SINTÉTICAS Y FIBRAS ARTIFICIALES.
- 3.5.1.3.0 Fabricación de resinas sintéticas, materias plásticas y fibras artificiales.
- 3.5.2 FABRICACIÓN DE OTROS PRODUCTOS QUÍMICOS.
- 3.5.2.1 PINTURAS, BARNICES, LACAS.
- 3.5.2.1.0 Fabricación de pinturas, barnices, lacas y masilla.
- 3.5.2.2 PRODUCTOS FARMACÉUTICOS Y MEDICAMENTOS.
- 3.5.2.2.0 Fabricación de productos farmacéuticos y medicamentos.
- 3.5.2.3 ARTÍCULOS DE LIMPIEZA Y TOCADOR.
- 3.5.2.3.1 Fabricación de jabones y preparados de limpieza. Velas (iluminación).
- 3.5.2.3.2 Fabricación de perfumes, cosméticos y otros productos de tocador.
- 3.5.2.9 PRODUCTOS QUÍMICOS N.E.P
- 3.5.2.9.0 Fabricación de explosivos y municiones. Fabricación de papel radiográfico y fotográfico. Fabricación e productos químicos n.e.p. Fabricación de papel hiliográfico.
- 3.5.3 REFINERIAS DE PETRÓLEO.
- 3.5.3.0 REFINERIAS DE PETRÓLEO.

- 3.5.3.0.0 Producción de naftas, aceites, grasas lubricantes y otros productos derivados del petróleo crudo y fraccionado.
- 3.5.4 FABRICACIÓN DE PRODUCTOS DIVERSOS DERIVADOS DEL PETRÓLEO Y DEL CARBÓN.
- 3.5.4.0 FABRICACIÓN DE PRODUCTOS DERIVADOS DEL PETRÓLEO Y DEL CARBÓN.
- 3.5.4.0.0 Fabricación de materiales para pavimentación y techado a base de asfalto. Fabricación de briquetas de combustibles y combustibles aglomerado de carbón o lignito comprados. Aceites y grasas lubricantes compuestos y mezclados, preparados con materiales comprados.
- 3.5.5 FABRICACIÓN DE PRODUCTOS DEL CAUCHO.
- 3.5.5.1 CÁMARAS Y NEUMÁTICOS.
- 3.5.5.1.0 Industrias de cámaras y neumáticos.
- 3.5.5.9 PRODUCTOS DEL CAUCHO N.E.P.
- 3.5.5.9.0 Fabricación de productos del caucho n.e.p. (juguetes de caucho, calzado de caucho hecho en fábricas de caucho)
- 3.5.6 PRODUCTOS DEL PLÁSTICO N.E.P.
- 3.5.6.0 PRODUCTOS DEL PLÁSTICO N.E.P.
- 3.5.6.0.0 Fabricación de productos plásticos n.e.p. (juguetes de plástico, calzado de plástico, plastilleras, bolsas de nylon, etc. Excepto bijouterie, cierres, hebillas de plástico, que van en la 3.9.0.9.0.
- 3.6 FABRICACIÓN DE PRODUCTOS MINERALES NO METÁLICOS, EXCEPTO LOS DERIVADOS DEL PETRÓLEO Y DEL CARBÓN.
- 3.6.1 FABRICACIÓN DE OBJETOS BARRO, LOZA Y PORCELANA.
- 3.6.1.0 FABRICACIÓN DE OBJETOS BARRO, LOZA Y PORCELANA.
- 3.6.1.0.0 Fabricación de objetos de barro, loza, porcelana y cerámica.
- 3.6.2 FABRICACIÓN DE VIDRIO Y PRODUCTOS DEL VIDRIO.
- 3.6.2.0 FABRICACIÓN DE VIDRIO Y PRODUCTOS DEL VIDRIO.
- 3.6.2.0.0 Fabricación de vidrio y productos del vidrio. Fibra de vidrio.
- 3.6.9 FABRICACIÓN DE OTROS PRODUCTOS MINERALES NO METÁLICOS.
- 3.6.9.1 FABRICACIÓN DE PRODUCTOS DE ARCILLA PARA CONSTRUCCIÓN.
- 3.6.9.1.0 Fabricación de productos de arcilla para construcción.
- 3.6.9.2 CEMENTO, CAL Y YESO.
- 3.6.9.2.0 Fabricación de cemento, cal y yeso.
- 3.6.9.9 FABRICACIÓN DE PRODUCTOS MINERALES NO METÁLICOS.
- 3.6.9.9.1 Fabricación de productos manufacturados de cemento.
- 3.6.9.9.2 Fabricación de productos minerales no metálicos n.e.p. (marmolerías).
- 3.7 INDUSTRIAS METÁLICAS BÁSICAS.
- 3.7.1 INDUSTRIAS BÁSICAS DE HIERRO Y ACERO.
- 3.7.1.0 INDUSTRIAS BÁSICAS DE HIERRO Y ACERO.
- 3.7.1.0.0 Industrias básicas de hierro y acero.
- 3.7.2 INDUSTRIAS BÁSICAS DE METALES NO FERROSOS.

- 3.7.2.0 **INDUSTRIAS BÁSICAS DE METALES NO FERROSOS.**
- 3.7.2.0.0 Industrias básicas de metales no ferrosos.
- 3.8 **FABRICACIÓN DE PRODUCTOS METÁLICOS, MAQUINARIA Y EQUIPO.**
- 3.8.1 **FABRICACIÓN DE PRODUCTOS METÁLICOS, EXCEPTO MAQUINARIA Y EQUIPO.**
- 3.8.1.1 **FABRICACIÓN DE PRODUCTOS METÁLICOS, EXCEPTO MAQUINARIA Y EQUIPO.**
- 3.8.1.1.0 Fabricación de cuchillería, herramientas manuales y cerrajería (llaves), herraduras.
- 3.8.1.2 **MUEBLES Y ACCESORIOS PRINCIPALMENTE METÁLICOS.**
- 3.8.1.2.0 Fabricación de muebles y accesorios principalmente metálicos.
- 3.8.1.3 **FABRICACIÓN DE ESTRUCTURAS METÁLICAS (HERRERÍA DE OBRA).**
- 3.8.1.3.0 Fabricación de productos metálicos estructurales (herrería de obra).
- 3.8.1.9 **ARTÍCULOS METÁLICOS N.E.P.**
- 3.8.1.9.1 Fabricación de artículos de alambre.
- 3.8.1.9.2 Fabricación de artículos de metal (de aluminio, de acero inoxidable, de plomo, de hierro) pro combinaciones especiales y aleaciones (tornillos de hierro, envases y tapas de hojalata, artículos de grifería, baterías de cocina, piletas y mesadas de acero inoxidable, perfiles y papel de aluminio).
- 3.8.1.9.3 Fabricación de artículos metálicos n.e.p. Esponjas de alambre. Talleres de soldadura. Niquelado, laqueado y hojalatería.
- 3.8.2 **CONSTRUCCIÓN DE MAQUINARIA EXCEPTO ELÉCTRICA.**
- 3.8.2.2 **MAQUINARIA Y EQUIPO PARA LA AGRICULTURA**
- 3.8.2.1.0 Construcción de motores y turbinas.
- 3.8.2.2.0 Construcción y reparación de maquinaria y equipo para la agricultura.
- 3.8.2.3 **MAQUINARIA PARA TRABAJAR METALES Y MADERA.**
- 3.8.2.3.0 Construcción de maquinaria para trabajar los metales y la madera.
- 3.8.2.4 **MAQUINARIA Y EQUIPO PARA LA INDUSTRIA.**
- 3.8.2.4.0 Construcción de maquinaria y equipo para la industria, excepto para metales y madera
- 3.8.2.5 **MAQUINAS DE OFICINA, CÁLCULO Y CONTABILIDAD.**
- 3.8.2.5.0 Construcción de máquinas de oficina, cálculo, contabilidad y computación. Reparación de máquinas electrónicas.
- 3.8.2.9 **MAQUINARIA Y EQUIPOS N.E.P.**
- 3.8.2.9.0 Construcción de maquinaria y equipo n.e.p. Excepto la maquinaria eléctrica, (tornería, cigüeñales, armas, bombas de agua manual y ascensores)
- 3.8.3 **MAQUINARIA, APARATOS Y SUMINISTROS ELÉCTRICOS.**
- 3.8.3.1 **MAQUINARIA Y APARATOS INDUSTRIALES ELÉCTRICOS.**
- 3.8.3.1.0 Construcción de máquinas y aparatos industriales eléctricos (electrotecnia). Bobinado.
- 3.8.3.2 **EQUIPOS Y APARATOS DE RADIO, T.V. Y COMUNICACIÓN.**
- 3.8.3.2.0 Construcción de equipo y aparatos de radio, de televisión, de comunicaciones y de antenas.

- 3.8.3.3 APARATOS Y ACCESORIOS ELÉCTRICOS PARA USO DOMESTICO.
- 3.8.3.3.0 Construcción de aparatos y accesorios eléctricos de uso doméstico.
- 3.8.3.9 PILAS, LÁMPARAS, MATERIALES DE CONDUCCIÓN.
- 3.8.3.9.1 Fabricación de acumuladores y pilas (baterías).
- 3.8.3.9.2 Fabricación de lamparillas eléctricas, tubos-luz y válvulas de radio.
- 3.8.3.9.3 Fabricación de piezas y material de conducción eléctrica.
- 3.8.4 MATERIAL DE TRANSPORTE.
- 3.8.4.1 CONSTRUCCIÓN Y REPARACIÓN NAVALES.
- 3.8.4.1.0 Construcciones navales y reparación de barcos.
- 3.8.4.2 CONSTRUCCIÓN DE EQUIPO FERROVIARIO.
- 3.8.4.2.0 Construcción de equipo ferroviario.
- 3.8.4.3 AUTOMÓVILES Y REPUESTOS.
- 3.8.4.3.0 Fabricación de vehículos automóviles y de repuestos para automóviles.
- 3.8.4.4 MOTOS, MOTOCICLETAS Y BICICLETAS.
- 3.8.4.4.0 Fabricación de motos, motocicletas y bicicletas.
- 3.8.4.5 FABRICACIÓN DE AERONAVES.
- 3.8.4.5.0 Fabricación de aeronaves.
- 3.8.4.9.0 Construcción de material de transporte n.e.p.
- 3.8.5 FABRICACIÓN DE EQUIPO PROFESIONAL Y CIENTÍFICO, INSTRUMENTOS DE MEDIDA Y DE CONTROL N.E.P., Y APARATOS FOTOGRÁFICOS E INSTRUMENTOS DE ÓPTICA.
- 3.8.5.1 EQUIPOS PROFESIONALES Y CIENTÍFICOS (ORTOPEDIA)
- 3.8.5.1.0 Fabricación de equipo profesional, científico, instrumentos de medida y de control n.e.p. (aparatos ortopédicos).
- 3.8.5.2 APARATOS FOTOGRÁFICOS, INSTRUMENTOS DE ÓPTICA.
- 3.8.5.2.0 Fabricación de aparatos fotográficos e instrumentos de óptica (anteojos).
- 3.8.5.3.0 Fabricación de relojes.
- 3.9 OTRAS INDUSTRIAS MANUFACTURERAS.
- 3.9.0 OTRAS INDUSTRIAS MANUFACTURERAS.
- 3.9.0.1 JOYAS Y ARTÍCULOS CONEXOS.
- 3.9.0.1.0 Fabricación de joyas y artículos conexos.
- 3.9.0.2 FABRICACIÓN DE INSTRUMENTOS DE MÚSICA.
- 3.9.0.2.0 Fabricación de instrumentos de música.
- 3.9.0.3 ARTÍCULOS DE DEPORTE Y ATLETISMO.
- 3.9.0.3.0 Fabricación e artículos de deporte y atletismo.
- 3.9.0.9 OTRAS INDUSTRIAS MANUFACTURERAS N.E.P.
- 3.9.0.9.0 Otras industrias manufactureras n.e.p. Flores artificiales. Juguetes (no de plástico ni de goma). Matrices para imprenta. Cinta adhesiva, etc.

#### **4. ELECTRICIDAD, GAS Y AGUA.**

- 4.1. ELECTRICIDAD, GAS Y VAPOR.
- 4.1.0.1. Luz y fuerza eléctrica.
- 4.1.0.2. Producción y distribución de gas.
- 4.1.0.3. Suministro de vapor y agua caliente.

## 4.2. OBRAS HIDRÁULICAS Y SUMINISTRO DE AGUA.

4.2.0.0. Obras hidráulicas y suministro de agua, la captación, purificación y distribución de agua.

4.2.0.0.0. Obras hidráulicas y suministro de agua, la captación, purificación y distribución de agua para uso doméstico, industrial y comercial. La mayor parte de las actividades de OSE figuran en esta rama.

## 5. CONSTRUCCIÓN.

### 5.1. OBRAS DE INGENIERÍA.

5.1.0. Incluye instalación de estructuras de metal, hormigón armado, madera, plástico.

5.1.0.0.0. Incluye instalación de estructuras de metal, hormigón armado, madera, plástico. Construcción y reparación de vías férreas, muelles, diques, escolleras, túneles, aeropuertos, hangares. La construcción de pistas para aviones se incluye en la rama 52000. Colocación de redes de servicios eléctricos, telefónicos, de alcantarillado, saneamiento, de agua potable y de fluidos en general. Construcción y reparación de plantas de tratamiento de agua potable, de aguas servidas, canchas de deportes, piletas de natación, infraestructuras de plazas, parques y jardines públicos. Construcción y reparación de estadios deportivos, represas, tajamares, atajos.

### 5.2. OBRAS DE VIALIDAD.

5.2.0. Incluye construcción y reparación de autopistas, rutas, carreteras, caminos, calles, veredas, etc.

5.2.0.0.0. Incluye construcción y reparación de autopistas, rutas, carreteras, caminos, calles, veredas, alcantarillas, pavimentos en general, puentes, pistas de aeropuertos y pistas para ómnibus.

### 5.5. OBRAS DE ARQUITECTURA.

5.5.0. Construcción y reparación de edificios: de habitación, residencia transitoria, comerciales.

5.5.0.0.0. Construcción y reparación de edificios: de habitación, residencia transitoria, comerciales, bancarios, industriales, hoteleros, religiosos, de espectáculos públicos (excepto los incluidos en 5.1.0.0.0.), de enseñanza, culturales, deportivos, administrativos, militares, policiales, hospitalarios, de asistencia. Construcción y reparación de edificios funerarios.

### 5.7. CONTRATOS ESPECIALIZADOS (SUB-CONTRATOS DE OBRA).

#### 5.7.1. DEMOLICIÓN, PILOTAJE E INSTALACIONES.

5.7.1.1.0. Demolición de casas y edificios

5.7.1.2.0. Pilotaje.



- 5.7.1.3.0. Instalación de calefacción y aire acondicionado.
- 5.7.1.4.0. Instalación de ascensores.
- 5.7.1.5.0. Instalaciones eléctricas.
- 5.7.1.6.0. Instalaciones sanitarias. Plomero.
- 5.7.2. REVESTIMIENTOS Y TERMINACIONES.
- 5.7.2.1.0. Terminación de frentes. Colocación de andamios. Limpieza y reparación de frentes y exteriores de edificios. Colocación de revestimientos (azulejos, baldosas, lajas). Quinchados.
- 5.7.2.2.0. Pintura, empapelado e impermeabilización. Colocación de endido, estucado, enyesado.
- 5.7.2.3.0. Colocación de vidrios en obra, parquet, mármol, granito. Pulido en obra. Plastificado de pisos.
- 5.7.3. CARPINTERÍA DE MADERA, PLÁSTICA Y METÁLICA.
- 5.7.3.0.0. Colocación de carpintería en obra de madera y metálica, aberturas de plástico.

## **6. COMERCIO, RESTAURANTES Y HOTELES.**

- 6.1. COMECIO AL POR MAYOR. Comprende la reventa (venta sin transformación) de productos nuevos y usados a comerciantes al por menor, a usuarios industriales o comerciales, etc. Con frecuencia, los mayoristas se dedican al acopio, división, reembalaje, embotellado (excepto en recipientes herméticos), etc.
  - 6.1.1. COMERCIO AL POR MAYOR DE PRODUCTOS AGROPECUARIOS.
    - 6.1.1.1.0. Comercio al por mayor de productos agrícolas.
    - 6.1.1.2.0. Comercio al por mayor de productos pecuarios. Remate ganadero.
  - 6.1.2.6.1.3. COMERCIO AL POR MAYOR DE MATERIAS PRIMAS NO AGROPECUARIAS.
    - 6.1.2.0.0. Comercio al por mayor de minerales, metales y productos químicos industriales. Incluye petróleo, supergás, (distribución), etc. Fertilizantes.
    - 6.1.3.0.0. Comercio al por mayor de madera aserrada y materiales de construcción (barracas). Incluye: comercio al por mayor, exportación e importación de piedra, arena, grava, ladrillos, cemento, alambres, baldosas, etc.
  - 6.1.4. VENTA DE MAQUINARIA Y VEHÍCULOS AUTOMOTORES AL POR MAYOR.
    - 6.1.4.0.0. Comercio al por mayor de maquinaria (para la industria, el comercio, el agro, etc.) y de vehículos automotores y sus accesorios.
  - 6.1.5. VENTA DE ARTÍCULOS DE FERRETERÍA Y ELÉCTRICOS AL POR MAYOR.

- 6.1.5.0.0. Comercio al por mayor de artículos de ferretería, eléctricos y electrodomésticos para el hogar.
- 6.1.6. COMERCIO AL POR MAYOR DE MUEBLES Y ACCESORIOS DE OFICINA Y PARA EL HOGAR.
- 6.1.6.0.0. Venta de muebles de oficina y para el hogar, accesorios y otros artículos para el hogar.
- 6.1.7. COMERCIO AL POR MAYOR DE GÉNEROS TEXTILES Y PRENDAS DE VESTIR.
- 6.1.8. COMERCIO AL POR MAYOR DE PRODUCTOS ALIMENTICIOS, BEBIDAS Y TABACO.
- 6.1.9. COMERCIO AL POR MAYOR N.E.P.
- 6.1.9.1.0. Comercio al por mayor de productos farmacéuticos, de veterinaria y de tocador.
- 6.1.9.2.0. Comercio al por mayor de artículos de papelería y librería (cuadernos, diarios, revistas, etc.)
- 6.1.9.9.0. Comercio al por mayor n.e.p.
- 6.2. COMERCIO AL POR MENOR.
- 6.2.1. COMERCIO AL POR MENOR DE COMESTIBLES Y BEBIDAS.
- 6.2.1.1.0. Almacenes y verdulerías.
- 6.2.1.2.0. Fiambrerías y granjas.
- 6.2.1.3.0. Carnicerías.
- 6.2.1.4.0. Pescaderías.
- 6.2.1.5.0. Avícolas, sólo en el caso de reventa (Cuando la unidad se dedica a la cría, se clasifica en la Rama 11120. La matanza se clasifica en la Rama 31113)
- 6.2.1.9.0. Otros negocios de venta de comestibles y bebidas n.e.p. Venta de pan (sin fabricación), venta de hielo. Puestos callejeros.
- 6.2.2. FARMACIAS.
- 6.2.2.0.0. Farmacias, perfumerías, droguerías, homeopatías y yuyerías.
- 6.2.3. TIENDAS DE GÉNEROS TEXTILES, PRENDAS DE VESTIR Y CALZADO.
- 6.2.3.1.0. Tiendas de géneros textiles. Tiendas de prendas de vestir. Mercerías. Ropa usada
- 6.2.3.2.0. Zapaterías (calzado nuevo y usado).
- 6.2.4. COMERCIO AL POR MENOR DE ARTÍCULOS PARA EL HOGAR Y LA OFICINA.
- 6.2.4.1.0. Casas de artículos electrodomésticos, instrumentos musicales y máquinas de oficina.
- 6.2.4.2.0. Mueblerías y colchonerías.
- 6.2.4.3.0. Bazares (sin ferretería).
- 6.2.5. COMERCIO AL POR MENOR DE ARTÍCULOS PARA LA REPARACIÓN DE VIVIENDAS.
- 6.2.5.1.0. Barraca de materiales de construcción (al por menor).
- 6.2.5.2.0. Pinturerías.
- 6.2.5.3.0. Ferreterías (incluye las que también venden artículos de bazar).
- 6.2.5.4.0. Vidrierías.
- 6.2.6. COMERCIO AL POR MENOR DE AUTOMÓVILES, MOTOCICLETAS, REPUESTOS

**6.2.7. ESTACIONES DE GASOLINA Y VENTA DE OTROS COMBUSTIBLES.**

6.2.7.1.0. Estaciones de gasolina (Incluye el lavado de autos y gomería cuando son parte de la estación)

6.2.7.2.0. Carga de garrafas y microgarrafas de supergás. Recarga de extinguidores. Comercio de garrafas, microgarrafas y extinguidores.

**6.2.8. ALMACENES DE RAMOS GENERALES Y SUPERMERCADOS.**

6.2.8.1.0. Comercios de ramos generales – Supermercados.

6.2.8.2.0. Cooperativas de consumo.

6.2.8.3.0. Casas de remate.

**6.2.9. COMERCIO AL POR MENOR N.E.P.**

6.2.9.1.0. Kioscos: cigarrillos, golosinas, diarios, revistas, etc. Papelerías, librerías y jugueterías. Artículos de cotillón. Timbres y sellados.

6.2.9.2.0. Venta de artículos de deporte. Artículos de pesca, camping y playa.

6.2.9.3.0. Joyerías, relojerías y ópticas. Artículos fotográficos.

6.2.9.9.0. Comercio al por menor n.e.p. Bicicletas. Leña. Acuario. Florería. Maquinarias agrícolas. Cosas usadas (excepto ropa y calzado).

**6.3. RESTAURANTES Y HOTELES.**

**6.3.1 BARES Y RESTAURANTES.**

6.3.1.1.0. Bares, restaurantes y otros establecimientos que expenden comidas y bebidas

6.3.1.2.0. Clubes nocturnos y similares.

**6.3.2. HOTELES.**

6.3.2.0.1. Hoteles y pensiones.

6.3.2.0.2. Hoteles de alta rotatividad.

6.3.2.0.3. Capings, bungalows.

**7. TRANSPORTE, ALMACENAMIENTO Y COMUNICACIONES.**

**7.1. TRANSPORTE Y ALMACENAMIENTO.**

**7.1.1. TRANSPORTE TERRESTRE.**

Transporte ferroviario. Incluye coches-camas, vagón-restaurante, servicios terminales y la construcción y reparación de material rodante ferroviario e infraestructura que no pueden declararse por separado.

**7.1.1.2.0. TRANSPORTE URBANO, SUBURBANO E INTERURBANO DE PASAJEROS POR CARRETERA.**

7.1.1.2.1. Compañías de ómnibus urbano colectivo de pasajeros (Incluye trolleys). Estaciones y terminales.

7.1.1.2.2. Compañías de ómnibus Interdepartamental, colectivo de pasajeros. Estaciones y terminales.

**7.1.1.3.0. OTROS SERVICIOS DE TRANSPORTE TERRESTRE DE PASAJEROS.**

7.1.1.3.1. Taxis y remises.

7.1.1.3.2. Compañías de transporte de turismo interno y transporte escolar.

7.1.1.3.9. Otros servicios de transporte terrestre de pasajeros.

**7.1.1.4. TRANSPORTE DE CARGA**

7.1.1.4.0. Transporte de carga. Terminales conexas.

- 7.1.1.5. OLEODUCTOS O GASODUCTOS.
- 7.1.1.5.0. Transporte por oleoductos o gasoductos
- 7.1.1.6. SERVICIOS RELACIONADOS CON EL TRANSPORTE TERRESTRE.
- 7.1.1.6.0. Incluye puestos de peaje, lugares de estacionamiento pago, alquiler de vehículos sin chofer.
- 7.1.2. TRANSPORTE POR AGUA.
- 7.1.2.1.0. Transporte oceánico o de cabotaje (carga y pasajeros).
- 7.1.2.2.0. Transporte por ríos, lagos y canales interiores.
- 7.1.2.3.0. Servicios relacionados con el transporte por agua. Incluye explotación de muelles, atracaderos, faros e instalaciones para la navegación, entre otros. Incluye carga y descarga (estibadores, servicios de práctico, etc.)
- 7.1.3. TRANSPORTE AÉREO.
- 7.1.3.1.0. Empresas de transporte aéreo de pasajeros y carga.
- 7.1.3.2.0. Servicios relacionados con el transporte aéreo. Incluye explotación de aeropuertos y estaciones.
- 7.1.9. SERVICIOS CONEXOS.
- 7.1.9.1.1. Agencias de turismo. Agencias de viaje.
- 7.1.9.1.9. Agentes de transporte marítimo y aéreo. Servicios relacionados con el transporte. Despachante.
- 7.1.9.2.0. Depósito y almacenamiento de bienes (incluso refrigerados) y materias primas, cuando se ofrece como servicio independiente.
- 7.2. COMUNICACIONES.
- 7.2.1. SERVICIOS DE COMUNICACIÓN.
- 7.2.1.1.0. Correo (oficial y de empresas privadas).
- 7.2.1.2.0. Otros servicios de comunicación (telégrafo, telex, radio llamadas, teléfono, etc.) (Los estudios de radiodifusión y televisión figuran en el grupo 9413).
- 8. ESTABLECIMIENTOS FINANCIEROS, DE SEGUROS, BIENES INMUEBLES Y SERVICIOS PRESTADOS A LAS EMPRESAS.**
- 8.1. ESTABLECIMIENTOS FINANCIEROS.
- 8.1.0. INSTITUCIONES MONETARIAS Y OTROS ESTABLECIMIENTOS FINANCIEROS.
- 8.1.0.1. INSTITUCIONES MONETARIAS.
- 8.1.0.1.0. Banco Central, Bancos comerciales, BROU. Casas bancarias.
- 8.1.0.2. OTROS ESTABLECIMIENTOS FINANCIEROS.
- 8.1.0.2.1. Banco Hipotecario, Corporación para el Desarrollo. Instituciones de crédito agrícola.
- 8.1.0.2.2. Cooperativas y asociaciones de ahorro y crédito.
- 8.1.0.2.3. Empresas de crédito personal (incluye tarjetas de crédito).
- 8.1.0.2.4. Casas de empeño.
- 8.1.0.2.9. Otros n.e.p. (incluye corredores de bolsa).
- 8.1.0.3. SERVICIOS FINANCIEROS.

- 8.1.0.3.0. Casas de cambio. Bolsa de valores. Compra-venta de oro. Asesoramiento de inversiones, compañías de inversión y holding. Registros de marcas y patentes. Cámaras compensadoras.
- 8.2. SEGUROS.
- 8.2.1.0. Compañías de seguros, Banco de Seguros del Estado. Seguros de servicio fúnebre.
- 8.2.2.0.0. Agentes y corredores de seguros. Actuarios. Avaluadores.
- 8.3. BIENES INMUEBLES Y SERVICIOS PRESTADOS A LAS EMPRESAS.
- 8.3.1. BIENES INMUEBLES.
- 8.3.1.0.0. Inmobiliarias. Administración de propiedades Inmuebles. Venta de otros inmuebles o lotes en cementerios. Avaluadores de inmuebles. Intermediarios. Instituto de Colonización.
- 8.3.2. SERVICIOS PRESTADOS A LAS EMPRESAS, EXCEPTUANDO EL ALQUILER Y ARRENDAMIENTO DE MAQUINARIA Y EQUIPO.
- 8.3.2.1. SERVICIOS TÉCNICOS.
- 8.3.2.1.0. Servicios Jurídicos y Notariales.
- 8.3.2.2.0. Servicios de Contabilidad. Auditoria y Teneduría de libros.
- 8.3.2.3. SERVICIOS INFORMÁTICOS.
- 8.3.2.3.1. Servicios de procesamiento de datos (digitación).
- 8.3.2.3.2. Servicios de asesoramiento en software y programación en computación (si además brinda servicios de digitación, éstos se incluyen en este grupo) (Los servicios de mantenimiento y reparación de hardware se incluyen en la 3.8.2.5.0)
- 8.3.2.4.0. Servicios técnicos y de Arquitectura. Ingeniero Agrónomo.
- 8.3.2.5. SERVICIOS DE PUBLICIDAD.
- 8.3.2.5.1. Agencias de publicidad.
- 8.3.2.5.9. Publicidad en carteles, aérea, por correo, en el cine, con anuncios luminosos.
- 8.3.2.9. SERVICIOS PRESTADOS A LAS EMPRESAS N.E.P. EXCEPTUANDO EL AQUILER Y ARREDAMIENTO DE MAQUINARIA.
- 8.3.2.9.1. Las agencias de detectives y seguridad.
- 8.3.2.9.2. Empresas de limpieza.
- 8.3.2.9.9. Establecimientos que se dedican principalmente a prestar servicios a las empresas, no clasificados en otra parte, a base del pago de derechos o por contrata, tales como agencias de información sobre crédito; agencias de ajuste y cobranza de cuentas; los servicios de reproducción, dirección de correspondencia, impresión heliográfica, fotocopia, envíos postales y de taquimecanografía; las agencias de colocación; las agencias de información y de noticias; los servicios de administración comercial y de consulta; los diseñadores de modas; los fiadores y los servicios de impresión dactiloscópica. Decoración de interiores.
- 8.3.3. ALQUILER Y ARRENDAMIENTO DE MAQUINARIA Y EQUIPO.

8.3.3.1.0. Alquiler y arrendamiento de maquinaria (sin conductor) y equipo agrícola, manufacturero y de construcción. No se incluye alquiler de equipo de transporte (van en la división 71) ni el arrendamiento de efectos personales o para el hogar.

8.3.3.2.0. Alquiler y arrendamiento de equipo contable y de oficina. Incluye el arrendamiento de equipo de computación por mes, por día y por hora.

## **9. SERVICIOS COMUNALES, SOCIALES Y PERSONALES.**

### **9.1. ADMINISTRACIÓN PÚBLICA Y DEFENSA.**

9.1.1.0.0. Incluye las actividades de los gobiernos centrales, municipales o locales relacionadas con las fuerzas armadas, la policía, las dependencias legislativas, judiciales, de seguros sociales, registros, asuntos exteriores, impuestos, estadísticas y políticas generales. Se excluyen las actividades gubernamentales relacionadas con el transporte, que compiten con el sector privado, las comunicaciones, la enseñanza, la sanidad, la producción, la comercialización y la actividad financiera, cada una de las cuales figura en el respectivo grupo de este manual. Excluye comisarías, cárceles, cuarteles, prefecturas, bases aéreas y navales.

9.1.2.0.0. Comisarías, cárceles, cuarteles, prefecturas, bases aéreas y navales.

Bomberos.

### **9.2. SERVICIOS DE SANEAMIENTO Y SIMILARES.**

9.2.1.0.0. Recolección de basura y limpieza de calles. Eliminación de desperdicios y de aguas residuales. Limpieza de edificios, chimeneas, ventanas, etc.

9.2.2.0.0. Exterminio, fumigación y desinfección de edificios. Barométricas.

Sanitarias.

9.2.9.0.0. Otros servicios de saneamiento y similares n.e.p.

### **9.3. SERVICIOS SOCIALES Y OTROS SERVICIOS COMUNALES CONEXOS.**

#### **9.3.1. INSTRUCCIÓN PÚBLICA.**

9.3.1.1.0. Jardín de infantes. Escuelas primarias. Liceos. Enseñanza secundaria. Escuelas técnicas profesionales y comerciales. UTU. Escuelas de arte. Liceo militar.

9.3.1.2.0. Universidad. Enseñanza superior. Institutos de formación docente.

9.3.1.3.0. Institutos de enseñanza de idiomas.

9.3.1.9.0. Otros institutos de enseñanza n.e.p. (Incluye academias de choferes). Profesores particulares.

#### **9.3.2. INSTITUTOS DE INVESTIGACIÓN FINANCIERA.**

9.3.2.0.0. Investigación en ciencias biológicas y físicas, en ciencias sociales. Instituciones meteorológicas, Investigación médica. Otros institutos de investigación científica n.e.p.

#### **9.3.3. SERVICIOS MÉDICOS Y ODONTOLÓGICOS Y OTROS DE SANIDAD Y VETERINARIA.**

9.3.3.1.1. Hospitales, sanatorios y clínicas médicas. Servicios de laboratorios clínicos y radiológicos.

9.3.3.1.2. Servicios odontológicos (dentistas)

- 9.3.3.1.3. Servicios de ambulancias
- 9.3.3.1.9. Servicios médicos de cualquier naturaleza n.e.p. Paramédicos, podólogos y pedicuros.
- 9.3.3.2.0. Servicios veterinarios. Hospitales y clínicas para animales.
- 9.3.4. INSTITUCIONES DE ASISTENCIA SOCIAL.
- 9.3.4.0.0. Asilos de ancianos. Orfanatos. Organizaciones de caridad y otras instituciones de asistencia social n.e.p. Comisión Nacional de Lucha Antituberculosa. Guarderías infantiles.
- 9.3.5. ASOCIACIONES COMERCIALES PROFESIONALES Y LABORALES.
- 9.3.5.0.0. Cámaras empresariales. Asociaciones profesionales. Sindicatos y organizaciones laborales etc.
- 9.3.9. OTROS SERVICIOS SOCIALES Y SERVICIOS COMUNALES CONEXOS.
- 9.3.9.1.0. Servicios religiosos. No se incluyen los establecimientos de enseñanza, salud, etc., que están a cargo de organizaciones religiosas, las cuales deben clasificarse en sus respectivos grupos de actividad.
- 9.3.9.9.0. Organizaciones políticas, sociedades literarias, cívicas o sociales. Otros servicios sociales y comunales n.e.p.
- 9.4. SERVICIOS DE DIVERSIÓN Y ESPARCIMIENTO Y SERVICIOS CULTURALES.
- 9.4.1.1. PRODUCCIÓN DE PELÍCULAS CINEMATOGRAFICAS.
- 9.4.1.1.0. Producción de películas, transparencias, etc. Laboratorios de revelado y copia de películas.
- 9.4.1.2. DISTRIBUCIÓN Y EXHIBICIÓN DE PELÍCULAS CINEMATOGRAFICAS.
- 9.4.1.2.0. Alquiler de películas (incluye casas de alquiler de videos). Distribución y explotación de cinematógrafo (cines). Otros n.e.p.
- 9.4.1.3. EMISIÓN DE RADIO Y TELEVISIÓN.
- 9.4.1.3.1. Estaciones y estudios de radio.
- 9.4.1.3.2. Estaciones y estudios de televisión.
- 9.4.1.3.9. Otros n.e.p. Servicios de T.V. en circuitos cerrados.
- 9.4.1.4. PRODUCTORES TEATRALES Y SERVICIOS DE ESPARCIMIENTO.
- 9.4.1.4.0. Productores de teatro, conciertos, revistas, etc. Servicios de escenografía, iluminación, equipos, etc. Agencias de contratación de actores. Salas de teatro y de conciertos. Estudios de grabación.
- 9.4.1.5.0. Autores, compositores y otros artistas independientes n.e.p. Periodistas independientes.
- 9.4.2. BIBLIOTECAS, MUSEOS, JARDINES BOTÁNICOS, ZOOLOGICOS Y OTROS SERVICIOS.
- 9.4.2.0.0. Galerías de arte, museos, bibliotecas, jardines botánicos, zoológicos. Otros servicios culturales.
- 9.4.9. SERVICIOS DE DIVERSIÓN Y ESPARCIMIENTO N.E.P.

- 9.4.9.1.0. Salas de baile. Salas de billar, pool y bowling. Salas de maquinitas de juegos. Gimnasios y piscinas. Canchas de fútbol y básquetbol. Canchas de tenis, de golf y de atletismo. Pistas de patinaje. Escuelas de equitación. Alquiler de bicicletas. Alquiler de motocicletas y lanchas. Alquiler de caballos de montar. Hipódromos, velódromos y autódromos. Clubes sociales y deportivos. Otros servicios de diversión y esparcimiento n.e.p. 94920 Casinos, quinielas y loterías.
- 9.5. **SERVICIOS PERSONALES Y DE LOS HOGARES.**
- 9.5.1. **SERVICIOS DE REPARACIÓN N.E.P.**
- 9.5.1.1 **REPARACIONES DE CALZADO Y OTROS ARTÍCULOS DE CUERO.**
- 9.5.1.1.0. Composturas de calzado. Otras reparaciones de artículos de cuero, bolsos y valijas.
- 9.5.1.2. **TALLERES DE REPARACIONES ELÉCTRICAS.**
- 9.5.1.2.0. Reparaciones de radio y televisión. Instalaciones de antenas de T.V. Reparaciones de artículos electrodomésticos.
- 9.5.1.3. **REPARACIÓN DE AUTOMÓVILES Y MOTOCICLETAS.**
- 9.5.1.3.0. Reparación mecánica de automóviles. Electricidad de automotores. Reparación de chapa y pintura de automotores. Reparación de neumáticos (que no son parte de una estación de servicio). Lavaderos de autos (que no son parte de una estación de servicio). Alineación y balanceo. Reparación de motocicletas (cuando hay también alquiler va en el grupo 9.4.9.1.0.). Reparaciones de piezas automotores (cajas de cambio, motores, etc.). Recarga de baterías.
- 9.5.1.4. **REPARACIÓN DE RELOJES Y JOYAS.**
- 9.5.1.4.0. Reparación de relojes y joyas (sólo venta va en la división 62).
- 9.5.1.9. **OTROS SERVICIOS DE REPARACIÓN N.E.P.**
- 9.5.1.9.0. Reparación de bicicletas (cuando hay también alquiler va en 94910). Reparación de equipos y cámaras fotográficas, instrumentos de música, lapiceras, juguetes, máquinas de escribir (no eléctricas), cocinas no eléctricas. Otros servicios de reparación n.e.p. (arreglos de paraguas, tijeras, cuchillos, etc.).
- 9.5.2. **LAVANDERÍAS.**
- 9.5.2.0.0. Lavanderías y servicios de lavanderías (costuras, zurcido), establecimientos de limpieza y de teñidos para las personas y los hogares. El teñido industrial se clasifica en la 3.2.1.1.2. ó 3.2.1.1.3. según corresponda.
- 9.5.3. **SERVICIO DOMÉSTICO.**
- 9.5.3.0.0. Incluye limpiadoras, cocineras, niñeras, mayordomos, jardineros, caseros y otros empleados para el mantenimiento de los hogares.
- 9.5.9. **SERVICIOS PERSONALES DIRECTOS.**
- 9.5.9.1. **PELUQUERÍAS Y SALONES DE BELLEZA**
- 9.5.9.1.0. Peluquería de hombres y niños. Peluquería de damas. Salón de belleza damas. Institutos de formación en cosmética y belleza.
- 9.5.9.2 **ESTUDIOS FOTOGRÁFICOS, INCLUIDA LA FOTOGRAFÍA COMERCIAL**



- 9.5.9.2.0. Casas de fotografía. Laboratorios fotográficos.
- 9.5.9.9.0. Baños turcos y salones de masajes. Prostíbulos. Pompas fúnebres. Conservación de cementerios. Otros servicios personales n.e.p. (Servicio de entrega a domicilio de pedidos telefónicos). Servicio de comisiones. Quiromancia. Organización de fiestas. Rematador por cuenta propia. Cuidador de enfermos.
- 9.6. ORGANIZACIONES INTERNACIONALES.9.6.0.0.0. Organizaciones internacionales y otros organismos extra-territoriales. Incluye NNUU, OEA, ALADI, entre otros.

**0. ACTIVIDADES NO BIEN ESPECIFICADAS.**

- 0.0.0.0.0. Actividades no bien especificadas

**Anexo 5**

Tabla de gráfico N° 1

Número y porcentaje de cuestionarios distribuidos a las empresas privadas según estado de devolución y comuna Provincia de Valdivia - Diciembre 2005 Cuestionarios Distribuidos					
total	%	Devueltos	%	No devueltos	%
53	100	37	69.81	16	30.19
23	43.40	15	65.22	8	34.78
30	56.60	22	73.33	8	26.67

Fuente: Elaboración propia

## Anexo 6

Cuadro n° 1												
Número de trabajadores de las empresas privadas, seleccionadas de una muestra aleatoria, distribuidos por sector económico 1/ (excluye sector económico n° 1) y sexo, según comuna provincia de valdivia - diciembre 2005												
Comuna	Trabajadores de las Empresas Privadas Distribuidos por sectores económicos											
	Total			5			6			9		
				Construcción			Comercio, Hoteles, Restaurantes			Servicios Comunales, Sociales y Personales		
	T	H	M	T	H	M	T	H	M	T	H	M
<b>TOTAL</b>	55	32	23	7	6	1	39	20	19	9	6	3
<b>Paillaco</b>	15	9	6	7	6	1	8	3	5	0	0	0
<b>Los Lagos</b>	40	23	17	0	0	0	31	17	14	9	6	3

*Fuente:* Proyecto de Investigación "La Empresa Privada en la Provincia de Valdivia: Diagnóstico Estructural, Laboral y Económico". Facultad de Ciencias Económicas y Administrativas. Universidad Austral de Chile.

1/ Según la clasificación correspondiente al Clasificador Industrial Internacional Uniforme (C.I.I.U.) de todas las Actividades Económicas de las Naciones Unidas.

Tabla N° 1

Porcentaje de trabajadores según sexo y Sector Económicos						
Comunas	5		6		9	
	H	M	H	M	H	M
TOTAL	86	14	51	49	67	30
Paillaco	86	14	38	62	0	0
Los Lagos	0	0	55	45	67	33

Fuente: Elaboración propia en base a cuadro N° 1

## Anexo 7

Cuadro N° 3 Empresario				
Empresas privadas, seleccionadas de una muestra aleatoria, distribuidas por origen de la empresa y según Comuna y Sector Económico.				
Provincia de Valdivia				
Diciembre de 2005				
Comuna y Sector Económico de la Empresa	Empresas Privadas distribuidas por origen de la empresa			
	Total	En alguna Comuna de la Provincia de Valdivia	En la Décima Región	En otro ámbito geográfico
TOTAL	36	34	0	2
Los Lagos	15	13	0	2
Paillaco	21	21	0	0

Fuente: Proyecto de Investigación "La Empresa Privada en la Provincia de Valdivia: Diagnóstico Estructural, Laboral y Proyecto de Investigación "La Empresa Privada en la Provincia de Valdivia: Diagnóstico Estructural, Laboral y 1/ Según la clasificación correspondiente al Clasificador Industrial Internacional Uniforme (C.I.I.U.) de todas las Actividades Económicas de las Naciones Unidas.

Tabla N° 2

Comuna y Sector Económico de la Empresa	Empresas Privadas distribuidas por origen de la empresa			
	Total	% en alguna Comuna de la Provincia de Valdivia	% en la Décima Región	% en otro ámbito geográfico
Totales	36	94.4	0	5.56
Los Lagos	15	87	0	13
Paillaco	21	100	0	0

Fuente: Elaboración propia, en base a cuadro N° 3

## Anexo 8

Cuadro N° 4 Empresarios						
Empresas privadas, seleccionadas de una muestra aleatoria, distribuidas por tipo de propiedad de la empresa y según Comuna y Sector Económico.						
Provincia de Valdivia						
Diciembre de 2005						
Comuna y Sector Económico de la Empresa	Empresas Privadas distribuidas por tipo de propiedad de la empresa					
	Total	Único propietario	Sociedad colectiva	Sociedad anónima	Sociedad en comandita	Otra forma de asociación
TOTAL	25	21	1	0	0	3
Los Lagos	8	6	1	0	0	1
Paillaco	17	15	0	0	0	2

Fuente: Proyecto de Investigación "La Empresa Privada en la Provincia de Valdivia: Diagnóstico Estructural, Laboral y Proyecto de Investigación "La Empresa Privada en la Provincia de Valdivia: Diagnóstico Estructural, Laboral y 1/ Según la clasificación correspondiente al Clasificador Industrial Internacional Uniforme (C.I.I.U.) de todas las Actividades Económicas de las Naciones Unidas.

Tabla N° 3

Comuna y Sector Económico de la Empresa	Empresas Privadas distribuidas por tipo de propiedad de la empresa					
	Total	% único propietario	% sociedad colectiva	% Sociedad anónima	% sociedad en comandita	% otra forma de asociación
TOTAL	25	84	4	0	0	12
Los Lagos	8	74	13	0	0	13
Paillaco	17	88	0	0	0	12

Fuente: elaboración propia, respecto de cuadro N° 4.

## Anexo 9

Cuadro N° 7 Empresarios Empresas privadas, seleccionadas de una muestra aleatoria, distribuidas por Sector Económico de la Empresa y según Comuna y tipo de financiamiento del capital inicial Provincia de Valdivia Diciembre de 2005											
Comuna y tipo de financiamiento del capital inicial de la empresa	Empresas Privadas distribuidas por Sector Económico de la Empresa										
	Total	1	2	3	4	5	6	7	8	9	10
	Silvicultura, Caza y Pesca	Minas y Canteras	Industria Manufacturera	Electricidad Gas y Agua	Construcción	Comercio Hotel. y Restaurantes	Transporte, Comu. y Almacenamiento	Finanzas, Seguros, Bienes muebles	Servicios Comunitarios	Actividades no bien especificadas	
<b>TOTAL</b>	25	0	0	0	0	1	20	0	0	4	0
<b>Los Lagos</b>	8	0	0	0	0	0	6	0	0	2	0
<b>Paillaco</b>	17	0	0	0	0	1	14	0	0	2	0

Fuente: Proyecto de Investigación "La Empresa Privada en la Provincia de Valdivia: Diagnóstico Estructural, Laboral y Proyecto de Investigación "La Empresa Privada en la Provincia de Valdivia: Diagnóstico Estructural, Laboral y 1/ Según la clasificación correspondiente al Clasificador Industrial Internacional Uniforme (C.I.I.U.) de todas las Actividades Económicas de las Naciones Unidas.

Tabla N° 4

Tipo de Financiamiento del capital inicial de la empresa	Empresas según comuna	
	Los Lagos	Paillaco
1. Ahorros propios	4	12
2. Prestamos Bancarios	1	0
3. Donación	0	0
4. Fondos Familiares	1	2
5. Fondos Previsionales	0	0
6. Otros	2	0
1 y 2	1	2
1 y 4	0	0
1 y 6	0	1

Fuente: Elaboración propia, basado en cuadro n\* 7 Empresario

## Anexo 10

Cuadro N° 8 Empresario					
Empresas privadas, seleccionadas de una muestra aleatoria, distribuidas por el tipo de variación del volumen del capital actual con relación al volumen del capital inicial de la empresa y según Comuna y Sector económico.					
Provincia de Valdivia					
Diciembre de 2005					
Comuna y Sector Económico de la Empresa	Empresas Privadas distribuidas por tipo de variación volumen capital actual v/capital inicial				
	Total	Igual	Aumentó	Disminuyó	No sabe
TOTAL	25	5	16	2	2
Los Lagos	8	0	8	0	0
Paillaco	17	5	8	2	2

Fuente: Proyecto de Investigación "La Empresa Privada en la Provincia de Valdivia: Diagnóstico Estructural, Laboral y Proyecto de Investigación "La Empresa Privada en la Provincia de Valdivia: Diagnóstico Estructural, Laboral y 1/ Según la clasificación correspondiente al Clasificador Industrial Internacional Uniforme (C.I.I.U.) de todas las Actividades Económicas de las Naciones Unidas.

## Anexo 11

Cuadro N° 12 Empresarios							
Empresas privadas, seleccionadas de una muestra aleatoria, distribuidas por percepción sobre continuidad o viabilidad de la Empresa y según Comuna y Sector económico							
Provincia de Valdivia							
Diciembre de 2005							
Comuna y Sector Económico de la Empresa	Empresas Privadas distribuidas por percepción sobre continuidad o viabilidad de la Empresa						
	Total	Excelente	Muy buena	Buena	Regular	Mala	Muy mala
TOTAL	25	0	2	8	8	7	0
Los Lagos	8	0	2	4	1	1	0
Paillaco	17	0	0	4	7	6	0

Fuente: Proyecto de Investigación "La Empresa Privada en la Provincia de Valdivia: Diagnóstico Estructural, Laboral y Proyecto de Investigación "La Empresa Privada en la Provincia de Valdivia: Diagnóstico Estructural, Laboral y 1/ Según la clasificación correspondiente al Clasificador Industrial Internacional Uniforme (C.I.I.U.) de todas las Actividades Económicas de las Naciones Unidas.

## Anexo 12

Cuadro N° 30 Empresarios Empresas privadas, seleccionadas de una muestra aleatoria, distribuidas por su condición de contratar (o no) trabajadores de temporada y según Comuna y Sector económico Provincia de Valdivia Diciembre de 2005			
Comuna y Sector Económico de la Empresa	Empresas Privadas distribuidas por su condición de contratar (o no) trabajadores de temporada		
	Total	Si	No
TOTAL	12	5	7
Los Lagos	7	3	4
Paillaco	5	2	3

Fuente: Proyecto de Investigación "La Empresa Privada en la Provincia de Valdivia: Diagnóstico Estructural, Laboral y Proyecto de Investigación "La Empresa Privada en la Provincia de Valdivia: Diagnóstico Estructural, Laboral y 1/ Según la clasificación correspondiente al Clasificador Industrial Internacional Uniforme (C.I.I.U.) de todas las Actividades Económicas de las Naciones Unidas.

### Tabla N° 5

Empresas Privadas distribuidas por su condición de contratar (o no) trabajadores de temporada						
Comuna	5		6		9	
	% Si	% No	% Si	% No	% Si	% No
Total	20	0	80	71	0	29
Los Lagos	0	0	100	50	0	50
Paillaco	50	0	50	100	0	0

Fuente: Elaboración Propia en base a cuadro N° 30

### Anexo 13

Cuadro N° 32 Empresarios												
Empresas privadas, seleccionadas de una muestra aleatoria de empresas, distribuidas por el número de horas diarias que se trabaja en su empresa y según Comuna y Sector económico de la Empresa												
Provincia de Valdivia												
Diciembre de 2005												
Comuna y Sector Económico de la Empresa	Empresas Privadas distribuidas por el número de horas diarias que se trabaja en su empresa											
	Total	Número de horas en la mañana			Número de horas en la Tarde				Número de horas en la Noche			
		3 horas	4 horas	5 horas	3 horas	4 horas	5 horas	6 horas	5 horas	6 horas	7 horas	8 horas
TOTAL	50	3	9	12	1	18	5	1	1	0	0	0
Los Lagos	16	2	2	3	1	4	2	1	1	0	0	0
Paillaco	34	1	7	9	0	14	3	0	0	0	0	0

Fuente: Proyecto de Investigación "La Empresa Privada en la Provincia de Valdivia: Diagnóstico Estructural, Laboral y Proyecto de Investigación "La Empresa Privada en la Provincia de Valdivia: Diagnóstico Estructural, Laboral y 1/ Según la clasificación correspondiente al Clasificador Industrial Internacional Uniforme (C.I.I.U.) de todas las Actividades Económicas de las Naciones Unidas.



## Anexo 14

Cuadro N° 35 Empresarios Empresas privadas, seleccionadas de una muestra aleatoria, distribuidas por cantidad de trabajo realizada en la empresa los días: Sábado, Domingo y Festivos según Comuna y Sector económico Provincia de Valdivia Diciembre de 2005												
Comuna y Sector Económico de la Empresa	Empresas Privadas distribuidas por cantidad de trabajo realizada en la empresa los días: Sábado, Domingo y Festivos											
	Total	Sábado			Total	Domingo			Total	Festivos		
		Lo mismo que cualquier día	Se trabaja medio día	No se trabaja		Lo mismo que cualquier día	Se trabaja medio día	No se trabaja		Lo mismo que cualquier día	Se trabaja medio día	No se trabaja
<b>TOTAL</b>	25	4	18	3	20	1	0	19	20	1	0	19
<b>Los Lagos</b>	8	1	5	2	3	0	0	3	3	0	0	3
<b>Paillaco</b>	17	3	13	1	17	1	0	16	17	1	0	16

Fuente: Proyecto de Investigación "La Empresa Privada en la Provincia de Valdivia: Diagnóstico Estructural, Laboral y Proyecto de Investigación "La Empresa Privada en la Provincia de Valdivia: Diagnóstico Estructural, Laboral y 1/ Según la clasificación correspondiente al Clasificador Industrial Internacional Uniforme (C.I.I.U.) de todas las actividades Económicas de las Naciones Unidas.

## Anexo 15

Cuadro N° 59 Empresarios			
Empresas privadas, seleccionadas de una muestra aleatoria, distribuidas por la característica de haberse producido (o no) huelgas u otro tipo de paralización laboral durante el período 2004 - 2005 en la empresa y según Comuna y Sector económico Provincia de Valdivia Diciembre de 2005			
Comuna y Sector Económico de la Empresa	Total	Empresas Privadas distribuidas por haberse producido (o no) huelgas u otro tipo de paralización laboral	
		Si	No
TOTAL	25	0	25
Los Lagos	8	0	8
Paillaco	15	0	15

Fuente: Proyecto de Investigación "La Empresa Privada en la Provincia de Valdivia: Diagnóstico Estructural, Laboral y Proyecto de Investigación "La Empresa Privada en la Provincia de Valdivia: Diagnóstico Estructural, Laboral y 1/ Según la clasificación correspondiente al Clasificador Industrial Internacional Uniforme (C.I.I.U.) de todas las actividades Económicas de las Naciones Unidas.

## Anexo 16

Cuadro N° 71 empresarios			
Empresas privadas, seleccionadas de una muestra aleatoria, distribuidas por haber realizado (o no) estudios para detectar necesidades de capacitación en la empresa y según Comuna y Sector económico			
Provincia de Valdivia			
Diciembre de 2005			
Comuna y Sector Económico de la Empresa	Total	Empresas Privadas distribuidas por realizar (o no) estudios para detectar nec. de capacitación	
		Si	No
<b>TOTAL</b>	25	7	18
5	1	1	0
6	20	5	15
9	4	1	3
<b>Los Lagos</b>	8	4	4
6	6	3	3
9	2	1	1
<b>Paillaco</b>	17	3	14
5	1	1	0
6	14	2	12
9	2	0	2

Fuente: Proyecto de Investigación "La Empresa Privada en la Provincia de Valdivia: Diagnóstico Estructural, Laboral y Proyecto de Investigación "La Empresa Privada en la Provincia de Valdivia: Diagnóstico Estructural, Laboral y 1/ Según la clasificación correspondiente al Clasificador Industrial Internacional Uniforme (C.I.I.U.) de todas las Actividades Económicas de las Naciones Unidas.

Cuadro N° 71 trabajadores Empresas privadas, seleccionadas de una muestra aleatoria, distribuidas por haber realizado (o no) estudios para detectar necesidades de capacitación en la empresa y según Comuna y Sector económico Provincia de Valdivia Diciembre de 2005			
Comuna y Sector Económico de la Empresa	Total	Empresas Privadas distribuídas por realizar (o no) estudios para detectar nec. de capacitación	
		Si	No
TOTAL	12	6	6
5	1	1	0
6	9	4	5
9	2	1	1
Los Lagos	7	4	3
6	5	3	2
9	2	1	1
Paillaco	5	2	3
5	1	1	0
6	4	1	3
9	0	0	0

Fuente: Proyecto de Investigación "La Empresa Privada en la Provincia de Valdivia: Diagnóstico Estructural, Laboral y Proyecto de Investigación "La Empresa Privada en la Provincia de Valdivia: Diagnóstico Estructural, Laboral y 1/ Según la clasificación correspondiente al Clasificador Industrial Internacional Uniforme (C.I.I.U.) de todas las Actividades Económicas de las Naciones Unidas.

## Anexo 17

Cuadro N° 72 Empresarios Empresas privadas que han realizado estudios para detectar necesidades de capacitación, seleccionadas de una muestra aleatoria, distribuidas por haber elaborado (o no) programas de capacitación para la empresa y según Comuna y Sector económico Provincia de Valdivia Diciembre de 2005			
Comuna y Sector Económico de la Empresa	Empresas Privadas distribuidas por haber elaborado (o no) programas de capacitación		
	Total	Si	No
TOTAL	7	6	1
5	1	1	0
6	5	5	0
9	1	0	1
Los Lagos	4	3	1
6	3	3	0
9	1	0	1
Paillaco	3	3	0
5	1	1	0
6	2	2	0
9	0	0	0

Fuente: Proyecto de Investigación "La Empresa Privada en la Provincia de Valdivia: Diagnóstico Estructural, Laboral y Proyecto de Investigación "La Empresa Privada en la Provincia de Valdivia: Diagnóstico Estructural, Laboral y 1/ Según la clasificación correspondiente al Clasificador Industrial Internacional Uniforme (C.I.I.U.) de todas las Actividades Económicas de las Naciones Unidas.

Cuadro N° 72 Trabajadores Empresas privadas que han realizado estudios para detectar necesidades de capacitación, seleccionadas de una muestra aleatoria, distribuidas por haber elaborado (o no) programas de capacitación para la empresa y según Comuna y Sector económico Provincia de Valdivia Diciembre de 2005			
Comuna y Sector Económico de la Empresa	Total	Empresas Privadas distribuidas por haber elaborado (o no) programas de capacitación	
		Si	No
TOTAL	6	5	1
5	1	1	0
6	4	4	0
9	1	0	1
Los Lagos	4	3	1
6	3	3	0
9	1	0	1
Paillaco	2	2	0
5	1	1	0
6	1	1	0
9	0	0	0

Fuente: Proyecto de Investigación "La Empresa Privada en la Provincia de Valdivia: Diagnóstico Estructural, Laboral y Proyecto de Investigación "La Empresa Privada en la Provincia de Valdivia: Diagnóstico Estructural, Laboral y 1/ Según la clasificación correspondiente al Clasificador Industrial Internacional Uniforme (C.I.I.U.) de todas las Actividades Económicas de las Naciones Unidas.

## Anexo 18

Cuadro N° 79 "Empresarios"				
Empresas privadas, seleccionadas de una muestra aleatoria, distribuidas por importancia que se asigna a la capacitación del personal, y según Comuna y Sector económico Provincia de Valdivia Diciembre de 2005				
Comuna y Sector Económico de la Empresa	Empresas Privadas distribuidas por importancia que se asigna a la capacitación del personal			
	Total	Ninguna	Regular	Importante
TOTAL	25	0	0	25
Los Lagos	8	0	0	8
Paillaco	17	0	0	17

Fuente: Proyecto de Investigación "La Empresa Privada en la Provincia de Valdivia: Diagnóstico Estructural, Laboral y Proyecto de Investigación "La Empresa Privada en la Provincia de Valdivia: Diagnóstico Estructural, Laboral y 1/ Según la clasificación correspondientes al Clasificador Industrial Internacional Uniforme (C.I.I.U.) de todas las Actividades Económicas de las Naciones Unidas.

Cuadro N° 79 "Trabajadores"				
Empresas privadas, seleccionadas de una muestra aleatoria, distribuidas por importancia que se asigna a la capacitación del personal, y según Comuna y Sector económico Provincia de Valdivia Diciembre de 2005				
Comuna y Sector Económico de la Empresa	Empresas Privadas distribuidas por importancia que se asigna a la capacitación del personal			
	Total	No sabe	Regular	Importante
TOTAL	12	1	0	11
Los Lagos	7	1	0	2
Paillaco	5	0	0	5

Fuente: Proyecto de Investigación "La Empresa Privada en la Provincia de Valdivia: Diagnóstico Estructural, Laboral y Proyecto de Investigación "La Empresa Privada en la Provincia de Valdivia: Diagnóstico Estructural, Laboral y 1/ Según la clasificación correspondiente al Clasificador Industrial Internacional Uniforme (C.I.I.U.) de todas las Actividades Económicas de las Naciones Unidas.

## Anexo 19

Cuadro N° 80 Empresario			
Empresas privadas, seleccionadas de una muestra aleatoria, distribuidas por el estado actual de la capacitación en la empresa, y según Comuna y Sector económico Provincia de Valdivia Diciembre de 2005			
Comuna y Sector Económico de la Empresa	Empresas Privadas distribuidas por estado actual de la capacitación en la empresa		
	Total	Insuficiente	Suficiente
TOTAL	25	19	6
Los Lagos	8	8	0
Paillaco	17	11	6

Fuente: Proyecto de Investigación "La Empresa Privada en la Provincia de Valdivia: Diagnóstico Estructural, Laboral y Proyecto de Investigación "La Empresa Privada en la Provincia de Valdivia: Diagnóstico Estructural, Laboral y 1/ Según la clasificación correspondiente al Clasificador Industrial Internacional Uniforme (C.I.I.U.) de todas las Actividades Económicas de las Naciones Unidas.

Cuadro N° 80 Trabajadores			
Empresas privadas, seleccionadas de una muestra aleatoria, distribuidas por el estado actual de la capacitación en la empresa, y según Comuna y Sector económico Provincia de Valdivia Diciembre de 2005			
Comuna y Sector Económico de la Empresa	Empresas Privadas distribuidas por estado actual de la capacitación en la empresa		
	Total	Insuficiente	Suficiente
TOTAL	12	10	2
Los Lagos	7	6	1
Paillaco	5	4	1

Fuente: Proyecto de Investigación "La Empresa Privada en la Provincia de Valdivia: Diagnóstico Estructural, Laboral y Proyecto de Investigación "La Empresa Privada en la Provincia de Valdivia: Diagnóstico Estructural, Laboral y 1/ Según la clasificación correspondiente al Clasificador Industrial Internacional Uniforme (C.I.I.U.) de todas las Actividades Económicas de las Naciones Unidas.



## Anexo 20

Cuadro N° 81 Empresarios Empresas privadas, seleccionadas de una muestra aleatoria, distribuidas por conocimiento de la empresa, sobre la normativa legal que regula las relaciones laborales, y según Comuna y Sector económico Provincia de Valdivia Diciembre de 2005			
Comuna y Sector Económico de la Empresa	Total	Empresas Privadas distribuidas por conocimiento de normativa legal regula relaciones laborales	
		Insuficiente	Suficiente
TOTAL	25	1	24
Los Lagos	8	1	7
Paillaco	17	0	17

Fuente: Proyecto de Investigación "La Empresa Privada en la Provincia de Valdivia: Diagnóstico Estructural, Laboral y Proyecto de Investigación "La Empresa Privada en la Provincia de Valdivia: Diagnóstico Estructural, Laboral y 1/Según la clasificación correspondiente al Clasificador Industrial Internacional Uniforme (C.I.I.U.) de todas las Actividades Económicas de las Naciones Unidas.

Tabla N° 6

Comuna y Sector Económico de la Empresa	Total	Empresas Privadas distribuidas por normativa Legal			
		Insuficiente	%	Suficiente	%
TOTAL	25	1	4	24	96
Los Lagos	8	1	12.5	7	87.5
Paillaco	17	0	0	17	100

Fuente: Elaboración propia, basada en cuadro N° 81

Cuadro N° 81 Trabajadores  
 Empresas privadas,  
 seleccionadas de una muestra aleatoria, distribuídas  
 por conocimiento de la empresa, sobre la normativa legal que regula las  
 relaciones laborales,  
 y según Comuna y Sector económico  
 Provincia de Valdivia  
 Diciembre de 2005

Comuna y Sector Económico de la Empresa	Empresas Privadas distribuídas por conocimiento de normativa legal regula relaciones laborales		
	Total	Insuficiente	Suficiente
TOTAL	12	3	9
Los Lagos	7	2	5
Paillaco	5	1	4

Fuente: Proyecto de Investigación "La Empresa Privada en la Provincia de Valdivia: Diagnóstico Estructural, Laboral y Proyecto de Investigación "La Empresa Privada en la Provincia de Valdivia: Diagnóstico Estructural, Laboral y 1/Según la clasificación correspondiente al Clasificador Industrial Internacional Uniforme (C.I.I.U.) de todas las Actividades Económicas de las Naciones Unidas.

**Anexo 21**

Cuadro N° 58 Empresarios Empresas privadas, seleccionadas de una muestra aleatoria, distribuidas por su percepción respecto del ambiente de relaciones laborales (Clima Organizacional) en la empresa y según Comuna y Sector económico Provincia de Valdivia Diciembre de 2005							
Comuna y Sector Económico de la Empresa	Empresas Privadas distribuidas por su percepción respecto del ambiente de relaciones laborales						
	Total	Existe ambiente de tranquilidad donde prima el individualismo	Existe tranquilidad laboral y ambiente de colaboración motivado e identificado con la empresa	Aunque a veces se generan tensiones, en general, el clima laboral es tranquilo y motivador	Las tensiones y la tranquilidad laboral están equilibradas	Hay períodos con más tensiones que tranquilidad, lo que genera desmotivación y desintegración laboral	Hay tensiones permanente- mente, afectando gravemente las relaciones laborales y la productividad
TOTAL	25	15	7	3	0	0	0
Los Lagos	8	2	4	2	0	0	0
Paillaco	17	13	3	1	0	0	0

Fuente: Proyecto de Investigación "La Empresa Privada en la Provincia de Valdivia: Diagnóstico Estructural, Laboral y Proyecto de Investigación "La Empresa Privada en la Provincia de Valdivia: Diagnóstico Estructural, Laboral y 1/ Según la clasificación correspondiente al Clasificador Industrial Internacional Uniforme (C.I.I.U.) de todas las Actividades Económicas de las Naciones Unidas.

Tabla N° 7 según empresarios:

<b>Empresas Privadas distribuidas por su percepción respecto del ambiente de relaciones laborales con respecto a los empresarios</b>		
<b>Percepción respecto al ambiente laboral</b>	<b>% Los Lagos</b>	<b>% Paillaco</b>
Existe ambiente de tranquilidad donde prima el individualismo	25	75
Existe tranquilidad laboral y ambiente de colaboración motivado e identificado con la empresa	50	18
Aunque a veces se generan tensiones, en general, el clima laboral es tranquilo y motivador	25	6

Fuente: Elaboración propia, basada en cuadro 58 Empresario.

## **Anexo 22**

Tabla N° 8, según trabajadores

<b>Empresas Privadas distribuidas por su percepción respecto del ambiente de relaciones laborales con respecto a los trabajadores</b>		
<b>Percepción respecto al ambiente laboral</b>	<b>% Los Lagos</b>	<b>% Paillaco</b>
Existe ambiente de tranquilidad donde prima el individualismo	28	80
Existe tranquilidad laboral y ambiente de colaboración motivado e identificado con la empresa	43	0
Aunque a veces se generan tensiones, en general, el clima laboral es tranquilo y motivador	29	20

Fuente: Elaboración propia, basado en el cuadro 58, Trabajador.

Cuadro N° 58 Trabajadores							
Empresas privadas, seleccionadas de una muestra aleatoria, distribuidas							
por su percepción respecto del ambiente de relaciones laborales (Clima Organizacional) en la empresa							
y según Comuna y Sector económico							
Provincia de Valdivia							
Diciembre de 2005							
Comuna y Sector Económico de la Empresa	Empresas Privadas distribuidas						
	por su percepción respecto del ambiente de relaciones laborales						
Total	Existe ambiente de tranquilidad donde prima el individualismo	Existe tranquilidad laboral y ambiente de colaboración motivado e identificado con la empresa	Aunque a veces se generan tensiones, en general, el clima laboral es tranquilo y motivador	Las tensiones y la tranquilidad laboral están equilibradas	Hay períodos con más tensiones que tranquilidad, lo que genera desmotivación y desintegración laboral	Hay tensiones permanente- mente, afectando gravemente las relaciones laborales y la productividad	
TOTAL	12	6	3	3	0	0	0
Los Lagos	7	2	3	2	0	0	0
Paillaco	5	4	0	1	0	0	0

Fuente: Proyecto de Investigación "La Empresa Privada en la Provincia de Valdivia: Diagnóstico Estructural, Laboral y Proyecto de Investigación "La Empresa Privada en la Provincia de Valdivia: Diagnóstico Estructural, Laboral y 1/  
Según la clasificación correspondiente al Clasificador Industrial Internacional Uniforme (C.I.I.U.) de todas las  
Actividades Económicas de las Naciones Unidas.

**Anexo 23**

Cuadro N° 88 Empresarios Empresas privadas seleccionadas de una muestra aleatoria, distribuidas por sexo y tramos de salarios mínimos cancelados en el mes de Agosto del año 2005 y según Comuna y monto (en tramos de pesos) del pago de remuneraciones brutas de los trabajadores de la empresa Provincia de Valdivia Diciembre de 2005																					
Comuna y monto (en tramos de \$) del pago de remuneraciones en la empresa	Empresas Privadas distribuidas por género y tramos de salarios mínimos cancelados en el mes de Agosto del año 2005																				
	Total	Total						Total	Hombres						Total	Mujeres					
		Menos de 1 Sal. Mín.	Entre 1 y menos de 1,5 Sal. Mín.	Entre 1,5 y menos de 2 Sal. Mín.	Entre 2 y menos de 2,5 Sal. Mín.	Entre 2,5 y menos de 3 Sal. Mín.	3 o más Sal. Mín.		Menos de 1 Sal. Mín.	Entre 1 y menos de 1,5 Sal. Mín.	Entre 1,5 y menos de 2 Sal. Mín.	Entre 2 y menos de 2,5 Sal. Mín.	Entre 2,5 y menos de 3 Sal. Mín.	3 o más Sal. Mín.		Menos de 1 Sal. Mín.	Entre 1 y menos de 1,5 Sal. Mín.	Entre 1,5 y menos de 2 Sal. Mín.	Entre 2 y menos de 2,5 Sal. Mín.	Entre 2,5 y menos de 3 Sal. Mín.	3 o más Sal. Mín.
<b>TOTAL</b>	28	0	13	8	3	1	3	15	0	6	5	2	1	1	13	0	7	3	1	0	2
<b>Los Lagos</b>	20	0	8	6	3	1	2	11	0	3	4	2	1	1	9	0	5	2	1	0	1
<b>Paillaco</b>	8	0	5	2	0	0	1	4	0	3	1	0	0	0	4	0	2	1	0	0	1

Fuente: Proyecto de Investigación "La Empresa Privada en la Provincia de Valdivia: Diagnóstico Estructural, Laboral y Proyecto de Investigación "La Empresa Privada en la Provincia de Valdivia: Diagnóstico Estructural, Laboral y 1/ Según la clasificación correspondiente al Clasificador Industrial Internacional Uniforme (C.I.I.U.) de todas las Actividades Económicas de las Naciones Unidas.

## Anexo 24

Cuadro N° 92 Empresarios				
Empresas privadas, seleccionadas de una muestra aleatoria, distribuidas por percepción respecto de la calidad de los incentivos que otorga la empresa y según Comuna y Sector económico				
Provincia de Valdivia				
Diciembre de 2005				
Comuna y Sector Económico de la Empresa	Empresas Privadas distribuidas por percepción respecto de la calidad de los incentivos			
	Total	Buenos	Regulares	Malos
TOTAL	12	2	7	0
Los Lagos	7	1	4	2
Paillaco	5	1	3	1

Fuente: Proyecto de Investigación "La Empresa Privada en la Provincia de Valdivia: Diagnóstico Estructural, Laboral y Proyecto de Investigación "La Empresa Privada en la Provincia de Valdivia: Diagnóstico Estructural, Laboral y 1/ Según la clasificación correspondiente al Clasificador Industrial Internacional Uniforme (C.I.I.U.) de todas las Actividades Económicas de las Naciones Unidas.

## Anexo 25

Cuadro N° 82 Trabajadores			
Empresas privadas, seleccionadas de una muestra aleatoria, distribuidas por forma de cumpliendo con la normativa legal que regula las relaciones laborales, y según Comuna y Sector económico			
Provincia de Valdivia			
Diciembre de 2005			
Comuna y Sector Económico de la Empresa	Total	Empresas Privadas distribuidas por forma cumplimiento normativa legal que regula relaciones laborales	
		En forma insatisfactoria	En forma satisfactoria
TOTAL	12	0	12
Los Lagos	7	0	7
Paillaco	5	0	5

Fuente: Proyecto de Investigación "La Empresa Privada en la Provincia de Valdivia: Diagnóstico Estructural, Laboral y Proyecto de Investigación "La Empresa Privada en la Provincia de Valdivia: Diagnóstico Estructural, Laboral y 1/ Según la clasificación correspondiente al Clasificador Industrial Internacional Uniforme (C.I.I.U.) de todas las Actividades Económicas de las Naciones Unidas

Cuadro N° 82 Empresario Empresas privadas, seleccionadas de una muestra aleatoria, distribuidas por forma de cumplimiento con la normativa legal que regula las relaciones laborales, y según Comuna y Sector económico Provincia de Valdivia Diciembre de 2005			
Comuna y Sector Económico de la Empresa	Total	Empresas Privadas distribuidas por forma cumplimiento normativa legal que regula relaciones laborales	
		En forma insatisfactoria	En forma satisfactoria
TOTAL	25	0	25
Los Lagos	8	0	8
Paillaco	17	0	17

Fuente: Proyecto de Investigación "La Empresa Privada en la Provincia de Valdivia: Diagnóstico Estructural, Laboral y Proyecto de Investigación "La Empresa Privada en la Provincia de Valdivia: Diagnóstico Estructural, Laboral y 1/ Según la clasificación correspondiente al Clasificador Industrial Internacional Uniforme (C.I.I.U.) de todas las Actividades Económicas de las Naciones Unidas



## Anexo 26

Cuadro N° 21 Empresarios Empresas privadas, seleccionadas de una muestra aleatoria, distribuídas por número de trabajadores (en tramos) y según Comuna y Nivel Educativo de los trabajadores, alcanzado en la enseñanza formal Provincia de Valdivia Diciembre de 2005					
Comuna y Nivel Educativo alcanzado en la enseñanza formal	Empresas Privadas distribuídas por número de trabajadores (en tramos)				
	Total	un trabajador	entre 2 y 4	entre 5 y 9	entre 10 y 19
<b>TOTAL</b>	55	10	22	12	11
Básica/Primaria	3	1	2	0	0
Humanidades	1	1	0	0	0
Media común	36	4	9	12	11
Media Comercial	3	0	3	0	0
Media Industrial	4	0	4	0	0
Centro F. Técnica	2	2	0	0	0
Inst. Profesional	2	0	2	0	0
Ed. Universitaria	4	2	2	0	0
Ed. de Postgrado	0	0	0	0	0
<b>Los Lagos</b>	40	5	18	6	11
Humanidades	1	1	0	0	0
Media común	25	1	7	6	11
Media Comercial	3	0	3	0	0
Media Industrial	4	0	4	0	0
Centro F. Técnica	1	1	0	0	0
Inst. Profesional	2	0	2	0	0
Ed. Universitaria	4	2	2	0	0
Ed. de Postgrado	0	0	0	0	0
<b>Paillaco</b>	15	5	4	6	0
Básica/Primaria	3	1	2	0	0
Humanidades	0	0	0	0	0
Media común	11	3	2	6	0
Centro F. Técnica	1	1	0	0	0

Fuente: Proyecto de Investigación "La Empresa Privada en la Provincia de Valdivia: Diagnóstico Estructural, Laboral y Proyecto de Investigación "La Empresa Privada en la Provincia de Valdivia: Diagnóstico Estructural, Laboral y 1/ Según la clasificación correspondiente al Clasificador Industrial Internacional Uniforme (C.I.I.U.) de todas las Actividades Económicas de las Naciones Unidas.

## Anexo 27

Cuadro N° 19 Empresarios					
Empresas privadas, seleccionadas de una muestra aleatoria, distribuidas por número de trabajadores (en tramos) contratados directamente, según Comuna y Edad (en tramos de años cumplidos) de los trabajadores					
Provincia de Valdivia					
Diciembre de 2005					
Comuna y Edad (en tramos) de los trabajadores de la Empresa	Empresas Privadas distribuidas por número de trabajadores (en tramos) contratados directamente				
	Total	un trabajador	entre 2 y 4	entre 5 y 9	entre 10 y 19
<b>TOTAL</b>	55	10	20	14	11
entre 18 y 24	3	1	2	0	0
entre 25 y 44	40	3	12	14	11
entre 45 y 54	8	4	4	0	0
entre 55 y 64	4	2	2	0	0
<b>Los Lagos</b>	40	6	15	8	11
menos de 18 años	0	0	0	0	0
entre 18 y 24	3	1	2	0	0
entre 25 y 44	28	2	7	8	11
entre 45 y 54	6	2	4	0	0
entre 55 y 64	3	1	2	0	0
<b>Paillaco</b>	15	4	5	6	0
entre 25 y 44	12	1	5	6	0
entre 45 y 54	2	2	0	0	0
entre 55 y 64	1	1	0	0	0

Fuente: Proyecto de Investigación "La Empresa Privada en la Provincia de Valdivia: Diagnóstico Estructural, Laboral y Proyecto de Investigación "La Empresa Privada en la Provincia de Valdivia: Diagnóstico Estructural, Laboral y 1/ Según la clasificación correspondiente al Clasificador Industrial Internacional Uniforme (C.I.I.U.) de todas las Actividades Económicas de las Naciones Unidas.

## Anexo 28

Cuadro N° 83 Empresarios Empresas privadas, seleccionadas de una muestra aleatoria, distribuidas por conocimiento del personal de la empresa, sobre las normas fijadas por la empresa y según Comuna y Sector económico Provincia de Valdivia Diciembre de 2005			
Comuna y Sector Económico de la Empresa	Empresas Privadas distribuidas por conocimiento del personal, sobre normas fijadas por la empresa		
	Total	Insuficiente	Suficiente
TOTAL	25	1	24
Los Lagos	8	0	8
Paillaco	17	1	16

Fuente: Proyecto de Investigación "La Empresa Privada en la Provincia de Valdivia: Diagnóstico Estructural, Laboral y Proyecto de Investigación "La Empresa Privada en la Provincia de Valdivia: Diagnóstico Estructural, Laboral y 1/ Según la clasificación correspondiente al Clasificador Industrial Internacional Uniforme (C.I.I.U.) de todas las Actividades Económicas de las Naciones Unidas.

## Anexo 29

Cuadro N° 84 Empresarios Empresas privadas, seleccionadas de una muestra aleatoria, distribuidas por la forma en que se está cumpliendo con las normas fijadas por la propia empresa y según Comuna y Sector económico Provincia de Valdivia Diciembre de 2005			
Comuna y Sector Económico de la Empresa	Empresas Privadas distribuidas por forma se cumple con normas fijadas por la propia empresa		
	Total	Forma insatisfactoria	Forma satisfactoria
TOTAL	25	0	25
Los Lagos	8	0	8
Paillaco	17	0	17

Fuente: Proyecto de Investigación "La Empresa Privada en la Provincia de Valdivia: Diagnóstico Estructural, Laboral y Proyecto de Investigación "La Empresa Privada en la Provincia de Valdivia: Diagnóstico Estructural, Laboral y 1/ Según la clasificación correspondiente al Clasificador Industrial Internacional Uniforme (C.I.I.U.) de todas las Actividades Económicas de las Naciones Unidas.

Cuadro N° 84 Trabajadores Empresas privadas, seleccionadas de una muestra aleatoria, distribuidas por la forma en que se está cumpliendo con las normas fijadas por la propia empresa y según Comuna y Sector económico Provincia de Valdivia Diciembre de 2005			
Comuna y Sector Económico de la Empresa	Empresas Privadas distribuidas por forma se cumple con normas fijadas por la propia empresa		
	Total	Forma insatisfactoria	Forma satisfactoria
TOTAL	12	0	12
Los Lagos	7	0	7
Paillaco	5	0	5

Fuente: Proyecto de Investigación "La Empresa Privada en la Provincia de Valdivia: Diagnóstico Estructural, Laboral y Proyecto de Investigación "La Empresa Privada en la Provincia de Valdivia: Diagnóstico Estructural, Laboral y 1/ Según la clasificación correspondiente al Clasificador Industrial Internacional Uniforme (C.I.I.U.) de todas las Actividades Económicas de las Naciones Unidas.

### Anexo 30

Cuadro N° 48 Trabajadores					
Empresas privadas, seleccionadas de una muestra aleatoria, distribuidas por Evaluación de las condiciones del ambiente físico para el desarrollo de la actividad					
y según Comuna y tipo de condiciones del ambiente físico					
Provincia de Valdivia					
Diciembre de 2005					
Comuna y tipo de condiciones del ambiente físico	Empresas Privadas distribuidas por condiciones del ambiente físico para el desarrollo de la actividad				
	1	2	3	4	5
	Muy Malo	Malo	Regular	Bueno	Muy Bueno
<b>TOTAL</b>	48	1	12	35	
Espacio	0	0	1	12	0
Ventilación	0	0	5	7	0
Iluminación	1	0	1	10	0
Temperatura	0	1	5	6	0
<b>Los Lagos</b>	27	1	6	20	0
Espacio	0	0	0	7	0
Ventilación	0	0	4	3	0
Iluminación	1	0	1	5	0
Temperatura	0	1	1	5	0
<b>Paillaco</b>	21	0	6	15	0
Espacio	0	0	1	4	0
Ventilación	0	0	1	4	0
Iluminación	0	0	0	5	0
Temperatura	0	0	4	1	0

Fuente: Proyecto de Investigación "La Empresa Privada en la Provincia de Valdivia: Diagnóstico Estructural, Laboral y Proyecto de Investigación "La Empresa Privada en la Provincia de Valdivia: Diagnóstico Estructural, Laboral y 1/ Según la clasificación correspondiente al Clasificador Industrial Internacional Uniforme (C.I.I.U.) de todas las Actividades Económicas de las Naciones Unidas.

Cuadro Nº 48 Empresarios					
Empresas privadas, seleccionadas de una muestra aleatoria, distribuidas por Evaluación de las condiciones del ambiente físico para el desarrollo de la actividad y según Comuna y tipo de condiciones del ambiente físico Provincia de Valdivia Diciembre de 2005					
Comuna y tipo de condiciones del ambiente físico	Empresas Privadas distribuidas por condiciones del ambiente físico para el desarrollo de la actividad				
	1	2	3	4	5
	Muy Malo	Malo	Regular	Bueno	Muy Bueno
<b>TOTAL</b>	2	2	16	79	0
Espacio	0	0	2	23	0
Ventilación	1	0	5	18	0
Iluminación	0	1	3	21	0
Temperatura	1	1	6	17	0
<b>Los Lagos</b>	2	2	4	23	0
Espacio	0	0	0	8	0
Ventilación	1	0	2	4	0
Iluminación	0	1	0	7	0
Temperatura	1	1	2	4	0
<b>Paillaco</b>	0	0	12	56	0
Espacio	0	0	2	15	0
Ventilación	0	0	3	14	0
Iluminación	0	0	3	14	0
Temperatura	0	0	4	13	0

Fuente: Proyecto de Investigación "La Empresa Privada en la Provincia de Valdivia: Diagnóstico Estructural, Laboral y Proyecto de Investigación "La Empresa Privada en la Provincia de Valdivia: Diagnóstico Estructural, Laboral y 1/ Según la clasificación correspondiente al Clasificador Industrial Internacional Uniforme (C.I.I.U.) de todas las Actividades Económicas de las Naciones Unidas.

**Anexo 31**

Cuadro N° 34 Empresarios Empresas privadas, seleccionadas de una muestra aleatoria, distribuidas por el número de días, en la semana, que se trabaja y descansa según Comuna y Sector económico Provincia de Valdivia Diciembre de 2005							
Comuna y Sector Económico de la Empresa	Empresas Privadas distribuidas por el número de días, en la semana, que se trabaja y descansa en la empresa						
	Total	N° de días que se trabaja			Total	N° de días que se descansa	
		5 días	6 días	7 días		1 día	2 días
<b>TOTAL</b>	25	1	19	1	25	20	3
<b>Los Lagos</b>	8	2	6	0	8	6	2
<b>Paillico</b>	3	1	15	1	17	14	1

Fuente: Proyecto de Investigación "La Empresa Privada en la Provincia de Valdivia: Diagnóstico Estructural, Laboral y Proyecto de Investigación "La Empresa Privada en la Provincia de Valdivia: Diagnóstico Estructural, Laboral y 1/ Según la clasificación correspondiente al Clasificador Industrial Internacional Uniforme (C.I.I.U.) de todas las Actividades Económicas de las Naciones Unidas.



## Anexo 32

Cuadro N° 56 Empresario			
Empresas privadas, seleccionadas de una muestra aleatoria, distribuidas por su percepción (empresarios y trabajadores) respecto de la actual Legislación Laboral y según Comuna y Sector económico			
Provincia de Valdivia			
Diciembre de 2005			
Comuna y Sector Económico de la Empresa	Empresas Privadas distribuidas		
	Total	Por su percepción respecto de la actual Legislación Laboral	
		Negativa	Beneficiosa
TOTAL	25	0	25
Los Lagos	8	0	8
Paillaco	17	0	17

Fuente: Proyecto de Investigación "La Empresa Privada en la Provincia de Valdivia: Diagnóstico Estructural, Laboral y Proyecto de Investigación "La Empresa Privada en la Provincia de Valdivia: Diagnóstico Estructural, Laboral y 1/ Según la clasificación correspondiente al Clasificador Industrial Internacional Uniforme (C.I.I.U.) de todas las Actividades Económicas de las Naciones Unidas.

**Anexo 33**

Cuadro N° 16 Empresarios Empresas privadas, seleccionadas de una muestra aleatoria, distribuidas Por sexo y número de sus trabajadores (en tramos), ello de acuerdo a la planilla del personal contratado y sin importar el tipo de contrato que posea, según Comuna y Sector económico Provincia de Valdivia Diciembre de 2005											
Comuna y Sector Económico de la Empresa	Empresas Privadas distribuidas										
	Total				por sexo y número de sus trabajadores (en tramos)						
					Hombres				Mujeres		
	un trabajador	entre 2 y 4	entre 5 y 9	entre 10 y 19	un trabajador	entre 2 y 4	entre 5 y 9	entre 10 y 19	un trabajador	entre 2 y 4	entre 5 y 9
<b>TOTAL</b>	2	9	3	1	1	3	2	1	2	7	1
<b>Los Lagos</b>	0	7	2	1	0	2	1	1	0	5	1
<b>Paillaco</b>	2	2	1	0	1	1	1	0	2	2	0

Fuente: Proyecto de Investigación "La Empresa Privada en la Provincia de Valdivia: Diagnóstico Estructural, Laboral y Proyecto de Investigación "La Empresa Privada en la Provincia de Valdivia: Diagnóstico Estructural, Laboral y 1/ Según la clasificación correspondiente al Clasificador Industrial Internacional Uniforme (C.I.I.U.) de todas las Actividades Económicas de las Naciones Unidas.

## Anexo 34

Cuadro N° 9 Empresarios							
Empresas privadas, seleccionadas de una muestra aleatoria, distribuidas por la forma en que se perciben las posibilidades de crecimiento y según Comuna y Sector económico							
Provincia de Valdivia							
Diciembre de 2005							
Comuna y Sector Económico de la Empresa	Empresas Privadas distribuidas por la forma en que se perciben las posibilidades de crecimiento						
	Total	Excelentes	Muy buenas	Buenas	Regulares	Malas	Muy malas
TOTAL	25	0	1	6	8	7	1
Los Lagos	8	0	1	4	2	1	0
Paillaco	17	0	0	2	6	8	1

Fuente: Proyecto de Investigación "La Empresa Privada en la Provincia de Valdivia: Diagnóstico Estructural, Laboral y Proyecto de Investigación "La Empresa Privada en la Provincia de Valdivia: Diagnóstico Estructural, Laboral y 1/ Según la clasificación correspondiente al Clasificador Industrial Internacional Uniforme (C.I.I.U.) de todas las Actividades Económicas de las Naciones Unidas.

**Anexo 35**

Cuadro N° 90 Empresarios Empresas privadas, seleccionadas de una muestra aleatoria, distribuidas por el monto (en tramos de \$) del pago de remuneraciones fijas y remuneraciones variables, canceladas el mes de Agosto de 2005 en la empresa, y según Comuna y Sector económico Provincia de Valdivia Diciembre de 2005								
Comuna y Sector Económico de la Empresa	Total	Empresas Privadas distribuidas por el monto (en tramos de \$) del pago de remuneraciones fijas y remuneraciones variables						
		Remuneraciones fijas						Remuneracione s variables
		menos de \$100.000	entre \$100.000 y menos de \$500.000	entre \$500.000 y menos de \$1.000.000	entre \$1.000.000 y menos de \$2.000.000	entre \$2.000.000 y menos de \$4.000.000	entre \$4.000.000 y menos de \$8.000.000	menos de \$100.000
TOTAL	15	0	7	2	1	1	1	3
Los Lagos	9	0	3	2	0	1	1	2
Paillaco	6	0	4	0	1	0	0	1

Fuente: Proyecto de Investigación "La Empresa Privada en la Provincia de Valdivia: Diagnóstico Estructural, Laboral y Proyecto de Investigación "La Empresa Privada en la Provincia de Valdivia: Diagnóstico Estructural, Laboral y 1/ Según la clasificación correspondiente al Clasificador Industrial Internacional Uniforme (C.I.I.U.) de todas las Actividades Económicas de las Naciones Unidas.

## Anexo 36

Cuadro N° 47 Empresarios								
Empresas privadas, seleccionadas de una muestra aleatoria, distribuidas por condición de tener (o no) habilitados para el uso del personal los siguientes servicios y según Comuna y tipo de servicio en la Empresa Provincia de Valdivia Diciembre de 2005								
Comuna y tipo de servicio en la Empresa	Empresas Privadas distribuidas por tener (o no) habilitados los siguientes servicios							
	Total		gerencia		administrativos		trabajadores	
	Si	No	Si	No	Si	No	Si	No
TOTAL	46	254	27	73	1	99	18	82
Los Lagos	18	78	7	25	1	31	10	22
Paillaco	28	176	20	48	0	68	8	60

Fuente: Proyecto de Investigación "La Empresa Privada en la Provincia de Valdivia: Diagnóstico Estructural, Laboral y Proyecto de Investigación "La Empresa Privada en la Provincia de Valdivia: Diagnóstico Estructural, Laboral y 1/ Según la clasificación correspondiente al Clasificador Industrial Internacional Uniforme (C.I.I.U.) de todas las Actividades Económicas de las Naciones Unidas

Cuadro N° 47 Trabajadores								
Empresas privadas, seleccionadas de una muestra aleatoria, distribuidas por condición de tener (o no) habilitados para el uso del personal los siguientes servicios y según Comuna y tipo de servicio en la Empresa Provincia de Valdivia Diciembre de 2005								
Comuna y tipo de servicio en la Empresa	Empresas Privadas distribuidas por tener (o no) habilitados los siguientes servicios							
	Total		gerencia		administrativos		trabajadores	
	Si	No	Si	No	Si	No	Si	No
TOTAL	25	119	27	42	2	46	17	31
Los Lagos	12	72	2	26	1	27	9	19
Paillaco	13	47	4	16	1	19	8	12

Fuente: Proyecto de Investigación "La Empresa Privada en la Provincia de Valdivia: Diagnóstico Estructural, Laboral y Proyecto de Investigación "La Empresa Privada en la Provincia de Valdivia: Diagnóstico Estructural, Laboral y 1/ Según la clasificación correspondiente al Clasificador Industrial Internacional Uniforme (C.I.I.U.) de todas las Actividades Económicas de las Naciones Unidas

**Anexo 37**

Cuadro N° 31 Empresarios Empresas privadas que contratan trabajadores de temporada, seleccionadas de una muestra aleatoria , distribuidas por Sector económico y según Comuna y razones por las cuales contratan trabajadores de temporada Provincia de Valdivia Diciembre de 2005			
Comuna y razones por las cuales se contrata trabajadores de temporada	Empresas Privadas distribuidas por Sector económico de la Empresa		
	Total	5	6
		Construcción	Comercio Hotel. y Restaurantes
<b>TOTAL</b>	5	1	4
<b>Los Lagos</b>	3	0	3
<b>Paillico</b>	2	1	1

Fuente: Proyecto de Investigación "La Empresa Privada en la Provincia de Valdivia: Diagnóstico Estructural, Laboral y Proyecto de Investigación "La Empresa Privada en la Provincia de Valdivia: Diagnóstico Estructural, Laboral y 1/ Según la clasificación correspondiente al Clasificador Industrial Internacional Uniforme (C.I.I.U.) de todas las Actividades Económicas de las Naciones Unidas

## Anexo 38

Cuadro N° 62 Empresarios Empresas privadas, seleccionadas de una muestra aleatoria, distribuidas por Sector económico y según Comuna y opinión respecto del comportamiento de los trabajadores ante problemas con la empresa Provincia de Valdivia Diciembre de 2005				
Comuna y opinión respecto del comportamiento de los trabajadores ante problemas con la empresa	Empresas Privadas distribuidas por Sector económico de la Empresa			
	Total	5	6	9
		Construcción	Comercio Hotel. y Restaurantes	Servicios Comunitarios
<b>TOTAL</b>	25	1	20	4
<b>Los Lagos</b>	8	0	6	2
1. Buscan el diálogo hasta la solución	8	0	6	2
<b>Paillaco</b>	17	1	14	2
1. Buscan el diálogo hasta la solución	17	1	14	2

Fuente: Proyecto de Investigación "La Empresa Privada en la Provincia de Valdivia: Diagnóstico Estructural, Laboral y Proyecto de Investigación "La Empresa Privada en la Provincia de Valdivia: Diagnóstico Estructural, Laboral y 1/ Según la clasificación correspondiente al Clasificador Industrial Internacional Uniforme (C.I.I.U.) de todas las Actividades Económicas de las Naciones Unidas

Cuadro N° 62 Trabajadores Empresas privadas, seleccionadas de una muestra aleatoria, distribuidas por Sector económico y según Comuna y opinión respecto del comportamiento de los trabajadores ante problemas con la empresa Provincia de Valdivia Diciembre de 2005				
Comuna y opinión respecto del comportamiento de los trabajadores ante problemas con la empresa	Empresas Privadas distribuidas por Sector económico de la Empresa			
	Total	5	6	9
		Construcción	Comercio Hotel. y Restaurantes	Servicios Comunitarios
<b>TOTAL</b>	12	1	9	2
<b>Los Lagos</b>	7	0	5	2
1. Buscan el diálogo hasta la solución	7	0	5	2
<b>Paillico</b>	5	1	4	0
1. Buscan el diálogo hasta la solución	5	1	4	0

Fuente: Proyecto de Investigación "La Empresa Privada en la Provincia de Valdivia: Diagnóstico Estructural, Laboral y Proyecto de Investigación "La Empresa Privada en la Provincia de Valdivia: Diagnóstico Estructural, Laboral y 1/ Según la clasificación correspondiente al Clasificador Industrial Internacional Uniforme (C.I.I.U.) de todas las Actividades Económicas de las Naciones Unidas