



Universidad Austral de Chile

Escuela de Ingeniería Comercial

Seminario de Grado

**Evolución y análisis de la estructura de la industria  
alimentaria de la Décima Región de los Lagos  
1986-1995**

Tesina presentada como requisito para optar al  
Grado de Licenciado en Administración.

Profesores Responsables: Ester Fecci P.

Horacio Sanhueza B.

Oswaldo Rojas Q.

Profesor Patrocinante : Susana Coper W.

Nury Rivera Barria  
César Mardones Torres

Valdivia Chile 2002

## ÍNDICE DE MATERIAS

	Pág.
RESUMEN	
1. INTRODUCCIÓN	1
2. MARCO REFERENCIAL DEL ESTUDIO	3
2.1. Antecedentes de la investigación	3
Definición de la industria alimentaria	3
Características de la industria alimentaria	3
2.2. Bases teóricas	4
3. MATERIAL Y METODOLOGÍA DE ANÁLISIS	7
3.1. Material	7
3.2. Diseño metodológico	8
3.3. Operacionalización de conceptos y variables claves	9
4. PRESENTACIÓN Y DISCUSIÓN DE RESULTADOS	10
4.1. Número de establecimientos	10
4.2. Ocupación media total	14
4.3. Inversiones nuevas	17
4.4. Productividad de la mano de obra	21
5. CONCLUSIONES	26
6. BIBLIOGRAFÍA	29
7. ANEXOS	31
ANEXO I. Índice de precios al por mayor	
ANEXO II. Número de establecimientos	
ANEXO III. Ocupación media total	
ANEXO IV. Inversiones nuevas	
ANEXO V. Productividad de la mano de obra	
ANEXO VI. Valor agregado	

## ÍNDICE DE CUADROS O TABLAS

	Pág
1. Número de establecimientos de la industria alimentaria nacional y regional 1986-1995.	10
2. Tasa de crecimiento del número de establecimientos de la industria alimentaria nacional y regional, según rama de actividad 1986-1995	12
3. Ocupación media total de la industria alimentaria nacional y regional 1986-1995.	14
4. Tasa de crecimiento de la ocupación media total en la industria alimentaria nacional y regional, según rama de actividad 1986-1995.	16
5. Inversiones nuevas de la industria alimentaria nacional y regional 1986-1995.	17
6. Tasa de crecimiento de Inversiones nuevas industria alimentaria nacional y regional, según rama de actividad 1986-1995.	19
7. Índice de productividad de la mano de obra de la industria alimentaria nacional 1986-1995	21
8. Índice de productividad de la mano de obra de la industria alimentaria de la Región de Los Lagos 1986-1995.	23

## ÍNDICE DE FIGURAS O GRÁFICOS

1. Tasa de crecimiento del número de establecimientos en la industria alimentaria nacional y de la Región de Los Lagos, por tipo de establecimiento 1986-1995.	11
2. Evolución del número de establecimientos de la industria alimentaria nacional y regional 1986-1995.	11
3. Tasa de crecimiento del número de establecimientos por rama de actividad de la industria alimentaria nacional y regional 1986-1995.	13

4. Tasa de crecimiento de la ocupación media total en la industria alimentaria nacional y de la Región de Los Lagos, por tipo de establecimiento 1986-1995.	14
5. Evolución de la ocupación media total de la industria alimentaria nacional y de la Región de Los Lagos 1986-1995.	15
6. Tasa de crecimiento de las inversiones nuevas de la industria alimentaria nacional y de la Región de los Lagos, por tipo de establecimiento 1986-1995.	17
7. Evolución inversiones nuevas de la industria alimentaria nacional y de la Región de Los Lagos 1986-1995.	18
8. Tasa de crecimiento de inversiones nuevas de la industria alimentaria nacional y de la Región de los Lagos, por rama de actividad 1986-1995.	20
9. Productividad de la mano de obra de la industria alimentaria nacional y de la Región de Los Lagos, por tipo de establecimiento 1986-1995.	22
10. Evolución de la productividad de la mano de obra en las ramas más representativas de la industria alimentaria de la Región de Los Lagos.	25

## RESUMEN

Este estudio consiste en un análisis descriptivo de la evolución y estructura de la industria alimentaria de la Región de Los Lagos. El espacio temporal del estudio fue de diez años, de 1986 a 1995, período para el cual se analizaron cuatro variables; éstas son: número de establecimientos, inversión, ocupación media total y productividad de la mano de obra, según tamaño. Se identificaron los ramas de actividad con mayor y menor crecimiento, distinguiendo para cada variable clave la evolución de la industria alimentaria regional y nacional por tamaño de establecimiento a través de un análisis de tipo descriptivo.

Las tendencias generales y específicas permitieron concluir que el número de establecimientos en la región de Los Lagos creció diez veces más, en el período estudiado respecto a su equivalente nacional, destacando en este crecimiento las industrias grandes. La ocupación media total en la industria alimentaria aumentó considerablemente su participación en el ámbito nacional, especialmente a principios de los noventa. Igualmente, las inversiones nuevas crecieron en cuanto a su participación en la industria alimentaria del país, siendo en 1995 el mejor año y llegando al final del período a triplicar las cifras de 1986. En tanto, la productividad de la mano de obra de la industria alimentaria regional ha sido más irregular en su evolución, con fuertes aumentos a principios de los noventa.

Por rama de actividad, de los sectores más representativos de la Región de Los Lagos, las mayores variaciones fueron las experimentadas en las ramas de elaboración de productos marinos y matanza de ganado y conservación de carnes, las cuales crecieron principalmente en inversión y productividad. Sin embargo la rama que mayor crecimiento tuvo fue la de elaboración de alimentos preparados para animales, en contraste con las ramas de productos lácteos y molinería, las cuales crecieron a un ritmo más lento que las demás ramas de actividad.

## 1. INTRODUCCION

El interés por desarrollar un estudio sobre la industria alimentaria se explica porque ésta tiene una gran influencia en la economía de la Región de los Lagos. Este sector de la industria manufacturera ha sido bastante susceptible a los cambios estructurales de la economía chilena durante los años ochenta, tales como la drástica apertura comercial, fuertes crisis recesivas y significativos cambios de orientación en las señales generadas por la política económica. Además el sector alimentario tiene una gran significancia para cualquier región del país, ya que provocado una fuerte repercusión en el empleo, dado que la utilización de factor trabajo es más elevada y, a la vez, la intensidad en el uso del capital es menor que en el promedio de la industria manufacturera.

Desde luego, la industria alimentaria ha sido influenciada, en mayor o menor medida, por la realidad económica regional afectada por la expansión económica que ha tenido nuestro país durante los últimos años, y que tiene relación con la liberalización de los mercados, la apertura externa, el desarrollo de los recursos humanos, y la preservación de los equilibrios macroeconómicos.

Este estudio analiza la industria alimentaria regional y nacional a través de su estructura y evolución sobre la base de las variables: número de establecimientos, ocupación media total, inversiones nuevas y productividad de la mano de obra, a partir de las cuales se obtuvieron diversas conclusiones por cada variable, que posteriormente configuraron varias conclusiones finales en las que se puede apreciar la situación de la actividad económica del sector alimentario de la Región de Los Lagos en el contexto nacional.

El objetivo general de este estudio es analizar la industria alimentaria de la Región de Los Lagos, según las variables: número de establecimientos, inversiones, ocupación media total, y productividad de la mano de obra, en el período 1986-1995.

En tanto, los objetivos específicos de este estudio son:

- Describir las variables que inciden en la estructura de la industria alimentaria de la Región de Los Lagos, por ramas de actividad y según tamaño de establecimientos, entre los años 1986 y 1995.
- Analizar la evolución de la estructura de la industria alimentaria de la Región de Los Lagos en relación a la nacional por ramas de actividad y según tamaño de establecimientos entre los años 1986 y 1995.

La principal limitante del estudio es la cobertura de la Encuesta Nacional Industrial Anual (ENIA), que corresponde a un universo de establecimientos manufactureros cuyo tamaño es de 10 y más personas ocupadas. Por limitaciones de la información disponible, el estudio comprendió un espacio de tiempo de diez años, en específico, desde 1986 a 1995, distinguiendo dos tipos de establecimientos: tipo A de 50 y más personas ocupadas, y tipo B, con 10 a 49 personas ocupadas. Quedando fuera de esta encuesta, los establecimientos cuyo tamaño de ocupación es menor a 10 personas, y los establecimientos que por diversos motivos no aparecen en los registros de patentes industriales de Municipalidades, ni en los registros del Servicio de Impuestos Internos.

El presente estudio fue dividido en cuatro apartados; el primero de ellos corresponde a el marco de referencia del estudio, el cual contiene una breve definición y descripción de la industria alimentaria además de una serie de antecedentes económicos nacionales y regionales sobre la evolución del sector alimentario como componente de la industria manufacturera. El segundo apartado, describe los materiales que han sido utilizados, como también, la metodología utilizada en la elaboración en este estudio. La tercera parte corresponde a la presentación y discusión de resultados, en la cual fueron analizadas las variables que fueron planteadas en los objetivos de este estudio. Finalmente, el último apartado corresponde a las conclusiones del estudio que respondieron a los objetivos ya señalados.

## **2. MARCO DE REFERENCIA DEL ESTUDIO**

### **2.1. Antecedentes de la investigación**

#### 2.1.1. Definición de la industria alimentaria.

Según Castillo et al. (1986), la industria alimentaria se define en términos tradicionales como “el conjunto de actividades industriales que producen alimentos a partir de materias primas agrícolas”.

La industria alimentaria surgió en Chile durante el período de la industrialización por sustitución de importaciones, fue fomentada por el Estado y muchas veces quedó bajo su propiedad. Cumplió la función de satisfacer la creciente demanda urbana por productos alimenticios básicos, pero la presencia del capital transnacional no se percibió más que en algunos rubros y en montos poco significativos (Bengoa 1982).

La participación sectorial media de los productos alimenticios en el valor agregado total, alcanzó un 19,5%, durante el período de 1990-1996, según los indicadores de desarrollo industrial mundiales (ONUDI 1998). Históricamente, la industria alimentaria en Chile ha representado un porcentaje elevado respecto del total nacional en los que se refiere al empleo y a la producción. Sin embargo, en las últimas décadas, la industria alimentaria chilena ha mostrado una dinámica inversa a la observada en los principales países desarrollados, los cuales disminuyeron su participación de la industria alimentaria en el producto industrial, mientras que en Chile, ésta ha aumentado su importancia, particularmente, en su capacidad de generación de empleos (Riffo 1993).

#### 2.1.2. Características de la industria alimentaria.

Según Aref (1981), la industria alimentaria posee las siguientes características relevantes:

- a. Uso intensivo de mano de obra.
- b. Muchas vinculaciones de empleo.



- c. Requerimientos modestos de capital y habilidades.
- d. Buenas perspectivas de desarrollo rural.
- e. Buenas perspectivas de crecimiento orientado hacia la exportación.

Estas características señalan las potencialidades de la industria para un proceso de desarrollo equitativo y de mayor diversificación.

## **2.2.Bases teóricas**

Organismos tales como el Instituto Nacional de Estadísticas (INE) y el Ministerio de Planificación (MIDEPLAN) han realizado estudios sobre la actividad económica al analizar la contribución de los sectores productivos característicos de las regiones, relacionando el dinamismo económico de las regiones con el dinamismo económico nacional. “Una de las tendencias más sobresalientes en la economía chilena de la última década es el reforzamiento del cambio en la estructura productiva. Esta tendencia tiende a madurar a fines de los noventa y muestra cómo, paulatinamente, sectores productivos tradicionales tales como el agropecuario, minero e industrial tienden a disminuir su peso relativo en el producto interno mientras otros, particularmente el comercio y transporte y comunicaciones, tienden a elevarlo”(INE 2001).

Desde el punto de vista territorial, “el fuerte dinamismo de la economía chilena entre 1990 y 1997, expresado en un crecimiento del Producto Interno Bruto de 8,3% promedio anual ha tenido una expresión territorial desigual” (INE 1999a). “Los casos de menor dinamismo regional se explican por factores diferenciados, entre los que se cuentan procesos de reconversión sectorial, en particular agrícola e industrial, términos de intercambio desfavorables y otros” (INE 1999a).

Según Riffo (1993), pese a que ha habido un crecimiento absoluto de algunas agrupaciones (ramas de actividad) en determinadas regiones, en la industria alimentaria chilena desde 1979 hasta 1991, no se ha observado una tendencia hacia una desconcentración territorial, dado que el crecimiento ha sido mayor en la Región Metropolitana y en las adyacentes que en el resto del país.

Dada la diferenciación existente en las economías regionales debido a múltiples factores que han sido ampliamente estudiados, es oportuno analizar la estructura productiva. En la Décima Región, ésta estructura productiva, se basa principalmente en los sectores primarios agrícola, pecuario y forestal, y en segundo grado en los sectores pesquero y turístico (SERPLAC 1995).

Para la Décima Región, la agroindustria es el principal motor de producción, destacándose en este ámbito la rama de los lácteos, la industria cecinera, las industrias de matanza y procesamiento de carnes y la molinería con presencia en la provincia de Valdivia. Mientras que en la rama de preparación de productos para animales se cuenta con sólo dos empresas de gran tamaño y tecnología que consumen una significativa parte de la agricultura de la región en sus procesos. Las empresas hortofrutícolas de la zona, se concentran en el congelado de berries, fabricación de jugos concentrados y a la producción de almidón de papas (CORFO 1998).

“Al margen de la contribución que estas industrias hacen a la ocupación regional y a la diversificación de los mercados para la producción primaria agrícola y pecuaria, ellas abren nuevas expectativas de conexión a los mercados internacionales, y atraen capital y tecnología desde el centro del país y del extranjero” (CORFO 1998).

“Al interior de la industria manufacturera de la Décima Región, el sector alimentario es el que ha demostrado el mayor dinamismo como consecuencia de la demanda generada. Al interior del sector, el mayor dinamismo lo han mostrado ramas como Elaboración de productos marinos, Elaboración de productos cárneos y Elaboración de productos lácteos” (González y Montecinos 1994).

De acuerdo a los datos de la Encuesta Nacional Industrial Anual, (ENIA), en la segunda mitad de la década de los ochenta, habría habido un cambio en la estructura de la generación del valor agregado de la industria alimentaria de la Región de Los Lagos, en que los lácteos han disminuido su participación y se ha concentrado en la producción de peces y alimentos para animales. Los principales indicios de este cambio los constituyen la evolución del valor agregado, la ocupación media total, productividad y

valor de las exportaciones. También existe evidencia dada la variabilidad de las inversiones de la no existencia de una estrategia de inversiones en la industria alimentaria regional (Coper y Greppi 1995).

“La estrategia de desarrollo del sector alimentario está condicionada por dos factores fundamentales: la demanda por los productos y la capacidad de las empresas de la región por satisfacer esa demanda (interna y externa)”(González y Montecinos 1994).

De estas industrias alimentarias, muchas de ellas son pequeñas y medianas empresas. “Las pequeñas y medianas empresas (PYMES) representan un componente importante de la realidad productiva de Chile. Esto es particularmente cierto en términos de ocupación. Alrededor del 50% de los ocupados trabajan en ese tipo de empresas y este porcentaje se ha ido claramente incrementando a lo largo de los años noventa” (Alarcón y Stumpo 2000). Debido a ello, hay que reconocer que aunque mayoritarias en número, las pequeñas y medianas empresas en nuestro país se encuentran a una gran distancia de las grandes industrias, y ésta brecha ha ido en aumento. “El conjunto de la industria chilena mostró una caída de la productividad del trabajo entre 1981 y 1989. En este sentido las pequeñas empresas mostraron un desempeño menos negativo en comparación con las empresas medianas y grandes. Sin embargo, como se vio, la reducción de productividad de las unidades pequeñas se dio en un contexto de fuerte contracción de la producción y de reducción de la ocupación y de la cantidad de establecimientos. Por el contrario la caída de la productividad de las otras empresas se dio en un contexto totalmente diferente y es el resultado del muy fuerte incremento de la ocupación favorecido por la caída de los salarios y por la introducción de una legislación laboral mucho más favorable para los empresarios” (Alarcón y Stumpo 2000).

### **3. MATERIAL Y METODOLOGIA DE ANALISIS**

#### **3.1 Material**

La naturaleza de la información requerida para el desarrollo de esta investigación corresponde a información cuantitativa, recolectada a partir de fuentes secundarias. La información cuantitativa necesaria se obtuvo de la Encuesta Nacional Industrial Anual, ENIA 1986-1995, que incluye información sobre las variables y ramas de actividad de éste estudio.

Las ramas productivas que comprenden la Industria Alimentaria de acuerdo a la División 3 de la Clasificación Industrial Internacional Uniforme que clasifica a la industria alimentaria con los códigos 3.1.1 y 3.1.2, incluye la fabricación de productos alimenticios, excepto bebidas y tabaco. Está compuesta por las siguientes ramas:

- 3.1.1.1. Matanza de ganado y preparación y conservación de carne.
- 3.1.1.2. Fabricación de productos lácteos.
- 3.1.1.3. Envasado y conservación de frutas y legumbres.
- 3.1.1.4. Elaboración de pescados, crustáceos y otros productos marinos.
- 3.1.1.5. Fabricación de aceites y grasas vegetales y animales.
- 3.1.1.6. Fabricación de productos de molinería.
- 3.1.1.7. Fabricación de productos de panadería.
- 3.1.1.8. Fábrica y refinería de azúcar.
- 3.1.1.9. Fabricación de cacao, chocolates y artículos de confitería.
- 3.1.2.1. Elaboración de productos alimenticios diversos.
- 3.1.2.2. Elaboración de alimentos preparados para animales.

Los datos obtenidos corresponden a unidades físicas en el caso de número de establecimientos y ocupación media total (OMT), y en miles de pesos (M\$) de cada año para las variables inversiones nuevas y productividad de la mano de obra. Así, la

productividad de la mano de obra resultó del cociente entre el valor agregado y la ocupación media total.

Las inversiones nuevas y el valor agregado que fue utilizado para el cálculo de la productividad de la mano de obra, fueron deflactados para transformarlos en miles de pesos (M\$) de 1995, utilizando para ello, como deflactor, el Índice de Precios al por Mayor (IPM) de acuerdo a la información del INE (ver Anexo I). La utilización de este deflactor se justifica porque el IPM representa mejor la inflación de precios en los establecimientos industriales dado que está basado en una canasta de productos industriales.

### **3.2 Diseño metodológico**

El diseño metodológico que se utilizó en la investigación correspondió a un diseño no experimental y longitudinal; el alcance del trabajo es de tipo descriptivo, pues se observó el fenómeno tal como se presenta en un contexto natural, sin manipulación de variables, sólo observando y analizando las variables relevantes, las cuales se miden o evalúan en aspectos, dimensiones o componentes del fenómeno a investigar (Hernández et al. 1998).

Para realizar la investigación se describió la evolución de cada variable de acuerdo a la información obtenida de la Encuesta Nacional Industrial Anual (ENIA), que realiza el Instituto Nacional de Estadísticas (INE). Para cada variable se analizó, en primer lugar, la participación por ramas de actividad de la industria alimentaria regional en la industria nacional, la tasa de crecimiento de la industria alimentaria por establecimientos tipo A (de 50 y más trabajadores) y B (de 10 a 49 trabajadores) para los diez años que comprende el estudio, y las tasas de crecimiento anual y del período. Luego de hacer las comparaciones de la industria alimentaria de la Región de Los Lagos con la industria alimentaria nacional, para cada una de las once ramas de producción de alimentos consideradas, se identifican las variaciones más importantes en cuanto a participación y rama de actividad para el período del estudio, en la Región de Los Lagos, así como también los sectores más importantes de la industria.

### 3.3. Operacionalización de conceptos y variables claves.

**Establecimiento.** Es la unidad estadística que se dedica a la manufactura bajo un propietario u organización jurídica y en una sola ubicación física. Las «empresas» pueden tener más de un establecimiento, incluso en la misma ubicación. En estos casos, la información se requiere en forma separada, dando origen a lo que se ha denominado «Multiunidad»(INE 1999b).

**Ocupación media total.** Corresponde al promedio de empleados, trabajadores no calificados, propietarios y socios que trabajan en el establecimiento, y trabajadores familiares sin remuneración fija, calculada sobre la base de cuatro períodos del año (15 febrero, 15 mayo, 15 agosto y 15 noviembre). Los cálculos se hacen por clase de personal para cada uno de los establecimientos informantes (INE 1999b).

**Inversiones nuevas.** Corresponde a la suma de los valores de compra de los bienes de capital fijo nuevos y usados mas el valor de las reformas y mejoras hechas por terceros (INE 1999b).

**Valor Agregado.** Es igual al valor bruto de la producción menos el costo total de los bienes recibidos y de los pagos por trabajos efectuados por contrato, más el valor de las existencias de materias primas y otros materiales al término del período y menos el valor de las mismas existencias al principio del período (INE 1999b).

**Valor Bruto de la Producción.** Es igual a los ingresos totales por venta de productos y trabajos efectuados; más el valor de la electricidad vendida; más el valor de los bienes de capital fijo producidos, y de las ampliaciones y mejoras hechas por trabajadores del establecimiento para uso de éste; más el valor de las existencias de trabajos en curso, productos acabados, y productos para reventa al término del período menos el valor de las mismas existencias al principio del período (INE 1999b).

**Productividad de la mano de obra.** Capacidad de producción por unidad de trabajo. Incremento o disminución de los rendimientos finales en función de los factores productivos (INE 1999b).

## 4. PRESENTACION Y DISCUSION DE RESULTADOS

### 4.1. Número de establecimientos

La industria alimentaria regional ha aumentado entre 1986 y 1995 en una proporción mayor a la nacional; en un 62% a nivel regional; esto se explica, por el aumento de establecimientos de 50 y más trabajadores en un 86%, lo que se traduce en una mayor participación de éstos en la industria alimentaria nacional (Tabla D y E, Anexo II).

En la Tabla 1 se aprecia en 1995 que la industria alimentaria regional representa un 8,99% del número de establecimientos de la industria alimentaria nacional, con una tendencia creciente desde 1986, explicada, principalmente, por el aumento de los establecimientos grandes (de 50 y más trabajadores)

**TABLA 1**

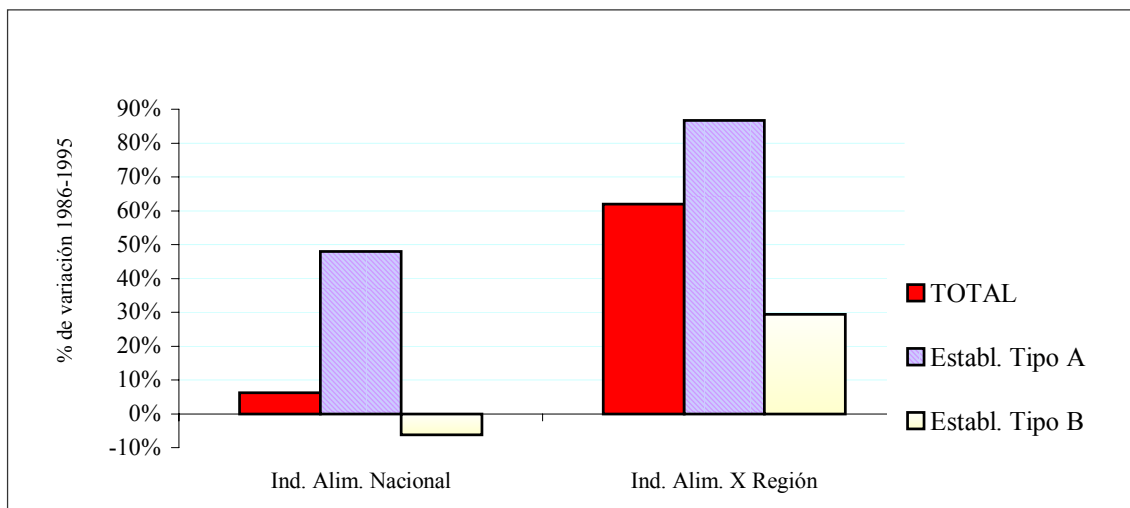
#### NÚMERO DE ESTABLECIMIENTOS DE LA INDUSTRIA ALIMENTARIA NACIONAL Y REGIONAL

1986-1995			
Año	Industria Alimentaria Nacional (IAN) Tipo A-B	Industria Alimentaria X Región (IAR) Tipo A-B	Participación IADR en IAN %
	número	número	
1986	1.340	79	5,90
1987	1.394	101	7,25
1988	1.397	97	6,94
1989	1.396	99	7,09
1990	1.410	107	7,59
1991	1.429	112	7,84
1992	1.463	118	8,07
1993	1.454	118	8,12
1994	1.440	115	7,99
1995	1.424	128	8,99

Fuente: Elaboración propia sobre la base de la Encuesta Nacional Industrial Anual (ENIA). Tablas A y B, Anexo II.

El número de establecimientos en la industria alimentaria nacional creció entre 1986-1995 en un 6,3%, mientras que la industria regional creció en un 62%. Si bien el número de establecimientos de la industria alimentaria regional con 10 a 49 trabajadores (pequeños) y los con 50 y más trabajadores (grandes) es similar entre 1986 y 1995, la variación porcentual del número de establecimientos de 50 y más trabajadores alcanzó el 86,7% y la de los establecimientos tipo B de 10 a 49 trabajadores, sólo un 29,4%. (Figura 1).

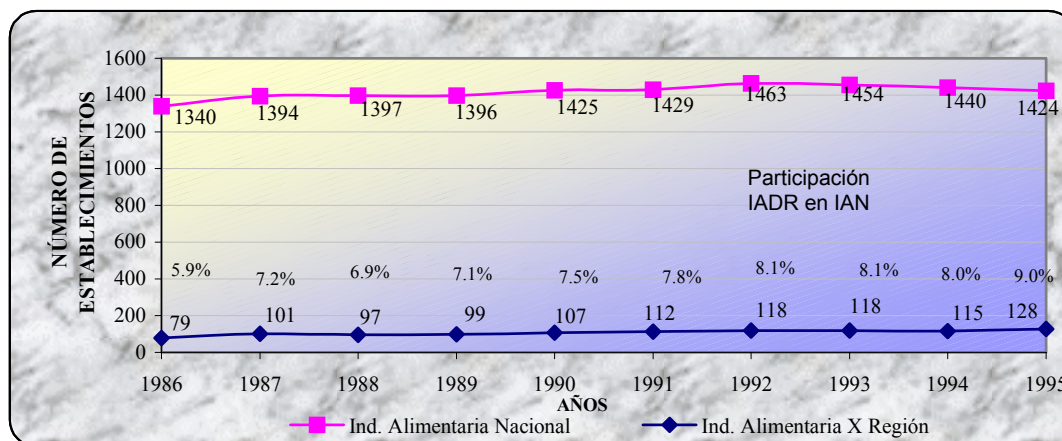
**FIGURA 1**  
**TASA DE CRECIMIENTO DEL NÚMERO DE ESTABLECIMIENTOS EN LA INDUSTRIA ALIMENTARIA NACIONAL Y DE LA REGIÓN DE LOS LAGOS, POR TIPO DE ESTABLECIMIENTO 1986-1995**



Fuente: Elaboración propia sobre la base de la Encuesta Nacional Industrial Anual (ENIA). Tablas A y B, Anexo II.

La participación del número de establecimientos de la industria alimentaria de la Región de Los Lagos en la industria alimentaria nacional aumentó de un 5,9% a casi un 9%; este aumento se explica básicamente por la mayor participación entre los años 1992-1995, principalmente, de los establecimientos de tipo A, los que alcanzaron un 18,4% de participación en la industria alimentaria nacional en 1995 (Tabla E, Anexo II).

**FIGURA 2**  
**EVOLUCIÓN DEL NÚMERO DE ESTABLECIMIENTOS DE LA INDUSTRIA ALIMENTARIA NACIONAL Y REGIONAL 1986-1995**





Fuente: Elaboración propia sobre la base de la Encuesta Nacional Industrial Anual (ENIA). Tablas A y B, Anexo II

Las ramas que mayor crecimiento tuvieron en el número de establecimientos en la Región, fueron: productos marinos (113,3%) y alimentos para animales (300%). Éste comportamiento no se refleja a nivel nacional. Esto se aprecia en los productos marinos, alimentos para animales y productos de molinería, donde el número de establecimientos creció en la Región más que en el país, y en el caso de la fabricación de artículos de confitería; aunque se aprecia una disminución de un 50%, a nivel nacional, existe un aumento de un 14,3% en la industria alimentaria regional. Asimismo, se debe señalar que en 1986, en la Región de Los Lagos no hubo registros de establecimientos en la rama envasado y conservación de frutas y legumbres; en 1992 registra dos y en 1993 registra tres.

Las ramas de fabricación y refinación de azúcar y fabricación de artículos de confitería han mantenido constante el número de establecimientos hasta 1993, uno y dos, respectivamente (Tabla B, Anexo II).

**TABLA 2**  
**TASA DE CRECIMIENTO DEL NÚMERO DE ESTABLECIMIENTOS DE LA INDUSTRIA ALIMENTARIA NACIONAL Y REGIONAL, SEGÚN RAMA DE ACTIVIDAD 1986-1995**

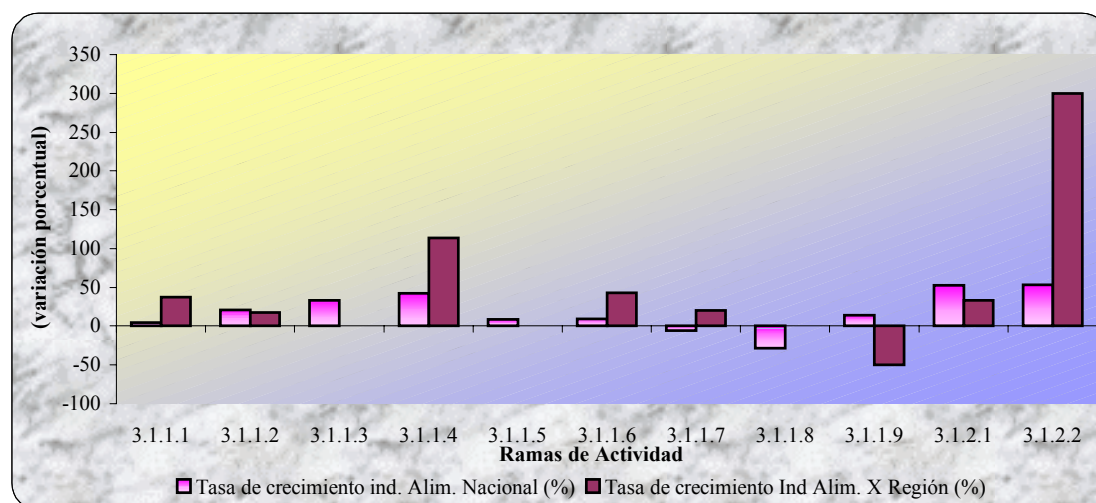
CIU	Rama de actividad	Tasa de crecimiento	
		Ind. Alim. Nacional (%)	Ind Alim. X Región (%)
3.1.1.1	Matanza de ganado, prep y conserv. de carne	4,2	37,5
3.1.1.2	Fabricación de productos lácteos	21,6	17,6
3.1.1.3	Envasado y conserv. de frutas y legumbres	33,3	-
3.1.1.4	Elab. de pescado y otros productos marinos	42,4	113,3
3.1.1.5	Fabr. Aceite y grasas vegetales y animales	8,3	-
3.1.1.6	Productos de molinería	9,1	42,9
3.1.1.7	Fabricación de productos de panadería	-5,6	20,0
3.1.1.8	Fabricación y refinación de azúcar	-28,6	-
3.1.1.9	Fabr. cacao, chocolate y art. de confitería	14,3	-50,0
3.1.2.1	Elab. de productos alimenticios diversos	52,5	33,3
3.1.2.2	Elab. de alimentos preparados para animales	53,3	300,0

Fuente: Elaboración propia sobre la base de la Encuesta Nacional Industrial Anual (ENIA). Tablas A y B, Anexo II.

El número de establecimientos en la rama elaboración de pescados, crustáceos y productos marinos subió de 30 a 64 establecimientos, llegando a representar en 1995, el 50% de la industria alimentaria regional, sin embargo la rama que tuvo mayor crecimiento fue elaboración de alimentos preparados para animales (300%); la cual creció de uno a cuatro establecimientos en el periodo 1986-1995 (Tabla B, Anexo II).

A pesar del aumento del número de establecimientos dedicados a la fabricación de productos lácteos en la Región, su participación en la industria alimentaria nacional disminuyó de un 21,5% en 1986 a un 15,6% en 1995, debido a la creciente participación en el total de establecimientos de aquellos dedicados a la elaboración de pescados, crustáceos y productos marinos (Tabla C y D, Anexo II).

**FIGURA 3**  
**TASA DE CRECIMIENTO DEL NÚMERO DE ESTABLECIMIENTOS DE LA INDUSTRIA ALIMENTARIA NACIONAL Y REGIONAL, POR RAMA DE ACTIVIDAD 1986-1995**



Fuente: Elaboración Propia sobre la base de la Encuesta Nacional Industrial Anual (ENIA). Tablas A y B, Anexo II.

#### 4.2. Ocupación media total

En la Tabla 3 se puede apreciar que la participación de la ocupación media total de la industria alimentaria de la Región de los Lagos en la industria alimentaria nacional ha aumentado en un 38,4%, registrando su mayor porcentaje de participación en el año 1995.

**TABLA 3**

**OCUPACIÓN MEDIA TOTAL DE LA INDUSTRIA ALIMENTARIA NACIONAL Y REGIONAL  
1986-1995**

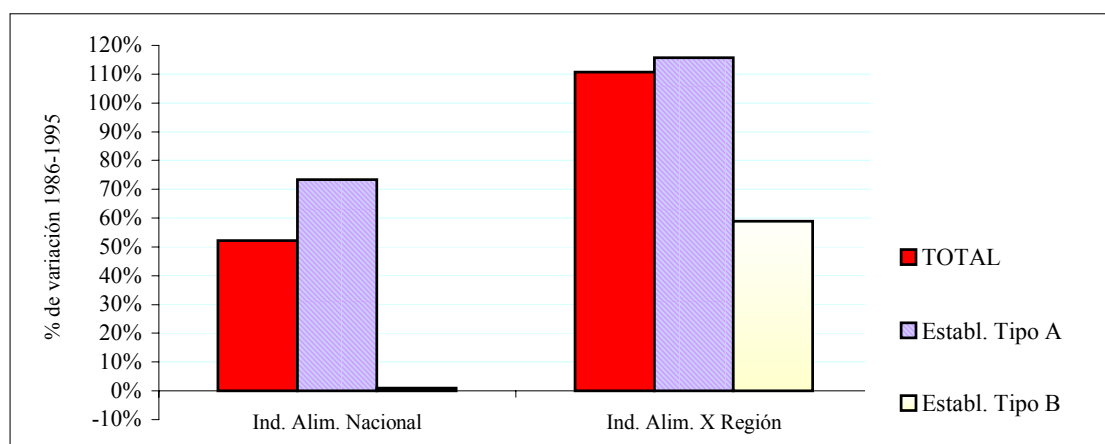
Año	Industria Alimentaria Nacional (IAN) Tipo A-B	Industria Alimentaria X Región (IAR) Tipo A-B	Participación IADR en IAN %
	número	número	
1986	74.686	8.836	11,83
1987	85.350	11.728	13,74
1988	90.558	11.978	13,23
1989	94.828	12.289	12,96
1990	98.343	12.859	13,08
1991	104.407	13.287	12,73
1992	108.881	14.774	13,57
1993	107.015	15.095	14,11
1994	109.860	15.083	13,73
1995	113.749	18.619	16,37

Fuente: Elaboración Propia sobre la base de la Encuesta Nacional Industrial Anual (ENIA). Tablas A y B, Anexo III.

Como se aprecia en la Figura 4, el crecimiento de la industria alimentaria nacional fue de un 52,3%, mientras la industria alimentaria regional aumentó en un 110,7%.

**FIGURA 4**

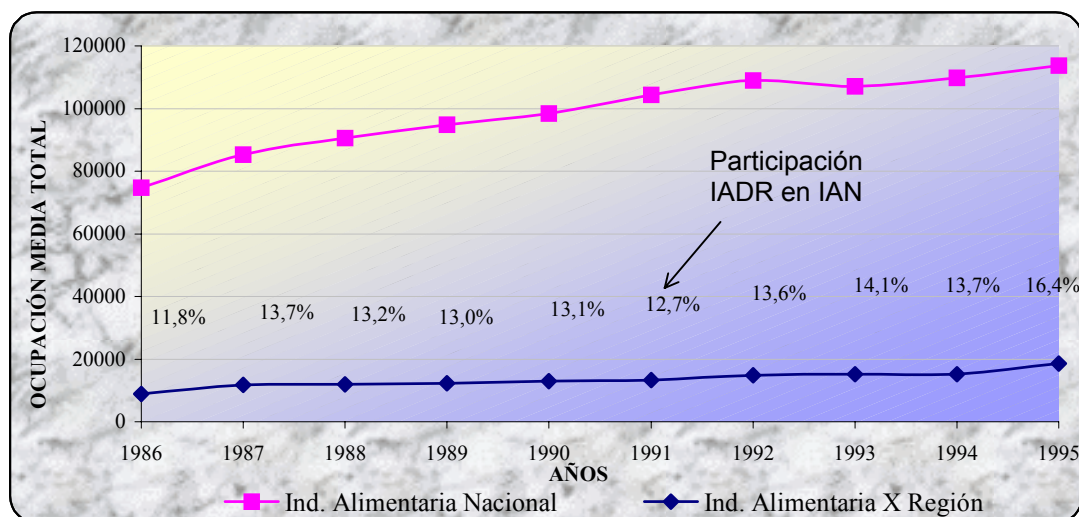
**TASA DE CRECIMIENTO DE LA OCUPACIÓN MEDIA TOTAL EN LA INDUSTRIA ALIMENTARIA  
NACIONAL Y DE LA REGIÓN DE LOS LAGOS, POR TIPO DE ESTABLECIMIENTO  
1986-1995**



Fuente: Elaboración Propia sobre la base de la Encuesta Nacional Industrial Anual (ENIA). Tablas A y B, Anexo III.

El mayor crecimiento de la ocupación media total en la industria alimentaria regional es explicado principalmente por el aumento a nivel regional de los establecimientos tipo A, de 50 y más trabajadores (115,8%), ya que los establecimientos con menor número de trabajadores aumentaron sólo un 58,9%. A pesar del leve crecimiento en los establecimientos de 10 a 49 trabajadores a nivel nacional, la participación de éstos en la industria alimentaria nacional ha disminuido desde un 29,2% en 1986 a un 19,4% en 1995 (Figura 5).

**FIGURA 5**  
**EVOLUCIÓN DE LA OCUPACIÓN MEDIA TOTAL DE LA INDUSTRIA ALIMENTARIA NACIONAL Y DE LA REGIÓN DE LOS LAGOS 1986-1995**



Fuente: Elaboración Propia sobre la base de la Encuesta Nacional Industrial Anual (ENIA). Tabla A, B, y E, Anexo III.

En la tabla 4, se puede observar que la ocupación media total en la región tuvo un mayor crecimiento en las ramas elaboración de alimentos preparados para animales, elaboración de pescados y otros productos marinos, matanza de ganado y preparación y conservación de carne, y elaboración de productos alimenticios diversos.

Las ramas de actividad 3.1.1.4. y 3.1.2.2. que tuvieron el mayor crecimiento en la ocupación media total regional, también lo tuvieron a nivel nacional: elaboración de pescados, crustáceos de un 84,4% y elaboración de alimentos preparados para animales un 131,3%.

**TABLA 4**  
**TASA DE CRECIMIENTO DE LA OCUPACIÓN MEDIA TOTAL EN LA INDUSTRIA ALIMENTARIA**  
**NACIONAL Y REGIONAL, SEGÚN RAMA DE ACTIVIDAD**  
**1986-1995**

CIIU Rama de Actividad	Tasas de Crecimiento	
	Ind. Alim. Nacional (%)	Ind. Alim. X Región (%)
3.1.1.1. Matanza de ganado, prep y conserv. de carne	78,3	73,6
3.1.1.2. Fabricación de productos lácteos	104,4	45,3
3.1.1.3. Envasado y conserv. de frutas y legumbres	82,0	-
3.1.1.4. Elab. de pescado y otros productos marinos	84,4	163,2
3.1.1.5. Fabr. aceite y grasas vegetales y animales	-11,5	-
3.1.1.6. Productos de molinería	18,1	-0,9
3.1.1.7. Fabricación de productos de panadería	19,9	54,9
3.1.1.8. Fabricación y refinería de azúcar	-21,9	-
3.1.1.9. Fabr. cacao, chocolate y art. de confitería	41,8	-53,2
3.1.2.1. Elab. de productos alimenticios diversos	149,1	139,0
3.1.2.2. Elab. de alimentos preparados para animales	131,3	2650,0

Fuente: Elaboración Propia en base de la Encuesta Nacional Industrial Anual (ENIA). Tablas A y B, Anexo III.

Si bien la ocupación media total en las ramas de lácteos aumentó en la Región, a nivel nacional creció en mayor proporción, disminuyendo su participación en la industria alimentaria nacional (Tabla E, Anexo III).

La rama de elaboración de productos alimenticios diversos regional (139,1%) es la que presenta un crecimiento muy parecido a la nacional (149,1%). Se debe agregar que la rama conservación de frutas (3.1.1.3), la cual no tiene información en la Tabla 4 para el total de los años considerados, aumentó su participación en la ocupación media total en la industria alimentaria nacional desde 1987, a un 0,76% en 1995 (Tabla E Anexo III).

### 4.3. Inversiones nuevas.

En la Tabla 5 se muestra la participación de las inversiones nuevas de la industria alimentaria de la Región de Los Lagos en la industria alimentaria nacional la cual tuvo un 9,7% en promedio desde 1986, registrando su mayor porcentaje de participación el año 1995.

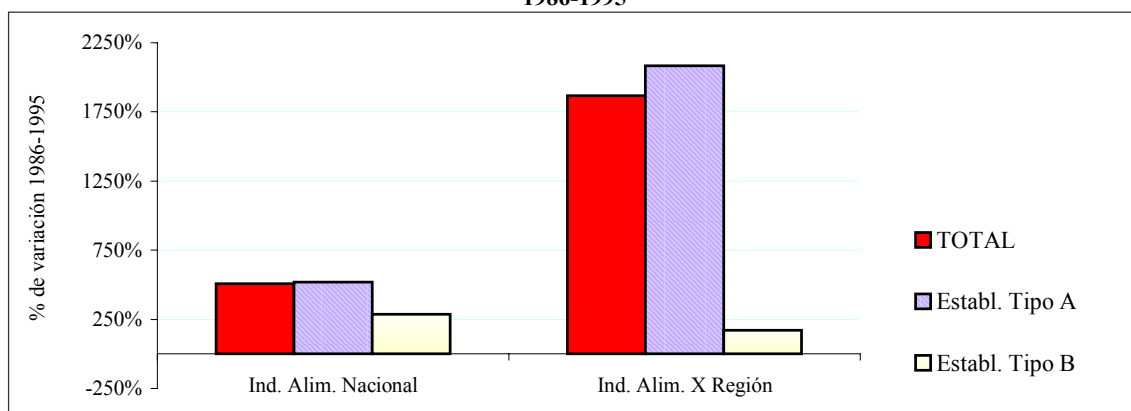
**TABLA 5**  
**INVERSIONES NUEVAS DE LA INDUSTRIA ALIMENTARIA NACIONAL Y REGIONAL**  
**1986-1995**  
 (miles de pesos chilenos de 1995)

Año	Industria Alimentaria Nacional (IAN) Tipo A-B	Industria Alimentaria X Región (IADR) Tipo A-B	IADR en IAN %
1986	33.971.692	1.780.741	5,24
1987	28.227.445	2.188.913	7,75
1988	57.748.551	6.357.942	11,01
1989	84.790.552	6.967.652	8,22
1990	100.538.728	6.056.393	6,02
1991	107.464.452	7.671.439	7,14
1992	129.751.025	13.526.523	10,42
1993	165.377.650	18.028.921	10,90
1994	159.412.225	20.479.537	12,85
1995	206.539.730	35.017.147	16,95

Fuente: Elaboración propia sobre la base de la Encuesta Nacional Industrial Anual (ENIA). Tabla A y B, Anexo IV.

Durante los diez años en estudio, las inversiones nuevas de la industria alimentaria nacional crecieron aproximadamente un 500%, mientras que en la industria alimentaria de la Región de Los Lagos crecieron un 1866,4% (Figura 6).

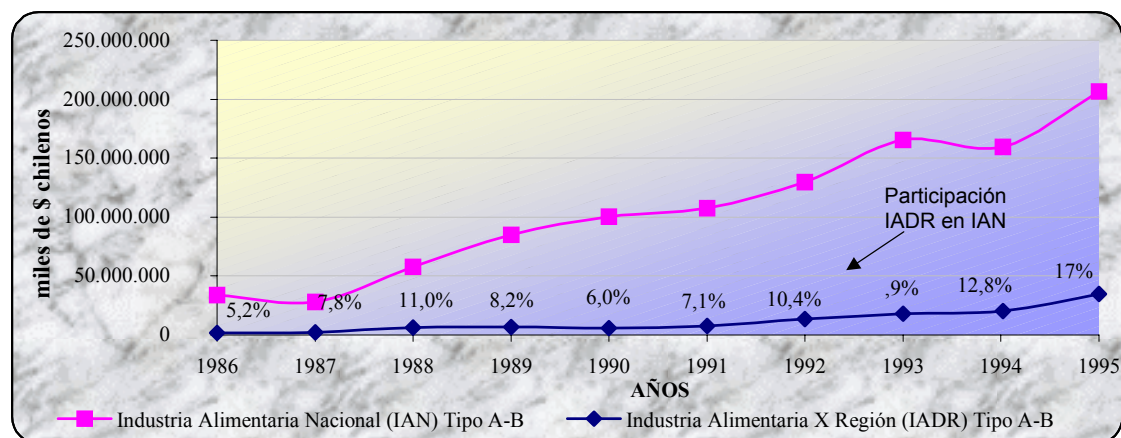
**FIGURA 6**  
**TASA DE CRECIMIENTO DE LAS INVERSIONES NUEVAS EN LA INDUSTRIA ALIMENTARIA NACIONAL Y DE LA REGIÓN DE LOS LAGOS, POR TIPO DE ESTABLECIMIENTO 1986-1995**



Fuente: Elaboración propia sobre la base de la Encuesta Nacional Industrial Anual (ENIA). Tabla A y B, Anexo IV.

Del total de las inversiones nuevas de la industria alimentaria nacional entre 1986 y 1995, las industrias que más crecieron fueron los establecimientos Tipo A (de 50 y más trabajadores); éstas tuvieron una tasa de crecimiento de un 520,8%, mientras que los establecimientos Tipo B (de 10 a 49 trabajadores) crecieron un 288,6%. En la Región, el crecimiento de la industria alimentaria se concentró, principalmente, en los establecimientos Tipo A, que crecieron un 2085,0% (Figura 6). Para el año 1995, los establecimientos de 50 o más trabajadores representaron un 98,4% del total de la industria alimentaria de la Región, en cuanto a su participación en la industria alimentaria nacional, ésta alcanzó un 17,3%, el mayor porcentaje en los años de estudio para este tipo de establecimientos (Tabla D y E, Anexo IV).

**FIGURA 7**  
EVOLUCIÓN DE LAS INVERSIONES NUEVAS DE LA INDUSTRIA ALIMENTARIA NACIONAL Y DE LA REGIÓN DE LOS LAGOS 1986-1995



Fuente: Elaboración propia sobre la base de la Encuesta Nacional Industrial Anual (ENIA). Tabla A, B y E, Anexo IV.

En el período 1986-1995, las inversiones nuevas de la industria alimentaria nacional, crecieron cinco veces; en cambio, en la Región de los Lagos, 18,7 veces. La participación de las inversiones nuevas de la industria alimentaria de la Región en la nacional presenta variaciones anuales como se aprecia en la Figura 7.

Las ramas de actividad de la industria alimentaria de la región con mayor participación en la industria alimentaria del país son: fabricación de productos lácteos, elaboración de pescados, crustáceos y otros productos marinos y elaboración de

alimentos preparados para animales, alcanzando en 1995 una participación en la industria alimentaria nacional de 30%, 70% y 76%, respectivamente. Por otro lado, los rubros de productos de molinería y fabricación y refinera de azúcar han disminuido su participación en la industria alimentaria nacional desde 1986 en adelante (Tabla E, Anexo IV).

**TABLA 6**  
**TASA DE CRECIMIENTO DE INVERSIONES NUEVAS INDUSTRIA ALIMENTARIA NACIONAL Y REGIONAL, SEGÚN RAMA DE ACTIVIDAD**  
**1986-1995**

CIU	Rama de actividad	Tasa de crecimiento	
		Ind. Alim. Nacional (%)	Ind. Alim.X Región (%)
3.1.1.1	Matanza de ganado, prep y conserv. de carne	1470,8	1057,5
3.1.1.2	Fabricación de productos lácteos	1442,6	1688,7
3.1.1.3	Envasado y conserv. de frutas y legumbres	448,8	-
3.1.1.4	Elab. de pescado y otros productos marinos	493,8	4220,3
3.1.1.5	Fabr. aceites y grasas vegetales y animales	228,2	-
3.1.1.6	Productos de molinería	276,2	67,8
3.1.1.7	Fabricación de productos de panadería	1658,0	1462,4
3.1.1.8	Fábrica y refinera de azúcar	635,7	-
3.1.1.9	Fabricación cacao, chocolate y art.de confitería	461,6	-
3.1.2.1	Elaboración de productos alimenticios diversos	795,7	958,3
3.1.2.2	Elab. de alimentos preparados para animales	2768,9	5014,9

Fuente: Elaboración propia sobre la base de la Encuesta Nacional Industrial Anual (ENIA). Tablas A y B, Anexo IV.

De acuerdo a la Tabla 6, las mayores tasas de crecimiento en el período 1986-1995 en inversiones nuevas a nivel nacional corresponden a las ramas matanza de ganado y preparación y conservación de carne, lácteos, panadería y elaboración de alimentos preparados para animales. Esta última registra un crecimiento de 2700% aproximadamente, en tanto que en la Región esta misma rama registra un 5014,9%, la mayor tasa de crecimiento seguida por las ramas 3.1.1.4., 3.1.1.2, 3.1.1.1. y 3.1.1.7. De este modo, tanto la rama de elaboración de productos preparados para animales como la de elaboración de productos marinos han invertido a tasas superiores a sus equivalentes a nivel nacional.

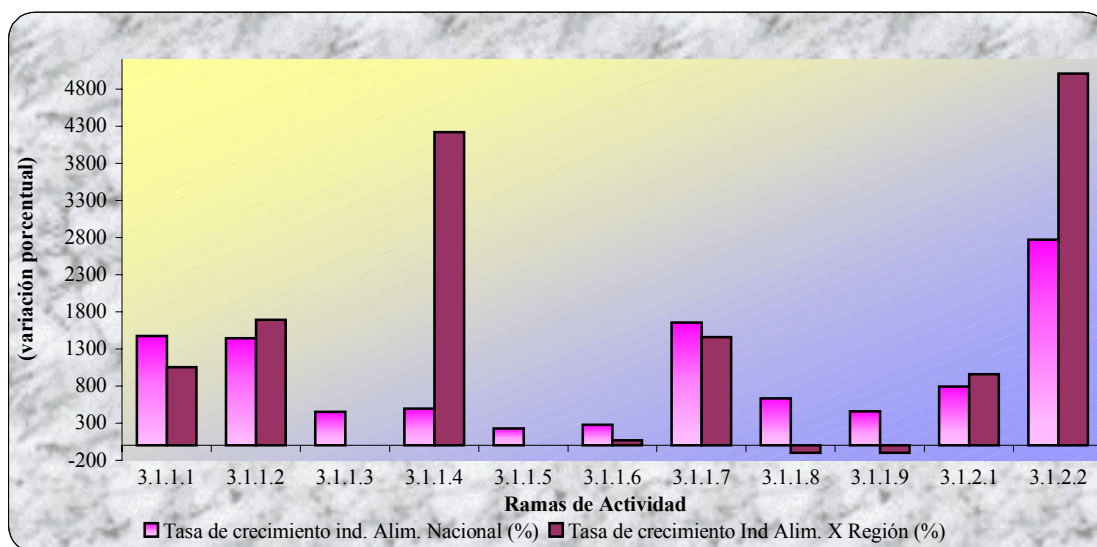
En los casos de las ramas 3.1.1.3, 3.1.1.5, 3.1.1.8. y 3.1.1.9., no se pudo establecer su evolución dado que en el caso de la rama de conservación de frutas y legumbres, sólo existen datos para inversiones nuevas entre los años 1993 a 1995. Para



la rama de fabricación de aceites y grasa vegetales y animales, sólo se registró inversiones el año 1993, en tanto que para la rama de refinería de azúcar, hasta 1993 registró un 56,2% de crecimiento, y en adelante la ENIA no registró más inversiones, de igual modo que la rama de fabricación de chocolate y otros, la cual hasta 1994 registró alrededor de un 961% de crecimiento (Tabla B, Anexo IV).

Considerando nuevamente la participación de las inversiones nuevas de la industria alimentaria regional en la industria alimentaria nacional en todas las ramas durante los años del estudio, las ramas de productos marinos y elaboración de alimentos preparados para animales han aumentado su participación en las inversiones en 1995 respecto a 1986, en contraste con lo que ha pasado con ramas de matanza de ganado y productos de molinería, las cuales a pesar de tener un crecimiento positivo durante los diez años del estudio, han bajado su participación en sus equivalentes en la industria alimentaria nacional (Tabla E, Anexo IV).

**FIGURA 8**  
**TASA DE CRECIMIENTO DE LAS INVERSIONES NUEVAS DE LA INDUSTRIA ALIMENTARIA NACIONAL Y DE LA REGIÓN DE LOS LAGOS, POR RAMA DE ACTIVIDAD 1986-1995**



Fuente: Elaboración propia sobre la base de la Encuesta Nacional Industrial Anual (ENIA). Tablas A y B, Anexo IV.

#### 4.4. Productividad de la mano de obra.

El indicador de productividad empleado corresponde a un indicador simple, el cual se determinó como el cociente entre el valor agregado de producción (pesos de 1995) y la ocupación media de la industria alimentaria. (ver Anexo III y VI)

**TABLA 7**

**ÍNDICE DE PRODUCTIVIDAD DE LA MANO DE OBRA DE LA INDUSTRIA ALIMENTARIA  
NACIONAL 1986-1995  
(1986=100)**

CIU	AÑOS									
	1986	1987	1988	1989	1990	1991	1992	1993	1994	1995
IAN Total	100,00	116,24	145,57	173,23	186,13	205,29	240,74	273,02	291,08	314,77
IAN Tipo A	100,00	114,10	142,66	168,64	177,06	194,59	225,73	255,99	271,27	292,43
IAN Tipo B	100,00	110,06	126,65	148,51	187,12	203,02	250,51	282,97	305,14	297,77
3111	100,00	127,12	145,60	177,90	203,11	248,92	303,42	303,47	261,85	258,48
3112	100,00	121,88	125,87	137,08	174,50	214,01	229,41	290,79	267,35	266,19
3113	100,00	132,78	214,09	217,19	219,43	245,47	253,25	334,14	337,94	335,11
3114	100,00	121,86	152,39	198,69	207,88	242,78	436,11	338,03	375,95	491,30
3115	100,00	137,03	161,71	189,17	162,65	184,41	198,20	241,82	294,90	335,22
3116	100,00	90,56	111,83	136,93	139,21	160,82	150,41	166,41	225,60	232,66
3117	100,00	105,05	144,43	162,90	228,79	224,29	264,06	322,52	325,29	368,42
3118	100,00	118,89	131,40	261,19	259,47	198,19	155,76	319,04	531,21	531,18
3119	100,00	106,90	148,90	181,65	220,73	254,87	281,86	321,70	354,42	398,24
3121	100,00	81,56	104,82	127,76	157,97	161,96	204,49	226,82	218,70	257,52
3122	100,00	82,73	82,11	100,17	189,54	186,84	283,51	326,42	444,19	440,17

Fuente: Elaboración propia, sobre la base de la Encuesta Nacional Industrial Anual (ENIA). Tabla A, Anexo V.

De acuerdo a la Tabla 7, a nivel nacional, el índice de productividad de la mano de obra de la industria alimentaria tuvo un comportamiento ascendente en los años del estudio, dado que éste alcanzó un nivel de 314,8 en 1995, muy por encima del índice de fines de los años ochenta, señal del continuo crecimiento de la productividad laboral entre los años 1990 y 1995.

El índice de productividad en las empresas grandes (Tipo A, de 50 y más trabajadores) de la industria alimentaria nacional, ha sido también muy regular en el período. En el año 1995 alcanzó un nivel de 292,4; mientras el valor agregado crecía a una tasa de 758,2%, y la ocupación media total crecía un 73,5%.

También, las empresas pequeñas (Tipo B, de 10 a 49 trabajadores) han ido aumentando paulatinamente sus índices de productividad, dado a que el valor agregado creció a una tasa mucho más alta que la ocupación media total.

De igual modo, muchas de las ramas de actividad tuvieron valores positivos del índice de productividad con respecto a los años anteriores. Destacan entre ellas, las ramas 3.1.1.4., 3.1.1.8. y 3.1.2.2., las cuales alcanzaron los niveles más altos de las ramas de actividad.

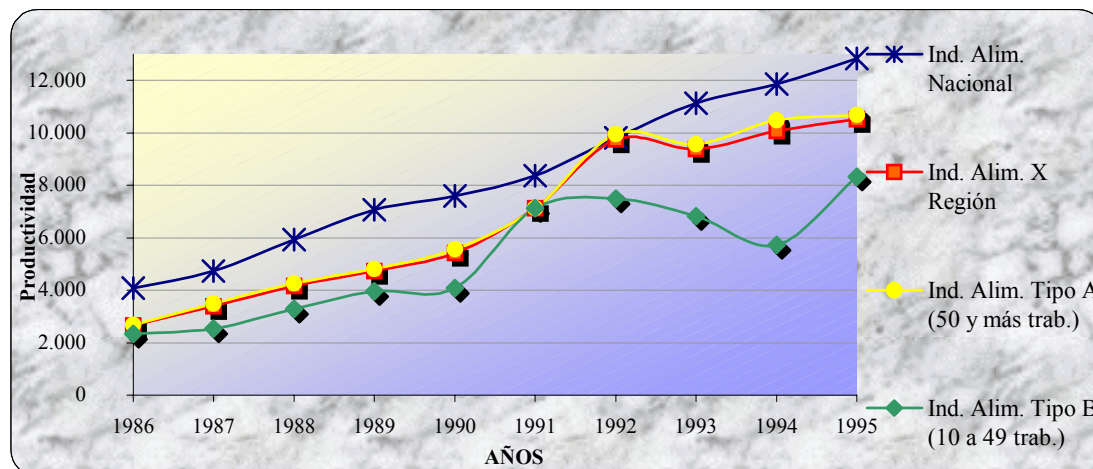
La rama 3.1.1.4, que corresponde a los productos marinos, ha aumentado su índice de productividad llegando a un nivel de 491,3; este aumento se explica porque el valor agregado creció a una tasa de 806%, mientras que la ocupación media total lo hizo a una tasa de 84,4%.

Similar fue lo que ocurrió con la rama 3.1.1.8, que corresponde a la fabricación y refinería de azúcar, ésta alcanzó un nivel de 531,2, cuando el valor agregado en esta rama crecía a una tasa de 315% y la ocupación media total caía en un 21,9%.

Finalmente, en la rama 3.1.2.2., alimentos preparados para animales, llegó a un nivel de 440,17; esto también fue causado por el aumento del valor agregado que para 1995 bordeaba en un 918,2%, mientras la ocupación media total crecía a una tasa de un 131,3%.

#### FIGURA 9

**PRODUCTIVIDAD DE LA MANO DE OBRA DE LA INDUSTRIA ALIMENTARIA NACIONAL Y DE LA REGIÓN DE LOS LAGOS, POR TIPO DE ESTABLECIMIENTO 1986-1995**



**(miles de \$ de 1995 por trabajador)**

Fuente: Elaboración propia sobre la base de la Encuesta Nacional Industrial Anual (ENIA). Tabla A y B, Anexo V.

En la Figura 9 se puede ver que en la industria alimentaria nacional ha aumentado la productividad de la mano de obra en un 214,8%, registrando las mayores variaciones de productividad en los años 1988 y 1989. Por otro lado, se aprecia que tanto la productividad de la mano de obra en la industria alimentaria regional como de los establecimientos grandes (Tipo A) de esta industria han tenido un crecimiento a un ritmo similar que la nacional a fines de los ochenta; sin embargo, a principio de los noventa ocurrieron las mayores alzas de productividad debido a un aumento considerable del valor agregado que se detuvo en 1993, provocando una caída en la productividad en un 3,9%, asociado también a una variación del valor agregado. Después de esta caída la productividad de la Región en esta industria continuó en alza.

Los establecimientos pequeños (Tipo B), en tanto, han tenido una evolución de la productividad de la mano de obra diferente a los establecimientos Tipo A, básicamente

porque éstos tuvieron un crecimiento de este indicador mucho más lento a principios de los noventa; además, la caída de productividad que afectó a la industria alimentaria de la Región el año 1993, fue mucho más seria en los establecimientos de menor tamaño, registrando una variación negativa de 16,1%, en el año 1994, la que fue recuperada con creces el siguiente año, gracias a un aumento del valor agregado.

**TABLA 8**  
**ÍNDICE DE PRODUCTIVIDAD DE LA MANO DE OBRA DE LA INDUSTRIA ALIMENTARIA DE LA**  
**REGIÓN DE LOS LAGOS 1986-1995**  
**(1986=100)**

CIIU	AÑOS									
	1986	1987	1988	1989	1990	1991	1992	1993	1994	1995
IADR Total	100,00	127,48	156,48	178,50	204,66	268,73	367,32	353,24	379,81	396,43
IADR Tipo A	100,00	129,71	158,45	179,42	207,33	265,57	370,72	356,27	389,80	397,66
IADR Tipo B	100,00	108,83	141,03	170,27	175,37	305,69	321,32	293,01	245,87	357,27
3111	100,00	214,01	237,67	305,84	409,42	481,36	752,73	429,19	386,90	424,47
3112	100,00	121,94	133,07	147,35	156,73	215,08	292,37	305,49	242,29	290,97
3113	100,00	-	-	-	-	-	-	-	-	-
3114	100,00	176,15	258,03	234,84	312,45	376,71	673,60	698,31	690,79	874,74
3115	100,00	-	-	-	-	-	-	-	-	-
3116	100,00	92,08	118,93	121,38	125,87	158,13	197,42	157,45	264,67	266,97
3117	100,00	117,46	138,06	158,04	196,31	187,58	239,17	278,51	352,98	301,82
3118	100,00	88,68	145,25	421,83	175,27	458,76	268,82	522,04	-	-
3119	100,00	99,96	141,79	245,11	257,29	418,98	399,44	483,28	611,19	657,01
3121	100,00	114,40	175,91	142,39	191,82	242,72	275,49	264,78	193,48	145,31
3122	100,00	147,64	131,19	87,87	400,79	760,75	858,02	926,39	893,09	866,32

Fuente: Elaboración propia, sobre la base de la Encuesta Nacional Industrial Anual (ENIA). Tabla B, Anexo V.

De acuerdo a la Tabla 8, el índice de productividad de la mano de obra en la industria alimentaria de la Región evolucionó positivamente en el período de estudio, a pesar de algunos períodos más lentos, sin embargo, tanto los establecimientos grandes y los pequeños alcanzaron índices de productividad del orden de 350 a 390, aproximadamente. Esto evidencia que, los establecimientos Tipo A tuvieron una evolución muy similar a la industria alimentaria regional total, a diferencia de los establecimientos pequeños, los que presentaron una productividad inferior debido a las variaciones del valor agregado de producción, en los años 1993 y 1994.

Así y todo, la industria alimentaria de la región alcanzó un índice de 396,43 en momentos que el valor agregado crecía a una tasa 735,4% y la ocupación media total, lo hacía a un 110,7%.

Por ramas de actividad, el panorama es diferente con respecto a lo que ocurrió con la industria alimentaria nacional. Una de las ramas que más creció en productividad de la mano de obra fue la 3.1.1.1., matanza de ganado, preparación y conservación de carnes. En 1995 esta rama llegó a un nivel de 424,5% dado que el valor agregado creció a tasa mucho más alta (636,7%) que la ocupación media total (73,6%), mientras las inversiones nuevas crecieron en un 1057,5%.

De las ramas más representativas se puede apreciar que el sector de los lácteos no presentan un índice muy alto, debido a que el valor agregado de este sector creció un 322,6% mientras la ocupación media total lo hacía a un 45,3%.

Para las ramas 3.1.1.3 y 3.1.1.5., no se pudo establecer índices de productividad, dado que para ambas ramas no se contó con antecedentes sobre valor agregado u ocupación media total. Esto es porque en el caso de la rama 3.1.1.3. hubo registro de la existencia de establecimientos industriales sólo hasta el año 1990, en tanto que para la rama 3.1.1.5., se comenzó a tener registros en el año 1992.

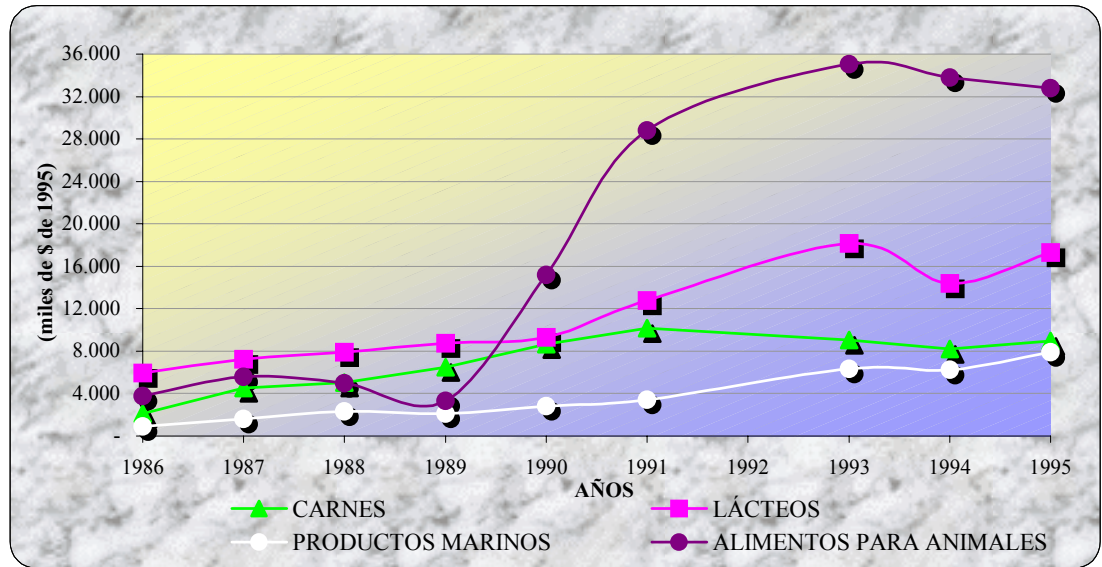
En la rama 3.1.1.4, que corresponde a los productos marinos, el índice de productividad llegó a un nivel de 874,7 en 1995, el máximo índice de productividad en las ramas de actividad de la industria alimentaria regional, básicamente provocado por un aumento en el valor agregado de un 2201,9% que también se asocia a un crecimiento

de las inversiones nuevas en un 4220,3%, y de un crecimiento mucho más lento de la ocupación media total.

En el caso de la rama 3.1.1.8., no se pudo establecer el nivel del índice de productividad para el período, dado que en los dos últimos años de estudio no se registraron establecimientos industriales dedicados a esta actividad y en los años anteriores sólo se registró un establecimiento, con un nivel de productividad de 522%.

Finalmente, la rama de alimentos preparados para animales mostró una de las mayores variaciones de productividad, alcanzando un nivel de 866,3 el año 1995; ello porque el valor agregado crecía a una tasa de 23723,9%, en tanto que la ocupación media total crecía en un 2650%, aproximadamente. Este crecimiento se asocia también a que en esta rama ha aumentado el número de establecimientos industriales de uno en 1986, a cuatro, en 1995, los cuales han aumentado las inversiones nuevas en esta rama, a una tasa de 5014,9% .

**FIGURA 10**  
**EVOLUCIÓN DE LA PRODUCTIVIDAD DE LA MANO DE OBRA EN LAS**  
**RAMAS MÁS REPRESENTATIVAS DE LA INDUSTRIA ALIMENTARIA DE**  
**LA REGIÓN DE LOS LAGOS**



(miles de \$ de 1995 por trabajador)

Fuente: Elaboración propia sobre la base de la Encuesta Nacional Industrial Anual (ENIA). Tabla B, Anexo V.



## 5. CONCLUSIONES

Durante las últimas décadas, factores tales como la cambiante demanda y preocupación de los consumidores por la salud y calidad de los procesos de producción de los alimentos que consumen, el comportamiento estratégico de los distintos agentes de la cadena de valor, la nueva dinámica de los acuerdos comerciales y las regulaciones al comercio de alimentos, el diseño de políticas públicas relacionadas, las nuevas tecnologías de información y comunicación, están modificando drásticamente el escenario de la estructura y dinámica del sector alimentos.

- ❖ El número de establecimientos en la industria de la Región de Los Lagos creció en una proporción mucho mayor respecto a la industria alimentaria nacional, sin alterar mayormente su participación en el total nacional.

El mayor número de establecimientos en la industria alimentaria de la Décima Región es explicado, básicamente, por los establecimientos de 50 y más trabajadores. Este crecimiento en la Región se concentra en las ramas de productos marinos y carnes, elaboración de alimentos preparados para animales, bajando la participación relativa del número de establecimientos de productos lácteos en la región.

La industria alimentaria de la Región de Los Lagos aumenta su participación, según la variable número de establecimientos, con una mayor participación de los establecimientos de 50 y más trabajadores.

- ❖ La ocupación media total regional creció de forma tal que aumentó su participación en la ocupación media total de la industria alimentaria nacional. Este crecimiento se concentra en las empresas de 50 y más trabajadores, en especial, en la ramas elaboración de alimentos preparados para animales y elaboración de pescados, crustáceos y otros productos marinos, bajando la participación relativa

de la ocupación media total en la fabricación de cacao, chocolate y artículos de confitería y productos lácteos.

- ❖ Las inversiones nuevas de la industria alimentaria regional crecieron en cuanto a su participación en el total de las inversiones nuevas registradas en la industria alimentaria del país, siendo 1995 el mejor año para ésta región. En términos generales, la industria alimentaria de la región triplicó en crecimiento de inversiones a la industria alimentaria nacional.

De estas inversiones, la mayoría se concentra en los establecimientos Tipo A, que corresponden a los de mayor tamaño, que además llegaron a representar un 98,4% de la participación en inversiones de la industria alimentaria de la región. Distinto es el caso de los establecimientos pequeños, en los que es posible advertir la diferencia en cuanto a la dinámica de inversiones entre los establecimientos de mayor y de menor tamaño.

Las ramas que mejor reflejaron este cambio, fueron fabricación de productos lácteos, elaboración de pescados, crustáceos y productos marinos, y elaboración de alimentos preparados para animales; ésta última llegó a crecer a un 5014,87% durante el período de estudio.

- ❖ En cuanto a la productividad de la mano de obra, se puede apreciar que la industria alimentaria regional, pese a que ha crecido considerablemente, ha tenido una evolución mucho más irregular que la industria alimentaria nacional, con fuertes aumentos de productividad en los años 1990 y 1992, y con una fuerte caída el año 1993; mientras que las inversiones en la industria alimentaria nacional, crecían sin mayores altibajos.

Las variaciones que ha enfrentado la industria alimentaria de la región han afectado, en mayor medida, a los establecimientos industriales pequeños (de 10 a 49 trabajadores), los cuales han tenido variaciones mucho más marcadas en la evolución de sus inversiones.

Por ramas de actividad, los cambios fueron más notorios en ramas tales como: elaboración de productos marinos y en elaboración de alimentos preparados para animales, las cuales aumentaron su productividad a índices de 874,8 y 866,3 en comparación al año base, respectivamente, debido a un aumento en el valor agregado en esas áreas que se asocia también a un fuerte aumento de las inversiones nuevas y a un crecimiento más lento de la ocupación media total.

En menor grado, también aumentaron su productividad a un nivel importante, la rama de fabricación de cacao, chocolates y artículos de confitería, con un índice de 657,0. por último, las demás áreas representativas de la región también aumentaron su productividad de la mano de obra, estas son: matanza de ganado, molinería y lácteos. ésta última, no creció mucho en productividad como lo hicieron las demás ramas de actividad, como consecuencia de un menor valor agregado de éstos establecimientos industriales, a menores inversiones, entre otros aspectos.

## 6. BIBLIOGRAFIA

- Alarcón, C. y G. Stumpo. 2000. *Pequeñas y medianas empresas industriales en Chile*. Red de Reestructuración y Competitividad. Series de Desarrollo Productivo, N°78. Santiago de Chile, julio del 2002. Disponible en Internet: <http://www.cepal.org/publicaciones/DesarrolloProductivo/8/lcl1368/lcl1368e.pdf> (Accesado en: Abril 19, 2002).
- Aref, M. 1981. El papel de las agroindustrias en el Nuevo Orden Económico Internacional. Desarrollo Agroindustrial y la Economía Latinoamericana, Secretaría de Agricultura y Recursos Hidráulicos (SARH). México. D.F.
- Bengoa, J. 1982. La dinámica de la acumulación agraria en Chile. Desarrollo Agroindustrial y la Economía Latinoamericana, Secretaría de Agricultura y Recursos Hidráulicos (SARH). México. D.F.
- Castillo, M., C. Vignolo, y A. Aninat. 1986. *La Industria Chilena: 4 visiones sectoriales*. Centro de Estudios del Desarrollo (CED). Santiago de Chile.
- Coper, S., y C. Greppi. 1995. Perfil de la capacidad competitiva de las empresas de la Industria Alimentaria de la Décima Región. Trabajo no publicado. Universidad Austral de Chile, Valdivia.
- Corporación del Fomento de la Producción, CORFO. 1998. *Sector Agropecuario Nacional. Evaluación Reciente y Proyecciones*. Santiago de Chile.
- González, P. y H. Montecinos. 1994. *Fomento de la competitividad de la industria a nivel regional: el caso de la industria alimentaria*. Tesis de Grado. Escuela de Ingeniería Comercial. Universidad Austral de Chile. Valdivia.
- Hernández, R., C. Fernández y P. Baptista. 1998. *Metodología de la Investigación*. México, D.F.: McGraw-Hill.
- Instituto Nacional de Estadísticas, INE. 1999a. El INE y las Estadísticas Regionales. Disponible en Internet: [http://www.ine.cl/documentos/f\\_documentos\\_ine.htm](http://www.ine.cl/documentos/f_documentos_ine.htm) (Accesado en: Septiembre 20, 2002).

\_\_\_\_\_, 1999b. Encuesta Nacional Industrial Anual, ENIA 1996. Departamento de Estadísticas de la Industria Manufacturera. Santiago de Chile.

\_\_\_\_\_, 2001. Estructura y dinámica industrial, Chile 1985-1998. *Estadística y Economía N° 20*. Santiago de Chile.

Organización de Las Naciones Unidas para el Desarrollo Industrial, ONUDI. 1998. *Desarrollo Industrial Informe Mundial 1997*. Financiación de Inversiones Industriales. México, D.F.: Fondo Cultura Económica.

Riffo, L. 1993. Impactos territoriales del modelo aperturista en la industria alimentaria chilena, 1979-1991: ¿Hacia una reversión de la polarización?. Facultad de Economía. Santiago de Chile. Tesis Universidad Arcis.

Secretaria Regional de Planificación y Coordinación, SERPLAC. 1995. *Estrategia de Desarrollo Regional, Región de Los Lagos*. Puerto Montt.

## 7. ANEXOS

### ANEXO I.

#### ÍNDICE DE PRECIOS AL POR MAYOR (base: junio de 1992=100)

Año	Índice	Deflactor
1986	42,27	1,6693
1987	50,4	1,6057
1988	53,4	1,5822
1989	61,46	1,5191
1990	74,84	1,4144
1991	90,95	1,2884
1992	101,61	1,2050
1993	110,32	1,1368
1994	118,82	1,0703
1995	127,81	1,0000

Fuente: Promedio Anual del índice IPM. Banco Central de Chile – Instituto Nacional de Estadísticas, INE.

## ANEXO II. Número de establecimientos.

TABLA A: Número de establecimientos de la industria alimentaria nacional 1986-1995.

CIIU	Rama de actividad	AÑOS										variación %
		1986	1987	1988	1989	1990	1991	1992	1993	1994	1995	
	Total industria alimentaria nacional	1.340	1.394	1.397	1.396	1.410	1.429	1.463	1.454	1.440	1.424	6,27
	Industria alimentaria, Establec. Tipo A	309	344	370	379	390	418	419	426	419	457	47,90
	Industria alimentaria, Establec. Tipo B	1.031	1.050	1.027	1.017	1.020	1.011	1.044	1.028	1.021	967	-6,21
3111	Matanza de ganado, prep y conserv. de carne	96	102	101	106	102	98	101	101	99	100	4,17
3112	Fabricación de productos lácteos	52	58	58	55	56	57	58	61	62	63	21,15
3113	Envasado y conservación de frutas y legumbres	69	72	68	65	91	79	85	87	91	92	33,33
3114	Elab. de pescado y otros productos marinos	118	122	132	133	122	148	158	156	149	168	42,37
3115	Fabr. aceite y grasas vegetales y animales	48	51	57	56	59	66	59	60	64	52	8,33
3116	Productos de molinería	77	84	85	85	81	81	86	86	84	84	9,09
3117	Fabr. de productos de panadería	797	809	802	798	799	792	807	794	779	752	-5,65
3118	Fabricación y refinera de azúcar	7	6	6	6	6	6	6	6	5	5	-28,57
3119	Fabr. cacao, chocolate y art. de confitería	21	23	23	22	23	22	24	25	23	24	14,29
3121	Elab. de productos alimenticios diversos	40	52	47	53	54	59	58	57	60	61	52,50
3122	Elab. de alimentos preparados para animales	15	15	18	17	17	21	21	21	24	23	53,33

Fuente: Elaboración propia sobre la base de la Encuesta Nacional Industrial Anual (ENIA).

TABLA B: Número de establecimientos de la industria alimentaria de la Región de Los Lagos 1986-1995.

CIIU	Rama de actividad	AÑOS										variación %
		1986	1987	1988	1989	1990	1991	1992	1993	1994	1995	
	Total ind. alimentaria Región de Los Lagos	79	101	97	99	107	112	118	118	115	128	62,03
	Industria alimentaria, Establec. Tipo A	45	49	47	55	60	65	71	76	70	84	86,67
	Industria alimentaria, Establec. Tipo B	34	52	50	44	47	47	47	42	45	44	29,41
3111	Matanza de ganado, prep y conserv. de carne	8	12	10	11	11	12	13	13	12	11	37,50
3112	Fabricación de productos lácteos	17	21	20	21	21	21	21	21	20	20	17,65
3113	Envasado y conservación de frutas y legumbres	-	-	1	-	1	1	2	2	3	1	-
3114	Elab. de pescado y otros productos marinos	30	32	33	34	43	46	52	49	50	64	113,33
3115	Fabr. aceite y grasas vegetales y animales	-	-	-	-	-	-	1	2	2	1	-
3116	Productos de molinería	7	8	9	10	9	10	10	11	10	10	42,86
3117	Fabr. de productos de panadería	10	19	17	16	14	14	12	13	12	12	20,00
3118	Fabr.y refinera de azúcar	1	1	1	1	1	1	1	1	-	-	-
3119	Fabr. Cacao, chocolate y art.de confitería	2	2	2	2	2	2	2	2	1	1	-50,00
3121	Elab.de productos alimenticios diversos	3	5	3	3	4	3	3	3	3	4	33,33
3122	Elab.de alimentos preparados para animales	1	1	1	1	1	2	1	1	2	4	300,00

Fuente: Elaboración propia sobre la base de la Encuesta Nacional Industrial Anual (ENIA).

TABLA C: Número de establecimientos de la industria alimentaria nacional 1986-1995. (porcentaje respecto del total)

CIIU	Rama de actividad	AÑOS									
		1986	1987	1988	1989	1990	1991	1992	1993	1994	1995
	Total industria alimentaria nacional	100,00	100,00	100,00	100,00	100,00	100,00	100,00	100,00	100,00	100,00
	Industria alimentaria, Establec. Tipo A	23,06	24,68	26,49	27,15	27,66	29,25	28,64	29,30	29,10	32,09
	Industria alimentaria, Establec. Tipo B	76,94	75,32	73,51	72,85	72,34	70,75	71,36	70,70	70,90	67,91
3111	Matanza de ganado, prep y conserv. de carne	7,16	7,32	7,23	7,59	7,23	6,86	6,90	6,95	6,88	7,02
3112	Fabricación de productos lácteos	3,88	4,16	4,15	3,94	3,97	3,99	3,96	4,20	4,31	4,42
3113	Envasado y conservación de frutas y legumbres	5,15	5,16	4,87	4,66	6,45	5,53	5,81	5,98	6,32	6,46
3114	Elab. de pescado y otros productos marinos	8,81	8,75	9,45	9,53	8,65	10,36	10,80	10,73	10,35	11,80
3115	Fabr. aceite y grasas vegetales y animales	3,58	3,66	4,08	4,01	4,18	4,62	4,03	4,13	4,44	3,65
3116	Productos de molinería	5,75	6,03	6,08	6,09	5,74	5,67	5,88	5,91	5,83	5,90
3117	Fabricación de productos de panadería	59,48	58,03	57,41	57,16	56,67	55,42	55,16	54,61	54,10	52,81
3118	Fabricación y refinería de azúcar	0,52	0,43	0,43	0,43	0,43	0,42	0,41	0,41	0,35	0,35
3119	Fabr. Cacao, chocolate y art. de confitería	1,57	1,65	1,65	1,58	1,63	1,54	1,64	1,72	1,60	1,69
3121	Elab. de productos alimenticios diversos	2,99	3,73	3,36	3,80	3,83	4,13	3,96	3,92	4,17	4,28
3122	Elab. de alimentos preparados para animales	1,12	1,08	1,29	1,22	1,21	1,47	1,44	1,44	1,67	1,62

Fuente: Elaboración propia sobre la base de la Encuesta Nacional Industrial Anual (ENIA).

TABLA D: Número de establecimientos de la industria alimentaria de la Región de Los Lagos 1986-1995. (porcentaje respecto del total)

CIIU	Rama de actividad	AÑOS									
		1986	1987	1988	1989	1990	1991	1992	1993	1994	1995
	Total ind. alimentaria Región de Los Lagos	100,00	100,00	100,00	100,00	100,00	100,00	100,00	100,00	100,00	100,00
	Industria alimentaria, Establec. Tipo A	56,96	48,51	48,45	55,56	56,07	58,04	60,17	64,41	60,87	65,63
	Industria alimentaria, Establec. Tipo B	43,04	51,49	51,55	44,44	43,93	41,96	39,83	35,59	39,13	34,38
3111	Matanza de ganado, prep y conserv. de carne	10,13	11,88	10,31	11,11	10,28	10,71	11,02	11,02	10,43	8,59
3112	Fabricación de productos lácteos	21,52	20,79	20,62	21,21	19,63	18,75	17,80	17,80	17,39	15,63
3113	Envasado y conservación de frutas y legumbres	0,00	0,00	1,03	0,00	0,93	0,89	1,69	1,69	2,61	0,78
3114	Elab. de pescado y otros productos marinos	37,97	31,68	34,02	34,34	40,19	41,07	44,07	41,53	43,48	50,00
3115	Fabr. aceite y grasas vegetales y animales	0,00	0,00	0,00	0,00	0,00	0,00	0,85	1,69	1,74	0,78
3116	Productos de molinería	8,86	7,92	9,28	10,10	8,41	8,93	8,47	9,32	8,70	7,81
3117	Fabricación de productos de panadería	12,66	18,81	17,53	16,16	13,08	12,50	10,17	11,02	10,43	9,38
3118	Fabricación y refinería de azúcar	1,27	0,99	1,03	1,01	0,93	0,89	0,85	0,85	0,00	0,00
3119	Fabr. Cacao, chocolate y art. de confitería	2,53	1,98	2,06	2,02	1,87	1,79	1,69	1,69	0,87	0,78
3121	Elab. de productos alimenticios diversos	3,80	4,95	3,09	3,03	3,74	2,68	2,54	2,54	2,61	3,13
3122	Elab. de alimentos preparados para animales	1,27	0,99	1,03	1,01	0,93	1,79	0,85	0,85	1,74	3,13

Fuente: Elaboración propia sobre la base de la Encuesta Nacional Industrial Anual (ENIA).



TABLA E: Participación del número de establecimientos de la industria alimentaria de la Región de Los Lagos en la industria alimentaria nacional 1986–1995. (% de participación)

CIIU	Rama de actividad	AÑOS									
		1986	1987	1988	1989	1990	1991	1992	1993	1994	1995
	Total ind. alimentaria Región de Los Lagos	5,90	7,25	6,94	7,09	7,59	7,84	8,07	8,12	7,99	8,99
	Industria alimentaria, Establec. Tipo A	14,56	14,24	12,70	14,51	15,38	15,55	16,95	17,84	16,71	18,38
	Industria alimentaria, Establec. Tipo B	3,30	4,95	4,87	4,33	4,61	4,65	4,50	4,09	4,41	4,55
3111	Matanza de ganado, prep y conserv. de carne	8,33	11,76	9,90	10,38	10,78	12,24	12,87	12,87	12,12	11,00
3112	Fabricación de productos lácteos	32,69	36,21	34,48	38,18	37,50	36,84	36,21	34,43	32,26	31,75
3113	Envasado y conservación de frutas y legumbres	0,00	0,00	1,47	0,00	1,10	1,27	2,35	2,30	3,30	1,09
3114	Elab. de pescado y otros productos marinos	25,42	26,23	25,00	25,56	35,25	31,08	32,91	31,41	33,56	38,10
3115	Fabr. aceite y grasas vegetales y animales	0,00	0,00	0,00	0,00	0,00	0,00	1,69	3,33	3,13	1,92
3116	Productos de molinería	9,09	9,52	10,59	11,76	11,11	12,35	11,63	12,79	11,90	11,90
3117	Fabricación de productos de panadería	1,25	2,35	2,12	2,01	1,75	1,77	1,49	1,64	1,54	1,60
3118	Fabricación y refinería de azúcar	14,29	16,67	16,67	16,67	16,67	16,67	16,67	16,67	0,00	0,00
3119	Fabr. Cacao, chocolate y art. de confitería	9,52	8,70	8,70	9,09	8,70	9,09	8,33	8,00	4,35	4,17
3121	Elab. de productos alimenticios diversos	7,50	9,62	6,38	5,66	7,41	5,08	5,17	5,26	5,00	6,56
3122	Elab. de alimentos preparados para animales	6,67	6,67	5,56	5,88	5,88	9,52	4,76	4,76	8,33	17,39

Fuente: Elaboración propia sobre la base de la Encuesta Nacional Industrial Anual (ENIA).

### ANEXO III. Ocupación media total.

TABLA A: Ocupación media total de la industria alimentaria nacional 1986-1995.

CIIU Rama de actividad	AÑOS										variación %
	1986	1987	1988	1989	1990	1991	1992	1993	1994	1995	
Total industria alimentaria nacional	74.686	85.350	90.558	94.828	98.343	104.407	108.881	107.015	109.860	113.749	52,30
Industria alimentaria, Establec. Tipo A	52.860	62.998	68.057	72.156	75.442	80.828	84.998	83.606	86.536	91.697	104,36
Industria alimentaria, Establec. Tipo B	21.826	22.352	22.501	22.672	22.901	23.579	23.883	23.409	23.324	22.052	81,96
3111 Matanza de ganado, prep y cons.. carne	7.109	8.507	8.666	10.748	11.139	11.029	12.626	11.951	12.516	12.674	84,41
3112 Fabricación de productos lácteos	4.866	5.562	6.374	7.339	7.378	7.702	8.955	9.088	9.110	9.944	-11,54
3113 Envasado y conserv. frutas y legumbres	8.414	9.492	10.570	10.589	14.769	16.386	16.955	14.876	16.387	15.310	18,14
3114 Elab. de pescado y otros prod. marinos	13.460	17.503	17.773	17.619	16.438	18.644	19.015	20.571	20.557	24.821	19,92
3115 Fabr. aceites, grasas vegetales y animales	8.942	9.891	11.815	10.950	10.546	10.929	10.476	8.518	8.460	7.910	-21,87
3116 Productos de molinería	3.192	3.465	3.545	3.562	3.470	3.773	3.620	3.539	3.381	3.771	41,76
3117 Fabricación de productos de panadería	19.388	20.266	21.394	22.678	22.676	22.875	23.469	23.122	23.280	23.250	149,10
3118 Fabricación y refinería de azúcar	2.035	2.109	2.195	2.217	2.148	2.052	2.092	1.961	1.626	1.590	131,33
3119 Fabr. cacao, chocolate y art confitería	3.257	3.552	3.442	3.693	3.917	4.254	4.935	5.267	4.833	4.617	52,30
3121 Elab. de productos alimenticios diversos	3.126	4.036	3.704	4.357	4.779	5.264	5.280	6.711	7.772	7.787	73,47
3122 Elab. de alimentos prep. para animales	897	967	1.080	1.076	1.083	1.499	1.458	1.411	1.938	2.075	1,04

Fuente: Elaboración propia sobre la base de la Encuesta Nacional Industrial Anual (ENIA).

TABLA B: Ocupación media total de la industria alimentaria Región de Los Lagos 1986-1995.

CIIU Rama de actividad	AÑOS										variación %
	1986	1987	1988	1989	1990	1991	1992	1993	1994	1995	
Total ind. alim. Región de Los Lagos	8.836	11.728	11.978	12.289	12.859	13.287	14.774	15.095	15.083	18.619	110,72
Industria alimentaria, Establec. Tipo A	8.044	10.483	10.709	11.111	11.670	11.962	13.528	14.026	13.844	17.360	115,81
Industria alimentaria, Establec. Tipo B	792	1.245	1.269	1.178	1.189	1.325	1.246	1.069	1.239	1.259	58,96
3111 Matanza de ganado, prep y conserv. carne	726	1.048	1.074	1.181	1.274	1.226	1.126	1.125	1.172	1.260	73,55
3112 Fabricación de productos lácteos	2.166	2.629	2.675	2.779	2.982	2.937	3.069	3.005	2.913	3.147	45,29
3113 Envasado y conserv. frutas y legumbres	-	-	13	-	11	10	42	718	671	116	-
3114 Elab. de pescado y otros prod. marinos	4.701	6.459	6.620	6.571	6.816	7.334	8.862	8.281	8.701	12.371	163,16
3115 Fabr. aceite y grasas vegetales y animales	-	-	-	-	-	-	15	317	83	41	-
3116 Productos de molinería	423	464	491	539	520	542	463	422	419	419	-0,95
3117 Fabricación de productos de panadería	182	365	360	394	358	370	377	390	284	282	54,95
3118 Fabricación y refinería de azúcar	355	360	357	372	362	347	386	298	-	-	-
3119 Fabr. cacao, chocolate y art. de confitería	154	187	179	160	180	147	138	130	84	72	-53,25
3121 Elab. de productos alimenticios diversos	105	148	131	167	224	214	134	206	237	251	139,05
3122 Elab. de alimentos prep. para animales	24	68	78	126	132	160	162	203	519	660	2650,00

Fuente: Elaboración propia sobre la base de la Encuesta Nacional Industrial Anual (ENIA).

TABLA C: Ocupación media total de la industria alimentaria nacional 1986–1995. (porcentaje respecto del total)

CIIU	Rama de actividad	AÑOS									
		1986	1987	1988	1989	1990	1991	1992	1993	1994	1995
	Total industria alimentaria nacional	100,00	100,00	100,00	100,00	100,00	100,00	100,00	100,00	100,00	100,00
	Industria alimentaria, Establec. Tipo A	70,78	73,81	75,15	76,09	76,71	77,42	78,07	78,13	78,77	80,61
	Industria alimentaria, Establec. Tipo B	29,22	26,19	24,85	23,91	23,29	22,58	21,93	21,87	21,23	19,39
3111	Matanza de ganado, prep y conservación de carne	9,52	9,97	9,57	11,33	11,33	10,56	11,60	11,17	11,39	11,14
3112	Fabricación de productos lácteos	6,52	6,52	7,04	7,74	7,50	7,38	8,22	8,49	8,29	8,74
3113	Envasado y conservación de frutas y legumbres	11,27	11,12	11,67	11,17	15,02	15,69	15,57	13,90	14,92	13,46
3114	Elab. de pescado y otros productos marinos	18,02	20,51	19,63	18,58	16,71	17,86	17,46	19,22	18,71	21,82
3115	Fabr. aceite y grasas vegetales y animales	11,97	11,59	13,05	11,55	10,72	10,47	9,62	7,96	7,70	6,95
3116	Productos de molinería	4,27	4,06	3,91	3,76	3,53	3,61	3,32	3,31	3,08	3,32
3117	Fabricación de productos de panadería	25,96	23,74	23,62	23,91	23,06	21,91	21,55	21,61	21,19	20,44
3118	Fabricación y refinación de azúcar	2,72	2,47	2,42	2,34	2,18	1,97	1,92	1,83	1,48	1,40
3119	Fabricación cacao, chocolate y art. de confitería	4,36	4,16	3,80	3,89	3,98	4,07	4,53	4,92	4,40	4,06
3121	Elaboración de productos alimenticios diversos	4,19	4,73	4,09	4,59	4,86	5,04	4,85	6,27	7,07	6,85
3122	Elab. de alimentos preparados para animales	1,20	1,13	1,19	1,13	1,10	1,44	1,34	1,32	1,76	1,82

Fuente: Elaboración propia sobre la base de la Encuesta Nacional Industrial Anual (ENIA).

TABLA D: Ocupación media total de la industria alimentaria de la Región de Los Lagos 1986–1995. (porcentaje respecto del total)

CIIU	Rama de actividad	AÑOS									
		1986	1987	1988	1989	1990	1991	1992	1993	1994	1995
	Total ind. alimentaria Región de Los Lagos	100,00	100,00	100,00	100,00	100,00	100,00	100,00	100,00	100,00	100,00
	Industria alimentaria, Establec. Tipo A	91,04	89,38	89,41	90,41	90,75	90,03	91,57	92,92	91,79	93,24
	Industria alimentaria, Establec. Tipo B	8,96	10,62	10,59	9,59	9,25	9,97	8,43	7,08	8,21	6,76
3111	Matanza de ganado, prep y conserv. de carne	8,22	8,94	8,97	9,61	9,91	9,23	7,62	7,45	7,77	6,77
3112	Fabricación de productos lácteos	24,51	22,42	22,33	22,61	23,19	22,10	20,77	19,91	19,31	16,90
3113	Envasado y conservación de frutas y legumbres	0,00	0,00	0,11	0,00	0,09	0,08	0,28	4,76	4,45	0,62
3114	Elab. de pescado y otros productos marinos	53,20	55,07	55,27	53,47	53,01	55,20	59,98	54,86	57,69	66,44
3115	Fabr. aceite y grasas vegetales y animales	0,00	0,00	0,00	0,00	0,00	0,00	0,10	2,10	0,55	0,22
3116	Productos de molinería	4,79	3,96	4,10	4,39	4,04	4,08	3,13	2,80	2,78	2,25
3117	Fabricación de productos de panadería	2,06	3,11	3,01	3,21	2,78	2,78	2,55	2,58	1,88	1,51
3118	Fabricación y refinación de azúcar	4,02	3,07	2,98	3,03	2,82	2,61	2,61	1,97	0,00	0,00
3119	Fabr. cacao, chocolate y art. de confitería	1,74	1,59	1,49	1,30	1,40	1,11	0,93	0,86	0,56	0,39
3121	Elab. de productos alimenticios diversos	1,19	1,26	1,09	1,36	1,74	1,61	0,91	1,36	1,57	1,35
3122	Elab. de alimentos preparados para animales	0,27	0,58	0,65	1,03	1,03	1,20	1,10	1,34	3,44	3,54

Fuente: Elaboración propia sobre la base de la Encuesta Nacional Industrial Anual (ENIA).

TABLA E: Participación de la ocupación media total de la industria alimentaria de la Región de los Lagos en la industria alimentaria nacional 1986–1995. (% de participación)

CIIU	Rama de actividad	AÑOS									
		1986	1987	1988	1989	1990	1991	1992	1993	1994	1995
	Total industria alimentaria Región de los Lagos	11,83	13,74	13,23	12,96	13,08	12,73	13,57	14,11	13,73	16,37
	Industria alimentaria, Establec. Tipo A	15,22	16,64	15,74	15,40	15,47	14,80	15,92	16,78	16,00	18,93
	Industria alimentaria, Establec. Tipo B	3,63	5,57	5,64	5,20	5,19	5,62	5,22	4,57	5,31	5,71
3111	Matanza de ganado, prep y conservación de carne	10,21	12,32	12,39	10,99	11,44	11,12	8,92	9,41	9,36	9,94
3112	Fabricación de productos lácteos	44,51	47,27	41,97	37,87	40,42	38,13	34,27	33,07	31,98	31,65
3113	Envasado y conservación de frutas y legumbres	0,00	0,00	0,12	0,00	0,07	0,06	0,25	4,83	4,09	0,76
3114	Elab. de pescado y otros productos marinos	34,93	36,90	37,25	37,29	41,46	39,34	46,61	40,26	42,33	49,84
3115	Fabr. aceite y grasas vegetales y animales	0,00	0,00	0,00	0,00	0,00	0,00	0,14	3,72	0,98	0,52
3116	Productos de molinería	13,25	13,39	13,85	15,13	14,99	14,37	12,79	11,92	12,39	11,11
3117	Fabricación de productos de panadería	0,94	1,80	1,68	1,74	1,58	1,62	1,61	1,69	1,22	1,21
3118	Fabricación y refinería de azúcar	17,44	17,07	16,26	16,78	16,85	16,91	18,45	15,20	0,00	0,00
3119	Fabr. cacao, chocolate y art. de confitería	4,73	5,26	5,20	4,33	4,60	3,46	2,80	2,47	1,74	1,56
3121	Elab. de productos alimenticios diversos	3,36	3,67	3,54	3,83	4,69	4,07	2,54	3,07	3,05	3,22
3122	Elab. de alimentos preparados para animales	2,68	7,03	7,22	11,71	12,19	10,67	11,11	14,39	26,78	31,81

Fuente: Elaboración propia sobre la base de la Encuesta Nacional Industrial Anual (ENIA).

## ANEXO IV. Inversiones nuevas.

TABLA A: Inversiones Nuevas de la Industria Alimentaria Nacional 1986–1995. (miles de pesos de 1995)

CIU Rama de actividad	AÑOS										Variación %
	1986	1987	1988	1989	1990	1991	1992	1993	1994	1995	
Total ind alim. nacional	33.971.692	28.227.445	57.748.551	84.790.552	100.538.728	107.464.452	129.751.025	165.377.650	159.412.225	206.539.730	507,98
Industria alimentaria, Establec. Tipo A	32.091.277	5.402.028	53.536.569	78.734.734	92.886.545	103.123.188	25.682.023	153.711.772	152.233.427	199.233.357	520,83
Industria alimentaria, Establec. Tipo B	1.880.415	2.825.417	4.211.983	6.055.817	7.652.184	4.341.265	4.069.002	11.665.878	7.178.799	7.306.373	288,55
3111 Matanza de ganado, prep y conserv de carne	1.531.373	2.128.244	3.350.670	5.619.207	8.578.368	7.408.614	10.598.643	16.378.083	15.567.167	24.054.577	470,79
3112 Fabricación de productos lácteos	2.017.961	3.999.080	8.290.795	5.048.803	13.978.092	16.027.494	19.924.104	17.935.132	26.318.460	31.129.702	1442,63
3113 Envasado y conserv. de frutas y legumbres	2.998.286	1.891.462	4.471.858	7.083.124	22.865.349	14.216.533	25.643.219	32.670.401	19.563.622	16.453.432	448,76
3114 Elab. de pescado y otros productos marinos	4.765.003	4.285.511	8.673.746	14.203.570	9.544.605	13.738.304	14.267.615	14.137.331	10.759.288	28.292.460	493,76
3115 Fabr. aceite y grasas vegetales y animales	17.064.982	8.591.751	21.178.999	30.524.926	28.236.553	34.556.713	28.516.645	45.546.874	47.693.747	56.011.270	228,22
3116 Productos de molinería	1.183.110	988.556	1.746.065	3.196.594	1.708.822	2.880.305	2.509.362	2.848.227	3.291.954	4.450.649	276,18
3117 Fabr. de productos de panadería	821.352	2.320.996	3.314.359	5.355.842	5.721.248	7.406.542	9.852.982	10.886.653	8.556.356	14.439.632	1658,03
3118 Fabr. y refinería de azúcar	877.062	1.330.293	1.812.360	3.839.115	1.599.635	1.011.224	2.311.854	3.063.899	1.534.494	6.452.323	635,67
3119 Fabr. Cacao, chocolate y art. de confitería	615.191	884.195	1.200.651	1.820.313	2.587.639	3.018.671	4.730.737	4.010.767	2.945.381	3.454.965	461,61
3121 Elab. de productos alimenticios diversos	1.944.573	1.730.765	2.789.639	3.640.159	5.135.255	6.501.363	10.126.757	13.676.608	20.419.178	17.417.072	795,68
3122 Elab. de alimentos preparados para animales	152.799	76.592	919.409	4.458.899	583.162	698.689	1.269.106	4.223.676	2.762.578	4.383.648	2768,90

Fuente: Elaboración propia sobre la base de la Encuesta Nacional Industrial Anual (ENIA).

**TABLA B: Inversiones nuevas de la industria alimentaria Región de los Lagos 1986-1995. (miles de pesos de 1995)**

CIU Rama de actividad	AÑOS										variación %
	1986	1987	1988	1989	1990	1991	1992	1993	1994	1995	
Total ind. alim. Región de los Lagos	1.780.741	2.188.913	6.357.942	6.967.652	6.056.393	7.671.439	13.526.523	18.028.921	20.479.537	35.017.147	1866,44
Ind. Alimentaria, Establ. Tipo A	1.577.483	2.041.885	6.099.237	6.504.245	5.786.492	6.881.669	13.042.578	17.440.837	20.003.669	34.468.369	2085,02
Ind. Alimentaria, Establ. Tipo B	203.258	147.028	258.704	463.408	269.901	789.771	483.945	588.084	475.868	548.778	169,99
3111 Matanza de ganado, carnes	98.422	431.248	509.118	514.690	595.089	697.896	608.746	679.501	845.953	1.139.247	1057,51
3112 Fabr. de productos lácteos	523.737	732.727	1.489.859	1.324.200	1.587.120	2.269.231	5.094.450	4.197.808	7.258.879	9.368.123	1688,71
3113 Env. y cons. de frutas y legumbres	-	-	-	-	-	-	-	2.783.668	2.811.277	484.661	-
3114 Elab. de pescado y prod. marinos	457.718	454.231	3.581.106	1.631.378	2.829.928	3.526.705	6.414.901	6.508.751	7.213.784	19.774.604	4220,25
3115 Fabr. aceite, grasas veg. y animales	-	-	-	-	-	-	-	87.961	-	-	-
3116 Productos de molinería	160.300	109.587	252.110	102.294	81.059	501.152	777.781	575.491	501.975	268.910	67,75
3117 Fabricación de prod. de panadería	1.464	17.938	58.068	143.792	89.963	99.016	61.856	71.593	54.762	22.873	1462,41
3118 Fabricación y refinera de azúcar	411.132	305.747	336.461	922.133	153.774	114.424	291.154	642.294	-	-	-
3119 Fabr. cacao, chocolate y otros.	3.360	-	-	10.125	38.107	10.292	-	2.160	35.663	-	-
3121 Elab. prod. alimenticios diversos	59.526	100.780	112.359	71.094	524.681	355.741	154.625	681.227	694.161	629.969	958,30
3122 Elab. alim. prep. para animales	65.080	36.654	18.861	2.247.946	156.674	96.983	123.010	1.798.467	1.063.084	3.328.760	5014,87

Fuente: Elaboración propia sobre la base de la Encuesta Nacional Industrial Anual (ENIA).

**TABLA C: Inversiones nuevas de la industria alimentaria nacional 1986-1995. (porcentaje respecto del total)**

CIU Rama de actividad	AÑOS										
	1986	1987	1988	1989	1990	1991	1992	1993	1994	1995	
Total industria alimentaria nacional	100,00	100,00	100,00	100,00	100,00	100,00	100,00	100,00	100,00	100,00	100,00
Industria alimentaria, Establec. Tipo A	94,46	89,99	92,71	92,86	92,39	95,96	96,86	92,95	95,50	96,46	96,46
Industria alimentaria, Establec. Tipo B	5,54	10,01	7,29	7,14	7,61	4,04	3,14	7,05	4,50	3,54	3,54
3111 Matanza de ganado, carne	4,51	7,54	5,80	6,63	8,53	6,89	8,17	9,90	9,77	11,65	11,65
3112 Fabricación de productos lácteos	5,94	14,17	14,36	5,95	13,90	14,91	15,36	10,84	16,51	15,07	15,07
3113 Envasado y conserv. frutas y legumbres	8,83	6,70	7,74	8,35	22,74	13,23	19,76	19,76	12,27	7,97	7,97
3114 Elab. de pescado y otros prod. marinos	14,03	15,18	15,02	16,75	9,49	12,78	11,00	8,55	6,75	13,70	13,70
3115 Fabr. aceite grasas vegetales y animales	50,23	30,44	36,67	36,00	28,09	32,16	21,98	27,54	29,92	27,12	27,12
3116 Productos de molinería	3,48	3,50	3,02	3,77	1,70	2,68	1,93	1,72	2,07	2,15	2,15
3117 Fabr. de productos de panadería	2,42	8,22	5,74	6,32	5,69	6,89	7,59	6,58	5,37	6,99	6,99
3118 Fabricación y refinera de azúcar	2,58	4,71	3,14	4,53	1,59	0,94	1,78	1,85	0,96	3,12	3,12
3119 Fabr. cacao, chocolate y art. de confitería	1,81	3,13	2,08	2,15	2,57	2,81	3,65	2,43	1,85	1,67	1,67
3121 Elab. de productos alimenticios diversos	5,72	6,13	4,83	4,29	5,11	6,05	7,80	8,27	12,81	8,43	8,43
3122 Elab. de alimentos prep. para animales	0,45	0,27	1,59	5,26	0,58	0,65	0,98	2,55	1,73	2,12	2,12

Fuente: Elaboración propia sobre la base de la Encuesta Nacional Industrial Anual (ENIA).

TABLA D: Inversiones nuevas de la industria alimentaria Región de Los Lagos 1986–1995. (porcentaje respecto del total)

CIU Rama de actividad	AÑOS									
	1986	1987	1988	1989	1990	1991	1992	1993	1994	1995
Total ind. alimentaria Región de Los Lagos	100,00	100,00	100,00	100,00	100,00	100,00	100,00	100,00	100,00	100,00
Industria alimentaria, Establec. Tipo A	88,59	93,28	95,93	93,35	95,54	89,71	96,42	96,74	97,68	98,43
Industria alimentaria, Establec. Tipo B	11,41	6,72	4,07	6,65	4,46	10,29	3,58	3,26	2,32	1,57
3111 Matanza de ganado, carnes	5,53	19,70	8,01	7,39	9,83	9,10	4,50	3,77	4,13	3,25
3112 Fabricación de productos lácteos	29,41	33,47	23,43	19,00	26,21	29,58	37,66	23,28	35,44	26,75
3113 Envasado y cons. de frutas y legumbres	0,00	0,00	0,00	0,00	0,00	0,00	0,00	15,44	13,73	1,38
3114 Elab. de pescado y productos marinos	25,70	20,75	56,32	23,41	46,73	45,97	47,42	36,10	35,22	56,47
3115 Fabr. aceite y grasas vegetales y animales	0,00	0,00	0,00	0,00	0,00	0,00	0,00	0,49	0,00	0,00
3116 Productos de molinería	9,00	5,01	3,97	1,47	1,34	6,53	5,75	3,19	2,45	0,77
3117 Fabricación de productos de panadería	0,08	0,82	0,91	2,06	1,49	1,29	0,46	0,40	0,27	0,07
3118 Fabricación y refinería de azúcar	23,09	13,97	5,29	13,23	2,54	1,49	2,15	3,56	0,00	0,00
3119 Fabr. cacao, chocolate y art. de confitería	0,19	0,00	0,00	0,15	0,63	0,13	0,00	0,01	0,17	0,00
3121 Elab. de productos alimenticios diversos	3,34	4,60	1,77	1,02	8,66	4,64	1,14	3,78	3,39	1,80
3122 Elab. de alimentos prep. para animales	3,65	1,67	0,30	32,26	2,59	1,26	0,91	9,98	5,19	9,51

Fuente: Elaboración propia sobre la base de la Encuesta Nacional Industrial Anual (ENIA).

TABLA E: Participación inversiones nuevas de la industria alimentaria de la Región de Los Lagos en la industria alimentaria nacional 1986–1995. (% de participación)

CIU Rama de actividad	AÑOS									
	1986	1987	1988	1989	1990	1991	1992	1993	1994	1995
Total ind. alimentaria Región de Los Lagos	5,24	7,75	11,01	8,22	6,02	7,14	10,42	10,90	12,85	16,95
Industria alimentaria, Establec. Tipo A	4,92	8,04	11,39	8,26	6,23	6,67	10,38	11,35	13,14	17,30
Industria alimentaria, Establec. Tipo B	10,81	5,20	6,14	7,65	3,53	18,19	11,89	5,04	6,63	7,51
3111 Matanza de ganado, prep y conserv. de carne	6,43	20,26	15,19	9,16	6,94	9,42	5,74	4,15	5,43	4,74
3112 Fabricación de productos lácteos	25,95	18,32	17,97	26,23	11,35	14,16	25,57	23,41	27,58	30,09
3113 Envasado y conserv. de frutas y legumbres	0,00	0,00	0,00	0,00	0,00	0,00	0,00	8,52	14,37	2,95
3114 Elab. de pescado y otros productos marinos	9,61	10,60	41,29	11,49	29,65	25,67	44,96	46,04	67,05	69,89
3115 Fabr. aceite y grasas vegetales y animales	0,00	0,00	0,00	0,00	0,00	0,00	0,00	0,19	0,00	0,00
3116 Productos de molinería	13,55	11,09	14,44	3,20	4,74	17,40	31,00	20,21	15,25	6,04
3117 Fabricación de productos de panadería	0,18	0,77	1,75	2,68	1,57	1,34	0,63	0,66	0,64	0,16
3118 Fabricación y refinería de azúcar	46,88	22,98	18,56	24,02	9,61	11,32	12,59	20,96	0,00	0,00
3119 Fabr. cacao, chocolate y art. de confitería	0,55	0,00	0,00	0,56	1,47	0,34	0,00	0,05	1,21	0,00
3121 Elab. de productos alimenticios diversos	3,06	5,82	4,03	1,95	10,22	5,47	1,53	4,98	3,40	3,62
3122 Elab. de alimentos preparados para animales	42,59	47,86	2,05	50,41	26,87	13,88	9,69	42,58	38,48	75,94

Fuente: Elaboración propia sobre la base de la Encuesta Nacional Industrial Anual (ENIA).

## ANEXO V. Productividad de la mano de obra.

TABLA A: Productividad de la mano de obra de la industria alimentaria nacional 1986–1995. (miles de pesos de 1995)

CIU	Rama de actividad	AÑOS									
		1986	1987	1988	1989	1990	1991	1992	1993	1994	1995
	Total industria alimentaria nacional	4.077	4.739	5.935	7.063	7.589	8.370	9.815	11.131	11.867	12.834
	Industria alimentaria, Establec. Tipo A	4.983	5.685	7.108	8.403	8.822	9.696	11.247	12.755	13.517	14.571
	Industria alimentaria, Establec. Tipo B	1.884	2.073	2.386	2.798	3.525	3.825	4.719	5.331	5.748	5.609
3111	Matanza de ganado, prep y conserv. de carne	4.420	5.619	6.436	7.864	8.978	11.003	13.413	13.414	11.575	11.426
3112	Fabricación de productos lácteos	6.424	7.829	8.086	8.806	11.209	13.748	14.737	18.680	17.174	17.099
3113	Envasado y conserv. de frutas y legumbres	2.260	3.000	4.838	4.908	4.959	5.547	5.723	7.551	7.637	7.573
3114	Elab. de pescado y otros productos marinos	1.690	2.059	2.575	3.357	3.512	4.102	7.369	5.712	6.352	8.301
3115	Fabr. aceite y grasas vegetales y animales	8.626	11.819	13.948	16.317	14.029	15.906	17.096	20.858	25.437	28.915
3116	Productos de molinería	9.403	8.515	10.515	12.876	13.089	15.122	14.142	15.648	21.213	21.877
3117	Fabricación de productos de panadería	1.634	1.716	2.360	2.662	3.738	3.665	4.314	5.269	5.315	6.019
3118	Fabricación y refinería de azúcar	7.292	8.670	9.582	19.046	18.921	14.452	11.358	23.264	38.736	38.734
3119	Fabr. cacao, chocolate y art. de confitería	3.155	3.373	4.698	5.731	6.965	8.042	8.893	10.150	11.183	12.565
3121	Elab. de productos alimenticios diversos	9.819	8.009	10.292	12.545	15.511	15.903	20.078	22.270	21.474	25.285
3122	Elab. de alimentos preparados para animales	6.057	5.011	4.973	6.067	11.479	11.316	17.171	19.770	26.903	26.659

Fuente: Elaboración propia sobre la base de la Encuesta Nacional Industrial Anual (ENIA).

TABLA B: Productividad de la mano de obra de la industria alimentaria de la Región de Los Lagos 1986–1995. (miles de pesos de 1995)

CIU	Rama de actividad	AÑOS									
		1986	1987	1988	1989	1990	1991	1992	1993	1994	1995
	Total ind. alimentaria Región de Los Lagos	2.655	3.384	4.154	4.739	5.433	7.134	9.751	9.377	10.083	10.524
	Industria alimentaria, Establec. Tipo A	2.687	3.485	4.257	4.820	5.570	7.135	9.959	9.572	10.472	10.683
	Industria alimentaria, Establec. Tipo B	2.331	2.537	3.287	3.969	4.088	7.125	7.489	6.829	5.731	8.327
3111	Matanza de ganado, prep y conserv. de carne	2.114	4.523	5.024	6.464	8.654	10.174	15.910	9.072	8.178	8.972
3112	Fabricación de productos lácteos	5.941	7.245	7.906	8.755	9.312	12.779	17.370	18.150	14.395	17.287
3113	Envasado y conserv. de frutas y legumbres			412		534	687	23.137	1.829	26.511	5.661
3114	Elab. de pescado y otros productos marinos	904	1.592	2.332	2.123	2.824	3.405	6.088	6.312	6.244	7.906
3115	Fabr. aceite y grasas vegetales y animales							24	5.327	3.565	5.333
3116	Productos de molinería	5.865	5.401	6.975	7.119	7.382	9.274	11.579	9.235	15.523	15.658
3117	Fabr. de productos de panadería	790	928	1.091	1.248	1.551	1.482	1.889	2.200	2.788	2.384
3118	Fabricación y refinería de azúcar	3.671	3.256	5.333	15.487	6.435	16.843	9.869	19.166		
3119	Fabr. cacao, chocolate y art. de confitería	743	743	1.053	1.821	1.911	3.112	2.967	3.590	4.540	4.880
3121	Elab. de productos alimenticios diversos	6.392	7.313	11.245	9.102	12.262	15.516	17.610	16.926	12.368	9.289
3122	Elab. de alimentos preparados para animales	3.784	5.587	4.964	3.325	15.167	28.788	32.469	35.057	33.797	32.784

Fuente: Elaboración propia sobre la base de la Encuesta Nacional Industrial Anual (ENIA).



TABLA C: Variación porcentual de la productividad de la mano de obra de la industria alimentaria nacional 1986-1995. (miles de pesos de 1995)

CIU	Rama de actividad	AÑOS								
		1986-1987	1987-1988	1988-1989	1989-1990	1990-1991	1991-1992	1992-1993	1993-1994	1994-1995
	Total industria alimentaria nacional	16,24	25,23	19,00	7,45	10,29	17,27	13,41	6,61	8,14
	Industria alimentaria, Establec. Tipo A	14,10	25,03	18,21	4,99	9,90	16,00	13,41	5,97	7,80
	Industria alimentaria, Establec. Tipo B	10,06	15,08	17,26	26,00	8,50	23,39	12,96	7,83	-2,41
3111	Matanza de ganado, prep y conserv. de carne	27,12	14,54	22,18	14,17	22,55	21,90	0,01	-13,71	-1,29
3112	Fabricación de productos lácteos	21,88	3,28	8,90	27,30	22,65	7,20	26,76	-8,06	-0,44
3113	Envasado y conservación de frutas y legumbres	32,78	61,24	1,45	1,03	11,87	3,17	31,94	1,14	-0,84
3114	Elab. de pescado y otros productos marinos	21,86	25,06	30,38	4,62	16,79	79,63	-22,49	11,22	30,68
3115	Fabr. aceite y grasas vegetales y animales	37,03	18,01	16,99	-14,02	13,38	7,48	22,01	21,95	13,67
3116	Productos de molinería	-9,44	23,48	22,45	1,66	15,53	-6,48	10,64	35,57	3,13
3117	Fabr. de productos de panadería	5,05	37,48	12,79	40,44	-1,97	17,73	22,14	0,86	13,26
3118	Fabr. y refinería de azúcar	18,89	10,52	98,78	-0,66	-23,62	-21,41	104,82	66,50	-0,01
3119	Fabr. Cacao, chocolate y art. de confitería	6,90	39,30	21,99	21,52	15,47	10,59	14,14	10,17	12,37
3121	Elab. de productos alimenticios diversos	-18,44	28,51	21,89	23,65	2,52	26,25	10,92	-3,58	17,75
3122	Elab. de alimentos preparados para animales	-17,27	-0,75	22,00	89,22	-1,42	51,74	15,14	36,08	-0,90

Fuente: Elaboración propia sobre la base de la Encuesta Nacional Industrial Anual (ENIA).

TABLA D: Variación porcentual de la productividad de la mano de obra de la industria alimentaria de la Región de los Lagos 1986-1995. (miles de pesos de 1995)

CIU	Rama de actividad	AÑOS								
		1986-1987	1987-1988	1988-1989	1989-1990	1990-1991	1991-1992	1992-1993	1993-1994	1994-1995
	Total ind. alimentaria Región de Los Lagos	27,48	22,75	14,07	14,66	31,30	36,69	-3,83	7,52	4,38
	Industria alimentaria, Establec. Tipo A	29,71	22,15	13,23	15,56	28,09	39,59	-3,90	9,41	2,02
	Industria alimentaria, Establec. Tipo B	8,83	29,59	20,74	3,00	74,31	5,11	-8,81	-16,09	45,31
3111	Matanza de ganado, prep y conserv. de carne	114,01	11,06	28,68	33,87	17,57	56,38	-42,98	-9,85	9,71
3112	Fabricación de productos lácteos	21,94	9,12	10,74	6,37	37,23	35,93	4,49	-20,69	20,09
3113	Envasado y conservación de frutas y legumbres					28,64	3267,32	-92,09	1349,29	-78,65
3114	Elab. de pescado y otros productos marinos	76,15	46,48	-8,98	33,05	20,57	78,81	3,67	-1,08	26,63
3115	Fabr. aceite y grasas vegetales y animales							21929,75	-33,07	49,60
3116	Productos de molinería	-7,92	29,16	2,05	3,70	25,63	24,85	-20,25	68,09	0,87
3117	Fabr. de productos de panadería	17,46	17,54	14,48	24,21	-4,45	27,50	16,44	26,74	-14,49
3118	Fabr. y refinería de azúcar	-11,32	63,80	190,42	-58,45	161,74	-41,40	94,19		
3119	Fabr. Cacao, chocolate y art. de confitería	-0,04	41,84	72,87	4,97	62,84	-4,66	20,99	26,47	7,50
3121	Elab. de productos alimenticios diversos	14,40	53,77	-19,06	34,72	26,54	13,50	-3,89	-26,93	-24,90
3122	Elab. de alimentos preparados para animales	47,64	-11,14	-33,02	356,13	89,81	12,79	7,97	-3,59	-3,00

Fuente: Elaboración propia sobre la base de la Encuesta Nacional Industrial Anual (ENIA).

TABLA E: Participación de la productividad de la mano de obra de la industria alimentaria de la Región de Los Lagos en la industria alimentaria nacional 1986–1995. (% de participación)

CIU	Rama de actividad	AÑOS									
		1986	1987	1988	1989	1990	1991	1992	1993	1994	1995
	Total ind. alimentaria Región de Los Lagos	65,11	71,41	69,99	67,09	71,59	85,23	99,35	84,24	84,96	82,00
	Industria alimentaria, Establec. Tipo A	53,92	61,30	59,88	57,36	63,14	73,59	88,55	75,04	77,48	73,32
	Industria alimentaria, Establec. Tipo B	123,73	122,35	137,77	141,86	115,96	186,30	158,70	128,12	99,69	148,45
3111	Matanza de ganado, prep. y conserv. de carne	47,82	80,50	78,05	82,20	96,38	92,47	118,62	67,63	70,65	78,52
3112	Fabricación de productos lácteos	92,49	92,54	97,77	99,42	83,07	92,95	117,87	97,16	83,82	101,10
3113	Envasado y conservación de frutas y legumbres	0,00	0,00	8,52	0,00	10,77	12,39	404,28	24,23	347,15	74,75
3114	Elab. de pescado y otros productos marinos	53,49	77,33	90,57	63,23	80,40	83,00	82,62	110,51	98,29	95,24
3115	Fabr. aceite y grasas vegetales y animales	0,00	0,00	0,00	0,00	0,00	0,00	0,14	25,54	14,02	18,45
3116	Productos de molinería	62,38	63,42	66,34	55,29	56,40	61,33	81,87	59,02	73,18	71,57
3117	Fabr. de productos de panadería	48,35	54,05	46,22	46,90	41,48	40,43	43,79	41,75	52,46	39,61
3118	Fabr. y refinería de azúcar	50,35	37,55	55,65	81,31	34,01	116,54	86,89	82,38	0,00	0,00
3119	Fabr. cacao, chocolate y art. de confitería	23,54	22,01	22,42	31,77	27,44	38,70	33,36	35,37	40,60	38,84
3121	Elab. de productos alimenticios diversos	65,10	91,32	109,26	72,56	79,05	97,57	87,71	76,00	57,60	36,74
3122	Elab. de alimentos preparados para animales	62,48	111,50	99,83	54,81	132,12	254,40	189,10	177,32	125,63	122,97

Fuente: Elaboración propia sobre la base de la Encuesta Nacional Industrial Anual (ENIA).

## ANEXO VI. Valor Agregado.

TABLA A: Valor agregado de la industria alimentaria nacional 1986-1995. (miles de pesos de 1995)

CIIU	Rama de actividad	AÑOS									variación %	
		1986	1987	1988	1989	1990	1991	1992	1993	1994		1995
	Total Ind. alimentaria nacional	304.500.860	404.495.600	537.463.544	669.737.913	746.301.331	873.872.998	1.068.703.942	1.191.215.884	1.303.758.617	1.459.803.142	379,41
	Establec. Tipo A	263.385.444	358.155.003	483.779.682	606.312.172	665.576.538	783.694.984	955.996.667	1.066.431.253	1.169.687.173	1.336.104.159	407,28
	Establec. Tipo B	41.115.416	46.340.596	53.683.861	63.425.742	80.724.793	90.178.014	112.707.275	124.784.631	134.071.444	123.698.983	200,86
3111	Matanza de ganado y carnes	31.424.776	47.802.392	55.774.638	84.519.756	100.010.448	121.353.102	169.347.599	160.316.626	144.870.829	144.812.975	360,82
3112	Productos lácteos	31.258.277	43.547.376	51.539.554	64.625.069	82.702.379	105.885.304	131.970.319	169.764.826	156.458.136	170.034.987	443,97
3113	Frutas y legumbres	19.013.735	28.480.117	51.137.293	51.969.971	73.234.527	90.894.011	97.032.952	112.324.235	125.142.219	115.939.473	509,77
3114	Productos marinos	22.742.763	36.038.649	45.764.199	59.150.650	57.737.815	76.481.202	140.117.266	117.492.362	130.584.948	206.045.164	805,98
3115	Aceites y grasas	77.129.747	116.905.688	164.795.225	178.674.292	147.952.884	173.841.159	179.093.467	177.668.044	215.197.545	228.714.221	196,53
3116	Productos de molinería	30.013.734	29.505.247	37.275.396	45.863.308	45.420.041	57.053.608	51.195.511	55.377.062	71.721.288	82.497.223	174,86
3117	Productos de panadería	31.676.150	34.784.175	50.482.779	60.358.172	84.762.178	83.825.776	101.251.997	121.837.500	123.723.235	139.947.651	341,81
3118	Fabr. y refinera de azúcar	14.839.253	18.284.187	21.031.551	42.225.545	40.641.700	29.655.513	23.761.544	45.620.936	62.984.551	61.586.674	315,03
3119	Cacao, chocolates y otros	10.276.502	11.980.224	16.171.342	21.165.886	27.280.067	34.209.197	43.887.471	53.461.461	54.045.126	58.014.139	464,53
3121	Productos alimenticios diversos	30.693.143	32.322.319	38.120.888	54.657.486	74.127.097	83.711.403	106.010.556	149.457.156	166.893.452	196.892.206	541,49
3122	Alimentos prep. para animales	5.432.780	4.845.226	5.370.679	6.527.779	12.432.196	16.962.721	25.035.260	27.895.676	52.137.287	55.318.429	918,23

Fuente: Elaboración propia sobre la base de la Encuesta Nacional Industrial Anual (ENIA).

TABLA B: Valor agregado de la industria alimentaria de la Región de los Lagos 1986-1995. (miles de pesos de 1995)

CIIU	Rama de actividad	AÑOS									variación %	
		1986	1987	1988	1989	1990	1991	1992	1993	1994		1995
	Total ind. alim. Región de Los Lagos	23.456.645	39.689.121	49.757.684	58.231.467	69.863.512	94.786.305	144.063.477	141.550.877	152.077.473	195.944.875	735,35
	Establec. Tipo A	21.610.664	36.531.177	45.586.457	53.556.466	65.003.379	85.345.569	134.731.853	134.250.219	144.977.180	185.461.075	758,19
	Establec. Tipo B	1.845.981	3.157.944	4.171.227	4.675.001	4.860.133	9.440.737	9.331.624	7.300.658	7.100.294	10.483.800	467,93
3111	Matanza de ganado y carnes	1.534.521	4.740.558	5.395.304	7.634.439	11.024.778	12.473.743	17.914.891	10.205.520	9.584.430	11.304.584	636,68
3112	Productos lácteos	12.868.706	19.047.192	21.147.910	24.328.929	27.767.860	37.530.545	53.309.111	54.539.883	41.933.001	54.402.512	322,75
3113	Frutas y legumbres	-	-	5.357	-	5.876	6.871	971.750	1.313.379	17.788.690	656.670	-
3114	Productos marinos	4.249.002	10.283.688	15.438.960	13.947.766	19.248.914	24.971.764	53.955.223	52.267.167	54.326.452	97.809.153	2201,93
3115	Aceites y grasas	-	-	-	-	-	-	363	1.688.605	295.908	218.672	-
3116	Productos de molinería	2.480.916	2.505.937	3.424.970	3.837.050	3.838.826	5.026.736	5.361.041	3.897.038	6.504.047	6.560.752	164,45
3117	Productos de panadería	143.761	338.638	392.589	491.865	555.144	548.237	712.239	857.965	791.854	672.318	367,66
3118	Fabr. y refinera de azúcar	1.303.323	1.172.024	1.903.740	5.761.133	2.329.407	5.844.382	3.809.583	5.711.403	-	-	-
3119	Cacao, chocolates y otros	114.392	138.851	188.528	291.307	344.014	457.490	409.454	466.679	381.354	351.382	207,17
3121	Productos alimenticios diversos	671.202	1.082.322	1.473.097	1.520.014	2.746.688	3.320.379	2.359.772	3.486.666	2.931.198	2.331.509	247,36
3122	Alimentos prep. para animales	90.822	379.910	387.229	418.964	2.002.006	4.606.158	5.260.051	7.116.573	17.540.539	21.637.323	23723,91

Fuente: Elaboración propia sobre la base de la Encuesta Nacional Industrial Anual (ENIA).